

Český telekomunikační úřad (dále jen „Úřad“) jako příslušný orgán státní správy podle § 108 odst. 1 písm. b) zákona č. 127/2005 Sb., o elektronických komunikacích a o změně některých souvisejících zákonů (zákon o elektronických komunikacích), ve znění pozdějších předpisů (dále jen „Zákon“) a zákona č. 500/2004 Sb., správní řád, na základě výsledků veřejné konzultace uskutečněné podle § 130 a konzultace podle § 131 Zákona, rozhodnutí Rady Úřadu podle § 107 odst. 8 písm. b) bod 2 a k provedení § 51 Zákona vydává opatřením obecné povahy

### **analýzu trhu č. A/4/XX.2006-Y,**

**trh č. 4 – veřejně dostupné mezinárodní telefonní služby poskytované v pevném místě pro nepodnikající fyzické osoby.**

#### **Článek 1**

#### **Výsledky analýzy relevantního trhu**

(1) Úřad analyzoval relevantní trh č. 4 – veřejně dostupné mezinárodní telefonní služby poskytované v pevném místě pro nepodnikající fyzické osoby<sup>1)</sup> (dále jen „relevantní trh“).

(2) Na základě analýzy Úřad konstatuje, že relevantní trh není efektivně konkurenčním trhem, neboť na něm působí podnik s významnou tržní silou a nápravná opatření vnitrostátního práva nebo práva Evropských společenství v oblasti hospodářské soutěže nepostačují k řešení daného problému.

#### **Článek 2**

#### **Návrh na stanovení podniku s významnou tržní silou**

Na základě analýzy relevantního trhu Úřad navrhuje stanovit podnikem s významnou tržní silou na tomto trhu společnost ČESKÝ TELECOM, a.s. se sídlem Olšanská 55/5, Praha 3, IČ: 60193336.

#### **Článek 3**

#### **Návrh povinností, které Úřad hodlá uložit za účelem nápravy**

(1) Úřad navrhuje uložit podniku s významnou tržní silou podle čl. 2 povinnosti podle jednotlivých písmen § 51 odst. 3 Zákona, a souvisejících opatření obecné povahy:

- a) nenavrhuje se;
- b) nenavrhuje se;
- c) oddělené evidence nákladů a výnosů podle § 86 Zákona tak, aby

---

<sup>1)</sup> Opatření obecné povahy č. OOP/1/07.2005-2, kterým se stanoví relevantní trhy v oboru elektronických komunikací, včetně kritérií pro hodnocení významné tržní síly a ve znění opatření obecné povahy č. OOP/1/05.2006-21.

1. při určování cen na maloobchodní i velkoobchodní úrovni bylo prokazatelné, že nedochází k neodůvodněnému křížovému financování,
  2. byly k dispozici podklady pro ověření nákladů a výnosů za jednotlivé služby;
- d) nenavrhuje se;
- e) nenavrhuje se;
- f) nenavrhuje se;
- g) nenavrhuje se.

#### Článek 4 **Uplatnění regulace cen**

(1) Analýza neprokázala, že na relevantním trhu dochází k uplatňování nepřiměřeně vysoké ceny v neprospěch koncových uživatelů. Úřad proto nenavrhuje regulaci cen.

#### Článek 5 **Účinnost**

Toto opatření obecné povahy nabývá účinnosti patnáctým dnem ode dne uveřejnění v Telekomunikačním věstníku.

#### **Odůvodnění**

##### **Část A**

Úřad podle § 51 až 53 Zákona provedl analýzu relevantního trhu č. 4 – veřejně dostupné mezinárodní telefonní služby poskytované v pevném místě pro nepodnikající fyzické osoby. Relevantní trh je vymezen a definován v souladu s Doporučením Komise o relevantních trzích produktů a služeb ze dne 11. února 2003 (C(2003)497).

Analýza relevantního trhu byla provedena podle Metodiky uvedené v části B tohoto odůvodnění; návrh Metodiky byl v předstihu zveřejněn 11. října 2005 na diskusním místě, upraven podle obdržovaných připomínek a její konečné znění odsouhlasil Úřad pro ochranu hospodářské soutěže (ÚOHS). Metodika byla zveřejněna dne 21. prosince 2005 spolu s tabulkou vypořádání připomínek. Analýza relevantního trhu je uvedena v části C a zdůvodňuje výroky obsažené v člancích 1 až 4 tohoto opatření obecné povahy. Výsledek konzultace s ÚOHS je uveden v části D tohoto odůvodnění. Vypořádání připomínek z konzultace podle § 130 Zákona je uvedeno v části E. Připomínky Evropské komise k oznámení návrhu opatření tvoří část F.

## **Část B – Metodika definování relevantních trhů, analýzy relevantních trhů, posouzení významné tržní síly a určení nápravných opatření v oblasti elektronických komunikací v České republice (dále „Metodika“)**

### **1. Východiska Metodiky**

#### **1.1 Legislativní rámec**

Český telekomunikační úřad provádí analýzu relevantních trhů v oboru elektronických komunikací v souladu

#### **a) s platnými právními předpisy České republiky pro oblast elektronických komunikací:**

- Zákon č. 127/2005 Sb., o elektronických komunikacích a o změně některých souvisejících zákonů (zákon o elektronických komunikacích), ve znění pozdějších předpisů,
- Vyhláška č. 430/2005 Sb., kterou se stanoví kritéria pro posuzování, zda má více subjektů společnou významnou tržní sílu na relevantním trhu elektronických komunikací (dále jen „Vyhláška“),
- Opatření obecné povahy č. OOP/1/07.2005-2, kterým se stanoví relevantní trhy v oboru elektronických komunikací, včetně kritérií pro hodnocení významné tržní síly a opatření obecné povahy č. OOP/1/05.2006-21 (dále jen „Opatření“);

#### **b) s předpisy regulačního rámce EU pro oblast elektronických komunikací:**

- Směrnice Evropského parlamentu a Rady 2002/21/ES o společném předpisovém rámci pro sítě a služby elektronických komunikací („rámcová směrnice“),
- Směrnice Evropského parlamentu a Rady 2002/20/ES o oprávnění pro sítě a služby elektronických komunikací („autorizační směrnice“),
- Směrnice Evropského parlamentu a Rady 2002/22/ES o univerzální službě a právech uživatelů týkajících se sítí a služeb elektronických komunikací („směrnice o univerzální službě“),
- Směrnice Evropského parlamentu a Rady 2002/19/ES o přístupu k sítím elektronických komunikací a přiřazeným zařízením a o jejich vzájemném propojení („přístupová směrnice“),
- Směrnice Evropského parlamentu a Rady 2002/58/ES o zpracování osobních údajů a ochraně soukromí v odvětví elektronických komunikací („Směrnice o soukromí a elektronických komunikacích“),
- Směrnice Komise 2002/77/ES o hospodářské soutěži na trzích sítí a služeb elektronických komunikací,
- Rozhodnutí Komise 2003/548/ES o minimálním souboru pronajatých okruhů s harmonizovanými vlastnostmi a o souvisejících normách podle článku 18 směrnice o univerzální službě;

#### **c) s ostatními příslušnými dokumenty Evropské komise:**

- Doporučení Komise o oznámeních, časových omezeních a konzultacích uvedených v článku 7, Směrnice 2002/21/EC Evropského parlamentu a rady ze dne 7. března 2002 o společném regulačním rámci pro sítě a služby elektronických komunikací (C(2003)2647 finální),
- Doporučení Komise o relevantních trzích produktů a služeb v odvětví elektronických komunikací, které jsou citlivé k regulaci ex ante v souladu se směrnicí Evropského

parlamentu a Rady 2002/21/ES o společném předpisovém rámci pro sítě a služby elektronických komunikací (C(2003)497) ze dne 11. února 2003 („Doporučení o příslušných trzích”),

- Vysvětlující memorandum týkající se doporučení Komise o příslušných trzích produktů a služeb v odvětví elektronických komunikací náchylné k regulaci ex ante v souladu se směrnicí Evropského parlamentu a Rady 2002/21/ES o společném předpisovém rámci pro sítě a služby elektronických komunikací (C(2003)497) ze dne 11. února 2003,
- Seznam standardů a/nebo specifikací pro sítě a služby elektronických komunikací a přidružených zařízení a služeb (OJ C331, str. 32) ze dne 31. prosince 2002,
- Pokyny Komise týkající se analýzy trhů a stanovení významné tržní síly v souladu s regulačním rámcem EU pro sítě a služby elektronických komunikací (2002/C 165/03) ze dne 11. července 2002),
- Pracovní materiál Evropské regulační skupiny (ERG), týkající se konceptu významné tržní síly pro nový regulační rámec, ref: ERG (03) 09 rev3 – září 2005.

## 1.2 Základní etapy analýzy relevantních trhů

Proces analýzy relevantních trhů probíhá ve třech etapách:

### a) definování relevantního trhu

Východiskem procesu definování relevantního trhu je stanovení jednotlivých relevantních trhů elektronických komunikací v Opatření. Při definování každého relevantního trhu jej Úřad vymezuje z hlediska věcného, územního a časového.

### b) vlastní analýza relevantního trhu

Cílem analýzy takto vymezeného relevantního trhu je stanovení, zda je trh efektivně konkurenční nebo zda lze důvodně předpokládat, že se v přiměřeném časovém období konkurenčním trhem stane. V případě, že Úřad neshledá na základě výsledků analýzy trh efektivně konkurenčním a pokud nelze důvodně očekávat, že se jím v přiměřeném časovém období stane, Úřad konstatuje, že takový trh je určený pro regulaci ex ante a stanoví subjekt(y) s významnou tržní silou na daném relevantním trhu.

Stanovení subjektu s významnou tržní silou Úřad provede na základě zkoumání kritérií, která jsou uvedena v Opatření.

Analýza trhu se zaměřením na určení subjektů s významnou tržní silou je východiskem při rozhodování o uplatnění, popřípadě zrušení regulačních opatření. Úřad zohledňuje současnou situaci na trhu a předpokládaný budoucí vývoj relevantního trhu ve vymezeném časovém horizontu.

### c) návrh povinností a zákazů (dále jen „nápravná opatření“)

Úřad v souladu s ustanoveními § 51 odst. 3, 4 a 9 Zákona navrhne jednu nebo zároveň několik povinností podniku (podnikům) s významnou tržní silou, a to jako prevenci, popř. za účelem zlepšení konkurenčního prostředí.

Úřad při návrhu povinností sleduje zejména tyto celkové zásadní cíle regulačního rámce EU:

1. prosazování hospodářské soutěže,
2. přispění k rozvoji vnitřního trhu,
3. prosazování zájmů koncových uživatelů.

Proces volby nápravných opatření tvoří na sebe navazující etapy:

1. analyzování cílů ex ante regulace,
2. volba vhodných nápravných opatření odpovídajících těmto cílům,
3. návrh a konkretizace parametrů nápravných opatření.

### **1.3 Zdroje informací**

Při analýze relevantních trhů Úřad využívá informace a data získaná od subjektů trhu jejich vyžádáním (dotazníky), informace z vlastního/zprostředkovaného průzkumu a z veřejně dostupných zdrojů.

## **2. Metodika**

Metodika stanoví postupy a metody uplatňované v jednotlivých etapách provádění analýzy relevantních trhů (viz bod 1.2). Tyto postupy a metody se použijí při analýze relevantního trhu v rozsahu přiměřeném jeho povaze, přičemž zdůvodnění tohoto rozsahu je součástí analýzy každého relevantního trhu.

### **2.1 Definování relevantního trhu**

Relevantním trhem je trh produktů a služeb, které je z hlediska charakteristiky, ceny a zamýšleného použití shodné, porovnatelné nebo vzájemně zastupitelné, a to na území, na němž jsou soutěžní podmínky dostatečně homogenní a zřetelně odlišitelné od sousedících území.

S ohledem na očekávaný budoucí vývoj a v souladu se zásadami práva na ochranu hospodářské soutěže Úřad při definování jednotlivých relevantních trhů pro účely ex ante regulace provádí jejich vymezení z hlediska věcného, územního a časového.

Úřad závěrem definování relevantního trhu konstatuje zejména:

- a) přítomnost závažných překážek bránících vstupu na relevantní trh, které mají trvalý nebo přechodný charakter,
- b) zda vývoj identifikovaného trhu směřuje v přiměřeném časovém horizontu k rozvoji efektivní konkurence,
- c) zda jsou nedostatky trhu řešitelné pouze na základě práva hospodářské soutěže.

Tato konstatování Úřadu jsou v následující etapě podrobena analýze a konzultacím podle § 130 Zákona.

#### **2.1.1 Věcné vymezení**

Věcné vymezení relevantního trhu znamená popis produktů a služeb, které tvoří trh. Produktovým trhem se rozumí skupina produktů a služeb, které jsou vzájemně zaměnitelné či zastupitelné, co se týče jejich vlastností a struktury nabídky a poptávky.

Úřad analyzuje produkty a služby (včetně dílčích služeb, které jsou dosažitelné v rámci dané služby) na základě jejich základních charakteristik, cen, technických parametrů a podmínek jejich typického využívání.

##### **2.1.1.1 Zkoumání zastupitelnosti na straně poptávky**

K určení možných náhrad na straně poptávky Úřad vypracuje seznam potenciálních produktů a služeb, které mohou být z hlediska maloobchodního nebo velkoobchodního uživatele vzájemně zaměnitelné a mohou být nahrazeny v případě zvýšení cen nebo v případě jiných změn konkurenčních podmínek.

K posouzení zastupitelnosti na straně poptávky Úřad:

- a) definuje funkčnost služby s ohledem na koncového uživatele,
- b) identifikuje možné substituty na straně poptávky (maloobchodní nebo velkoobchodní),
- c) vyhodnotí substituty na základě konkrétních kritérií, jimiž jsou zejména zamýšlené využití služby, křížová elasticita cen (citlivost poptávky po určité službě na změnu ceny jiné služby) a ceny.

### 2.1.1.2 Zkoumání zastupitelnosti na straně nabídky

K zastupitelnosti na straně nabídky dochází ve chvíli, kdy poskytovatel služeb převede své zdroje na poskytování cílové služby, tj. i takové služby, která představuje alternativu z hlediska poptávky. Takové převedení zdrojů může omezit tvorbu cen stávajících poskytovatelů služby, neboť jejich prostor pro zvyšování cen je omezen možnou dostupností konkurenční služby. Aby náhrada na straně nabídky byla proveditelná, je třeba, aby bylo možno realizovat přechod schůdným způsobem, za relativně nízké náklady a v krátkém časovém horizontu.

Úřad rozlišuje mezi zastupitelností na straně nabídky a zcela novým vstupem na trh podléhajícím všem bariérám vstupu.

Úřad se při určení zastupitelnosti na straně nabídky zabývá zejména:

#### a) zkoumáním funkční a technické zastupitelnosti

V tomto případě Úřad zejména zkoumá technické možnosti a kapacitu sítí poskytovatelů, náklady spojené s „přepnutím“ (včetně nákladů příležitosti) a časové možnosti „přepnutí“. Úřad v této souvislosti dále zkoumá potenciální investiční možnosti včetně překážek k investování na trhu.

#### b) určením náhradních poskytovatelů

Tento krok je zaměřený na určení náhradních poskytovatelů služby, tj. soutěžitelů, kteří aktuálně působí na zkoumaném trhu a souvisejících trzích a těch, kteří mají potenciál se takovými soutěžiteli stát a kteří by mohli – za přiměřené náklady a během přiměřené doby – poskytovat služby nahrazující stávající služby.

Důležitým východiskem pro tento krok je určení infrastruktury sítě, která by mohla být použita k poskytování služby nebo zajištění velkoobchodních vstupů do této služby.

#### c) zkoumáním regulačních faktorů ovlivňujících zastupitelnost

Úřad zejména zkoumá existenci a povahu regulačních opatření omezujících poskytování dané služby ze strany provozovatelů jiných služeb, případně zkoumá zákonné povinnosti týkající se této služby (např. univerzální služba, požadavek na kvalitu služeb), které mohou znemožnit či omezit využití kapacity infrastruktury.

#### d) zkoumáním dalších faktorů

K posouzení zastupitelnosti na straně nabídky Úřad zohledňuje i další kritéria, jimiž se řídí především efektivnost a včasnost realizace substituce na straně nabídky na různých trzích.

### 2.1.1.3 Hypotetický monopolistický test

V případech, kde je to účelné, využije Úřad jako nástroj pro analýzu zastupitelnosti na straně poptávky a nabídky hypotetický monopolistický test. Při provádění testu Úřad zvažuje reakci na malé (5 – 10 %), ale významné trvalé zvýšení ceny, provedené hypotetickým monopolním poskytovatelem příslušné služby takto:

- pokud by relativní zvýšení ceny způsobilo, že by mnoho spotřebitelů uspokojilo své potřeby přechodem na jinou, náhradní službu, místo aby platili navýšenou cenu, Úřad považuje náhradní službu za součást stejného trhu, a současně,

- pokud by relativní zvýšení ceny způsobilo, že by kritické množství poskytovatelů podobných služeb přesunulo své zdroje na poskytování substituční služby, Úřad považuje tyto služby (v závislosti na dalších faktorech) za součást stejného trhu.

### **2.1.2 Územní vymezení**

Územním vymezením relevantního trhu se rozumí území (geografický trh), na němž dotčené subjekty vystupují na straně nabídky a poptávky daného produktu, přičemž jsou na daném území soutěžní podmínky dostatečně podobné a jsou odlišitelné od soutěžních podmínek na jiném území.

Při územním vymezování trhu Úřad zohledňuje národní trh a pouze v případech, kdy konkrétní kritéria indikují odlišné (obvykle menší) geografické trhy, zvažuje vymezení jiných geografických trhů.

### **2.1.3 Časové vymezení**

Relevantní časový rámec může být pro různé trhy odlišný. Základem pro stanovení časového rámce je vymezení provedené Zákonem, který vymezuje toto období na dobu 1 až 3 let. Úřad časově vymezuje jednotlivé trhy v závislosti na současné situaci na trhu a zejména na jeho očekávané dynamice vývoje.

## **2.2 Analýza relevantního trhu**

Účelem analýzy relevantních trhů je zjištění, zda trh je efektivně konkurenční) nebo zda lze důvodně předpokládat, že se v přiměřeném časovém horizontu efektivně konkurenčním stane. Pokud Úřad analýzou doloží, že na relevantním trhu existuje podnik s významnou tržní silou, zkoumá problémy, které by nastaly nebo mohly nastat v případě, že by podnik s významnou tržní silou jednal ve svém vlastním zájmu a nezávisle na zájmech svých zákazníků i na konkurenčních omezeních představovaných ostatními podnikateli na trhu.

Efektivně konkurenčním trhem není trh, na němž působí jeden nebo více podniků s významnou tržní silou a kde nápravná opatření vnitrostátního práva nebo práva Evropských společenství v oblasti hospodářské soutěže nepostačují k řešení daného problému.

Proto Úřad provede analýzu trhu s cílem zjistit:

- a) zda-li některý podnik na trhu takovou významnou tržní silou nedisponuje,
- b) zda problémy identifikované při určení existence významné tržní síly jsou řešitelné na základě nápravných opatření v oblasti hospodářské soutěže.

V případě, že Úřad dojde touto analýzou relevantního trhu k závěru, že trh není efektivně konkurenční, navrhne příslušné nápravné opatření pro ty soutěžitele, jejichž významná tržní síla vedla k nálezu neexistence efektivně konkurenčního trhu.

Úřad, pokud zjistí na základě analýzy relevantního trhu, že tento trh je efektivně konkurenční, rozhodne o zrušení uložených povinností.

Úřad při zkoumání tržních charakteristik vychází zejména z posouzení současné situace a z odhadu očekávaného vývoje. Tyto činnosti jsou prováděny výhledově od doby první analýzy do doby příští analýzy relevantního trhu.

### **2.2.1 Posouzení významné tržní síly**

Pro posouzení existence významné tržní síly na relevantním trhu Úřad využívá ekonomických kritérií, která jsou uvedena v Opatření a ve Vyhlášce. Kritéria jsou

posuzována z hlediska očekávaného/předpokládaného vývoje a současných podmínek panujících na daném trhu.

Úřad prokazuje existenci významné tržní síly na základě kombinace těchto kritérií, která však při samostatném posouzení nemusí být vždy zcela určující.

Úřad při svém hodnocení použije kritéria vhodná pro daný relevantní trh, jejichž výčet je uveden v Opatření, ve Vyhlášce a popřípadě v příslušné judikatuře.

Úřad posuzuje každý trh individuálně, t.j. pro každý případ může stanovit váhy kritérií nezávisle na vahách stanovených pro jiný trh. Toto odůvodní.

Při posuzování existence významné tržní síly Úřad bere v úvahu i případnou existenci stávajících nápravných prostředků.

### **2.2.1.1 Zkoumání samostatné významné tržní síly**

Posuzování samostatné významné tržní síly provádí Úřad zejména s přihlédnutím k těmto základním skupinám kritérií/charakteristik:

- tržní podíl,
- kritéria zaměřená na charakteristiku podniku,
- kritéria související s charakteristikou zákazníků,
- kritéria související s charakteristikou konkurence na relevantním trhu.

#### **Tržní podíl**

##### **a) velikost tržního podílu**

Tržní podíl je klíčovým indikátorem síly soutěžitele na trhu. I přes značnou váhu tohoto kritéria na posouzení významné tržní síly jsou i při relativně vysokém tržním podílu posuzována ještě další kritéria, která však nemusí mít samostatně určující charakter/váhu.

Úřad při posuzování významné tržní síly vychází z evropského soutěžního práva a přihlíží k velikosti tržního podílu následujícím způsobem:

- Je-li tržní podíl subjektu nižší než 25 %, není pravděpodobné, že by měl subjekt významnou tržní sílu; to může nastat pouze v případě, že Úřad zkoumáním ostatních kritérií shledá velmi silnou podporu existence významné tržní síly.
- Je-li výše tržního podílu subjektu v rozmezí 25 % až 40 %, je možné, že zkoumaný subjekt má významnou tržní sílu.
- Je-li tržní podíl subjektu vyšší než 40 %, je předpoklad existence významné tržní síly.
- Je-li tržní podíl subjektu vyšší než 50 %, jde o silný indikátor existence významné tržní síly.
- Je-li tržní podíl 75 % a více, jedná se o významnou tržní sílu. Velikost významného tržního podílu již sama o sobě svědčí o existenci významné tržní síly, a proto se další kritéria nepodrobují analýze.

K měření tržního podílu je používáno více měřítek povahy finanční i výkonové, které vycházejí z charakteristiky trhu.

##### **b) vývoj tržního podílu v čase**

Při zkoumání podílů na trhu Úřad bere v úvahu zejména směr a rychlost změn, ke kterým z hlediska podílu dochází. Úřad přihlíží k vývoji tržního podílu následovně:

- vysoký tržní podíl, který je během doby stabilní, silně naznačuje existenci samostatné významné tržní síly, zejména je-li pravděpodobné, že se situace nezmění,



- klesající tržní podíl může svědčit o zvyšující se soutěživosti na trhu, avšak nevylučuje existenci samostatné významné tržní síly,
- nestálá velikost tržního podílu může naznačovat neexistenci samostatné významné tržní síly.

### **Kritéria zaměřená na charakteristiku podniku**

V souvislosti s charakteristikou podniku Úřad zvažuje zejména tato kritéria:

#### **a) celková velikost podniku**

Posouzení velikosti podnikatelského subjektu je založeno na komplexním hodnocení jeho majetkové, finanční a výnosové situace a perspektivách vývoje.

#### **b) kontrola infrastruktury nesnadno duplikovatelné**

Ovládnutí infrastruktury, která není dostupná konkurenčním provozovatelům, přispívá k dominanci. Při posouzení ovládnutí infrastruktury Úřad zejména zvažuje, zda je infrastruktura neduplikovatelná, nebo jen těžko duplikovatelná.

Ovládnutí může být realizováno různými způsoby, například prostřednictvím vlastnických práv (části nebo celé infrastruktury), užíváním nebo existencí přímého případně nepřímého vlivu na infrastrukturu.

#### **c) technologická výhoda nebo převaha**

Přednostní popřípadě výlučný přístup k vyspělým technologiím naznačuje dominanci. Toto kritérium Úřad považuje za velmi směrodatné, protože při poskytování služeb v rámci trhu elektronických komunikací se používají velmi složité technologie.

Úřad dále přihlíží k faktorům/skutečnostem, které význam tohoto kritéria při posuzování existence významné tržní síly snižují, zejména jsou to:

- požadavky na vzájemnou provozuschopnost a propojitelnost, zahrnuté v řadě mezinárodních úmluv a dohod, vedou k tomu, že v praxi komunikační technologie vykazují vysokou míru standardizace,
- trhy pro tyto technologie (tj. zařízení, včetně software) jsou většinou otevřené,
- příslušné technologie, byť složité, jsou ve většině případů vyspělé a stabilní,
- Úřad usiluje o to, aby zabránil uplatňování nepřiměřených omezení na nově vznikajících trzích (kde je nejpravděpodobnější, že se uplatní technická inovace).

Úřad považuje za relevantní ukazatele při zkoumání technologického náskoku nebo převahy zejména údaje o investicích do výzkumu a vývoje – včetně nákladů na rozvoj nových služeb.

#### **d) snadný nebo privilegovaný přístup ke kapitálovému trhu nebo finančním zdrojům**

Relativně snadný nebo přednostní přístup na kapitálové trhy nebo k jiným zdrojům kapitálu dává provozovatelům velkou výhodu. Tento přístup se v praxi projevuje v levnějších nákladech na financování investičních akcí, tj. nižšími WACC (v porovnání s konkurenty nebo potenciálními novými účastníky trhu) a může působit jako překážka vstupu na trh i jako zdroj zvýhodnění oproti stávajícím konkurentům.

Kritérium je směrodatné na trzích, kde je třeba realizovat nákladné investiční akce (což platí pro celou řadu relevantních trhů).

Z hlediska posouzení přístupu na kapitálové trhy či k jiným finančním zdrojům Úřad zkoumá zejména podíl daného operátora na trhu, vývoj jeho majetkových, finančních a výnosových ukazatelů, vlastnickou strukturu, podnikovou strategii a stabilitu managementu.

### **e) rozsah a rozmanitost produktů nebo služeb**

Nabízí-li jeden provozovatel v rámci jedné nabídky více služeb současně, Úřad přihlíží, zda i konkurenti jsou schopni nabízet stejný sortiment služeb.

### **f) úspory z rozsahu**

Úspory z rozsahu se vztahují k nižším jednotkovým nákladům výroby (a distribuce atd.) v důsledku výroby resp. poskytování velkého množství zboží nebo služeb. Tyto jsou také známy pod pojmem „rostoucí výnosy“ a mohou soutěžiteli umožnit jednat nezávisle na provozovatelích působících v menším rozsahu a bránit vstupu na trh potenciálním konkurentům, kteří by k účinné konkurenci potřebovali dosáhnout velkého „kritického objemu“.

Úspory z rozsahu umožní soutěžiteli získat v porovnání s méně významným konkurentem stejný zisk při nižší ceně pro zákazníka. U tohoto kritéria Úřad posuzuje spíše relativní výhody než absolutní úspory z rozsahu a velikosti, které samy o sobě nejsou ukazatelem významné tržní síly.

Výhody, které úspory z rozsahu přinášejí provozovateli, budou pravděpodobně trvat jen tak dlouho, než konkurenční provozovatel vybuduje stejně rozsáhlou nabídku. Proto Úřad porovnává tuto dobu s časovým rámcem stanoveným pro daný trh a určuje, zda je tato doba dostatečně dlouhá na to, aby se muselo toto kritérium brát v potaz.

Při hodnocení úspor z rozsahu Úřad zvažuje zejména faktory související s podílem na trhu a velikostí podnikatelského subjektu, existencí souboru služeb a strukturou nákladů.

### **g) úspory ze sortimentu**

Úspory ze sortimentu znamenají nižší jednotkové náklady v důsledku výroby respektive poskytování širokého sortimentu zboží nebo služeb pomocí (částečně) sdílených zdrojů. To může soutěžiteli umožnit jednat nezávisle na provozovatelích, kteří nenabízejí podobně široký sortiment produktů nebo služeb.

Úspory ze sortimentu umožní soutěžiteli získat v porovnání s méně významným konkurentem stejný zisk při nižší ceně pro zákazníka.

Výhody, které úspory ze sortimentu přinášejí provozovateli, budou pravděpodobně trvat jen tak dlouho, než konkurenční provozovatel vybuduje stejně různorodou nabídku.

Pro posouzení úspor ze sortimentu Úřad zkoumá zejména faktory související s podílem na trhu a velikostí podnikatelského subjektu a s existencí souboru služeb.

### **h) vertikální integrace**

Jestliže poskytovatel nabízí celou řadu produktů na různých úrovních celého tržního řetězce, tj. produkt nebo službu a zároveň jeho velkoobchodní vstupy, Úřad zkoumá, zda je soutěžitel schopen jednat nezávisle na svých konkurentech. Pro posouzení vertikální integrace Úřad zkoumá zejména vlastnické a řídicí vztahy poskytovatele/poskytovatelů působících na trhu a zda konkurenti jsou vertikálně integrovanému poskytovateli schopni konkurovat.

### **i) rozvinutost prodejní a distribuční sítě**

Úřad zkoumá, zda rozvinuté prodejní a distribuční kanály soutěžitele působí jako překážka vstupu na trh a mohou mu umožnit jednání neomezené konkurenty, kteří tyto sítě nemají a pro které by bylo velmi těžké a nákladné je získat či vybudovat. V této souvislosti může Úřad zkoumat i další relevantní faktory, například schopnost soutěžitele rozvíjet a podporovat svou značku.

### **j) ceny a ziskovost**

Soustavně vysoké ceny v porovnání s ostatními podnikateli mohou naznačovat existenci významné tržní síly. Úřad přitom zvažuje, zda vysoké ceny lze zdůvodnit inovační

aktivitou či poskytováním různých výhod. Soustavně vyšší ziskovost může rovněž signalizovat existenci významné tržní síly.

### **Kritéria související s charakteristikou zákazníků**

V souvislosti se zákazníky se zvažují zejména tato kritéria:

#### **a) neexistující nebo slabá kompenzační síla na straně poptávky**

Podnikatel může získat nebo udržovat významnou tržní sílu, pokud jeho zákazníci nemají možnost přejít k jinému podnikateli.

Zákazníci mohou mít při nákupu služeb z různých důvodů slabou vyjednávací pozici. Projevuje se to nemožností, aby zákazník „pohrozil“ přechodem nebo skutečně přešel ke konkurenčním službám, což může poskytovateli umožnit jednat nezávisle na zákaznících i konkurentech.

Úřad posuzuje, zda kupní síla zákazníků je dostatečná pro omezení tržní síly poskytovatele.

#### **b) náklady na přechod k jinému poskytovateli produktů**

Úřad zkoumá, zda relativní výše nákladů, které mohou vzniknout zákazníkovi při přechodu k jinému poskytovateli, umožňuje poskytovatelům jednat nezávisle na zákaznících, kteří tak mají omezenou schopnost využít služeb jiného poskytovatele.

#### **c) překážky přechodu k jinému poskytovateli produktů**

Úřad dále posuzuje existenci i jiných překážek, které by mohly zákazníkovi v přechodu k jinému poskytovateli zabránit (např. existence dlouhodobých smluv).

### **Kritéria související s charakteristikou konkurence na relevantním trhu**

Soutěž na trhu se může vyvíjet k vyšší efektivitě, pokud jsou překážky pro vstup na trh a pro další růst na trhu nízké a pokud trvá situace možnosti potenciální konkurence vstoupit na trh.

V souvislosti s konkurencí Úřad zvažuje zejména tato kritéria:

- existence konkurence,
- existence potenciální konkurence,
- překážky pro vstup na trh,
- překážky prohlubování konkurence.

Neexistence konkurence, ani potenciální konkurence nebo nových účastníků trhu, i když může být způsobena i jinými faktory, je významným ukazatelem, že některý poskytovatel může mít významnou tržní sílu. Toto kritérium je úzce svázáno s překážkami vstupu na trh. Úřad v tomto případě zkoumá, zda lze během časového horizontu posouzení očekávat vstup nových účastníků na trh.

Úřad zvažuje i další překážky vstupu resp. růstu, zejména výhodný přístup k infrastruktuře a rádiovému spektru, strategické překážky jako diskriminační ceny stanovené zavedenými provozovateli, vertikální nebo horizontální pákový efekt na trh nebo utopené náklady.

#### **2.2.1.2 Zkoumání společné významné tržní síly**

Úřad konstatuje existenci společné významné tržní síly v případě, že dva nebo více soutěžitelů společně zaujímají dominantní postavení s tím, že mezi nimi neexistuje účinná hospodářská soutěž. To je možné na trhu, jehož struktura dovoluje vytvářet předpoklady ke koordinovaným účinkům na tento trh, a to i v případě, kdy mezi těmito subjekty nejsou

strukturální nebo jiné vazby. Koordinované jednání musí být reálně možné a během doby udržitelné.

### **Hlavní kritéria stanovení společné významné tržní síly:**

Kritéria pro stanovení společné významné tržní síly jsou stanovena Vyhláškou.

Společnou významnou tržní sílu lze stanovit zejména tehdy, když odpovídá charakteristikám, zejména v oblasti koncentrace nebo průhlednosti trhu.

#### **a) koncentrace trhu**

Hlavním ukazatelem tržních podmínek, který může indikovat společnou tržní sílu je vysoce koncentrovaný trh, měřený například Hirschmann-Herfindahlovým indexem (HHI).

Vysoký podíl na trhu a vysoce koncentrovaný trh Úřad považuje za významný ukazatel, kdy příslušné subjekty mohou mít společnou významnou tržní sílu.

#### **b) průhlednost trhu**

Nízká průhlednost cenových nabídek produktů a služeb může též svědčit o existenci společné významné tržní síly.

### **Další kritéria ke stanovení společné významné tržní síly:**

#### **a) vyspělost trhu**

Při posuzování vyspělosti trhu Úřad posuzuje zejména tempo jeho rozvoje a penetraci.

#### **b) stagnující nebo mírný růst na straně poptávky**

Při posuzování vyspělosti trhu Úřad posuzuje zejména tempo růstu poptávky, kdy stagnující nebo jen mírný růst poptávky zvyšuje pravděpodobnost vzniku společné významné tržní síly.

#### **c) malá pružnost poptávky**

Snížená citlivost poptávky k cenovým změnám oslabuje motivaci k cenové konkurenci, neboť získat tržní podíl by vyžadovalo vyšší (a potenciálně ztrátové) snižování cen.

Empirická měření elasticity poptávky na trhu Úřad používá, pokud jsou dostupná. Směrodatné jsou také strukturální faktory a důkazy o nákupním chování zákazníků, např. pomocí průzkumů.

#### **d) podobné tržní podíly**

Podobné tržní podíly při vyšší koncentraci trhu mohou za jistých okolností oslabovat motivaci k účinné konkurenci mezi dvěma a více soutěžiteli, a proto je Úřad zkoumá při stanovení existence společné tržní síly.

#### **e) stejnorodost produktu**

Homogenní (stejnorodé) produkty / trhy služeb a vyspělé technologie (ty, co jsou již nějakou dobu k dispozici a jejichž rychlost inovace se zpomalila) činí porovnání nabídek přehlednější a usnadňují tak koordinaci.

#### **f) podobné nákladové struktury**

Subjekty, jejichž nákladové struktury se liší, mohou být méně náchylné k dohodě.

#### **g) nedostatek technické inovace, popřípadě vyspělé technologie**

Jedním z ukazatelů, které Úřad v této souvislosti zkoumá, je pravděpodobnost vstupu nových hráčů na trh. Vysoká míra inovace se vyznačuje i vyšší pravděpodobností vstupu nových hráčů na trh, což snižuje možnost vzniku společné významné tržní síly.

#### **h) neexistence přebytku kapacity**

Nemá-li žádný poskytovatel významnou nadbytečnou kapacitu, Úřad považuje existenci společné významné tržní síly za pravděpodobnější.

#### **i) velké překážky pro vstup na trh**

Úřad zvažuje překážky vstupu na trh, zejména výhodný přístup k infrastruktuře a rádiovému spektru.

#### **j) nedostatečná tržní síla na straně poptávky**

Úřad posuzuje existenci překážek, které by mohly zákazníkovi v přechodu k jinému poskytovateli zabránit.

#### **k) nedostatečná potenciální soutěž**

Úřad posuzuje existenci překážek pro vstup potenciální konkurence na trh.

#### **l) různé druhy neformálních nebo jiných vazeb mezi dotčenými subjekty**

Úřad zkoumá vazby mezi soutěžiteli, protože zvyšují pravděpodobnost, že budou vůči zákazníkům a konkurentům jednat jako jediný subjekt.

#### **m) odvetné mechanismy**

Velmi významným ukazatelem udržitelnosti koordinovaných účinků, v případě, že by nastaly, je potenciální možnost odvetné akce.

#### **n) nedostatečný nebo omezený prostor pro cenovou konkurenci**

Nedostatek nebo snížená cenová konkurence umožňuje dominantním soutěžitelům zvyšovat ceny ziskově, tj. bez rizika s tím související ztráty podílu na trhu.

Úřad zkoumá existenci konkurentů, kteří nejen že jsou schopni ceny snižovat, ale také je snižovat tak, aby to mělo výrazný dopad na tržní podíl – to snižuje pravděpodobnost existence společné významné tržní síly.

Dále může Úřad zkoumat zejména necenové faktory při nákupních rozhodnutích zákazníků, jako je například image značky a sdílení stejných postojů, popřípadě přístup k distribučním kanálům.

#### **o) použití kritérií pro stanovení samostatné významné tržní síly**

Společnou významnou tržní silou se rozumí společné obsazení dominantní pozice dvěma nebo více společnostmi. Pro Úřad jsou rozhodující také kritéria užívaná k vyhodnocení samostatné významné tržní síly. Je to zejména kritérium velké překážky vstupu na trh, nedostatečná tržní síla na straně poptávky a neexistující potenciální konkurence.

Na základě analýzy výše uvedených kritérií Úřad rozhodne o existenci společné významné tržní síly na daném relevantním trhu.

### **2.2.1.3 Přenesená významná tržní síla**

Úřad posoudí, zda je subjekt, který má významnou tržní sílu na jednom trhu, schopný rozšířit tuto svou dominanci i na trh úzce související, a to buď vertikálně, nebo horizontálně.

## **2.3 Postup při určení nápravných opatření**

V závislosti na výsledcích analýzy relevantního trhu a vyhodnocení dosavadních regulačních opatření Úřad navrhne v souladu s § 51 Zákona, s čl. 9 až 13 Směrnice 2002/19/ES (Přístupová směrnice) a s čl. 17 až 19 Směrnice 2002/22/ES (Směrnice o univerzální službě) vhodná nápravná opatření. Tato nápravná opatření musí být přiměřená, objektivní a odůvodněná.

Úřad navrhuje pro podnik s významnou tržní silou jedno nebo několik z následujících nápravných opatření:

- a) průhlednost podle § 82 Zákona a čl. 9 Přístupové směrnice,
- b) nediskriminace podle § 77 a § 81 Zákona a čl. 10 Přístupové směrnice,
- c) oddělené evidence nákladů a výnosů podle § 86 Zákona a čl. 11 Přístupové směrnice,
- d) přístupu k specifickým síťovým prvkům a přiřazeným prostředkům podle § 84 Zákona a čl. 12 Přístupové směrnice,
- e) poskytování služby pronájmu okruhů v rozsahu minimálního souboru pronajímaných na celém území státu nebo jeho části podle § 76 Zákona a čl. 18 Směrnice o univerzální službě,
- f) umožnění volby a předvolby operátora podle § 70 odst. 1 Zákona a čl. 19 Směrnice o univerzální službě,
- g) související s regulací cen podle § 56 a § 57 Zákona a čl. 13 Přístupové směrnice.

Úřad je oprávněn na základě analýzy uložit dotčeným podnikům i jiná než výše uvedená nápravná opatření týkající se přístupu, a to po obdržení souhlasného stanoviska Komise.

Stanovil-li Úřad podnik s významnou tržní silou na některém relevantním trhu pro koncové uživatele a dospěl-li po provedení konzultace podle § 130 a § 131 Zákona k závěru, že uložení výše uvedených povinností nebude v souladu s čl. 17 Směrnice o univerzální službě sjednána náprava, je Úřad oprávněn dotčenému podniku rozhodnutím zakázat:

- a) neodůvodněné nebo nepřiměřené zvýhodňování některých koncových uživatelů,
- b) nepřiměřené vzájemné vázání služeb,
- c) účtování neúměrně vysokých cen,
- d) omezování hospodářské soutěže stanovením dumpingových cen.

Pokud výše uvedené zákazy již na trhu existují, Úřad může rozhodnout o jejich zachování, změně nebo zrušení.

V případě nadnárodních trhů Úřad postupuje v souladu s právem Evropských společenství a provádí společně s dotčenými národními regulátory analýzu relevantního trhu a popřípadě stanoví subjekt s významnou tržní silou. Po projednání s dotčenými národními regulačními úřady může Úřad rozhodnout o uložení zavedení povinností pro subjekt/subjekty s významnou tržní silou.

Úřad při analýze a volbě nápravných opatření zvažuje pravděpodobný dopad svých zásahů a sleduje jejich účinky během celého intervalu mezi jednotlivými analýzami.

## **Část C – Analýza relevantního trhu č. 4 – veřejně dostupné mezinárodní telefonní služby poskytované v pevném místě pro nepodnikající fyzické osoby**

### **1. Úvod**

Český telekomunikační úřad podle § 51 až 53 zákona č. 127/2005 Sb., o elektronických komunikacích a o změně některých souvisejících zákonů (zákon o elektronických komunikacích), ve znění pozdějších předpisů, provedl analýzu relevantního trhu „veřejně dostupné mezinárodní telefonní služby poskytované v pevném místě pro nepodnikající fyzické osoby“, který je označen jako trh č. 4 v souladu s čl. 2 opatření obecné povahy č. OOP/1/07.2005-2, kterým se stanoví relevantní trhy v oboru elektronických

komunikací, včetně kritérií pro hodnocení významné tržní síly, ve znění opatření obecné povahy č. OOP/1/05.2006-21 (dále jen „Opatření“).

Cílem analýzy relevantního trhu je definování tohoto trhu v národních podmínkách České republiky a následné posouzení, zda trh je efektivně konkurenční, návrh případného určení podniku s významnou tržní silou a návrh případného uložení povinností podle Zákona.

Úřad postupoval při definování relevantního trhu, při vlastní analýze relevantního trhu a při návrhu nápravných opatření subjektům s významnou tržní silou podle Zákona, Vyhlášky, Opatření a v souladu s Metodikou uvedenou v části B.

Úřad provedl sběr dat a potřebných informací, zpracoval analýzu trhu pro diskusi se zástupci asociací a Ministerstvem informatiky ČR (dále jen „MI“), která se uskutečnila 3. května 2006.

Úřad při analýze relevantního trhu:

- definoval trh věcně, územně a časově,
- zjišťoval přítomnost překážek trvalého a přechodného charakteru bránících vstupu na trh,
- zjišťoval, zda trh směřuje v přiměřeném časovém období k rozvoji efektivní konkurence,
- zjišťoval, zda jsou nedostatky trhu řešitelné pouze na základě práva hospodářské soutěže,
- analyzoval trh z hlediska určení samostatné a společné významné tržní síly,
- zjišťoval, zda na trhu nejsou ceny pro koncové uživatele křížově financovány,
- vyhodnotil stávající regulační opatření,
- navrhl uplatnění přiměřených nápravných opatření,
- projednal analýzu relevantního trhu č. 4 – veřejně dostupné mezinárodní telefonní služby poskytované v pevném místě pro nepodnikající fyzické osoby.

Úřad pro účely sběru dat pro provedení analýzy relevantního trhu zpracoval dotazník, který zveřejnil dne 15. září 2005 na svých internetových stránkách, a zároveň jej dne 13. září 2005 rozeslal 85 dotčeným subjektům působícím na trzích elektronických komunikací v České republice. Lhůta pro odevzdání vyplněného dotazníku byla stanovena na 30 dnů od jeho doručení. Úřad obdržel vyplněné dotazníky od všech významných poskytovatelů služeb na analyzovaném trhu, k nimž patří ČESKÝ TELECOM, a.s., Czech On Line, a.s., GTS NOVERA a.s. (na základě spojení se společnostmi GTS CZECH, a.s. a GTS Novera Contact, s.r.o. zahrnuje rovněž údaje za tyto dvě společnosti), RADIOKOMUNIKACE a.s., TELE2 s.r.o., TISCALI Telekomunikace Česká republika s.r.o. a UPC Česká republika, a.s. Úřad konstatuje, že obdržená data od výše uvedených poskytovatelů služeb jsou pro účel analýzy trhu dostatečně vypovídající a zpracování zbývajících údajů by zásadním způsobem neovlivnilo výsledek.

## **2. Definování relevantního trhu**

### **2.1 Věcné vymezení**

Předmětem definování je relevantní trh uvedený jako trh č. 4 – veřejně dostupné mezinárodní telefonní služby poskytované v pevném místě pro nepodnikající fyzické osoby.

Jedná se tedy o služby elektronických komunikací dostupné těm koncovým uživatelům, kteří mají k dispozici přístup k veřejně dostupným telefonním službám<sup>2)</sup> v pevném místě. Relevantní trh je však omezen pouze na mezinárodní telefonní služby pro nepodnikající fyzické osoby. Tento trh zahrnuje pouze volání<sup>3)</sup>, která jsou směřována mimo území České republiky.

Na tomto trhu jsou poskytovány zejména tyto služby:

- mezinárodní volání do pevných sítí,
- mezinárodní volání do mobilních sítí,
- mezinárodní volání prostřednictvím virtuálních volacích karet,
- mezinárodních volání prostřednictvím veřejných telefonních automatů.

Mezinárodní volání do pevných sítí zahrnují volání do pevných sítí mimo území České republiky.

Mezinárodní volání do mobilních sítí zahrnují volání do mobilních sítí mimo území České republiky.

Mezinárodní volání prostřednictvím virtuálních volacích karet zahrnují volání do pevných i mobilních sítí mimo území České republiky.

Mezinárodní volání prostřednictvím veřejných telefonních automatů zahrnují volání do pevných i mobilních sítí mimo území České republiky.

Úřad zkoumal dané vymezení trhu z hlediska možných substitutů na straně poptávky a nabídky a konstatoval, že možným substitutem veřejně dostupné mezinárodní telefonní služby poskytované v pevném místě by mohla být služba mezinárodního volání prostřednictvím internetového protokolu (dále jen „VoIP“).

Poskytování služeb VoIP je technologií, která umožňuje uskutečňovat mezinárodní volání prostřednictvím internetových spojení. V převážné míře jsou spojení uskutečňována prostřednictvím vysokorychlostního připojení k internetu (xDSL přípojka, kabelový modem, optické vedení a bezdrátové sítě). Koncový účastník používá pro originaci mezinárodního volání počítač nebo speciální rozhraní, ke kterému lze připojit telefonní přístroj.

Služby prostřednictvím VoIP v segmentu účastníků nepodnikajících fyzických osob byly poskytovány statisticky nevýznamnému počtu účastníků, Úřad proto služby poskytované technologií VoIP jako substitut nezohledňuje.

## 2.2 Územní vymezení

Rozhodující většina podnikatelů neomezuje svoji nabídku na vybrané regiony, ale nabízí služby plošně na území celé České republiky. Každý podnikatel poskytující veřejně dostupné mezinárodní telefonní služby nabízí tyto služby svým uživatelům za stejných cenových podmínek a soutěžní podmínky jsou na celém území České republiky dostatečně homogenní. Služby tedy nejsou nabízeny v jednotlivých regionech za zřetelně odlišitelných podmínek.

---

<sup>2)</sup> § 2 písm. p) Zákona.

<sup>3)</sup> § 2 písm. s) Zákona.



Úřad proto došel k závěru, že územním vymezením relevantního trhu č. 4 – veřejně dostupné mezinárodní telefonní služby poskytované v pevném místě pro nepodnikající fyzické osoby je území celé České republiky.

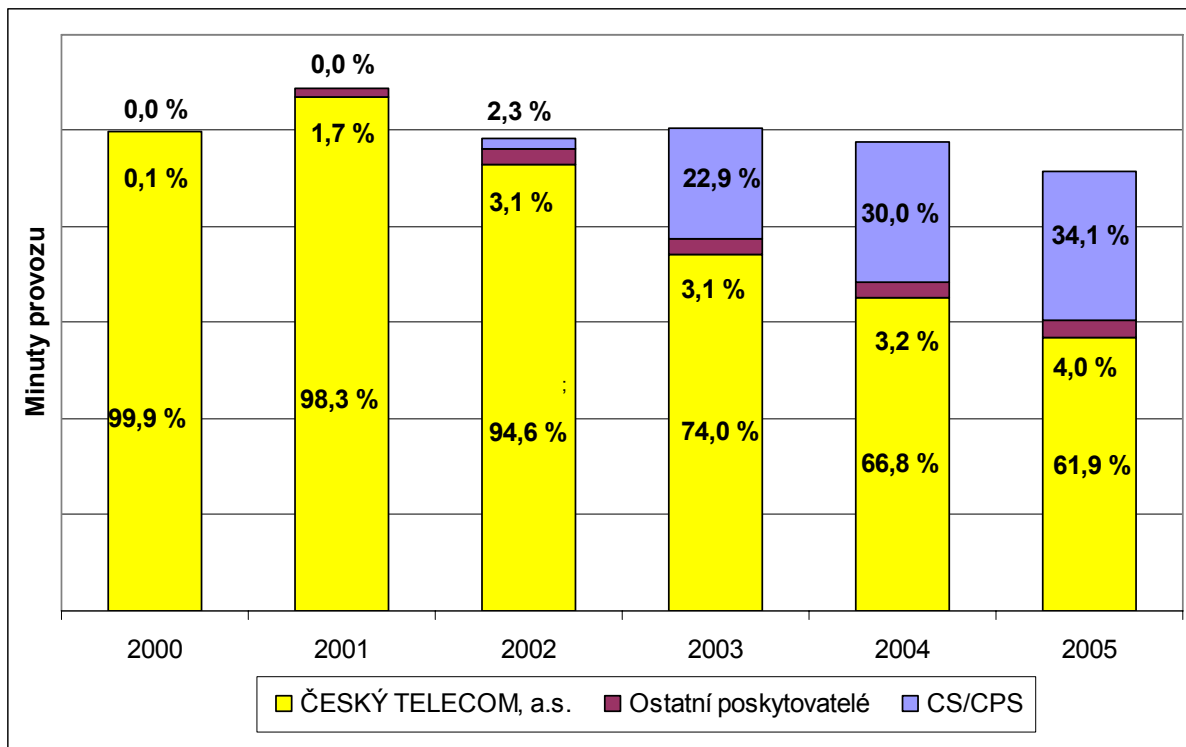
### **2.3 Časové vymezení**

Po datu 30. června 2002 získali alternativní operátoři prostřednictvím služby volba operátora možnost poskytovat koncovým uživatelům telefonní služby. Od 1. ledna 2003 došlo k rozšíření povinnosti poskytovat službu předvolby operátora a povinnosti umožnit přenositelnost čísel v pevných sítích. Od druhé poloviny roku 2003 došlo novelou zákona č. 151/2000 Sb. k uložení povinnosti přístupu k účastnickému vedení.

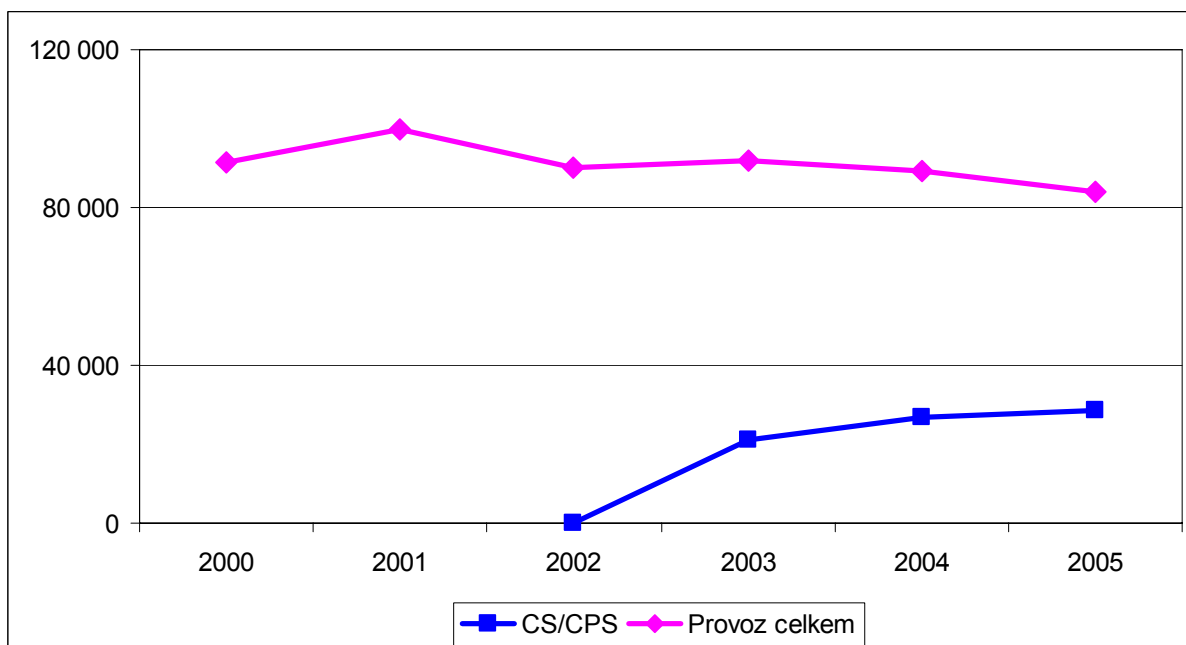
Mezinárodní provoz prostřednictvím alternativních poskytovatelů telefonních služeb v pevném místě pro nepodnikající fyzické osoby prostřednictvím volby a předvolby operátora činil v roce 2002 2,3 % z celkového počtu provolaných minut, v roce 2003 vzrostl na 22,9 %, v roce 2004 dosáhl 30,0 % a v roce 2005 se zvýšil až na 34,1 %.

Tento vývoj potvrzující význam služeb volby a předvolby operátora (CS/CPS) pro umožnění vzniku konkurenčního prostředí na analyzovaném trhu je zobrazen ve dvou grafech. Graf č. 1 znázorňuje podíly počtu provolaných minut zákazníků společnosti ČESKÝ TELECOM, a.s., zákazníků ostatních operátorů v sítích těchto operátorů (dále jen „Ostatní poskytovatelé“) a zákazníků ostatních operátorů prostřednictvím služby CS/CPS. Graf č. 2 znázorňuje vývoj provozu celkem a vývoj provozu prostřednictvím služeb CS/CPS.

Graf č. 1: Vývoj podílů poskytovatelů na celkovém počtu provolaných minut na trhu veřejně dostupné mezinárodní telefonní služby poskytované v pevném místě pro nepodnikající fyzické osoby



Graf č. 2: Vývoj provozu celkem a z toho provozu CS/CPS na trhu veřejně dostupné mezinárodní telefonní služby poskytované v pevném místě pro nepodnikající fyzické osoby (v tisících minut)



Z uvedených údajů vyplývá, že podíl alternativních poskytovatelů mezinárodních telefonních služeb poskytovaných prostřednictvím služby CS/CPS na celkovém počtu provolaných minut roste, a to i při současném poklesu objemu celkového provozu v pevných

sítích. Lze oprávněně předpokládat, že tento vývoj bude v nejbližších dvou letech pokračovat.

Úřad vzal v úvahu další faktory, které by mohly vývoj na analyzovaném trhu ovlivnit (tj. především další rozvoj služeb na bázi VoIP, využívání přenositelnosti čísel v pevných sítích a využívání zpřístupnění místní smyčky).

S postupujícím časem se soutěžní podmínky na relevantním trhu veřejně dostupné mezinárodní telefonní služby poskytované v pevném místě pro nepodnikající fyzické osoby budou měnit ve prospěch posilování účinků hospodářské soutěže, která zajistí výhodnější podmínky pro koncové uživatele. Přesto Úřad neočekává, že v časovém horizontu dvou let bude tento vývoj znamenat zásadní změnu soutěžních podmínek na trhu.

#### **2.4 Přítomnost překážek trvalého charakteru bránících vstupu na daný trh**

Na základě dosavadních zkušeností Úřad předpokládá, že analýza nebude identifikovat přítomnost překážek trvalého charakteru bránících vstupu na tento trh.

#### **2.5 Zjišťování, zda trh směřuje v přiměřeném časovém období k rozvoji efektivní konkurence**

Na základě dosavadních zkušeností Úřad předpokládá, že na tomto trhu dochází k rozvoji konkurence. Tato dosažená úroveň konkurence bude nadále zachována, případně posilována. Přesto nelze předpokládat, že v přiměřeném časovém období dojde k takovému snížení koncentrace trhu, že by ČESKÝ TELECOM, a.s. ztratil významnou pozici na analyzovaném trhu.

#### **2.6 Zjišťování, zda jsou nedostatky trhu řešitelné pouze na základě práva hospodářské soutěže**

Na základě dosavadních zkušeností Úřad předpokládá, že analýza prokáže, že pozice společnosti ČESKÝ TELECOM, a.s. na analyzovaném trhu je natolik silná, že uplatnění pouze ex post regulace by nebylo dostatečně účinné.

### **3. Analýza relevantního trhu**

#### **3.1 Zkoumání samostatné významné tržní síly**

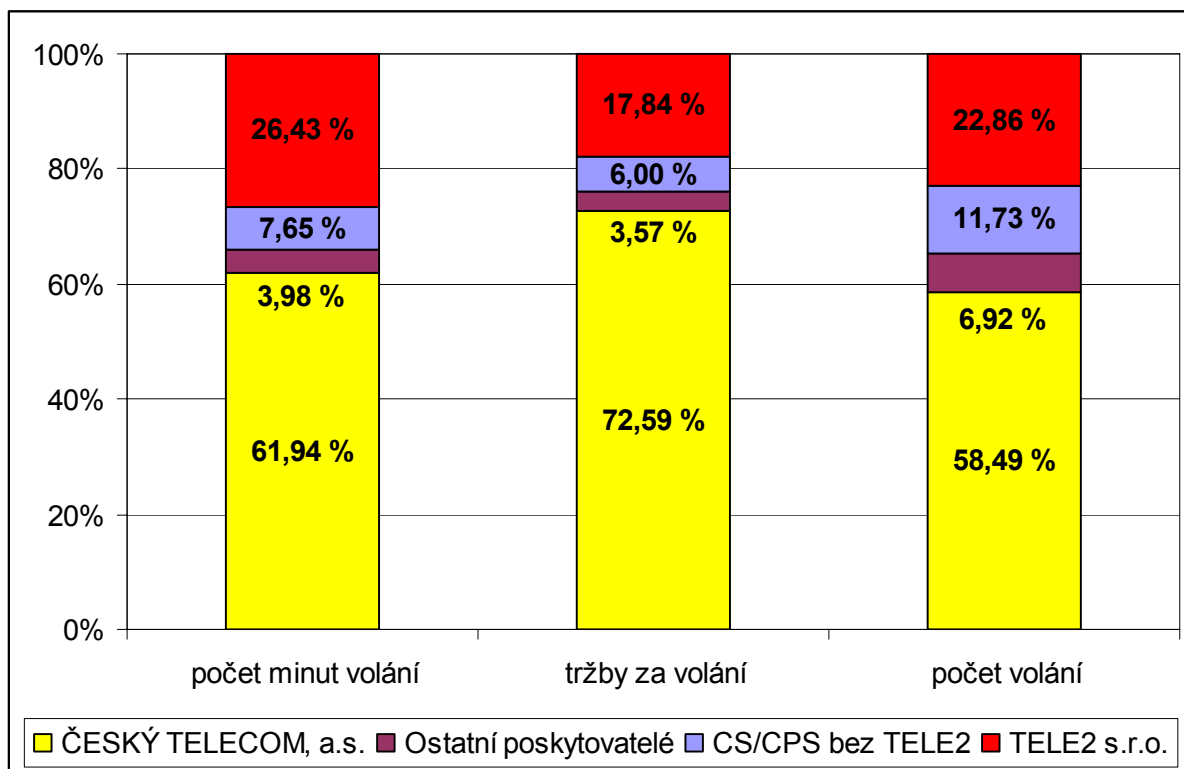
##### **3.1.1 Tržní podíl**

##### ***Velikost tržního podílu***

Úřad analyzoval tato měřítka povahy ekonomické a výkonové:

- a) počet minut mezinárodních volání ve veřejně dostupné telefonní síti v pevném místě;
- b) tržby z veřejně dostupné mezinárodní telefonní služby;
- c) počet mezinárodních volání.

Graf č. 3: Tržní podíl vyjádřený v minutách, v tržbách za mezinárodní volání a v počtu mezinárodních volání ke konci roku 2005



V prvním sloupci je znázorněn podíl počtu provolaných minut zákazníků společnosti ČESKÝ TELECOM, a.s., (61,94 %), podíly připadající na zákazníky ostatních operátorů v sítích těchto operátorů (3,98 %) a zákazníky ostatních poskytovatelů mezinárodní telefonní služby poskytované prostřednictvím služby CS/CPS mimo společnosti TELE2 s.r.o. (7,65 %) a podíl společnosti TELE2 s.r.o. (26,43 %), která poskytuje mezinárodní telefonní služby pouze prostřednictvím služby CS/CPS.

V druhém sloupci je uveden podíl tržeb za mezinárodní volání u ČESKÉHO TELECOMU, a.s. (72,59 %), podíly připadající na zákazníky ostatních operátorů v sítích těchto operátorů (3,57 %) a zákazníky ostatních poskytovatelů mezinárodní telefonní služby poskytované prostřednictvím služby CS/CPS mimo společnosti TELE2 s.r.o. (6,00 %) a podíl společnosti TELE2 s.r.o. (17,84 %).

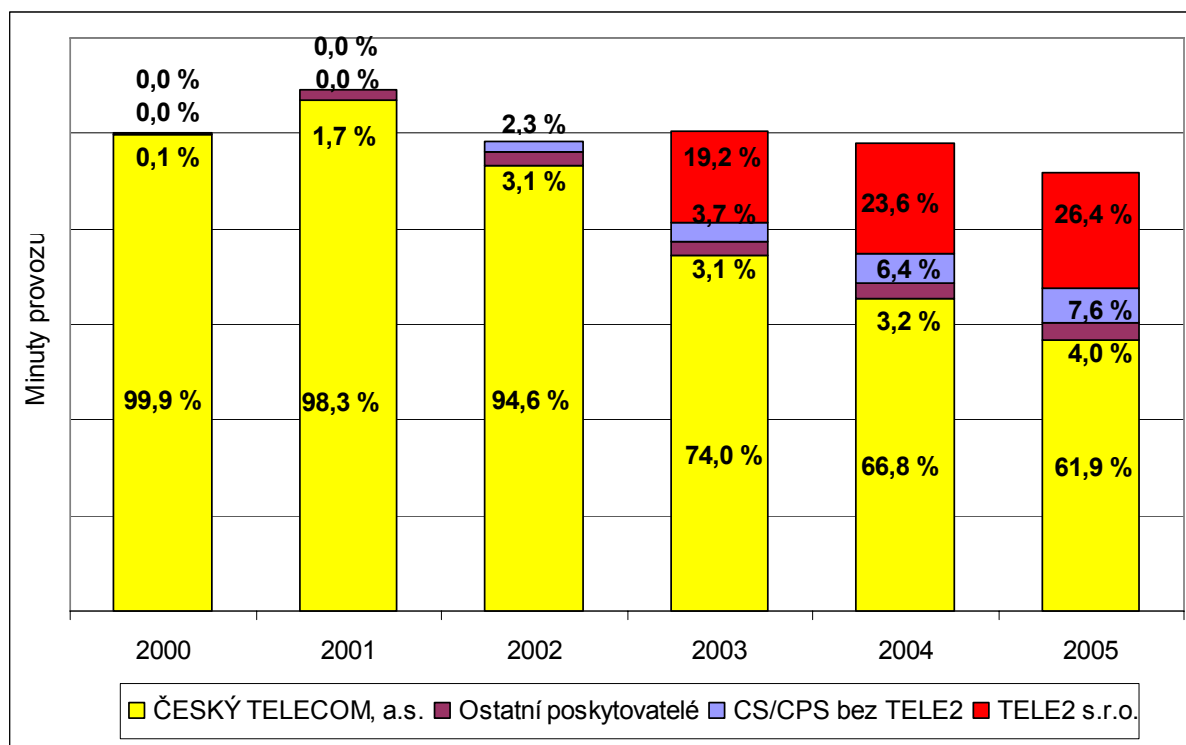
Ve třetím sloupci je uveden podíl počtu mezinárodních volání u ČESKÉHO TELECOMU, a.s. (58,49 %), podíly připadající na zákazníky ostatních operátorů v sítích těchto operátorů (6,92 %) a zákazníky ostatních poskytovatelů mezinárodní telefonní služby poskytované prostřednictvím služby CS/CPS mimo společnosti TELE2 s.r.o. (11,73 %) a podíl společnosti TELE2 s.r.o. (22,86 %).

## Vývoj tržního podílu

Měřítka zkoumaná u tržního podílu Úřad analyzoval i ve vývoji v čase:

- a) vývoj počtu minut mezinárodních volání ve veřejně dostupné telefonní síti v pevném místě

Graf č. 4: **Vývoj provozu na analyzovaném trhu, včetně vývoje podílů poskytovatelů na počtu provolaných minut (rok 2000 = 100 %)**



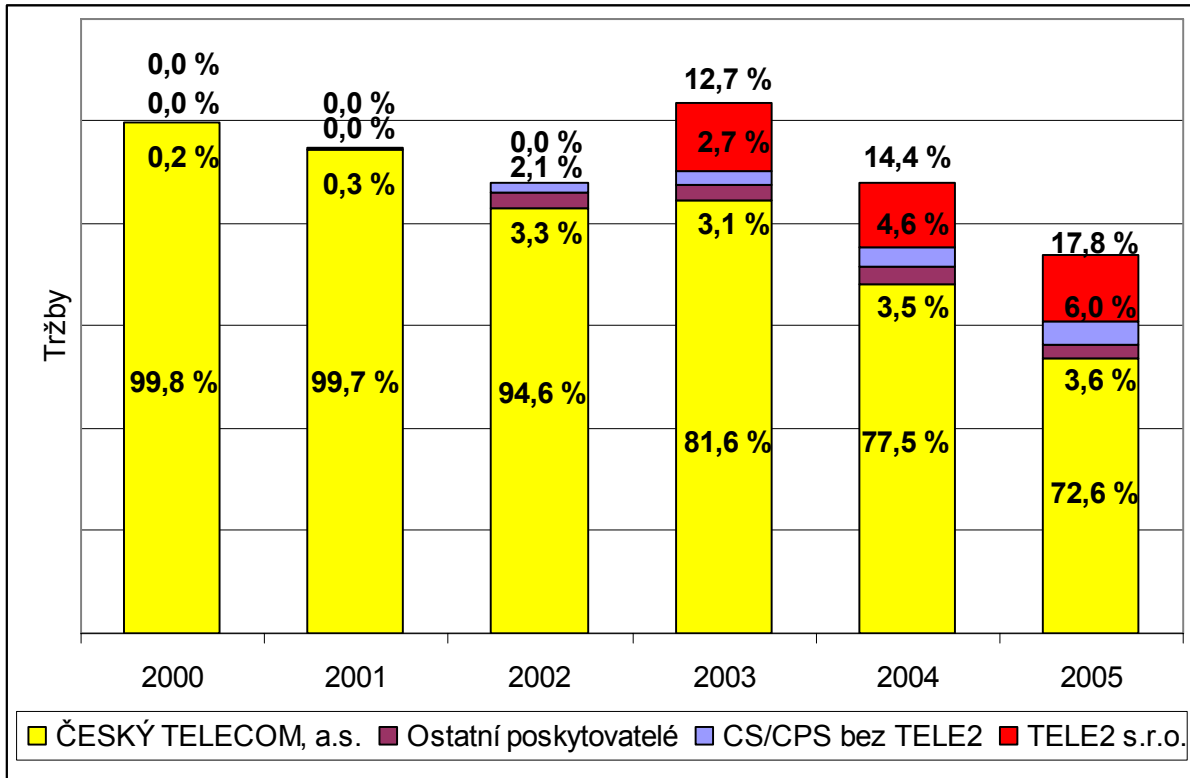
Tento graf znázorňuje vývoj počtu provolaných minut veřejně dostupné mezinárodní telefonní služby poskytované v pevném místě vzhledem k výchozímu základu roku 2000.

Z grafu je zřejmý pokles celkového počtu provolaných minut fyzickými osobami v pevných sítích počínaje rokem 2003.

Podíl alternativních poskytovatelů veřejně dostupné mezinárodní telefonní služby poskytované v pevném místě pro nepodnikající fyzické osoby na celkovém provozu od roku 2000 do konce roku 2005 vzrostl o 38 %. Z tohoto podílu připadá největší část na společnost TELE2 s.r.o., jejíž podíl v roce činil 26,4 %.

- b) vývoj tržeb subjektů poskytujících veřejně dostupné mezinárodní telefonní služby poskytované v pevném místě

Graf č. 5: Vývoj podílů poskytovatelů na celkových tržbách na trhu veřejně dostupné mezinárodní telefonní služby poskytované v pevném místě pro nepodnikající fyzické osoby

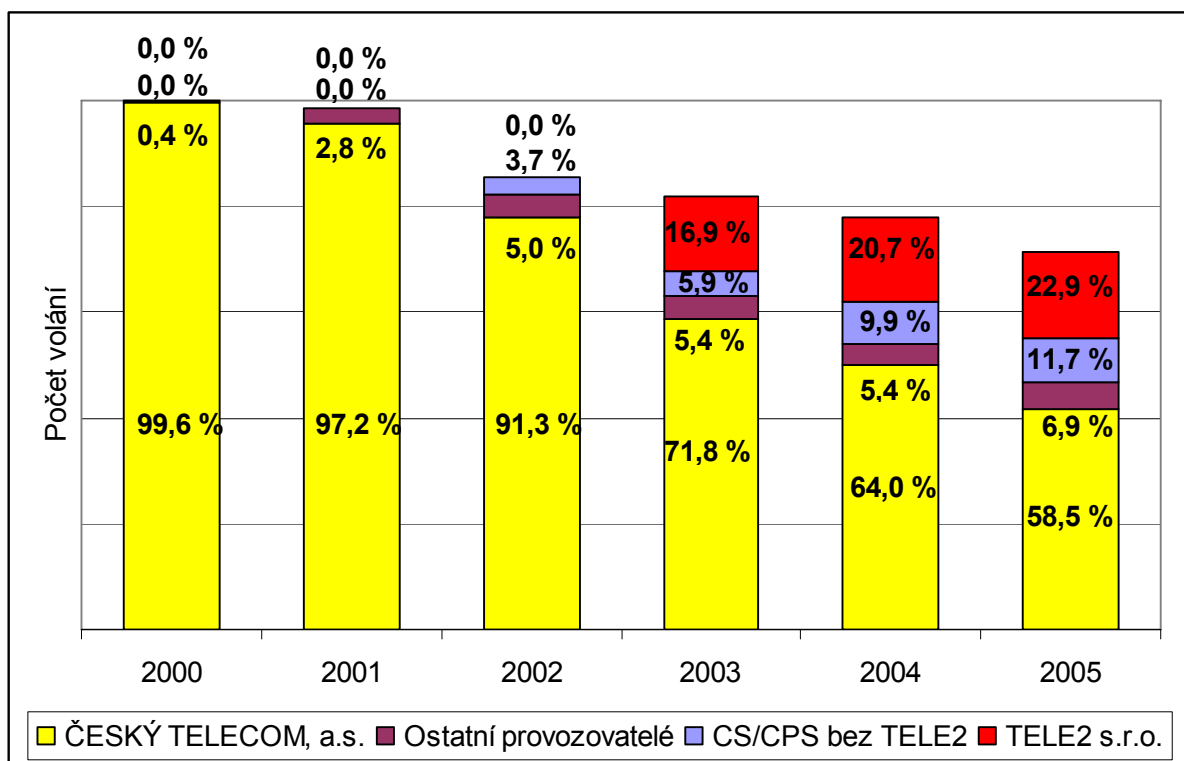


Tento graf znázorňuje vývoj tržeb veřejně dostupné mezinárodní telefonní služby poskytované v pevném místě vzhledem k výchozímu základu roku 2000.

Z grafu je zřejmý růst podílu alternativních poskytovatelů, který v roce 2005 dosáhl více než 27 %. Převážná část tohoto podílu připadá na společnost TELE2 s.r.o., přesně 17,8 % z celkových tržeb na tomto trhu.

- c) vývoj podílů počtu mezinárodních volání veřejně dostupné mezinárodní telefonní služby poskytované v pevném místě

Graf č. 6: **Vývoj počtu mezinárodních volání včetně vývoje podílů ČESKÉHO TELECOMU, a.s. a ostatních poskytovatelů**



Tento graf znázorňuje vývoj počtu mezinárodních volání veřejně dostupné mezinárodní telefonní služby poskytované v pevném místě fyzickými osobami vzhledem k výchozímu základu roku 2000.

Z grafu je zřejmý pokles celkového počtu mezinárodních volání při zvyšujícím se podílu alternativních poskytovatelů. Jejich podíl dosáhl 41,5 %, z toho podíl společnosti TELE2 s.r.o. byl 22,9 %.

Tržní podíl společnosti ČESKÝ TELECOM, a.s. dosáhl u všech měřítek hodnot nad 50 %. Jedná se tedy o silný indikátor existence významné tržní síly. Klesající tržní podíl svědčí o zvyšující se konkurenci na trhu.

### 3.1.2 Kritéria zaměřená na charakteristiku podniku

#### **Kontrola infrastruktury nesnadno duplikovatelné**

ČESKÝ TELECOM, a.s. vlastní rozhodující část infrastruktury pevných sítí, která pokrývá téměř všechny domácnosti v ČR. Z toho je zřejmé, že není prostor pro budování další paralelní (duplicitní) infrastruktury srovnatelných parametrů. Vynaložení takových investic by nezajišťovalo ekonomickou návratnost. Z toho důvodu společnost ČESKÝ TELECOM, a.s. má možnost negativně ovlivnit úroveň hospodářské soutěže na

analyzovaném trhu. Toto kritérium svědčí pro existenci podniku se samostatnou významnou tržní silou. Nicméně ostatní operátoři mohou dále využívat službu CS/CPS, případně LLU<sup>4</sup>).

### **Rozsah a rozmanitost produktů a tržeb**

ČESKÝ TELECOM, a.s., působí jak na analyzovaném trhu č. 4, tak i na trhu č. 1 – přístup k veřejné telefonní síti v pevném místě pro nepodnikající fyzické osoby. Účastník, který využívá obě služby od ČESKÉHO TELECOMU, a.s. obdrží jedinou fakturu, zatímco účastník, který využívá služby jiného operátora, obdrží zvlášť fakturu za služby trhu č. 4 a druhou fakturu od ČESKÉHO TELECOMU, a.s. za přístup k veřejné telefonní síti. Toto kritérium svědčí pro existenci podniku se samostatnou významnou tržní silou.

### **Rozvinutost prodejní a distribuční sítě**

ČESKÝ TELECOM, a.s. disponuje nejširší prodejní a distribuční sítí, ale jeho nejvýznamnější výhoda spočívá ve skutečnosti, že naprostá většina koncových účastníků je z historických důvodů jeho smluvními zákazníky. Toto kritérium svědčí pro existenci podniku se samostatnou významnou tržní silou.

### **Ceny a ziskovost**

Tab. č. 1: Vývoj cen mezinárodního volání – cena za minutu ve špičce (bez DPH)

	2000	2001	2002	2003	2004	2005
ČESKÝ TELECOM, a.s.	11,55 Kč	10,11 Kč	9,43 Kč	9,43 Kč	9,20 Kč	6,02 Kč
GTS Novera Contact, s.r.o.	8,40 Kč	8,50 Kč	6,30 Kč	6,00 Kč	5,70 Kč	5,70 Kč
Czech on Line, a.s.	.	.	.	-	4,42 Kč	4,42 Kč
GTS Czech, a.s.	7,19 Kč	7,19 Kč	4,70 Kč	4,70 Kč	3,72 Kč	2,95 Kč
GTS NOVERA a.s.	-	-	-	4,70 Kč	5,10 Kč	2,95 Kč
RADIOKOMUNIKACE a.s.	.	.	.	6,80 Kč	5,05 Kč	5,05 Kč
TELE2 s.r.o.	.	.	4,50 Kč	4,50 Kč	4,10 Kč	3,63 Kč
TISCALI Telekomunikace Česká republika s.r.o.	.	6,00 Kč	5,00 Kč	4,50 Kč	4,00 Kč	3,30 Kč
UPC Česká republika, a.s.	12,00 Kč	10,00 Kč	10,00 Kč	10,00 Kč	12,00 Kč	.

Úřad hodnotil vývoj cen vybraných služeb poskytovaných na analyzovaném trhu. V tabulkách jsou uvedeny minutové ceny vypočtené z údajů o tržbách a počtech provolaných minut. Úřad kritérium ceny nepovažuje za určující pro rozhodování o existenci významné tržní síly, neboť ceny ČESKÉHO TELECOMU, a.s., byly po celé období regulovány a alternativní poskytovatelé své ceny odvozovali od cen tohoto cenového vůdce. U cenového plánu MINI přetrvávalo křížové financování, a to ve prospěch cen za používání telefonní stanice.

Jednotková cena za mezinárodní volání byla vypočtena jako vážený průměr cen za volání do určených destinací tak, aby byla zajištěna vzájemná porovnatelnost cen jednotlivých poskytovatelů mezinárodních telefonních služeb. Pro výpočet jednotkové ceny bylo proto zadáno orientační rozdělení mezinárodního provozu následovně:

<sup>4</sup>) Viz analýza relevantního trhu č. 11 – velkoobchodní plný přístup k účastnickému kovovému vedení nebo sdílený přístup k účastnickému kovovému vedení nebo úseku účastnického kovového vedení sítě pro účely poskytování služeb elektronických komunikací.



Tab. č. 2: **Mezinárodní provoz orientační rozdělení**

<b>Mezinárodní provoz – orientační rozdělení</b>		
1	Německo	25,00 %
2	Slovensko	20,00 %
3	Velká Británie	5,50 %
4	Rakousko	5,50 %
5	Spojené státy americké	4,50 %
6	Polsko	4,00 %
7	Ukrajina	3,50 %
8	Francie	3,30 %
9	Itálie	3,20 %
10	Rusko	3,00 %
11	Nizozemsko	2,50 %
12	Švýcarsko	2,00 %
13	Belgie	1,50 %
14	Chorvatsko	1,00 %
15	Maďarsko	1,00 %
16	Španělsko	1,00 %
17	Srbsko a Černá Hora	1,00 %
18	Švédsko	1,00 %
19	Kanada	0,80 %
20	Izrael	0,70 %
21	ostatní	10,00 %

Toto kritérium nese svědčí pro existenci podniku se samostatnou významnou tržní silou.

### **3.1.3 Kritéria související s charakteristikou zákazníků**

#### ***Překážky přechodu k jinému poskytovateli produktů***

V pevných sítích nejsou v současné době uzavírány ve větším rozsahu smlouvy na dobu určitou, které by znamenaly překážku pro přechod k jinému podnikateli. Na analyzovaném trhu funguje přenositelnost čísel, která umožňuje snazší přechod k jinému poskytovateli produktů. Toto kritérium nese svědčí pro existenci podniku se samostatnou významnou tržní silou.

### **3.1.4 Kritéria související s charakteristikou konkurence na relevantním trhu**

Počet alternativních operátorů, kteří podnikají na tomto trhu, je relativně vysoký a nese svědčí o překážkách vstupu na trh. Trh zůstává otevřený pro potenciální nově vstupující podnikatele a Úřad neidentifikuje závažné překážky prohlubování konkurence v budoucnosti. Toto kritérium nese svědčí pro existenci podniku se samostatnou významnou tržní silou.

#### ***Ostatní kritéria***

Další kritéria uvedená v Metodice Úřad nepovažuje na tomto relevantním trhu za určující při rozhodování o existenci samostatné významné tržní síly, a proto nejsou podrobena analýze.

### **3.2 Výsledky vyhodnocení samostatné významné tržní síly podle zvolených kritérií**

Úřad konstatuje v souladu s Metodikou, že vzhledem k tomu, že tržní podíl společnosti ČESKÝ TELECOM, a.s. při zkoumání jednotlivých měřítek vždy převyšuje 50 %, jedná se o silný indikátor existence významné tržní síly. Existenci významné tržní síly nevyvrátilo zkoumání dalších kritérií.

Ačkoli z analýzy vyplývá, že na analyzovaném trhu dochází k rozvoji konkurence, nelze předpokládat, že v časovém období do zpracování příští analýzy dojde k takovému snížení koncentrace trhu, že by ČESKÝ TELECOM, a.s. ztratil pozici podniku s významnou tržní silou. Na analyzovaném trhu došlo v prvním roce po liberalizaci k masivnímu přesunu zákazníků k ostatním operátorům. V posledních dvou letech je fluktuace zákazníků výrazně nižší, neboť dochází ke sblížení minutových cen mezinárodních volání a pro relativně velký počet málo volajících účastníků společnosti ČESKÝ TELECOM, a.s. není využívání konkurenčních nabídek zajímavé. Proto se předpokládá výrazné zpomalení nárůstu tržních podílů ostatních operátorů.

Na základě provedené analýzy Úřad konstatuje, že na relevantním trhu veřejně dostupné mezinárodní telefonní služby poskytované v pevném místě pro nepodnikající fyzické osoby existuje podnik se samostatnou významnou tržní silou, kterým je ČESKÝ TELECOM, a.s.

### 3.3 Zkoumání společné významné tržní síly

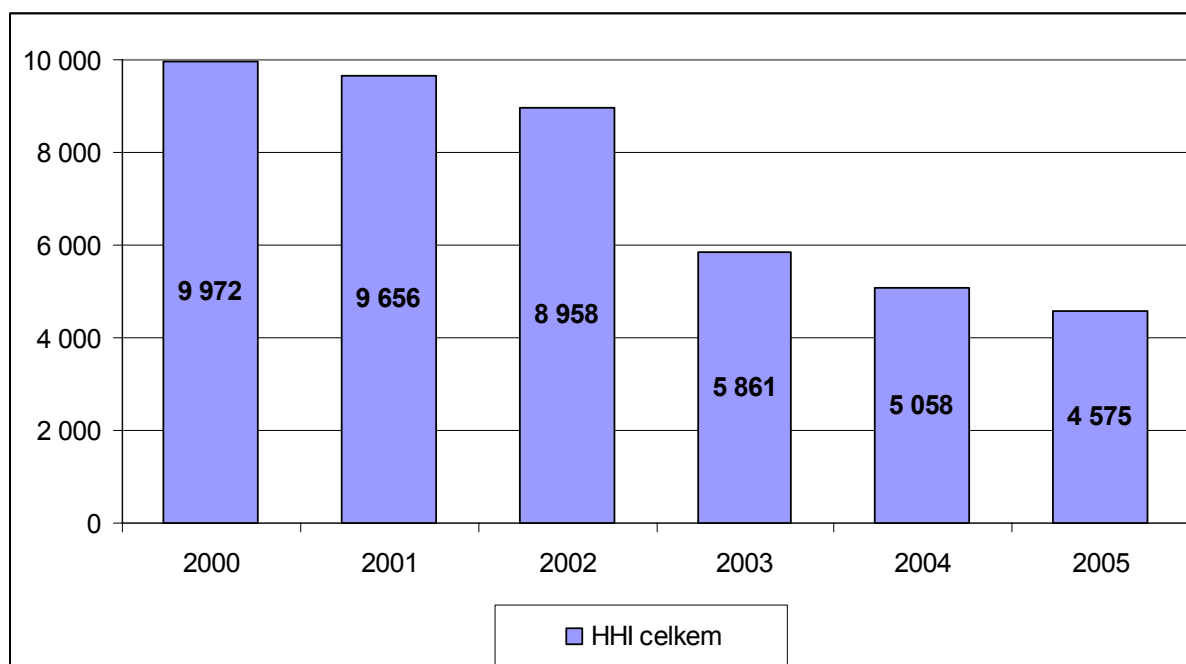
#### **Koncentrace trhu**

Úřad posoudil koncentraci trhu s využitím indexu HHI.

Tab. č. 3: **Hodnoty HHI – tržní podíl podle počtu minut mezinárodních volání veřejně dostupné mezinárodní telefonní služby poskytované v pevném místě**

	2000	2001	2002	2003	2004	2005
ČESKÝ TELECOM, a.s.	9 971,797	9 653,402	8 943,249	5 474,565	4 471,811	3 836,665
Czech On Line, a.s.	0,000	0,000	0,000	0,002	0,039	1,395
GTS NOVERA a.s.	0,000	2,338	14,505	15,737	19,388	28,222
RADIOKOMUNIKACE a.s.	0,000	0,000	0,000	0,000	0,000	0,475
TELE2 s.r.o.	0,000	0,000	0,000	369,169	556,351	698,868
TISCALI Telekomunikace Česká republika s.r.o.	0,000	0,000	0,000	1,164	10,793	8,945
UPC Česká republika, a.s.	0,020	0,014	0,015	0,009	0,001	0,000
<b>HHI celkem</b>	<b>9972</b>	<b>9656</b>	<b>8958</b>	<b>5861</b>	<b>5058</b>	<b>4575</b>

Graf č. 7: **Hodnoty HHI – tržní podíl podle počtu minut mezinárodních volání veřejně dostupné mezinárodní telefonní služby poskytované v pevném místě**



Z výše uvedených hodnot tržních podílů vypočtených metodou HHI je zřejmé, že se jedná o koncentrovaný trh, dochází zde však k poklesu koncentrace.

Na základě vyhodnocení hodnot HHI v časové řadě Úřad dospěl k závěru, že struktura trhu veřejně dostupné mezinárodní telefonní služby poskytované v pevném místě nenapomáhá koordinaci postupů, a tím k vytváření společné významné tržní síly na daném trhu.

#### **Průhlednost trhu**

Úřad vyhodnotil průhlednost trhu a dospěl k závěru, že vysoká průhlednost nabídky produktů a služeb a jejich cen svědčí pro existenci společné významné tržní síly.

#### **Další kritéria**

Žádné z dalších kritérií nesvědčí pro existenci společné významné tržní síly.

### **3.4 Výsledky vyhodnocení společné významné tržní síly podle zvolených kritérií**

Na základě provedené analýzy Úřad konstatuje, že na relevantním trhu č. 4 – veřejně dostupné mezinárodní telefonní služby poskytované v pevném místě pro nepodnikající fyzické osoby neexistují podniky se společnou významnou tržní silou.

### **3.5 Přenesená významná tržní síla**

ČESKÝ TELECOM, a.s. byl označen jako podnik s významnou tržní silou, proto zkoumání, zda na analyzovaný trh není přenesena významná tržní síla z jiného trhu, je bezpředmětné.

### **3.6 Závěry k analýze trhu**

Úřad konstatuje, že trh č. 4 – veřejně dostupné mezinárodní telefonní služby poskytované v pevném místě pro nepodnikající fyzické osoby není efektivně

**konkurenčním trhem, neboť na něm působí podnik s významnou tržní silou, ČESKÝ TELECOM, a.s., a nápravná opatření vnitrostátního práva nebo práva Společenství v oblasti hospodářské soutěže (regulace ex post) nepostačují k řešení daného problému.** Z provedené analýzy vyplývá, že tržní síla společnosti ČESKÝ TELECOM, a.s. je natolik významná, že pro fungování trhu je nezbytné předem stanovit některé podmínky pro její podnikání. Analýza identifikovala určité překážky trvalého charakteru bránící vstupu na tento trh, a to finanční náročnost vybudování duplicitní infrastruktury. ČESKÝ TELECOM, a.s. vlastní rozhodující část infrastruktury pevných sítí pro analyzovaný trh, která pokrývá téměř všechny domácnosti a firmy v ČR. Z toho je zřejmé, že na analyzovaném trhu není prostor pro budování další paralelní (duplicitní) infrastruktury srovnatelných parametrů. Vynaložení takových investic by nezajišťovalo ekonomickou návratnost.

Zákon však umožňuje uložit podniku s významnou tržní silou na trhu č. 11 povinnost zpřístupnit účastnická kovová vedení. Konkurenti tak mohou nabízet službu přístupu svým zákazníkům prostřednictvím přístupové sítě tohoto podniku. Praktická realizace této povinnosti však zatím nepříspěla k odstranění překážky bránící vstupu na trh.<sup>5)</sup>

Rovněž nelze předpokládat, že v časovém horizontu určeném pro následující analýzu by i při zohlednění budoucího rozvoje velkoobchodního plného přístupu k účastnickému vedení a využití nových technologií podíl ČESKÉHO TELECOMU, a.s. na analyzovaném trhu významněji poklesl.

Vzhledem k tomu Úřad konstatuje, že analyzovaný trh v časovém období do zpracování příští analýzy nebude efektivně konkurenční. Pozice společnosti ČESKÝ TELECOM, a.s. na analyzovaném trhu je natolik silná, že dosud vyžadovala stanovení podmínek podnikání na základě ex ante regulace. Postup pouze podle principů ex post regulace by nebyl dostatečně účinný.

**Analýza neprokázala, že na trhu dochází k uplatňování nepřiměřeně vysoké ceny v neprospěch koncových uživatelů.**

Úřad na tomto trhu neshledal existenci společné významné tržní síly ani přenesené významné tržní síly.

V rámci analýzy relevantního trhu Úřad prověřil, zda nejsou poměry na relevantním trhu v oblasti cen pro koncové uživatele významně deformovány křížovým financováním veřejné telefonní služby poskytované podnikem s významnou tržní silou prostřednictvím veřejné pevné sítě elektronických komunikací. Zkoumání Úřadu potvrdilo, že u cenového plánu MINI k takovému křížovému financování docházelo. Povinnost odstranit křížové financování byla uložena v rámci nápravných opatření pro trh č. 1 – přístup k veřejné telefonní síti v pevném místě pro nepodnikající fyzické osoby. Z tohoto důvodu se tato povinnost neukládá na tomto analyzovaném trhu.

## **4. Nápravná opatření**

### **4.1 Platná regulační opatření**

#### **4.1.1 Regulace ze zákona**

Zákon č. 151/2000 Sb. v § 76 stanovil provozovatelům veřejných pevných telekomunikačních sítí s výrazným podílem na trhu zajistit ve svých sítích přístup ke službám

---

<sup>5)</sup> Viz analýza relevantního trhu č. 11 – velkoobchodní plný přístup k účastnickému kovovému vedení nebo sdílený přístup k účastnickému kovovému vedení nebo úseku účastnického kovového vedení sítě pro účely poskytování služeb elektronických komunikací.

kteréhokoliv propojeného poskytovatele veřejných telekomunikačních služeb formou krátké individuální předvolby čísel pro jednotlivá volání (CS) nejpozději do 30. června 2002 a formou nastavení předvolby čísel nejpozději do konce roku 2002.

Povinnost vést oddělenou evidenci nákladů, tržeb a výnosů podle schválené metodiky v souladu s opatřením Úřadu a předkládat Úřadu roční zprávu o vývoji nákladů, tržeb, výnosů a ziskovosti, včetně vloženého kapitálu, byla stanovena § 79 zákona č. 151/2000 Sb. Tato povinnost platila pro držitele telekomunikační licence, tj. provozovatele veřejných telekomunikačních sítí a poskytovatele veřejné telefonní služby. Na základě přechodných ustanovení Zákona platí tato povinnost nadále pro provozovatele veřejné telekomunikační sítě a poskytovatele veřejné telekomunikační služby, který byl přede dnem nabytí účinnosti Zákona označen jako subjekt s výrazným podílem na trhu, a to do doby stanovení podniku s významnou tržní silou.

#### **4.1.2 Regulace uplatněná Úřadem na daném trhu podle předchozího regulačního rámce**

Po nabytí účinnosti zákona č. 151/2000 Sb., o telekomunikacích a o změně dalších zákonů, ve znění pozdějších předpisů byla uložena s účinností od 6. dubna 2001 povinnost poskytovat univerzální službu společnosti ČESKÝ TELECOM, a.s., která byla označena jako poskytovatel s výrazným podílem na trhu. Tato povinnost se přímo vztahuje k trhu č. 4, protože zahrnuje povinnost poskytovat veřejnou telefonní službu dostupnou všem uživatelům na celém území státu.

Cenová rozhodnutí vydaná na základě zákona č. 151/2000 Sb., pro regulaci služeb poskytovaných na relevantním trhu č. 4 a účinná do 1. května 2006 byla následující:

- cenové rozhodnutí č. 03/VNS/2000, ze dne 6. září 2000, kterým se stanoví rozsah a maximální cena podrobného rozpisu cen za jednotlivé hovory uskutečněné z telefonní účastnické stanice (dále jen „podrobný rozpis“). Toto cenové rozhodnutí se vztahuje na poskytovatele veřejné telefonní služby a musí být uplatňováno do doby nabytí účinnosti opatření obecné povahy č. OOP/2/07.2005-5 tzn. do dne kdy nabude účinnosti rozhodnutí Úřadu o uložení povinnosti poskytovat dílčí služby univerzální služby podle § 38 odst. 2 písm. a) a b) zákona č. 127/2005 Sb.
- cenové rozhodnutí č. 01/2003, ze dne 3. února 2003, kterým se stanoví ekonomicky neoprávněné náklady pro účely tvorby regulovaných cen za veřejné telekomunikační služby, cen za propojení a pro účely povinnosti vést oddělenou evidenci nákladů, tržeb a výnosů, včetně vloženého kapitálu, pro tvorbu cen. V tomto cenovém rozhodnutí jsou uvedeny ekonomicky neoprávněné náklady, které musí být vyloučeny při tvorbě cen tzn. i při tvorbě cen vztahujících se ke službám poskytovaným na relevantním trhu č. 4.
- cenové rozhodnutí č. 01/2005, ze dne 22. dubna 2005, kterým se vydává seznam telekomunikačních služeb s regulovanými cenami platnými pro určené prodávající a kupující (fyzické i právnické osoby) telekomunikačních služeb uvedených v tomto cenovém rozhodnutí. Toto cenové rozhodnutí vymezuje služby s uplatňovanou regulací cen formou věcného usměrňování a formou stanovení maximálních cen. Ve vztahu k relevantnímu trhu č. 4 se jedná o ceny stanovené pro poskytovatele univerzální služby, zejména o maximální ceny za automaticky uskutečněné hovory místní, dálkové a mezinárodní, a to z telefonních účastnických stanic pro základní cenový plán a cenový plán typu MINI, a z veřejných telefonních automatů.

#### **4.1.3 Vyhodnocení dosavadních opatření**

Hlavním cílem regulace cen podle zákona č. 151/2000 Sb. bylo zejména stanovení takových základních cen, které zajistí koncovému uživateli dostupnost poskytovaných služeb za přiměřenou cenu, a to zejména v době, kdy nebylo na tomto trhu rozvinuté konkurenční prostředí.

Regulací cen byly na zpočátku monopolním, později nedostatečně soutěžním trhu usměrňovány ceny univerzální služby. Zároveň tím byla nastavena úroveň cen základních telekomunikačních služeb u jiných poskytovatelů, které byly odvozeny od cen cenového vůdce.

#### **4.2 Určení stanoveného období pro další analýzu, monitorování vývoje trhu**

Úřad předpokládá, že podrobí relevantní trh nové analýze po uplynutí lhůty dvou let.

Úřad bude průběžně monitorovat vývoj na tomto relevantním trhu. V případě zjištění závažných skutečností, které významně ovlivní konkurenční prostředí relevantního trhu, rozhodne Úřad případně o provedení nové analýzy relevantního trhu i před výše stanovenou lhůtou.

#### **4.3 Návrh nápravných opatření**

Úřad bude vynucovat plnění povinností vyplývajících ze Zákona.

Je navrhováno uložit podniku s významnou tržní silou tyto povinnosti podle jednotlivých písmen § 51 odst. 3 Zákona, a souvisejících opatření obecné povahy:

- a) nenavrhuje se;
- b) nenavrhuje se;
- c) oddělené evidence nákladů a výnosů podle § 86 Zákona tak, aby
  1. při určování cen na maloobchodní i velkoobchodní úrovni bylo prokazatelné, že nedochází k neodůvodněnému křížovému financování,
  2. byly k dispozici podklady pro ověření nákladů a výnosů za jednotlivé služby;
- d) nenavrhuje se;
- e) nenavrhuje se;
- f) nenavrhuje se;
- g) nenavrhuje se.

#### **Část D – Konzultace s ÚOHS**

Dne 19. května 2006 byl návrh projednán v pracovním styku a upraven. Podle ustanovení § 130 odst. 3 Zákona Úřad po vypořádání připomínek z veřejné konzultace předložil konečný text návrhu opatření obecné povahy k vyjádření ÚOHS.

Předseda ÚOHS dopisem ze dne 13. července 2006 sdělil, že se ztotožňuje se závěry analýzy.

## **Část E – Vypořádání připomínek**

Dne 3. května 2006 se uskutečnilo pracovní jednání se zástupci provozovatelů sítí elektronických komunikací, asociací těchto provozovatelů těchto sítí, Ministerstva informatiky ČR a TESTCOMu. Předmětem pracovního jednání byla „Studie relevantního trhu č. 4 veřejně dostupné mezinárodní telefonní služby poskytované v pevném místě pro nepodnikající fyzické osoby“, kterou účastníci pracovního jednání obdrželi společně s pozvánkou na jednání. Relevantní podněty z diskuse i následně předané písemné připomínky zapracoval Úřad do textu analýzy. O jednání byl pořízen záznam. Tímto pracovním jednáním Úřad konzultoval analýzu relevantního trhu č. 4 nad rámec stanovený v § 130 Zákona.

Na základě § 130 zákona a podle Pravidel Českého telekomunikačního úřadu pro vedení konzultací na diskusním místě pak Úřad zveřejnil návrh analýzy č. A/4/XX.2006-Y relevantního trhu č. 4 – veřejně dostupné mezinárodní telefonní služby poskytované v pevném místě pro nepodnikající fyzické osoby, a výzvu k uplatnění připomínek k návrhu opatření na diskusním místě dne 26. května 2006. Připomínky k návrhu opatření bylo možno uplatnit do 26. června 2006. Připomínky uplatnilo Ministerstvo informatiky. Podle jeho názoru další kritéria (kontrola infrastruktury nesnadno duplikovatelné, rozsah a rozmanitost produktů a služeb, rozvinutost prodejní a distribuční sítě) svědčí proti existenci podniku s významnou tržní silou na analyzovaném trhu. Považuje tedy trh za efektivně konkurenční. Úřad se s tímto názorem neztotožňuje. Při tržním podílu, který se blíží 75 % (v tržbách), by ostatní kritéria musela existenci podniku s významnou tržní silou zpochybňovat mimořádně přesvědčivě, aby bylo možné prohlásit trh za efektivně konkurenční.

PhDr. Pavel Dvořák, CSc.  
předseda Rady  
Českého telekomunikačního úřadu