



Český telekomunikační úřad

se sídlem Sokolovská 219, Praha 9

poštovní přihrádka 02, 225 02 Praha 025

Praha 14. srpna 2006

Čj. 44 064/2006-609

Český telekomunikační úřad (dále jen „Úřad“) jako příslušný orgán státní správy podle § 108 odst. 1 písm. b) zákona č. 127/2005 Sb., o elektronických komunikacích a o změně některých souvisejících zákonů (zákon o elektronických komunikacích), ve znění pozdějších předpisů (dále jen „Zákon“) a zákona č. 500/2004 Sb., správní řád, na základě výsledků veřejné konzultace uskutečněné podle § 130 a konzultace podle § 131 Zákona, rozhodnutí Rady Úřadu podle § 107 odst. 8 písm. b) bod 2 a k provedení § 51 Zákona vydává opatřením obecné povahy

analýzu trhu č. A/17/08.2006-33,

trh č. 17 – velkoobchodní vnitrostátní trh mezinárodního roamingu ve veřejných mobilních sítích.

Článek 1

Výsledky analýzy relevantního trhu

(1) Úřad analyzoval relevantní trh č. 17 – velkoobchodní vnitrostátní trh mezinárodního roamingu ve veřejných mobilních sítích¹⁾ (dále jen „relevantní trh“).

(2) Na základě analýzy Úřad konstatuje, že relevantní trh je efektivně konkurenčním trhem, neboť na něm nepůsobí žádný podnik s významnou tržní silou.

Článek 2

Účinnost

Toto opatření obecné povahy nabývá účinnosti patnáctým dnem ode dne uveřejnění v Telekomunikačním věstníku.

Odůvodnění

Část A

Úřad podle § 51 až 53 Zákona provedl analýzu relevantního trhu č. 17 – velkoobchodní vnitrostátní trh mezinárodního roamingu ve veřejných mobilních sítích. Relevantní trh je vymezen a definován v souladu s doporučením Komise o relevantních trzích produktů a služeb ze dne 11. února 2003 (C(2003)497).

Analýza relevantního trhu byla provedena podle Metodiky uvedené v části B tohoto odůvodnění; návrh Metodiky byl v předstihu zveřejněn 11. října 2005 na diskusním místě,

¹⁾ Opatření obecné povahy č. OOP/1/07.2005-2, kterým se stanoví relevantní trhy v oboru elektronických komunikací, včetně kritérií pro hodnocení významné tržní síly, ve znění opatření obecné povahy č. OOP/1/05.2006-21.

upraven podle obdržných připomínek a její konečné znění odsouhlasil Úřad pro ochranu hospodářské soutěže (ÚOHS). Metodika byla zveřejněna dne 21. prosince 2005 spolu s tabulkou vypořádání připomínek. Analýza relevantního trhu je uvedena v části C a zdůvodňuje výroky obsažené v člancích 1 až 4 tohoto opatření obecné povahy. Výsledek konzultace s ÚOHS je uveden v části D tohoto odůvodnění. Vypořádání připomínek z konzultace podle § 130 Zákona je uvedeno v části E. Připomínky Evropské komise k oznámení návrhu opatření tvoří část F.

Část B – Metodika definování relevantních trhů, analýzy relevantních trhů, posouzení významné tržní síly a určení nápravných opatření v oblasti elektronických komunikací v České republice (dále „Metodika“)

1. Východiska Metodiky

1.1 Legislativní rámec

Český telekomunikační úřad provádí analýzu relevantních trhů v oboru elektronických komunikací v souladu

a) s platnými právními předpisy České republiky pro oblast elektronických komunikací:

- Zákon č. 127/2005 Sb., o elektronických komunikacích a o změně některých souvisejících zákonů (zákon o elektronických komunikacích), ve znění pozdějších předpisů,
- Vyhláška č. 430/2005 Sb., kterou se stanoví kritéria pro posuzování, zda má více subjektů společnou významnou tržní sílu na relevantním trhu elektronických komunikací (dále jen „Vyhláška“),
- Opatření obecné povahy č. OOP/1/07.2005-2, kterým se stanoví relevantní trhy v oboru elektronických komunikací, včetně kritérií pro hodnocení významné tržní síly, ve znění opatření obecné povahy č. OOP/1/05.2006-21 (dále jen „Opatření“);

b) s předpisy regulačního rámce EU pro oblast elektronických komunikací:

- Směrnice Evropského parlamentu a Rady 2002/21/ES o společném předpisovém rámci pro sítě a služby elektronických komunikací („rámcová směrnice“),
- Směrnice Evropského parlamentu a Rady 2002/20/ES o oprávnění pro sítě a služby elektronických komunikací („autorizační směrnice“),
- Směrnice Evropského parlamentu a Rady 2002/22/ES o univerzální službě a právech uživatelů týkajících se sítí a služeb elektronických komunikací („směrnice o univerzální službě“),
- Směrnice Evropského parlamentu a Rady 2002/19/ES o přístupu k sítím elektronických komunikací a přiřazeným zařízením a o jejich vzájemném propojení („přístupová směrnice“),
- Směrnice Evropského parlamentu a Rady 2002/58/ES o zpracování osobních údajů a ochraně soukromí v odvětví elektronických komunikací („Směrnice o soukromí a elektronických komunikacích“),
- Směrnice Komise 2002/77/ES o hospodářské soutěži na trzích sítí a služeb elektronických komunikací,

- Rozhodnutí Komise 2003/548/ES o minimálním souboru pronajatých okruhů s harmonizovanými vlastnostmi a o souvisejících normách podle článku 18 směrnice o univerzální službě;

c) s ostatními příslušnými dokumenty Evropské komise:

- Doporučení Komise o oznámeních, časových omezeních a konzultacích uvedených v článku 7, Směrnice 2002/21/EC Evropského parlamentu a rady ze dne 7. března 2002 o společném regulačním rámci pro sítě a služby elektronických komunikací (C(2003)2647 finální),
- Doporučení Komise o relevantních trzích produktů a služeb v odvětví elektronických komunikací, které jsou citlivé k regulaci ex ante v souladu se směrnicí Evropského parlamentu a Rady 2002/21/ES o společném předpisovém rámci pro sítě a služby elektronických komunikací (C(2003)497) ze dne 11. února 2003 („Doporučení o příslušných trzích”),
- Vysvětlující memorandum týkající se doporučení Komise o příslušných trzích produktů a služeb v odvětví elektronických komunikací náchylné k regulaci ex ante v souladu se směrnicí Evropského parlamentu a Rady 2002/21/ES o společném předpisovém rámci pro sítě a služby elektronických komunikací (C(2003)497) ze dne 11. února 2003,
- Seznam standardů a/nebo specifikací pro sítě a služby elektronických komunikací a přidružených zařízení a služeb (OJ C331, str. 32) ze dne 31. prosince 2002,
- Pokyny Komise týkající se analýzy trhů a stanovení významné tržní síly v souladu s regulačním rámcem EU pro sítě a služby elektronických komunikací (2002/C 165/03) ze dne 11. července 2002),
- Pracovní materiál Evropské regulační skupiny (ERG), týkající se konceptu významné tržní síly pro nový regulační rámec, ref: ERG (03) 09 rev3 – září 2005.

1.2 Základní etapy analýzy relevantních trhů

Proces analýzy relevantních trhů probíhá ve třech etapách:

a) definování relevantního trhu

Východiskem procesu definování relevantního trhu je stanovení jednotlivých relevantních trhů elektronických komunikací v Opatření. Při definování každého relevantního trhu jej Úřad vymezuje z hlediska věcného, územního a časového.

b) vlastní analýza relevantního trhu

Cílem analýzy takto vymezeného relevantního trhu je stanovení, zda je trh efektivně konkurenční nebo zda lze důvodně předpokládat, že se v přiměřeném časovém období konkurenčním trhem stane. V případě, že Úřad neshledá na základě výsledků analýzy trh efektivně konkurenčním a pokud nelze důvodně očekávat, že se jím v přiměřeném časovém období stane, Úřad konstatuje, že takový trh je určený pro regulaci ex ante a stanoví subjekt(y) s významnou tržní silou na daném relevantním trhu.

Stanovení subjektu s významnou tržní silou Úřad provede na základě zkoumání kritérií, která jsou uvedena v Opatření.

Analýza trhu se zaměřením na určení subjektů s významnou tržní silou je východiskem při rozhodování o uplatnění, popřípadě zrušení regulačních opatření. Úřad

zohledňuje současnou situaci na trhu a předpokládaný budoucí vývoj relevantního trhu ve vymezeném časovém horizontu.

c) návrh povinností a zákazů (dále jen „nápravná opatření“)

Úřad v souladu s ustanoveními § 51 odst. 3, 4 a 9 Zákona navrhne jednu nebo zároveň několik povinností podniku (podnikům) s významnou tržní silou, a to jako prevenci, popř. za účelem zlepšení konkurenčního prostředí.

Úřad při návrhu povinností sleduje zejména tyto celkové zásadní cíle regulačního rámce EU:

1. prosazování hospodářské soutěže,
2. přispění k rozvoji vnitřního trhu,
3. prosazování zájmů koncových uživatelů.

Proces volby nápravných opatření tvoří na sebe navazující etapy:

1. analyzování cílů ex ante regulace,
2. volba vhodných nápravných opatření odpovídajících těmto cílům,
3. návrh a konkretizace parametrů nápravných opatření.

1.3 Zdroje informací

Při analýze relevantních trhů Úřad využívá informace a data získaná od subjektů trhu jejich vyžádáním (dotazníky), informace z vlastního/zprostředkovaného průzkumu a z veřejně dostupných zdrojů.

2. Metodika

Metodika stanoví postupy a metody uplatňované v jednotlivých etapách provádění analýzy relevantních trhů (viz bod 1.2). Tyto postupy a metody se použijí při analýze relevantního trhu v rozsahu přiměřeném jeho povaze, přičemž zdůvodnění tohoto rozsahu je součástí analýzy každého relevantního trhu.

2.1 Definování relevantního trhu

Relevantním trhem je trh produktů a služeb, které je z hlediska charakteristiky, ceny a zamýšleného použití shodné, porovnatelné nebo vzájemně zastupitelné, a to na území, na němž jsou soutěžní podmínky dostatečně homogenní a zřetelně odlišitelné od sousedících území.

S ohledem na očekávaný budoucí vývoj a v souladu se zásadami práva na ochranu hospodářské soutěže Úřad při definování jednotlivých relevantních trhů pro účely ex ante regulace provádí jejich vymezení z hlediska věcného, územního a časového.

Úřad závěrem definování relevantního trhu konstatuje zejména:

- a) přítomnost závažných překážek bránících vstupu na relevantní trh, které mají trvalý nebo přechodný charakter,
- b) zda vývoj identifikovaného trhu směřuje v přiměřeném časovém horizontu k rozvoji efektivní konkurence,

c) zda jsou nedostatky trhu řešitelné pouze na základě práva hospodářské soutěže.

Tato konstatování Úřadu jsou v následující etapě podrobena analýze a konzultacím podle § 130 Zákona.

2.1.1 Věcné vymezení

Věcné vymezení relevantního trhu znamená popis produktů a služeb, které tvoří trh. Produktovým trhem se rozumí skupina produktů a služeb, které jsou vzájemně zaměnitelné či zastupitelné, co se týče jejich vlastností a struktury nabídky a poptávky.

Úřad analyzuje produkty a služby (včetně dílčích služeb, které jsou dosažitelné v rámci dané služby) na základě jejich základních charakteristik, cen, technických parametrů a podmínek jejich typického využívání.

2.1.1.1 Zkoumání zastupitelnosti na straně poptávky

K určení možných náhrad na straně poptávky Úřad vypracuje seznam potenciálních produktů a služeb, které mohou být z hlediska maloobchodního nebo velkoobchodního uživatele vzájemně zaměnitelné a mohou být nahrazeny v případě zvýšení cen nebo v případě jiných změn konkurenčních podmínek.

K posouzení zastupitelnosti na straně poptávky Úřad:

- a) definuje funkčnost služby s ohledem na koncového uživatele,
- b) identifikuje možné substituty na straně poptávky (maloobchodní nebo velkoobchodní),
- c) vyhodnotí substituty na základě konkrétních kritérií, jimiž jsou zejména zamýšlené využití služby, křížová elasticita cen (citlivost poptávky po určité službě na změnu ceny jiné služby) a ceny.

2.1.1.2 Zkoumání zastupitelnosti na straně nabídky

K zastupitelnosti na straně nabídky dochází ve chvíli, kdy poskytovatel služeb převede své zdroje na poskytování cílové služby, tj. i takové služby, která představuje alternativu z hlediska poptávky. Takové převedení zdrojů může omezit tvorbu cen stávajících poskytovatelů služby, neboť jejich prostor pro zvyšování cen je omezen možnou dostupností konkurenční služby. Aby náhrada na straně nabídky byla proveditelná, je třeba, aby bylo možno realizovat přechod schůdným způsobem, za relativně nízké náklady a v krátkém časovém horizontu.

Úřad rozlišuje mezi zastupitelností na straně nabídky a zcela novým vstupem na trh podléhajícím všem bariérám vstupu.

Úřad se při určení zastupitelnosti na straně nabídky zabývá zejména:

- a) zkoumáním funkční a technické zastupitelnosti

V tomto případě Úřad zejména zkoumá technické možnosti a kapacitu sítí poskytovatelů, náklady spojené s „přepnutím“ (včetně nákladů příležitosti) a časové možnosti „přepnutí“. Úřad v této souvislosti dále zkoumá potenciální investiční možnosti včetně překážek k investování na trhu.

- b) určením náhradních poskytovatelů

Tento krok je zaměřený na určení náhradních poskytovatelů služby, tj. soutěžitelů, kteří aktuálně působí na zkoumaném trhu a souvisejících trzích a těch, kteří mají potenciál se takovými soutěžiteli stát a kteří by mohli – za přiměřené náklady a během přiměřené doby – poskytovat služby nahrazující stávající služby.

Důležitým východiskem pro tento krok je určení infrastruktury sítě, která by mohla být použita k poskytování služby nebo zajištění velkoobchodních vstupů do této služby.

c) zkoumáním regulačních faktorů ovlivňujících zastupitelnost

Úřad zejména zkoumá existenci a povahu regulačních opatření omezujících poskytování dané služby ze strany provozovatelů jiných služeb, případně zkoumá zákonné povinnosti týkající se této služby (např. univerzální služba, požadavek na kvalitu služeb), které mohou znemožnit či omezit využití kapacity infrastruktury.

d) zkoumáním dalších faktorů

K posouzení zastupitelnosti na straně nabídky Úřad zohledňuje i další kritéria, jimiž se řídí především efektivnost a včasnost realizace substituce na straně nabídky na různých trzích.

2.1.1.3 Hypotetický monopolistický test

V případech, kde je to účelné, využije Úřad jako nástroj pro analýzu zastupitelnosti na straně poptávky a nabídky hypotetický monopolistický test. Při provádění testu Úřad zvažuje reakci na malé (5 – 10 %), ale významné trvalé zvýšení ceny, provedené hypotetickým monopolním poskytovatelem příslušné služby takto:

- pokud by relativní zvýšení ceny způsobilo, že by mnoho spotřebitelů uspokojilo své potřeby přechodem na jinou, náhradní službu, místo aby platili navýšenou cenu, Úřad považuje náhradní službu za součást stejného trhu, a současně,
- pokud by relativní zvýšení ceny způsobilo, že by kritické množství poskytovatelů podobných služeb přesunulo své zdroje na poskytování substituční služby, Úřad považuje tyto služby (v závislosti na dalších faktorech) za součást stejného trhu.

2.1.2 Územní vymezení

Územním vymezením relevantního trhu se rozumí území (geografický trh), na němž dotčené subjekty vystupují na straně nabídky a poptávky daného produktu, přičemž jsou na daném území soutěžní podmínky dostatečně podobné a jsou odlišitelné od soutěžních podmínek na jiném území.

Při územním vymezení trhu Úřad zohledňuje národní trh a pouze v případech, kdy konkrétní kritéria indikují odlišné (obvykle menší) geografické trhy, zvažuje vymezení jiných geografických trhů.

2.1.3 Časové vymezení

Relevantní časový rámec může být pro různé trhy odlišný. Základem pro stanovení časového rámce je vymezení provedené Zákonem, který vymezuje toto období na dobu 1 až 3 let. Úřad časově vymezuje jednotlivé trhy v závislosti na současné situaci na trhu a zejména na jeho očekávané dynamice vývoje.

2.2 Analýza relevantního trhu

Účelem analýzy relevantních trhů je zjištění, zda trh je efektivně konkurenční) nebo zda lze důvodně předpokládat, že se v přiměřeném časovém horizontu efektivně konkurenčním stane. Pokud Úřad analýzou doloží, že na relevantním trhu existuje podnik s významnou tržní silou, zkoumá problémy, které by nastaly nebo mohly nastat v případě, že by podnik s významnou tržní silou jednal ve svém vlastním zájmu a nezávisle na zájmech svých zákazníků i na konkurenčních omezeních představovaných ostatními podnikateli na trhu.

Efektivně konkurenčním trhem není trh, na němž působí jeden nebo více podniků s významnou tržní silou a kde nápravná opatření vnitrostátního práva nebo práva Evropských společenství v oblasti hospodářské soutěže nepostačují k řešení daného problému.

Proto Úřad provede analýzu trhu s cílem zjistit:

- a) zda-li některý podnik na trhu takovou významnou tržní silou nedisponuje,
- b) zda problémy identifikované při určení existence významné tržní síly jsou řešitelné na základě nápravných opatření v oblasti hospodářské soutěže.

V případě, že Úřad dojde touto analýzou relevantního trhu k závěru, že trh není efektivně konkurenční, navrhne příslušné nápravné opatření pro ty soutěžitele, jejichž významná tržní síla vedla k nálezu neexistence efektivně konkurenčního trhu.

Úřad, pokud zjistí na základě analýzy relevantního trhu, že tento trh je efektivně konkurenční, rozhodne o zrušení uložených povinností.

Úřad při zkoumání tržních charakteristik vychází zejména z posouzení současné situace a z odhadu očekávaného vývoje. Tyto činnosti jsou prováděny výhledově od doby první analýzy do doby příští analýzy relevantního trhu.

2.2.1 Posouzení významné tržní síly

Pro posouzení existence významné tržní síly na relevantním trhu Úřad využívá ekonomických kritérií, která jsou uvedena v Opatření a ve Vyhlášce. Kritéria jsou posuzována z hlediska očekávaného/předpokládaného vývoje a současných podmínek panujících na daném trhu.

Úřad prokazuje existenci významné tržní síly na základě kombinace těchto kritérií, která však při samostatném posouzení nemusejí být vždy zcela určující.

Úřad při svém hodnocení použije kritéria vhodná pro daný relevantní trh, jejichž výčet je uveden v Opatření, ve Vyhlášce a popřípadě v příslušné judikatuře.

Úřad posuzuje každý trh individuálně, t.j. pro každý případ může stanovit váhy kritérií nezávisle na vahách stanovených pro jiný trh. Toto odůvodní.

Při posuzování existence významné tržní síly Úřad bere v úvahu i případnou existenci stávajících nápravných prostředků.

2.2.1.1 Zkoumání samostatné významné tržní síly

Posuzování samostatné významné tržní síly provádí Úřad zejména s přihlédnutím k těmto základním skupinám kritérií/charakteristik:

- tržní podíl,
- kritéria zaměřená na charakteristiku podniku,
- kritéria související s charakteristikou zákazníků,
- kritéria související s charakteristikou konkurence na relevantním trhu.

Tržní podíl

a) velikost tržního podílu

Tržní podíl je klíčovým indikátorem síly soutěžitele na trhu. I přes značnou váhu tohoto kritéria na posouzení významné tržní síly jsou i při relativně vysokém tržním podílu posuzována ještě další kritéria, která však nemusí mít samostatně určující charakter/váhu.

Úřad při posuzování významné tržní síly vychází z evropského soutěžního práva a přihlíží k velikosti tržního podílu následujícím způsobem:

- Je-li tržní podíl subjektu nižší než 25 %, není pravděpodobné, že by měl subjekt významnou tržní sílu; to může nastat pouze v případě, že Úřad zkoumáním ostatních kritérií shledá velmi silnou podporu existence významné tržní síly.
- Je-li výše tržního podílu subjektu v rozmezí 25 % až 40 %, je možné, že zkoumaný subjekt má významnou tržní sílu.
- Je-li tržní podíl subjektu vyšší než 40 %, je předpoklad existence významné tržní síly.
- Je-li tržní podíl subjektu vyšší než 50 %, jde o silný indikátor existence významné tržní síly.
- Je-li tržní podíl 75 % a více, jedná se o významnou tržní sílu. Velikost významného tržního podílu již sama o sobě svědčí o existenci významné tržní síly, a proto se další kritéria nepodrobují analýze.

K měření tržního podílu je používáno více měřítek povahy finanční i výkonové, které vycházejí z charakteristiky trhu.

b) vývoj tržního podílu v čase

Při zkoumání podílů na trhu Úřad bere v úvahu zejména směr a rychlost změn, ke kterým z hlediska podílu dochází. Úřad přihlíží k vývoji tržního podílu následovně:

- vysoký tržní podíl, který je během doby stabilní, silně naznačuje existenci samostatné významné tržní síly, zejména je-li pravděpodobné, že se situace nezmění,
- klesající tržní podíl může svědčit o zvyšující se soutěživosti na trhu, avšak nevylučuje existenci samostatné významné tržní síly,
- nestálá velikost tržního podílu může naznačovat neexistenci samostatné významné tržní síly.

Kritéria zaměřená na charakteristiku podniku

V souvislosti s charakteristikou podniku Úřad zvažuje zejména tato kritéria:

a) celková velikost podniku

Posouzení velikosti podnikatelského subjektu je založeno na komplexním hodnocení jeho majetkové, finanční a výnosové situace a perspektivách vývoje.

b) kontrola infrastruktury nesnadno duplikovatelné

Ovládnutí infrastruktury, která není dostupná konkurenčním provozovatelům, přispívá k dominanci. Při posouzení ovládnutí infrastruktury Úřad zejména zvažuje, zda je infrastruktura neduplikovatelná, nebo jen těžko duplikovatelná.

Ovládnutí může být realizováno různými způsoby, například prostřednictvím vlastnických práv (části nebo celé infrastruktury), užíváním nebo existencí přímého případně nepřímého vlivu na infrastrukturu.

c) technologická výhoda nebo převaha

Přednostní popřípadě výlučný přístup k vyspělým technologiím naznačuje dominanci. Toto kritérium Úřad považuje za velmi směrodatné, protože při poskytování služeb v rámci trhu elektronických komunikací se používají velmi složité technologie.

Úřad dále přihlíží k faktorům/skutečnostem, které význam tohoto kritéria při posuzování existence významné tržní síly snižují, zejména jsou to:

- požadavky na vzájemnou provozuschopnost a propojitelnost, zahrnuté v řadě mezinárodních úmluv a dohod, vedou k tomu, že v praxi komunikační technologie vykazují vysokou míru standardizace,
- trhy pro tyto technologie (tj. zařízení, včetně software) jsou většinou otevřené,
- příslušné technologie, byť složité, jsou ve většině případů vyspělé a stabilní,
- Úřad usiluje o to, aby zabránil uplatňování nepřiměřených omezení na nově vznikajících trzích (kde je nejpravděpodobnější, že se uplatní technická inovace).

Úřad považuje za relevantní ukazatele při zkoumání technologického náskoku nebo převahy zejména údaje o investicích do výzkumu a vývoje – včetně nákladů na rozvoj nových služeb.

d) snadný nebo privilegovaný přístup ke kapitálovému trhu nebo finančním zdrojům

Relativně snadný nebo přednostní přístup na kapitálové trhy nebo k jiným zdrojům kapitálu dává provozovatelům velkou výhodu. Tento přístup se v praxi projevuje v levnějších nákladech na financování investičních akcí, tj. nižšími WACC (v porovnání s konkurenty nebo potenciálními novými účastníky trhu) a může působit jako překážka vstupu na trh i jako zdroj zvýhodnění oproti stávajícím konkurentům.

Kritérium je směrodatné na trzích, kde je třeba realizovat nákladné investiční akce (což platí pro celou řadu relevantních trhů).

Z hlediska posouzení přístupu na kapitálové trhy či k jiným finančním zdrojům Úřad zkoumá zejména podíl daného operátora na trhu, vývoj jeho majetkových, finančních a výnosových ukazatelů, vlastnickou strukturu, podnikovou strategii a stabilitu managementu.

e) rozsah a rozmanitost produktů nebo služeb

Nabízí-li jeden provozovatel v rámci jedné nabídky více služeb současně, Úřad přihlíží, zda i konkurenti jsou schopni nabízet stejný sortiment služeb.

f) úspory z rozsahu

Úspory z rozsahu se vztahují k nižším jednotkovým nákladům výroby (a distribuce atd.) v důsledku výroby resp. poskytování velkého množství zboží nebo služeb. Tyto jsou také známy pod pojmem „rostoucí výnosy“ a mohou soutěžitelům umožnit jednat nezávisle na provozovatelích působících v menším rozsahu a bránit vstupu na trh potenciálním konkurentům, kteří by k účinné konkurenci potřebovali dosáhnout velkého „kritického objemu“.

Úspory z rozsahu umožní soutěžitelům získat v porovnání s méně významným konkurentem stejný zisk při nižší ceně pro zákazníka. U tohoto kritéria Úřad posuzuje spíše relativní výhody než absolutní úspory z rozsahu a velikosti, které samy o sobě nejsou ukazatelem významné tržní síly.

Výhody, které úspory z rozsahu přinášejí provozovatelům, budou pravděpodobně trvat jen tak dlouho, než konkurenční provozovatel vybuduje stejně rozsáhlou nabídku. Proto Úřad porovnává tuto dobu s časovým rámcem stanoveným pro daný trh a určuje, zda je tato doba dostatečně dlouhá na to, aby se muselo toto kritérium brát v potaz.

Při hodnocení úspor z rozsahu Úřad zvažuje zejména faktory související s podílem na trhu a velikostí podnikatelského subjektu, existencí souboru služeb a strukturou nákladů.

g) úspory ze sortimentu

Úspory ze sortimentu znamenají nižší jednotkové náklady v důsledku výroby respektive poskytování širokého sortimentu zboží nebo služeb pomocí (částečně) sdílených zdrojů. To může soutěžitelům umožnit jednat nezávisle na provozovatelích, kteří nenabízejí podobně široký sortiment produktů nebo služeb.

Úspory ze sortimentu umožní soutěžitelům získat v porovnání s méně významným konkurentem stejný zisk při nižší ceně pro zákazníka.

Výhody, které úspory ze sortimentu přinášejí provozovatelům, budou pravděpodobně trvat jen tak dlouho, než konkurenční provozovatel vybuduje stejně různorodou nabídku.

Pro posouzení úspor ze sortimentu Úřad zkoumá zejména faktory související s podílem na trhu a velikostí podnikatelského subjektu a s existencí souboru služeb.

h) vertikální integrace

Jestliže poskytovatel nabízí celou řadu produktů na různých úrovních celého tržního řetězce, tj. produkt nebo službu a zároveň jeho velkoobchodní vstupy, Úřad zkoumá, zda je soutěžitel schopen jednat nezávisle na svých konkurentech. Pro posouzení vertikální integrace Úřad zkoumá zejména vlastnické a řídicí vztahy poskytovatele/poskytovatelů působících na trhu a zda konkurenti jsou vertikálně integrovanému poskytovateli schopni konkurovat.

i) rozvinutost prodejní a distribuční sítě

Úřad zkoumá, zda rozvinuté prodejní a distribuční kanály soutěžitele působí jako překážka vstupu na trh a mohou mu umožnit jednání neomezené konkurenty, kteří tyto sítě nemají a pro které by bylo velmi těžké a nákladné je získat či vybudovat. V této souvislosti může Úřad zkoumat i další relevantní faktory, například schopnost soutěžitele rozvíjet a podporovat svou značku.

j) ceny a ziskovost

Soustavně vysoké ceny v porovnání s ostatními podnikateli mohou naznačovat existenci významné tržní síly. Úřad přitom zvažuje, zda vysoké ceny lze zdůvodnit inovační aktivitou či poskytováním různých výhod. Soustavně vyšší ziskovost může rovněž signalizovat existenci významné tržní síly.

Kritéria související s charakteristikou zákazníků

V souvislosti se zákazníky se zvažují zejména tato kritéria:

a) neexistující nebo slabá kompenzační síla na straně poptávky

Podnikatel může získat nebo udržovat významnou tržní sílu, pokud jeho zákazníci nemají možnost přejít k jinému podnikateli.

Zákazníci mohou mít při nákupu služeb z různých důvodů slabou vyjednávací pozici. Projevuje se to nemožností, aby zákazník „pohrozil“ přechodem nebo skutečně přešel ke konkurenčním službám, což může poskytovateli umožnit jednat nezávisle na zákaznících i konkurentech.

Úřad posuzuje, zda kupní síla zákazníků je dostatečná pro omezení tržní síly poskytovatele.

b) náklady na přechod k jinému poskytovateli produktů

Úřad zkoumá, zda relativní výše nákladů, které mohou vzniknout zákazníkovi při přechodu k jinému poskytovateli, umožňuje poskytovatelům jednat nezávisle na zákaznících, kteří tak mají omezenou schopnost využít služeb jiného poskytovatele.

c) překážky přechodu k jinému poskytovateli produktů

Úřad dále posuzuje existenci i jiných překážek, které by mohly zákazníkovi v přechodu k jinému poskytovateli zabránit (např. existence dlouhodobých smluv).

Kritéria související s charakteristikou konkurence na relevantním trhu

Soutěž na trhu se může vyvíjet k vyšší efektivitě, pokud jsou překážky pro vstup na trh a pro další růst na trhu nízké a pokud trvá situace možnosti potenciální konkurence vstoupit na trh.

V souvislosti s konkurencí Úřad zvažuje zejména tato kritéria:

- existence konkurence,
- existence potenciální konkurence,
- překážky pro vstup na trh,
- překážky prohlubování konkurence.

Neexistence konkurence, ani potenciální konkurence nebo nových účastníků trhu, i když může být způsobena i jinými faktory, je významným ukazatelem, že některý poskytovatel může mít významnou tržní sílu. Toto kritérium je úzce svázáno s překážkami vstupu na trh. Úřad v tomto případě zkoumá, zda lze během časového horizontu posouzení očekávat vstup nových účastníků na trh.

Úřad zvažuje i další překážky vstupu resp. růstu, zejména výhodný přístup k infrastruktuře a rádiovému spektru, strategické překážky jako diskriminační ceny stanovené zavedenými provozovateli, vertikální nebo horizontální pákový efekt na trh nebo utopené náklady.

2.2.1.2 Zkoumání společné významné tržní síly

Úřad konstatuje existenci společné významné tržní síly v případě, že dva nebo více soutěžitelů společně zaujímají dominantní postavení s tím, že mezi nimi neexistuje účinná hospodářská soutěž. To je možné na trhu, jehož struktura dovoluje vytvářet předpoklady ke koordinovaným účinkům na tento trh, a to i v případě, kdy mezi těmito subjekty nejsou strukturální nebo jiné vazby. Koordinované jednání musí být reálně možné a během doby udržitelné.

Hlavní kritéria stanovení společné významné tržní síly:

Kritéria pro stanovení společné významné tržní síly jsou stanovena Vyhláškou.

Společnou významnou tržní sílu lze stanovit zejména tehdy, když odpovídá charakteristikám, zejména v oblasti koncentrace nebo průhlednosti trhu.

a) koncentrace trhu

Hlavním ukazatelem tržních podmínek, který může indikovat společnou tržní sílu je vysoce koncentrovaný trh, měřený například Hirschmann-Herfindahlovým indexem (HHI).

Vysoký podíl na trhu a vysoce koncentrovaný trh Úřad považuje za významný ukazatel, kdy příslušné subjekty mohou mít společnou významnou tržní sílu.

b) průhlednost trhu

Nízká průhlednost cenových nabídek produktů a služeb může též svědčit o existenci společné významné tržní síly.

Další kritéria ke stanovení společné významné tržní síly:

a) vyspělost trhu

Při posuzování vyspělosti trhu Úřad posuzuje zejména tempo jeho rozvoje a penetraci.

b) stagnující nebo mírný růst na straně poptávky

Při posuzování vyspělosti trhu Úřad posuzuje zejména tempo růstu poptávky, kdy stagnující nebo jen mírný růst poptávky zvyšuje pravděpodobnost vzniku společné významné tržní síly.

c) malá pružnost poptávky

Snížená citlivost poptávky k cenovým změnám oslabuje motivaci k cenové konkurenci, neboť získat tržní podíl by vyžadovalo vyšší (a potenciálně ztrátové) snižování cen.

Empirická měření elasticity poptávky na trhu Úřad používá, pokud jsou dostupná. Směrodatné jsou také strukturální faktory a důkazy o nákupním chování zákazníků, např. pomocí průzkumů.

d) podobné tržní podíly

Podobné tržní podíly při vyšší koncentraci trhu mohou za jistých okolností oslabovat motivaci k účinné konkurenci mezi dvěma a více soutěžiteli, a proto je Úřad zkoumá při stanovení existence společné tržní síly.

e) stejnorodost produktu

Homogenní (stejnorodé) produkty / trhy služeb a vyspělé technologie (ty, co jsou již nějakou dobu k dispozici a jejichž rychlost inovace se zpomalila) činí porovnání nabídek přehlednější a usnadňují tak koordinaci.

f) podobné nákladové struktury

Subjekty, jejichž nákladové struktury se liší, mohou být méně náchylné k dohodě.

g) nedostatek technické inovace, popřípadě vyspělé technologie

Jedním z ukazatelů, které Úřad v této souvislosti zkoumá, je pravděpodobnost vstupu nových hráčů na trh. Vysoká míra inovace se vyznačuje i vyšší pravděpodobností vstupu nových hráčů na trh, což snižuje možnost vzniku společné významné tržní síly.

h) neexistence přebytku kapacity

Nemá-li žádný poskytovatel významnou nadbytečnou kapacitu, Úřad považuje existenci společné významné tržní síly za pravděpodobnější.

i) velké překážky pro vstup na trh

Úřad zvažuje překážky vstupu na trh, zejména výhodný přístup k infrastruktuře a rádiovému spektru.

j) nedostatečná tržní síla na straně poptávky

Úřad posuzuje existenci překážek, které by mohly zákazníkovi v přechodu k jinému poskytovateli zabránit.

k) nedostatečná potenciální soutěž

Úřad posuzuje existenci překážek pro vstup potenciální konkurence na trh.

l) různé druhy neformálních nebo jiných vazeb mezi dotčenými subjekty

Úřad zkoumá vazby mezi soutěžiteli, protože zvyšují pravděpodobnost, že budou vůči zákazníkům a konkurentům jednat jako jediný subjekt.

m) odvetné mechanismy

Velmi významným ukazatelem udržitelnosti koordinovaných účinků, v případě, že by nastaly, je potenciální možnost odvetné akce.

n) nedostatečný nebo omezený prostor pro cenovou konkurenci

Nedostatek nebo snížená cenová konkurence umožňuje dominantním soutěžitelům zvyšovat ceny ziskově, tj. bez rizika s tím související ztráty podílu na trhu.

Úřad zkoumá existenci konkurentů, kteří nejen že jsou schopni ceny snižovat, ale také je snižovat tak, aby to mělo výrazný dopad na tržní podíl – to snižuje pravděpodobnost existence společné významné tržní síly.

Dále může Úřad zkoumat zejména necenové faktory při nákupních rozhodnutích zákazníků, jako je například image značky a sdílení stejných postojů, popřípadě přístup k distribučním kanálům.

o) použití kritérií pro stanovení samostatné významné tržní síly

Společnou významnou tržní silou se rozumí společné obsazení dominantní pozice dvěma nebo více společnostmi. Pro Úřad jsou rozhodující také kritéria užívaná k vyhodnocení samostatné významné tržní síly. Je to zejména kritérium velké překážky vstupu na trh, nedostatečná tržní síla na straně poptávky a neexistující potenciální konkurence.

Na základě analýzy výše uvedených kritérií Úřad rozhodne o existenci společné významné tržní síly na daném relevantním trhu.

2.2.1.3 Přenesená významná tržní síla

Úřad posoudí, zda je subjekt, který má významnou tržní sílu na jednom trhu, schopný rozšířit tuto svou dominanci i na trh úzce související, a to buď vertikálně, nebo horizontálně.

2.3 Postup při určení nápravných opatření

V závislosti na výsledcích analýzy relevantního trhu a vyhodnocení dosavadních regulačních opatření Úřad navrhne v souladu s § 51 Zákona, s čl. 9 až 13 Směrnice 2002/19/ES (Přístupová směrnice) a s čl. 17 až 19 Směrnice 2002/22/ES (Směrnice o univerzální službě) vhodná nápravná opatření. Tato nápravná opatření musí být přiměřená, objektivní a odůvodněná.

Úřad navrhuje pro podnik s významnou tržní silou jedno nebo několik z následujících nápravných opatření:

- a) průhlednost podle § 82 Zákona a čl. 9 Přístupové směrnice,
- b) nediskriminace podle § 77 a § 81 Zákona a čl. 10 Přístupové směrnice,
- c) oddělené evidence nákladů a výnosů podle § 86 Zákona a čl. 11 Přístupové směrnice,
- d) přístupu k specifickým síťovým prvkům a přiřazeným prostředkům podle § 84 Zákona a čl. 12 Přístupové směrnice,
- e) poskytování služby pronájmu okruhů v rozsahu minimálního souboru pronajímaných na celém území státu nebo jeho části podle § 76 Zákona a čl. 18 Směrnice o univerzální službě,
- f) umožnění volby a předvolby operátora podle § 70 odst. 1 Zákona a čl. 19 Směrnice o univerzální službě,
- g) související s regulací cen podle § 56 a § 57 Zákona a čl. 13 Přístupové směrnice.

Úřad je oprávněn na základě analýzy uložit dotčeným podnikům i jiná než výše uvedená nápravná opatření týkající se přístupu, a to po obdržení souhlasného stanoviska Komise.

Stanovil-li Úřad podnik s významnou tržní silou na některém relevantním trhu pro koncové uživatele a dospěl-li po provedení konzultace podle § 130 a § 131 Zákona k závěru, že uložení výše uvedených povinností nebude v souladu s čl. 17 Směrnice o univerzální službě sjednána náprava, je Úřad oprávněn dotčenému podniku rozhodnutím zakázat:

- a) neodůvodněné nebo nepřiměřené zvýhodňování některých koncových uživatelů,
- b) nepřiměřené vzájemné vázání služeb,
- c) účtování neúměrně vysokých cen,
- d) omezování hospodářské soutěže stanovením dumpingových cen.

Pokud výše uvedené zákazy již na trhu existují, Úřad může rozhodnout o jejich zachování, změně nebo zrušení.

V případě nadnárodních trhů Úřad postupuje v souladu s právem Evropských společenství a provádí společně s dotčenými národními regulátory analýzu relevantního trhu a popřípadě stanoví subjekt s významnou tržní silou. Po projednání s dotčenými národními regulačními úřady může Úřad rozhodnout o uložení zavedení povinností pro subjekt/subjekty s významnou tržní silou.

Úřad při analýze a volbě nápravných opatření zvažuje pravděpodobný dopad svých zásahů a sleduje jejich účinky během celého intervalu mezi jednotlivými analýzami.

Část C – Analýza relevantního trhu č. 17 – velkoobchodní vnitrostátní trh mezinárodního roamingu ve veřejných mobilních sítích

1. Úvod

Český telekomunikační úřad podle § 51 až 53 zákona č. 127/2005 Sb., o elektronických komunikacích a o změně některých souvisejících zákonů (zákon o elektronických komunikacích), ve znění pozdějších předpisů, provedl analýzu relevantního trhu „velkoobchodní vnitrostátní trh mezinárodního roamingu ve veřejných mobilních sítích“ (dále jen „relevantní trh“), který je označen jako trh č. 17 v souladu s čl. 2 opatření obecné povahy č. OOP/1/07.2005–2, kterým se stanoví relevantní trhy v oboru elektronických komunikací, včetně kritérií pro hodnocení významné tržní síly, ve znění opatření obecné povahy č. OOP/1/05.2006-21 (dále jen „Opatření“).

Cílem analýzy relevantního trhu je definování tohoto trhu v národních podmínkách České republiky a následné posouzení, zda trh je efektivně konkurenční, návrh případného určení podniku s významnou tržní silou a návrh případného uložení povinností podle Zákona.

Úřad postupoval při definování relevantního trhu, při vlastní analýze relevantního trhu a při návrhu nápravných opatření subjektům s významnou tržní silou podle Zákona, Vyhlášky, Opatření a v souladu s Metodikou uvedenou v části B.

Úřad provedl sběr dat a potřebných informací, zpracoval analýzu trhu pro diskuzi se zástupci asociací a Ministerstvem informatiky, která se uskutečnila 2. června 2006.

Úřad při analýze relevantního trhu:

- definoval trh věcně, územně a časově,
- zjišťoval přítomnost překážek trvalého nebo přechodného charakteru bránících vstupu na trh,

- zjišťoval, zda trh směřuje v přiměřeném časovém období k rozvoji efektivní konkurence,
- zjišťoval, zda jsou nedostatky trhu řešitelné pouze na základě práva hospodářské soutěže,
- analyzoval trh z hlediska určení samostatné a společné významné tržní síly,
- vyhodnotil stávající regulační opatření,
- projednal analýzu relevantního trhu č. 17 – velkoobchodní vnitrostátní trh mezinárodního roamingu ve veřejných mobilních sítích.

Úřad pro účely sběru dat pro provedení analýzy relevantního trhu zpracoval dotazník, který zveřejnil dne 16. září 2005 na svých internetových stránkách, a zároveň jej dne 16. září 2005 rozeslal dotčeným subjektům. Lhůta pro odevzdání vyplněného dotazníku byla stanovena na 30 dnů od jeho doručení. Úřad obdržel vyplněné dotazníky od všech poskytovatelů služeb na analyzovaném trhu, tj. od společností Eurotel Praha, spol. s r.o., T-Mobile Czech Republic a.s. a Vodafone Czech Republic a.s. Úřad konstatuje, že obdržená data od všech uvedených poskytovatelů jsou pro účel analýzy trhu dostatečně vypovídající.

2. Definování relevantního trhu

2.1 Věcné vymezení

Předmětem definování je relevantní trh uvedený jako trh č. 17 – velkoobchodní vnitrostátní trh mezinárodního roamingu ve veřejných mobilních sítích.

Analyzovaný trh zahrnuje služby přístupu a původu volání (originace) ve veřejných mobilních sítích, které vnitrostátní operátor veřejných mobilních sítí (hostitelská síť) poskytuje zahraničnímu operátorovi veřejných mobilních sítí za účelem toho, aby účastník tohoto zahraničního operátora, který je dočasně přihlášen ve vnitrostátní veřejné mobilní síti, mohl uskutečňovat volání.

Jedná se o relevantní trh elektronických komunikací, na kterém působí podnikatelé zajišťující veřejně dostupné mobilní sítě a poskytující veřejně dostupné služby elektronických komunikací.

Poskytovat mezinárodní roamingové služby (tj. být hostitelskou sítí) může pouze vnitrostátní operátor veřejné mobilní sítě, který má s operátorem zahraničního účastníka uzavřenou smlouvu o poskytování velkoobchodních roamingových služeb.

V souladu s věcným vymezením národního trhu č. 15 – přístup a původ volání (originace) ve veřejných mobilních sítích zahrnuje relevantní trh veškerá volání dočasně přihlášeného zahraničního účastníka v hostitelské síti, to je volání v rámci České republiky a do zahraničí. Tato služba je dále označena jako inbound roaming odchozích volání.

Úřad zkoumal dané vymezení trhu z hlediska možných substitutů na straně poptávky a nabídky, a to s přihlédnutím k závěrům vymezení relevantního trhu č. 15 v České republice, a konstatoval, že nenalezl substitut ke službě inbound roamingu odchozích volání.

Věcné vymezení zahrnuje služby mobilních sítí bez rozlišení použité technologie. Vzhledem k ještě nerozvinuté technologii UMTS jsou v analýze zohledněny pouze údaje týkající se sítí GSM. Ve veřejné síti NMT provozované společností Eurotel Praha, spol. s r.o. bude hlasový provoz od 30. června 2006 ukončován.

2.2 Územní vymezení

Podnikatelé neomezují svoji nabídku na vybrané regiony, ale nabízejí služby plošně na území celé České republiky. Každý podnikatel poskytující službu inbound roamingu odchozích volání uplatňuje stejné cenové podmínky. Soutěžní podmínky jsou na celém území České republiky dostatečně homogenní. Služby tedy nejsou nabízeny v jednotlivých regionech za zřetelně odlišitelných podmínek.

Tab. č. 1: **Pokrytí území České republiky sítěmi GSM**

Pokrytí	Eurotel Praha, spol. s r.o.	T-Mobile Czech Republic a.s.	Vodafone Czech Republic a.s.
obyvatelstva ČR	98,9 %	99,41 %	98,43 %
území ČR	93,5 %	95,18 %	87,00 %

Pokrytí sítěmi GSM jednotlivých poskytovatelů služeb na analyzovaném trhu je celoplošné a srovnatelné.

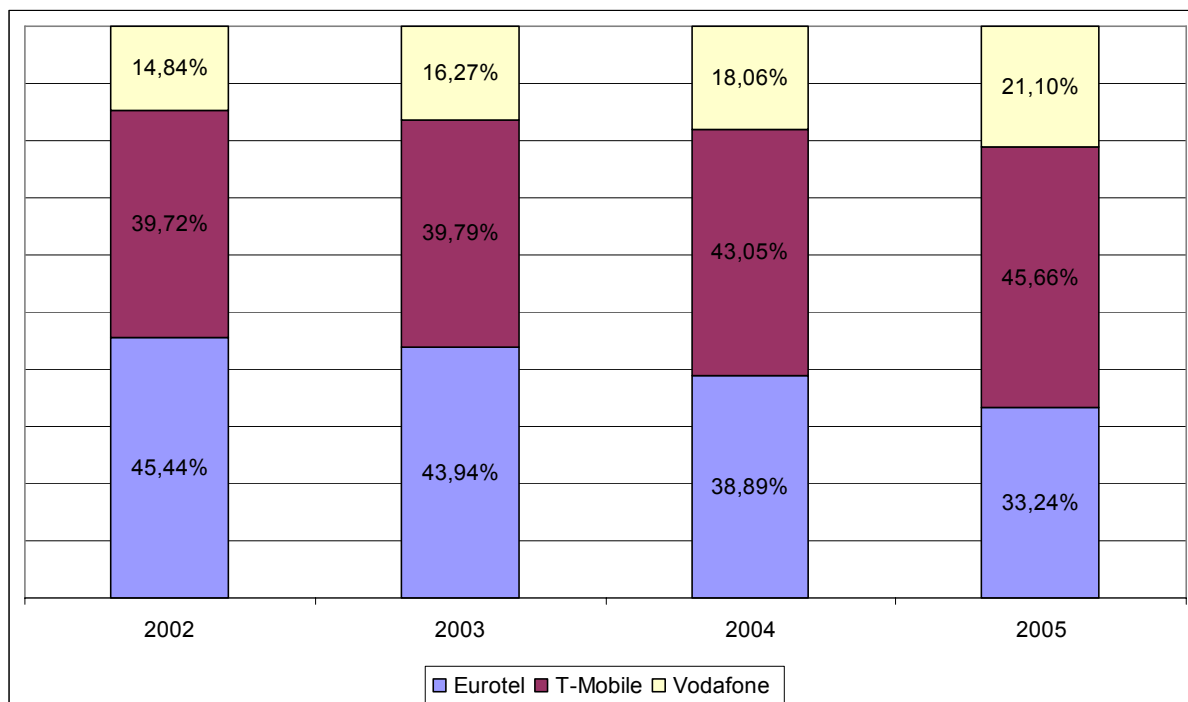
Úřad došel k závěru, že územním vymezením relevantního trhu č. 17 – velkoobchodní vnitrostátní trh mezinárodního roamingu ve veřejných mobilních sítích je území celé České republiky.

2.3 Časové vymezení

Ve zkoumaném období využívají oprávnění k provozování veřejných mobilních sítí tři podnikatelské subjekty: Eurotel Praha, spol. s r.o., T-Mobile Czech Republic a.s. a Vodafone Czech Republic a.s. Tyto subjekty jsou zároveň poskytovateli služeb velkoobchodního mezinárodního roamingu.

Vývoj podílů jednotlivých operátorů na celkovém objemu minut inbound roamingu odchozích volání v sítích GSM dokumentuje graf č. 1.

Graf č. 1: Vývoj podílů jednotlivých operátorů na celkovém objemu minut inbound roamingu odchozích volání v sítích GSM



Podíl společností T-Mobile Czech Republic a.s. a Vodafone Czech Republic a.s. na celkovém počtu minut inbound roamingu odchozích volání ve sledovaném období rostl, podíl společnosti Eurotel Praha, spol. s r.o. klesal.

V posledních letech se na trhu objevily technologie směrování provozu (možnost odběratele služby směřovat svůj provoz na vybranou hostitelskou síť dodavatele inbound roamingu odchozích volání). Současně se vytvářely a konsolidovaly na trhu nadnárodní skupiny a aliance mobilních operátorů a na velkoobchodní úrovni se stále více prosazovala politika slev ze sjednaných cen (slevy spojené s dosažením stanoveného objemu provozu).

Změny vlastníků v posledním roce u dvou ze tří společností působících na trhu a začlenění těchto společností do silných nadnárodních skupin mobilních operátorů budou spolu s vývojem způsobů kalkulace maloobchodních cen s cílem zjednodušení tarifů a s trendem snižování cen pro koncové účastníky ovlivňovat vývoj na analyzovaném trhu. Proto je časový rámec pro příští analýzu vymezen obdobími dvou let.

2.4 Přítomnost překážek trvalého charakteru bránících vstupu na daný trh

Na základě dosavadních zkušeností Úřad předpokládá, že analýza bude identifikovat přítomnost omezujícího faktoru pro vstup na tento trh vyplývajícího z rozsahu dostupných rádiových kmitočtů, nicméně že tento faktor není překážkou trvalého charakteru bránící vstupu na analyzovaný trh, neboť v České republice jsou k dispozici rádiové kmitočty v pásmu GSM 1 800 MHz, ze kterých by bylo možno sestavit další celoplošnou síť.

2.5 Zjišťování, zda trh směřuje v přiměřeném časovém období k rozvoji efektivní konkurence

Na základě dosavadních zkušeností Úřad předpokládá, že analyzovaný trh je efektivně konkurenční.

2.6 Zjišťování, zda jsou nedostatky trhu řešitelné pouze na základě nápravných opatření v oblasti hospodářské soutěže

Na základě dosavadních zkušeností Úřad předpokládá, že analýza prokáže, že analyzovaný trh je efektivně konkurenční a uplatnění ex post regulace je dostatečně účinné.

3. Analýza relevantního trhu

3.1 Zkoumání samostatné významné tržní síly

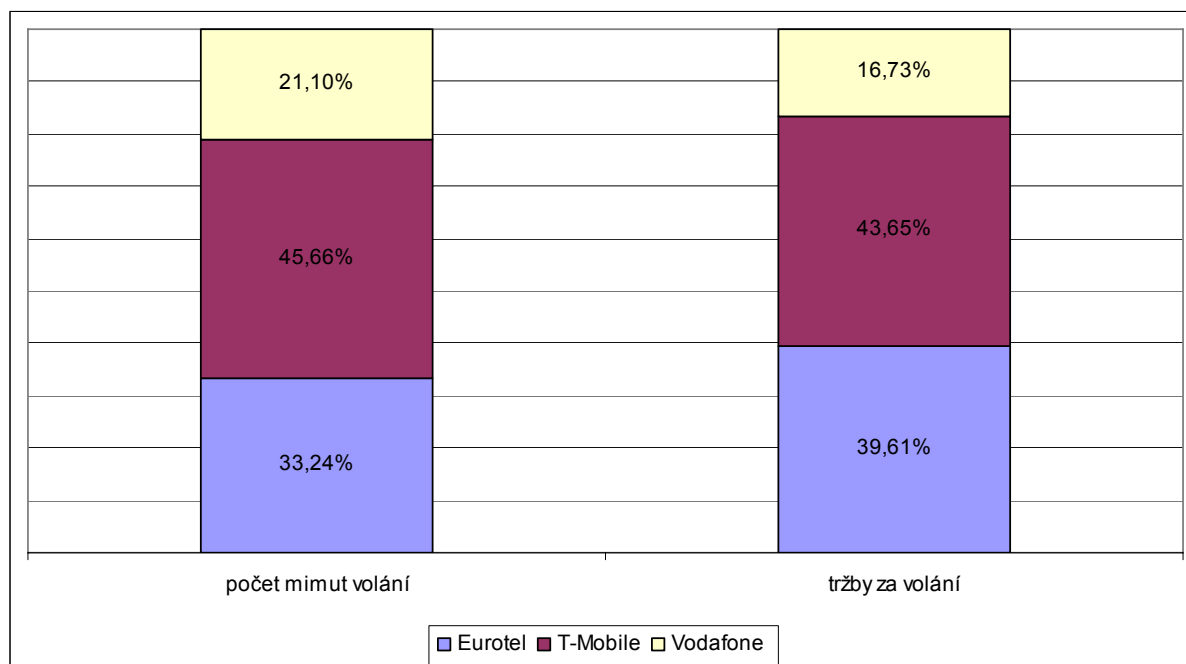
3.1.1 Tržní podíl

Velikost tržního podílu

Úřad analyzoval výkonová a ekonomická měřítka:

- počet minut inbound roamingu odchozích volání ve veřejných mobilních sítích;
- tržby za inbound roaming odchozích volání ve veřejných mobilních sítích;

Graf č. 2: Tržní podíl vyjádřený v počtu minut a tržbách za inbound roaming odchozích volání ve veřejných mobilních sítích k 31. prosinci 2005



V prvním sloupci je znázorněn podíl jednotlivých společností na počtu minut inbound roamingu odchozích volání: Eurotel Praha, spol. s r.o. (33,24 %), T-Mobile Czech Republic a.s. (45,66 %) a Vodafone Czech Republic a.s. (21,10 %).

Ve druhém sloupci je znázorněn podíl jednotlivých společností na tržbách za inbound roaming odchozích volání: Eurotel Praha, spol. s r.o. (39,61 %), T-Mobile Czech Republic a.s. (43,65 %) a Vodafone Czech Republic a.s. (16,73 %).

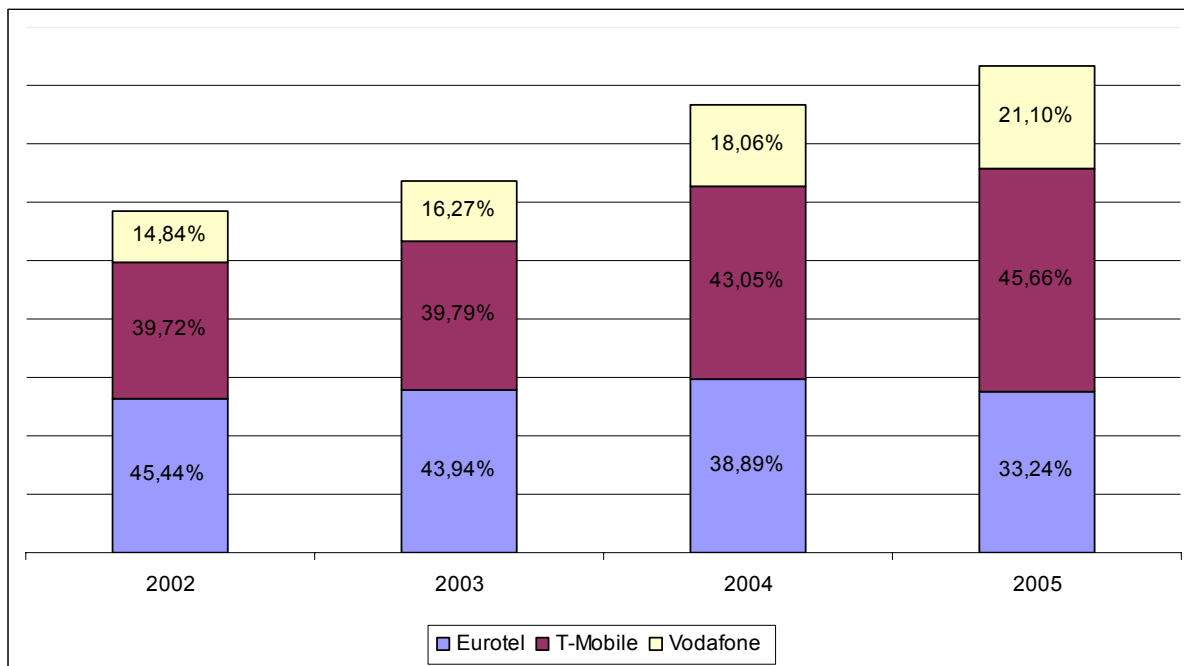
Tržní podíl společnosti T-Mobile Czech Republic a.s. dosahuje vyšší hodnoty než 40 %, a proto je předpoklad, že se jedná o samostatnou významnou tržní sílu.

Vývoj tržního podílu

Měřítka uvedená u tržního podílu Úřad analyzoval i ve vývoji v čase:

- a) vývoj počtu minut inbound roamingu odchozích volání ve veřejných mobilních sítích a podílů jednotlivých poskytovatelů

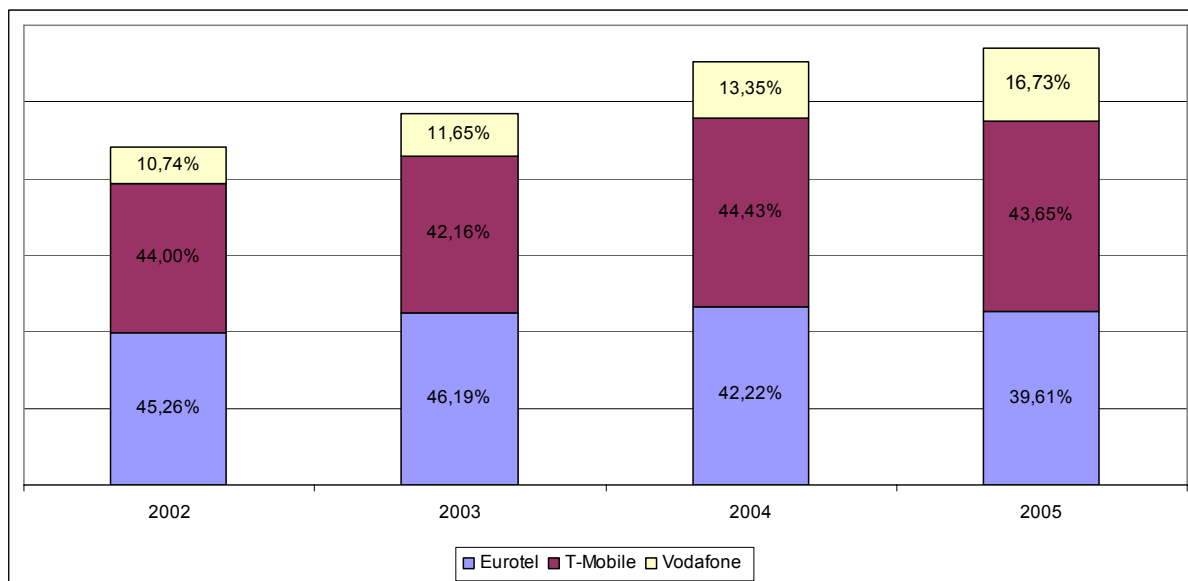
Graf č. 3: **Vývoj počtu minut inbound roamingu odchozích volání ve veřejných mobilních sítích a podílů jednotlivých poskytovatelů**



Z grafu je zřejmý rostoucí celkový objem počtu minut inbound roamingu odchozích volání. Ve sledovaném období dochází rovněž ke změnám v podílech jednotlivých poskytovatelů na celkovém počtu inbound roamingu odchozích volání. Tržní podíl společnosti Eurotel Praha, spol. s r.o. po celé sledované období klesal. Tento pokles činil 12,20 %. Tržní podíl ostatních poskytovatelů rostl, u společnosti T-Mobile Czech Republic a.s. vzrostl o 5,94 % a u společnosti Vodafone Czech Republic a.s. o 6,26 %.

- b) vývoj tržeb za inbound roaming odchozích volání ve veřejných mobilních sítích a podílů jednotlivých poskytovatelů služby

Graf č. 4: **Vývoj tržeb za inbound roaming odchozích volání ve veřejných mobilních sítích a podílů jednotlivých poskytovatelů**



Z grafu je zřejmý rostoucí celkový objem tržeb za inbound roaming odchozích volání. Ve sledovaném období dochází rovněž ke změnám v podílech jednotlivých poskytovatelů na celkových tržbách za inbound roaming odchozích volání. Tržní podíl společnosti Eurotel Praha, spol. s r.o. v roce 2005 v porovnání s rokem 2002 poklesl o 5,61 %. Tržní podíl společnosti T-Mobile Czech Republic a.s. je možno ve sledovaném období považovat za stabilní. Tržní podíl společnosti Vodafone Czech Republic a.s. po celé období rostl, nárůst za sledované období činil 5,99 %.

V souladu s Metodikou Úřad konstatuje, že nestálá velikost tržních podílů nesevřdí ve prospěch existence samostatné významné tržní síly.

3.1.2 Kritéria zaměřená na charakteristiku podniku

Kontrola infrastruktury nesevřdí duplikovatelné

Služby na analyzovaném trhu lze poskytovat pouze na infrastruktuře omezené rozsahem dostupných rádiových kmitočtů. V současné době jsou v České republice k dispozici rádiové kmitočty pro případné vybudování mobilní sítě dalším poskytovatelem v dostatečném rozsahu, aby mohl konkurovat sítím stávajících poskytovatelů služeb na relevantním trhu.

Kritérium nesevřdí ve prospěch existence samostatné významné tržní síly.

Velikost podniku

Velikost poskytovatele služeb na relevantním trhu, a to především z hlediska počtu účastníků, pokrytí, generovaného provozu, ARPU apod. může mít vliv na vyjednávací pozici při uzavírání dohod o poskytování velkoobchodních roamingových služeb.

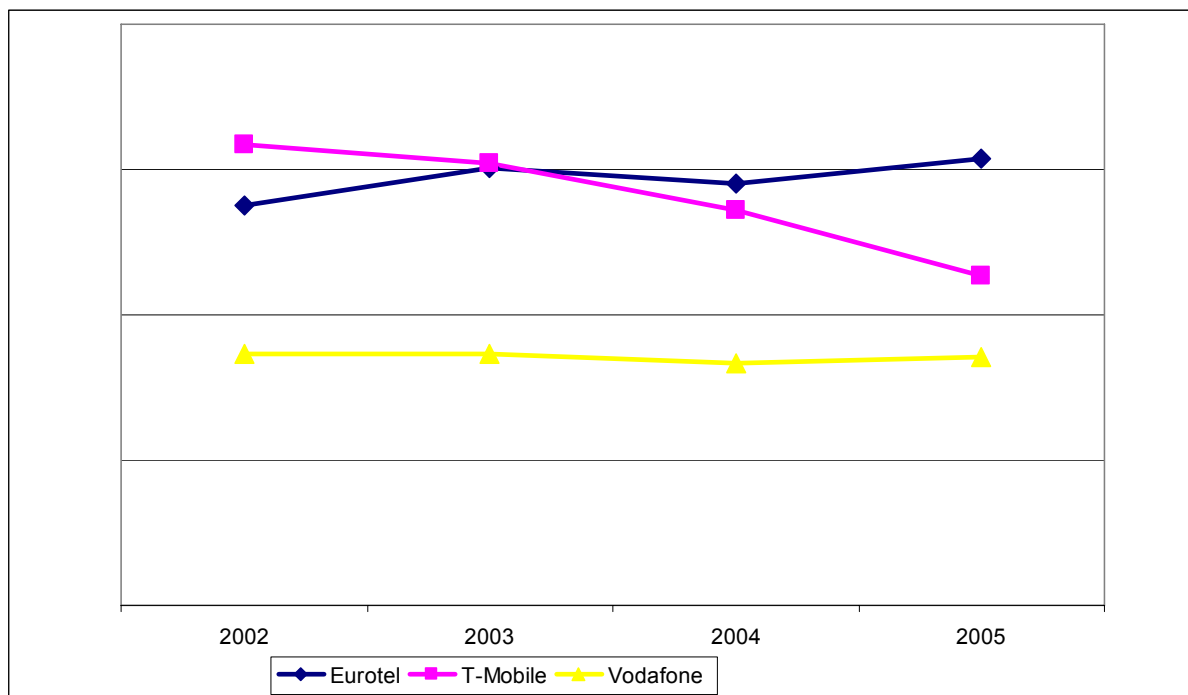
Úřad konstatuje, že nezjistil zásadní rozdíl ve velikosti podniku mezi poskytovateli, který by mohl mít vliv na jejich vyjednávací pozici.

Kritérium nesevřdí ve prospěch existence samostatné významné tržní síly.

Ceny a ziskovost

Úřad pro hodnocení tohoto kritéria použil průměrné ceny za minutu inbound roamingu odchozích volání vypočtené jako podíl tržeb za inbound roaming odchozích volání od zahraničních operátorů a počtu minut inbound roamingu odchozích volání jednotlivých poskytovatelů služeb. V tržbách jsou zahrnuty poskytnuté slevy.

Graf č. 5: Průměrná cena za minutu inbound roamingu odchozích volání (v Kč/min)



Z grafu č. 5 vyplývá pokles průměrné ceny za minutu inbound roamingu odchozích volání u společnosti T-Mobile Czech Republic a.s., ve sledovaném období. U společnosti Vodafone Czech Republic a.s. byla po sledované období průměrná jednotková cena konstantní. U společnosti Eurotel Praha, spol. s r.o. vykázala ve sledovaném období průměrná cena na minutu inbound roamingu odchozích volání nárůst.

Významný vliv na vývoj průměrné ceny za minutu inbound roamingu odchozích volání na analyzovaném trhu má především rozvoj směřování provozu a vytváření skupin a aliancí operátorů. Toto vede k uzavírání roamingových dohod s nižšími velkoobchodními cenami, které vyplývají z většího objemu provozu.

Kriterium nesevřdí ve prospěch existence samostatné významné tržní síly.

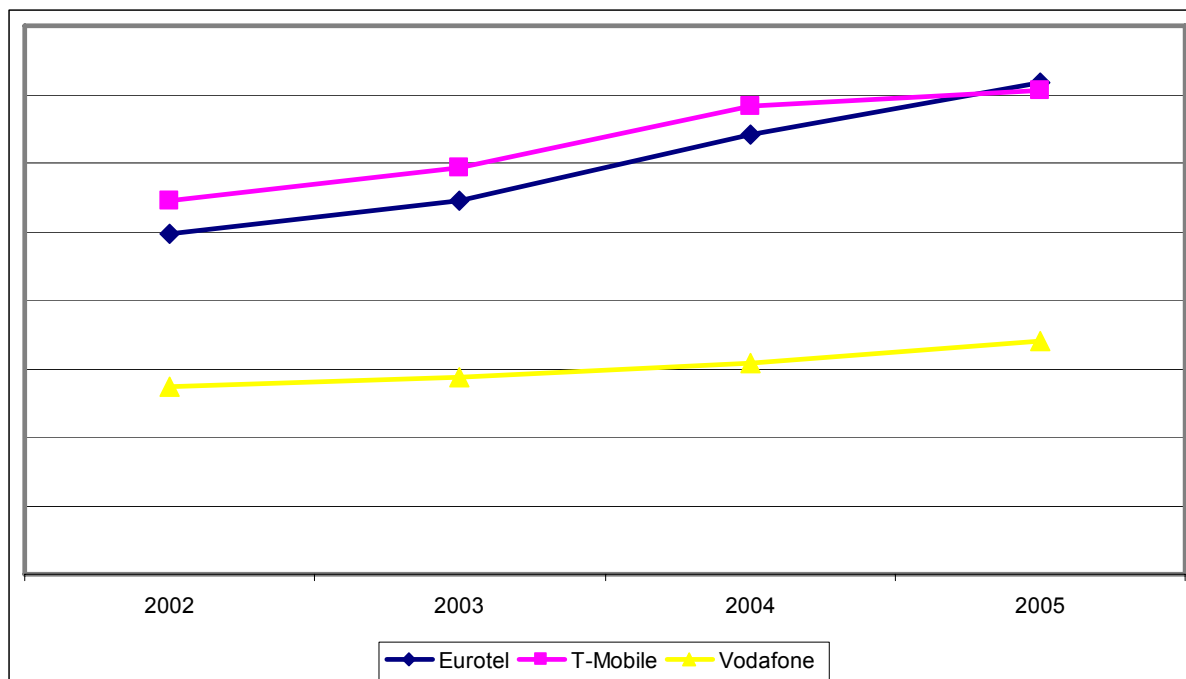
3.1.3 Kritéria související s charakteristikou zákazníků

Neexistující nebo slabá kompenzační síla na straně poptávky

Pro trh je typické, že operátoři, kteří požadují služby analyzovaného trhu v konkrétním státě, uzavírají smlouvy o poskytování velkoobchodního roamingu s většinou nebo se všemi operátory veřejných mobilních sítí v tomto státě. A to prakticky ve všech státech, ve kterých lze používat roaming. Uzavřené smlouvy nezavazují odběratele služby využívat výhradně jednu síť pro poskytování služby roamingu. Při posuzování kompenzační síly na straně poptávky má proto rozhodující vliv především charakteristika odběratele služeb na analyzovaném trhu a směřování provozu.

V současné době mají všichni poskytovatelé služeb na analyzovaném trhu uzavřené smlouvy o poskytování roamingových služeb se všemi významnými zahraničními operátory. Přitom uplatňují stejné ceny a podmínky (např. uplatnění množstevních slev) na relevantním trhu vůči všem odběratelům.

Graf č. 6: Vývoj počtu platných smluv na poskytování velkoobchodních služeb roamingu podle jednotlivých vnitrostátních poskytovatelů služeb inbound roaming odchozích volání



Počet platných smluv na poskytování velkoobchodních služeb roamingu ve sledovaném období u všech poskytovatelů služeb na analyzovaném trhu rostl.

Z hlediska kompenzační síly na straně poptávky je proto rozhodující, zda je zahraniční operátor součástí nějaké skupiny, která má při jednání, a to i při dodržení výše uvedených zásad, lepší vyjednávací pozici vzhledem k celkovému množství odebíraných služeb a může svým členům zajistit lepší podmínky (např. vyšší množstevní slevy).

Stále více je využíváno směřování provozu, které zahraničnímu operátorovi umožní vybírat hostitelskou síť, na kterou jsou přihlášení jejich koncoví účastníci, tzv. preferovaná síť. Důvodem směřování mohou být příznivější ceny, slevy nebo preference stejné skupiny nebo aliance. Pokud není směřování provozu využíváno, jsou koncoví účastníci přihlašováni do hostitelských sítí v závislosti na pokrytí území státu těmito sítěmi zejména v místě vstupu do daného státu. Koncoví účastníci mají ovšem kdykoliv možnost provést pomocí svého mobilního telefonu manuální výběr hostitelské sítě. V případech, že se takového přepínání na velkoobchodní úrovni uskutečňuje nebo může efektivně uskutečňovat, lze jednotlivé sítě konkrétního státu považovat za vzájemně nahraditelné, pokud jde o stranu poptávky.

Úřad proto konstatuje, že na analyzovaném trhu existuje pro odběratele služeb možnost najít v přiměřené době alternativní zdroje nabídky, pokud by byli vystaveni zvyšování cen ze strany jednoho poskytovatele.

Kriterium nesvědčí ve prospěch existence samostatné významné tržní síly.

Náklady na přechod k jinému poskytovateli produktů

Vzhledem k tomu, že v současné době jsou již běžně uzavírány smlouvy o poskytování služeb roamingu s více národními operátory, přechod k jinému poskytovateli služeb z hlediska zahraničního operátora nevyžaduje dodatečné náklady. Aby byl přechod, resp. směrování provozu možné, museli poskyvatelé služeb na relevantním trhu investovat do technického vybavení a pořídit systémy, které umožňují právě tato směrování, a to jak z hlediska operátora, tak i účastníka. Náklady na tato zařízení jsou promítány do cen roamingových služeb.

Kriterium nesvědčí ve prospěch existence samostatné významné tržní síly.

Překážky přechodu k jinému poskytovateli produktů

Vzhledem k uzavřeným smlouvám a technickým možnostem směrování provozu operátorem i účastníkem Úřad neshledal překážky k přechodu k jinému poskytovateli produktů.

Kriterium nesvědčí ve prospěch existence samostatné významné tržní síly.

3.1.4 Kritéria související s charakteristikou konkurence na relevantním trhu

Služby na analyzovaném trhu lze poskytovat pouze na infrastruktuře omezené rozsahem dostupných rádiových kmitočtů. Disponibilní rádiové kmitočty, ze kterých je možno sestavit celoplošnou síť, limituje počet poskytovatelů služeb na analyzovaném trhu. V současné době působí na trhu v České republice tři subjekty. Nabídka služeb těchto subjektů na analyzovaném trhu je srovnatelná. Úřad na analyzovaném trhu identifikuje vysokou úroveň hospodářské soutěže. Podnikatelé v rámci úsilí o získání a udržení zákazníků významným způsobem inovují své služby, zvyšují kvalitu poskytovaných služeb a snižují jednotkové ceny.

Vzhledem k rychlému rozvoji roamingových služeb v posledních letech mají všichni tuzemští operátoři uzavřené smlouvy o poskytování roamingových služeb s rozhodujícími zahraničními operátory. Nelze proto konstatovat omezení konkurence a výhodu některého poskytovatele služeb na analyzovaném trhu.

Konkurence na relevantním trhu by mohla být omezena směrováním provozu v rámci nadnárodní skupiny operátorů. Velkoobchodní odběratel roamingových služeb má možnost přednastavení směrování do sítí jednotlivých provozovatelů, a to buď z důvodu členství ve skupině nebo výhodnější cenové nabídky.

Dále je třeba vzít v úvahu, že konečné rozhodnutí o tom, kterou vnitrostátní síť bude pro roaming používat, má v současné době ve většině případů volající zahraniční koncový účastník.

Kriterium nesvědčí ve prospěch existence samostatné významné tržní síly.

Ostatní kritéria

Další kritéria Úřad nepovažuje na tomto relevantním trhu za určující při rozhodování o existenci samostatné významné tržní síly, a proto nejsou podrobena analýze.

3.2 Výsledky vyhodnocení samostatné významné tržní síly podle zvolených kritérií

Úřad konstatuje, že na relevantním trhu č. 17 – velkoobchodní vnitrostátní trh mezinárodního roamingu ve veřejných mobilních sítích neexistuje podnik se samostatnou významnou tržní silou.

Přestože tržní podíl společnosti T-Mobile Czech Republic a.s. k 31. 12. 2005 indikuje možnou existenci samostatné významné tržní síly, zkoumání dalších kritérií toto dostatečně přesvědčivě vyvrátilo.

3.3 Zkoumání společné významné tržní síly

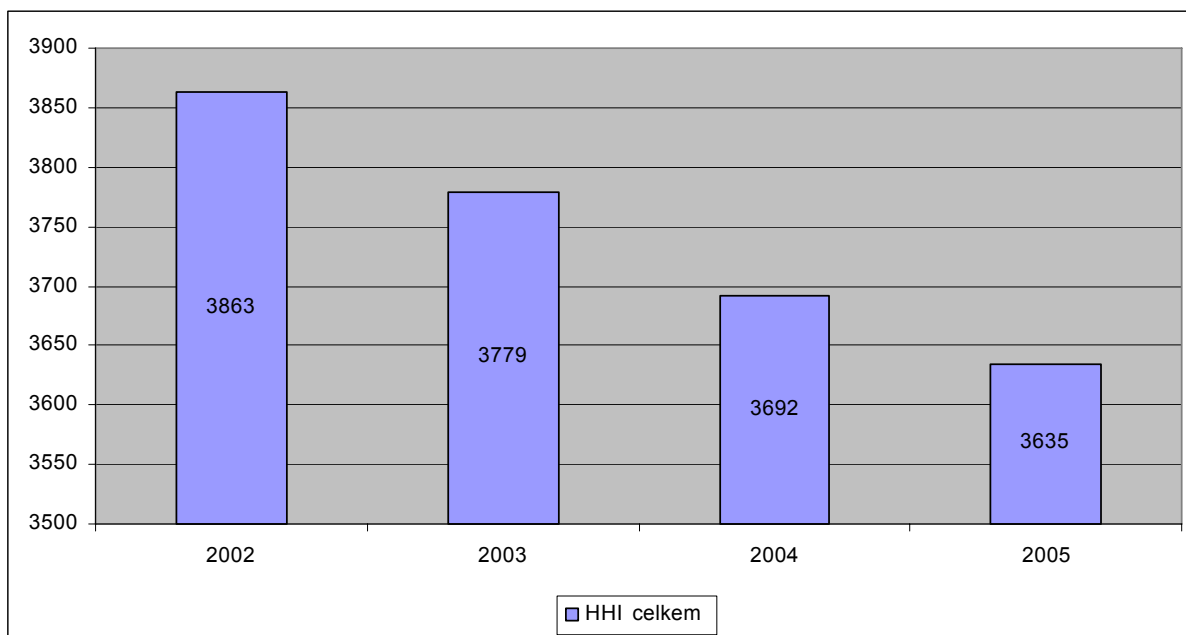
Koncentrace trhu

Úřad posoudil koncentraci trhu s využitím indexu HHI.

Tab. č. 2: Hodnoty HHI – tržní podíl podle počtu inbound roamingu odchozích volání v jednotlivých veřejných mobilních sítích

	2002	2003	2004	2005
Eurotel	2064	1931	1512	1105
T- Mobile	1578	1583	1853	2085
Vodafone	220	265	326	445
HHI celkem	3863	3779	3692	3635

Graf č. 7: Hodnoty HHI – tržní podíl podle počtu inbound roamingu odchozích volání v jednotlivých veřejných mobilních sítích



Úřad dospěl k závěru, že struktura tržních podílů jednotlivých poskytovatelů na celkovém počtu inbound roamingu odchozích volání v jednotlivých veřejných mobilních sítích by mohla napomáhat koordinaci postupů, a tím k vytvoření společné významné tržní síly, a to zejména u společností T-Mobile Czech Republic a.s. a Eurotel Praha, spol. s r.o. vzhledem k celkové koncentraci i podobnosti podílů. Proto Úřad přistoupil ke zkoumání dalších kritérií.

Stagnující nebo mírný růst na straně poptávky

Poptávka po službách na analyzovaném trhu je vyvolána poptávkou na trhu koncových účastníků, a je proto vázána na chování těchto účastníků, podmíněné cestováním. Obecně je z hlediska provozu nižší než poptávka po národních službách, která má i nadále růstový trend. Je proto očekáván do budoucna i růst poptávky po službách na

analyzovaném trhu. Rostoucí poptávku po službách na analyzovaném trhu dokumentuje graf č. 2.

Kriterium nesvědčí ve prospěch existence společné významné tržní síly.

Podobné tržní podíly

Podíly poskytovatelů inbound roamingu odchozích volání na analyzovaném trhu jsou sice podobné, ale nestálé a vyvíjejí se ve sledovaném období u každého z poskytovatelů odlišně (nárůst, pokles).

Kriterium nesvědčí ve prospěch existence společné významné tržní síly.

Neexistence přebytku kapacity

Úřad neidentifikuje nedostatek kapacit pro poskytování služeb na analyzovaném trhu.

Kriterium nesvědčí ve prospěch existence společné významné tržní síly.

Nedostatečná tržní síla na straně poptávky

Spojováním operátorů do skupin a aliancí je posilována tržní síla na straně poptávky při vyjednávání a realizaci podmínek poskytování služby na analyzovaném trhu. Tento trend posiluje i technický vývoj, který umožňuje reagovat na změny nabídky změnou směrování provozu, a to jak ze strany operátora, tak i koncového účastníka. Úřad proto považuje tržní sílu na straně poptávky za dostatečnou.

Kriterium nesvědčí ve prospěch existence společné významné tržní síly.

Nedostatečný nebo omezený prostor pro cenovou konkurenci

Ve sledovaném období nedocházelo ke zvyšování velkoobchodních cen. Měnil se tržní podíl jednotlivých poskytovatelů

Kriterium nesvědčí ve prospěch existence společné významné tržní síly.

Další kritéria

Žádné z dalších kritérií nesvědčí pro existenci společné významné tržní síly.

3.4 Výsledky vyhodnocení společné významné tržní síly podle zvolených kritérií

Na základě provedené analýzy Úřad konstatuje, že na relevantním trhu č. 17 – velkoobchodní vnitrostátní trh mezinárodního roamingu ve veřejných mobilních sítích neexistují podniky se společnou významnou tržní silou.

3.5 Přenesená významná tržní síla

Úřad konstatuje, že na relevantním trhu č. 17 – velkoobchodní vnitrostátní trh mezinárodního roamingu ve veřejných mobilních sítích nenalezl podnik s významnou tržní silou a ani nezjistil přenesení významné tržní síly z jiných relevantních trhů.

3.6 Závěry k analýze trhu

Úřad konstatuje, že trh č. 17 – velkoobchodní vnitrostátní trh mezinárodního roamingu ve veřejných mobilních sítích je efektivně konkurenčním trhem, neboť na něm nepůsobí žádný podnik s významnou tržní silou. Mění se tržní podíly, malý odstup mezi operátorem s největším tržním podílem a operátorem s druhým největším tržním

podílem, stejně jako pokles ceny zejména u operátora s největším tržním podílem dokládají dostatečně přesvědčivě neexistenci podniku s významnou tržní silou. Vývoj na trhu se ve zkoumaném období projevoval jako dynamický a soutěžní podmínky přispívaly k vytváření výhodnější nabídky pro koncové uživatele. Lze oprávněně předpokládat, že tento vývoj bude v nejbližších letech pokračovat.

Vzhledem k tomu, že analyzovaný trh je efektivně konkurenční, lze předpokládat, že případná nápravná opatření vnitrostátního práva nebo práva Společenství v oblasti hospodářské soutěže (regulace ex post) budou postačující.

Úřad na tomto trhu neshledal existenci společné významné tržní síly ani přenesené významné tržní síly.

4. Nápravná opatření

4.1 Platná regulační opatření

4.1.1 Regulace ze zákona.

Povinnost vést oddělenou evidenci nákladů, tržeb a výnosů podle schválené metodiky v souladu s opatřením Úřadu a předkládat Úřadu roční zprávu o vývoji nákladů, tržeb, výnosů a ziskovosti, včetně vloženého kapitálu, byla stanovena § 79 zákona č. 151/2000 Sb. Tato povinnost platila pro držitele telekomunikační licence, tj. provozovatele veřejných telekomunikačních sítí a poskytovatele veřejné telefonní služby. Součástí oddělené evidence nákladů, tržeb a výnosů byl vykazován roaming jako samostatná položka.

4.1.2 Regulace uplatněná Úřadem na daném trhu podle předchozího regulačního rámce

Na analyzovaném trhu nebyla Úřadem podle předchozího regulačního rámce uplatněna žádná regulace.

4.1.3 Vyhodnocení dosavadních opatření

Na analyzovaném trhu nebyla uplatněna žádná regulační opatření.

4.2 Určení stanoveného období pro další analýzu, monitorování vývoje trhu

Úřad předpokládá, že podrobí relevantní trh nové analýze po uplynutí lhůty dvou let.

Úřad bude průběžně monitorovat vývoj na tomto relevantním trhu. V případě zjištění závažných skutečností, které významně ovlivní konkurenční prostředí relevantního trhu, rozhodne Úřad případně o provedení nové analýzy relevantního trhu i před výše stanovenou lhůtou.

4.3 Návrh nápravných opatření

Na základě závěrů provedené analýzy relevantního trhu č. 17 – velkoobchodní vnitrostátní trh mezinárodního roamingu ve veřejných mobilních sítích Úřad nenavrhuje uložení nápravných povinností podle § 51 Zákona.

Část D – Konzultace s ÚOHS

Dne 8. června 2006 byl návrh projednán v pracovním styku a upraven. Podle ustanovení § 130 odst. 3 Zákona Úřad po vypořádání připomínek z veřejné konzultace předložil konečný text návrhu opatření obecné povahy k vyjádření ÚOHS.

Předseda ÚOHS dopisem ze dne 13. července 2006 sdělil, že se ztotožňuje se závěry analýzy.

Část E – Vypořádání připomínek

Dne 2. června 2006 se uskutečnilo pracovní jednání se zástupci provozovatelů sítí elektronických komunikací, asociací provozovatelů těchto sítí a TESTCOMu. Předmětem pracovního jednání byla „Analýza relevantního trhu č. 17 – velkoobchodní vnitrostátní trh mezinárodního roamingu ve veřejných mobilních sítích“, kterou účastníci pracovního jednání obdrželi společně s pozvánkou na jednání. Relevantní podněty z diskuse i následně předané písemné připomínky zapracoval Úřad do textu analýzy. O jednání byl pořízen záznam. Tímto pracovním jednáním Úřad konzultoval analýzu relevantního trhu č. 7 nad rámec stanovený v § 130 Zákona.

Na základě § 130 Zákona a podle Pravidel Českého telekomunikačního úřadu pro vedení konzultací na diskusním místě pak Úřad zveřejnil návrh analýzy č. A/17/XX.2006-Y relevantního trhu č. 17 – velkoobchodní vnitrostátní trh mezinárodního roamingu ve veřejných mobilních sítích, a výzvu k uplatnění připomínek k návrhu opatření na diskusním místě dne 9. června 2006. Připomínky k návrhu opatření bylo možno uplatnit do 30. června 2006. V této lhůtě uplatnil názory a připomínky jeden dotčený subjekt.

Uplatněné připomínky se týkaly formulačního upřesnění a byly proto Úřadem akceptovány.

V tabulce vypořádání připomínek zveřejněné na diskusním místě je uvedeno znění všech připomínek a jejich vypořádání.

Část F – Připomínky Evropské komise k oznámení návrhu opatření

Dne 14. července 2006 Evropská komise zaregistrovala oznámení Úřadu týkající se analyzovaného trhu. Ve svém vyjádření ze dne 10. srpna 2006 Komise prozkoumala oznámení a poznamenává, že za účelem řešení obavy týkající se vysokých cen roamingu přijala dne 12. července 2006 návrh nařízení o roamingu ve veřejných telefonních sítích ve Společenství (viz tisková zpráva Komise IP/06/978 ze dne 12. července 2006).

Podle čl. 7 odst. 5 Rámcové směrnice může Úřad přijmout konečný návrh opatření.



PhDr. Pavel Dvořák, CSc.
předseda Rady
Českého telekomunikačního úřadu