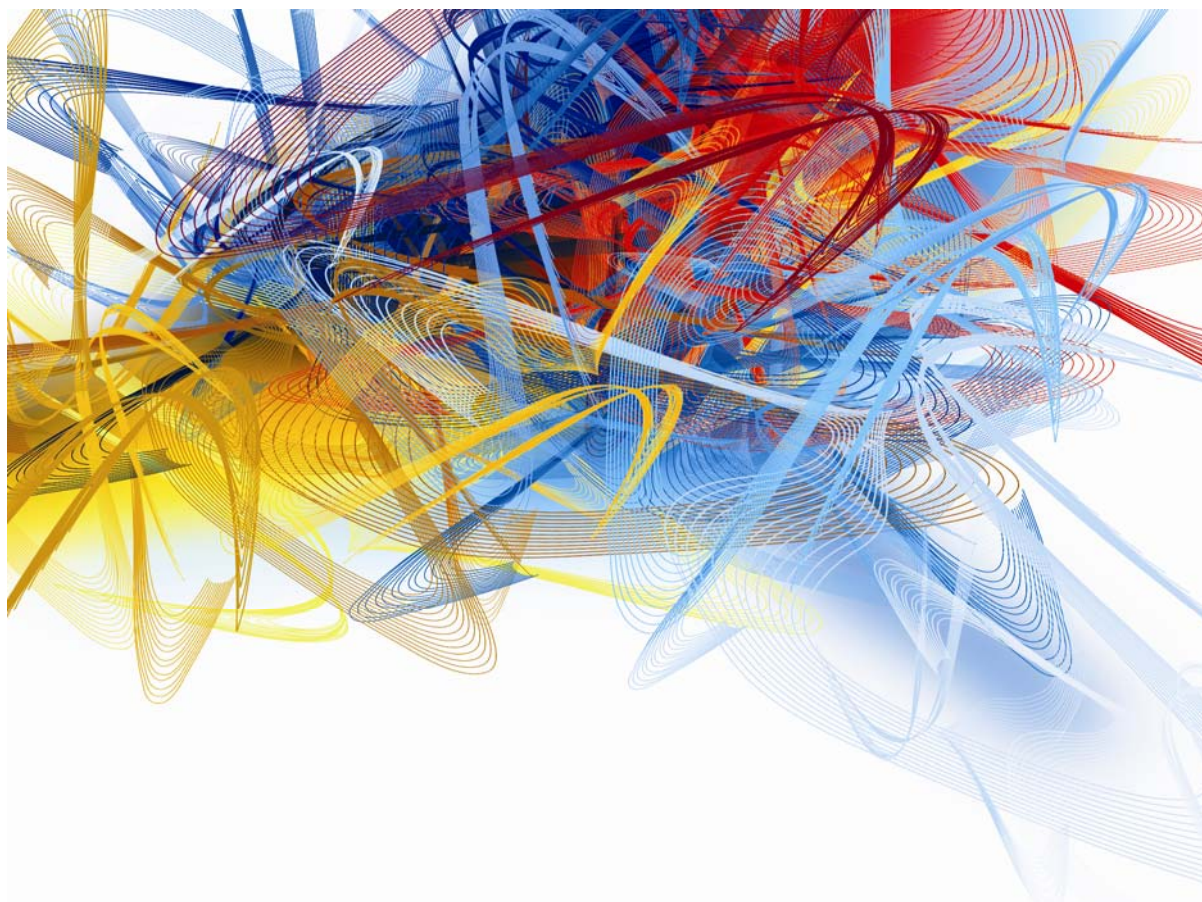


# Problematika regulace přístupových sítí nové generace

Český telekomunikační úřad, prosinec 2009



Zpracoval pracovní tým NGA, ČTÚ



## Úvod

Tento dokument seznamuje s postojem Českého telekomunikačního úřadu (dále jen „ČTÚ“) k problematice přístupových sítí nové generace NGA. Cílem dokumentu je poskytnout informace subjektům působícím na trhu elektronických komunikací.

Základními podkladovými materiály pro tvorbu dokumentu byly, kromě jiného, 2. verze návrhu Doporučení Evropské komise k NGA (dále jen „Doporučení“), společné stanovisko ČTÚ a Ministerstva průmyslu a obchodu ČR (dále jen „MPO“) k Doporučení a dokument *I/ERG Report on Next Generation Access – Economic Analysis and Regulatory Principles*. Předchozí verze dokumentu byla rozeslána vybraným subjektům působícím na trhu elektronických komunikací k připomínkám a následně diskutována na workshopu, který se uskutečnil na ČTÚ dne 3. listopadu 2009.

Při nastavování vhodných podmínek pro budování NGA i při případné regulaci naráží ČTÚ, stejně jako většina regulačních úřadů v EU, zejména na problémy spojené s neexistencí nového „trhu NGA“ a s nedostatkem informací o vývoji poptávky po maloobchodních službách, což souvisí následně i s otázkou nahraditelnosti v případě velkoobchodní nabídky. Další neznámou jsou konkrétnější investiční záměry operátorů, které podléhají změnám zejména v souvislosti s ekonomickou situací. Problémem jsou i těžko odhadnutelné vlivy ostatních segmentů trhu elektronických komunikací, zejména vliv mobilního širokopásmového přístupu. Vzájemné vztahy mezi jednotlivými segmenty trhu jsou úzce spojeny s národními specifiky. V neposlední řadě je problematická i skutečnost, že regulace ex ante a její efekty jsou poměrně krátkodobého charakteru, zatímco rozvoj NGA je dlouhodobou záležitostí.

Tento dokument by měl sloužit jako podklad pro další spolupráci a jednání s orgány veřejné správy zabývajícími se předmětnou problematikou, s podnikateli působícími na trhu elektronických komunikací a s asociacemi provozovatelů působícími tamtéž.

## Definice přístupové sítě nové generace

Přístupové sítě nové generace jsou definovány (podle textu Doporučení) jako pevné přístupové sítě, sestávající plně nebo částečně z optických prvků, které jsou schopné přenášet služby širokopásmového přístupu s lepší charakteristikou (např. vyšší propustnost) v porovnání se službami poskytovanými přes již existující kovové sítě. Ve většině případů jsou NGA výsledkem upgradu již existující kovové nebo koaxiální přístupové sítě. Při výstavbě NGA sítí můžeme (podle textu Doporučení) rozlišit 2 základní scénáře: FTTH (Fibre to the Home) a FTTN (Fibre to the Node).

## Situace NGA v Evropské unii

Podle názoru Evropské komise je rozvoj vysokorychlostních broadbandových služeb v rámci jednotného evropského trhu klíčovým prostředkem pro zajištění ekonomického růstu a dosažení cílů stanovených Lisabonskou agendou. Z tohoto důvodu má být plně podporována výstavba NGA infrastruktury. Národní regulační orgány mají nastavit správnou regulaci pro přechod od účastnických kovových vedení k optickým přístupovým sítím, přičemž tento přístup k regulaci by měl být konzistentní ve všech státech EU, aby nebyl deformován jednotný trh. Z tohoto důvodu také Evropská komise připravuje Doporučení, které by sloužilo jako obecný sjednocující návod. Jedná se o tzv. harmonizační doporučení podle čl. 19(1) Rámcové směrnice<sup>1</sup>. Podle jeho znění se regulátor takovým doporučením

---

<sup>1</sup> Směrnice Evropského parlamentu a Rady 2002/21/ES ze dne 7. března 2002 o společném předpisovém rámci pro sítě a služby elektronických komunikací (rámcová směrnice)

nemusí řídit, ale v takovém případě musí o tom Evropskou komisi informovat a svůj postoj odůvodnit.

Evropská komise vydala první návrh Doporučení na podzim 2008, další verzi pak v červnu 2009, přičemž obě verze návrhu Doporučení byly ze strany regulátorů i dalších subjektů působících na trhu elektronických komunikací přijaty rozporuplně a v rámci veřejné konzultace vyvolaly značné množství připomínek. Z tohoto důvodu je nyní připravována třetí verze návrhu Doporučení, jejíž vydání se očekává na jaře roku 2010.

Z návrhu Doporučení<sup>2</sup> vyplývá, že uložení příslušných povinností (nápravných opatření) je možné pouze podniku s významnou tržní silou stanovenému na základě výsledků analýzy relevantního trhu. Relevantním trhem pro oblast NGA je trh č. 4 – velkoobchodní (fyzický) přístup k infrastruktuře sítě (včetně sdíleného nebo plného zpřístupnění účastnického vedení) v pevném místě a trh č. 5 – velkoobchodní širokopásmový přístup v sítích elektronických komunikací podle Doporučení Komise 2007/879/ES o relevantních trzích produktů a služeb v odvětví elektronických komunikací. Velkoobchodní trh č. 4 už není limitován pouze na účastnické kovové vedení tak, jak tomu bylo u bývalého trhu č. 11 – velkoobchodní plný přístup k účastnickému kovovému vedení nebo sdílený přístup k účastnickému kovovému vedení nebo úseku účastnického kovového vedení sítě pro účely poskytování služeb elektronických komunikací.

ČTÚ a MPO vypracovaly k návrhu Doporučení společné stanovisko<sup>3</sup>, podle kterého akceptují cíle návrhu Doporučení, a to podporovat hospodářskou soutěž na trhu elektronických komunikací a zajistit předvídatelné regulační prostředí tak, aby byly podporovány investice do budování infrastruktury pro vysokorychlostní přístup jako hybné síly pro rozvoj evropské ekonomiky. Nicméně i přes výše uvedené považují ČTÚ a MPO celý text za příliš normativní, nepružný a nařizující. Evropská komise v předmětném doporučení vychází z procedury analýz relevantních trhů, nicméně některá ustanovení zcela nerespektují obecně platné principy stávajícího regulačního rámce, zejména pro provádění analýz a pro ukládání nápravných opatření na základě jejich výsledků. Návrh Doporučení v navrženém znění omezuje kompetence národních regulátorů a možnost respektování specifických národních podmínek. Na druhou stranu jim ukládá další povinnosti nad rámec toho, co je v současné době a podle stávající právní úpravy v České republice možné a účelné. Navržené znění by v mnohých ohledech znamenalo nutnost změny právní úpravy, a to nejen pro sektor elektronických komunikací. Některá ustanovení by mohla znamenat riziko konfliktu s právní úpravou pro hospodářskou soutěž.

Skupina evropských regulátorů (ERG), která významně spolupracuje s Evropskou komisí, vydala v roce 2007 dokument, který se týká regulovaného přístupu k NGA. ERG konstatuje, že vývoj na této úrovni je velice důležitý, a to jak pro posílení hospodářské soutěže a rozvoj vnitřního trhu v EU, tak pro zajištění významných přínosů pro uživatele. Dokument ERG k regulaci NGA se zabývá technickou a ekonomickou problematikou realizace NGA v pevných sítích, přičemž se přihlíží i k vývoji v oblasti kovových i optických sítí v některých státech Evropy z poslední doby. Podle názoru ERG musí mít regulační orgány pro zajištění efektivní regulace zcela jasno o úmyslech operátorů, kteří hodlají investovat do NGA. Nezbytné informace je možné požadovat přímo od operátorů v souladu s článkem 5 Rámcové směrnice.

---

<sup>2</sup> Viz (aktuální verze):

[http://ec.europa.eu/information\\_society/policy/ecomm/doc/library/public\\_consult/nga\\_2/090611\\_nga\\_recommendation\\_spc.pdf](http://ec.europa.eu/information_society/policy/ecomm/doc/library/public_consult/nga_2/090611_nga_recommendation_spc.pdf)

<sup>3</sup> Viz [http://www.ctu.cz/cs/download/aktualni\\_informace/stanovisko\\_mpo-ctu\\_20\\_07\\_2009.pdf](http://www.ctu.cz/cs/download/aktualni_informace/stanovisko_mpo-ctu_20_07_2009.pdf)

Přechod k sítím NGA je v jednotlivých evropských státech v různých fázích, regulátoři a další odpovědné orgány (např. ministerstva) se k tomuto přechodu stavějí různě a výstavbu NGA sítí podporují odlišně.

Některé státy (regulátoři/ministerstva) shrnuly svůj přístup k regulaci NGA sítí do konkrétních dokumentů a vypracovaly vlastní broadbandové strategie nebo programy, ve kterých je zohledněna i problematika sítí NGA. Těmito státy jsou např. Německo, Francie, Spojené království, Itálie, Španělsko, Švédsko, Finsko, Irsko, Litva a Rumunsko. Další státy sice nevydaly broadbandové strategie či programy, nicméně vládní orgány zde iniciují výstavbu NGA a poskytují finanční dotace (včetně využití EU fondů). Toto se týká zejména Belgie, Dánska, Portugalska, Rakouska, Polska, Islandu a Malty. Některé státy nevytvářejí specifickou broadbandovou strategii, ale spoléhají na to, že řešení vysokorychlostního přístupu je záležitostí trhu. Poslední skupinou jsou státy bez nových broadbandových strategií a prozatím bez plánovaných státních nebo finančních opatření. Do této skupiny spadají Česká republika, Slovensko, Maďarsko a Kypr.

## Situace v ČR

Podle Doporučení by analýzy trhu č. 4 a č. 5 měly být prováděny koordinovaným a včasným způsobem a brát patřičně v úvahu přístupové sítě nové generace (NGA). V ČR se v současné době provádí druhé kolo analýz. Analýza trhu č. 5 byla již ukončena<sup>4</sup> a ČTÚ předpokládá, že podrobí tento trh nové analýze do dvou let od uplatnění nápravných opatření. Analýza trhu č. 4 právě probíhá a její výsledky budou odrážet aktuální situaci v ČR, tedy mimo jiné narůstající výstavbu optických přístupových sítí (tato výstavba se uplatňuje zejména v nových zástavbách).

Z analýzy trhu č. 4 vyplývá, že do optických přístupových sítí zatím investují převážně menší subjekty. Nejvíce zákazníků v současnosti mají společnosti Smart Comp a RIO Media. Podle údajů ČTÚ je v současné době v ČR cca 300 tis. disponibilních optických přípojek, z nichž téměř většina je realizována technologií EPON, tzn. FTTB<sup>5</sup>. V procentním vyjádření tak počet přípojek, které jsou vybudovány většinou pouze ve větších městech, nepřesáhl v ČR pokrytí cca 8 % domácností. Z monitorování trhu dále vyplývá, že společnost Telefónica O2 Czech Republic, a.s. provozuje služby prostřednictvím optických sítí zatím pouze v pilotním provozu, a to ještě s výrazně omezeným lokálním pokrytím.

---

<sup>4</sup> Viz [Opatření obecné povahy analýza trhu č. A/5/10.2008-13](#) z 16. 10. 2008

<sup>5</sup> Optické vedení až do budovy, koncepčně má blízko ke scénáři FTTH (rozdíl je pouze v tom, že u FTTB jsou využity kovové rozvody uvnitř budov)

## **Stanoviska ČTÚ k relevantním otázkám**

1. Regulace, respektive ukládání nápravných opatření zásadně jen na základě výsledků analýzy relevantního trhu, a to pouze podnikům s významnou tržní silou.
--

Veškerá nápravná opatření jsou ukládána až na základě výsledků analýz relevantních trhů a ČTÚ nevidí žádný důvod, proč tento přístup, s ohledem na stávající stav rozvoje sítě NGA, jakkoli měnit. Jiný druh ex-ante regulace (než na základě analýz) by navíc byl v rozporu s principy regulačního rámce, stejně jako ukládání povinností podnikům bez významné tržní síly.

Relevantními trhy pro oblast NGA jsou trhy č. 4 a 5. Jelikož právě probíhá druhé kolo analýzy trhu č. 4, ČTÚ považuje za nutné, aby výsledky této analýzy odrážely aktuální situaci v ČR, tedy mimo jiné narůstající výstavbu optických přístupových sítí. Po zahrnutí optických přístupových sítí do relevantního trhu budou příslušně upraveny i formulace textu stávajících nápravných opatření.

V souvislosti s prováděním analýz sítí NGA lze v budoucnu očekávat uplatnění produktové nebo geografické (regionální) segmentace.

Produktovou segmentací je u služby fyzického přístupu k infrastruktuře sítě myšleno oddělení přístupových optických sítí od sítí účastnických kovových vedení (v rámci trhu č. 4), tedy analýza obou rozdílných fyzických přístupů samostatně v jednotlivých segmentech, případně uložení nápravných opatření pro každý z těchto segmentů zvlášť. ČTÚ v rámci současné analýzy trhu č. 4 neshledal žádné důvody pro výrazně odlišné posuzování obou způsobů realizace přístupu. Přístup prostřednictvím účastnických kovových vedení i přístup prostřednictvím optické přístupové sítě jsou považovány za základní službu relevantního trhu č. 4. Pro optické přístupové sítě jsou navržena pouze minimální nápravná opatření v souladu s principem přiměřenosti a proporcionality s ohledem na v současné době okrajové postavení společnosti Telefónica O2 Czech Republic, a.s. v oblasti optických přístupových sítí.

Geografická segmentace trhu je možná v rámci územního vymezení relevantního trhu už v současné době. Jejím předpokladem je identifikace území, na kterém jsou soutěžní podmínky zřetelně odlišné od ostatních území. Ze současné analýzy relevantního trhu č. 4 však nevyplývá, že by v rámci ČR existovala jednoznačně vymezitelná území se zřetelně odlišitelnými soutěžními podmínkami, a proto byl trh vymezen na celé území ČR.

ČTÚ konstatuje, že budování nových sítí je závislé na existenci poptávky. Je proto zřejmé, že NGA nejsou zpočátku budovány celoplošně. Investoři prověřují návratnost investic a zaměřují se na místa, kde je na maloobchodní úrovni vyšší koncentrace poptávky či poptávka zcela nenasycená. Přístupové optické sítě jsou tedy zatím dostupné jen lokálně. Do budoucna ČTÚ očekává budování těchto sítí v dalších oblastech ČR. V souvislosti s geografickou segmentací je také nutné vzít v úvahu důsledky uložení povinností podnikům s významnou tržní silou na jednotlivých geograficky vymezených trzích v souvislosti s potřebou pokrytí celého území.

I do budoucna ČTÚ předpokládá ukládání nápravných opatření až po důkladné analýze (v návaznosti na výsledky analýzy trhu č. 4, případně i trhu č. 5) a pouze v případě neefektivně konkurenčního trhu. Nápravná opatření budou ukládána pouze podnikům s významnou tržní silou.

2. Možnost uložit povinnost sdílení kabelovodů a objektů i podnikům, které nemají významnou tržní sílu na relevantním trhu i bez analýzy relevantního trhu ve smyslu § 84 odst. 3. zákona o elektronických komunikacích.

Zákon o elektronických komunikacích v současné době umožňuje ukládání některých specifických povinností i podnikatelům bez významné tržní síly (podle § 84 odst. 3), a to pouze z taxativně vyjmenovaných důvodů (ochrana životního prostředí, veřejného zdraví, bezpečnosti státu nebo splnění cílů územního plánování).

Od subjektů na trhu elektronických komunikací zaznávají názory, že by výraznější aplikace symetrické regulace přispěla k výstavbě NGA a rozvoji trhu. Povinnosti by také měly být ukládány i mimo sektor elektronických komunikací. ČTÚ sice nemá v současné době dostatečné zákonné zmocnění k ukládání povinností subjektům mimo sektor elektronických komunikací, nicméně se bude i nadále účastnit jednání s ostatními orgány státní správy za účelem úpravy stávajících právních předpisů a dokumentů tak, aby mohla být relevantní pasivní infrastruktura efektivněji sdílena.

Změna zákona o elektronických komunikacích na podporu rozvoje NGA (rozšíření možností § 84) není v současné době aktuální. Podle současného návrhu novely zákona o elektronických komunikacích se předpokládá, že i aplikace § 84 odst. 3 bude podmíněna veřejnou konzultací ve smyslu § 130 zákona o elektronických komunikacích. Případné změny v této záležitosti budou do zákona promítnuty v rámci implementace nového regulačního rámce, konkrétně čl. 12 Rámcové směrnice.

3. Způsoby budování infrastruktury NGA. Nezvýhodňování jednotlivých scénářů výstavby NGA (FTTN a FTTB/FTTH).

Při výstavbě NGA sítí lze rozlišit 2 základní scénáře. Prvním scénářem výstavby NGA sítí je scénář FTTH, ve kterém je výhradně uplatněna technologie optických vláken až ke koncovému uživateli. Výstavba NGA sítí podle tohoto scénáře se zpravidla uplatňuje při nové výstavbě („na zelené louce“), v ostatních případech vyžaduje výměnu stávajících kovových vedení za optická. Oproti tomu druhý scénář FTTN (hybridní přístupová síť) spočívá v současném využití jak optického, tak kovového vedení (k uzlu/rozvaděči vedou od páteřní sítě optická vlákna a od uzlu/rozvaděče ke koncovému uživateli se využije již instalované kovové vedení). Tento scénář je vhodný pro fázi výstavby NGA sítí, kdy budou nahrazována stávající kovová vedení optickými. Kromě těchto dvou základních scénářů existují další varianty využití optických vedení, označované obecně FTTx, např. FTTCab (optické vedení k uličnímu rozvaděči) či FTTB (optické vedení do budovy). Konceptně má řešení typu FTTCab blízko k modelu FTTN, který je popsán výše, a řešení typu FTTB má blízko k „celooptickému“ modelu či modelu FTTH. Více viz Příloha.

Výběr scénáře pro výstavbu optických přístupových sítí je plně v kompetenci podnikatele působícího na trhu elektronických komunikací, který se rozhodne tyto sítě budovat. Do tohoto výběru nehodlá ČTÚ nijak zasahovat a žádný scénář nebude ze strany ČTÚ při případné regulaci upřednostňován.

Pro jednotlivé scénáře lze uplatnit odlišnou regulaci. ČTÚ ve spolupráci s operátory naformuluje možnou regulaci pro jednotlivé scénáře. Nastavení konkrétních parametrů regulačních opatření pro jednotlivé scénáře hodlá ČTÚ velmi podrobně konzultovat s operátory.

4. Výběr a stanovení příslušných informací, jejich sběr a dostupnost.



V současné době je povinnost uveřejňovat nezbytné informace uložena (podle § 82, případně i § 85 odst. 7 zákona o elektronických komunikacích) podniku s významnou tržní silou na základě analýzy relevantního trhu formou zveřejňování referenční nabídky (rozsah, formu a způsob uveřejnění informací stanoví ČTÚ opatřením obecné povahy).

ČTÚ předpokládá zachování obdobné povinnosti i v souvislosti s NGA. V analýze trhu č. 4 bude opět zohledněna skutečnost, že optické sítě dosud zdaleka nemají takové pokrytí jako sítě kovové, a proto ani povinnost zveřejňovat údaje o optické síti nebude podniku s významnou tržní silou uložena v takovém rozsahu, jako v případě kovových sítí. V případě nutnosti ovšem ČTÚ nevylučuje uložení povinnosti zveřejňování informací nezbytně nutných pro podporu výstavby NGA s cílem zajistit informovanost o probíhající výstavbě sítí NGA (uložení této povinnosti by ovšem předcházela široká veřejná diskuse).

V současné době jsou již určité informace o výstavbě sítí k dispozici všem zájemcům na stavebních úřadech. Proto ČTÚ využije k získání těchto informací spolupráce se stavebními úřady.

Pro účely detailní analýzy a monitorování trhu bude ČTÚ i nadále využívat možnosti § 115 zákona o elektronických komunikacích. V této souvislosti budou po konzultaci s operátory rozšířeny formuláře pro pravidelný elektronický sběr dat tak, aby měl ČTÚ k dispozici dostatečné informace v časových řadách.

ČTÚ nepředpokládá, že bude předávat všechny požadované informace zájemcům nebo spravovat veřejnou databázi veškerých informací týkajících se budování sítí NGA.

#### 5. Možnost společných investic při výstavbě NGA.

Aby operátoři zmírnili nákladovou náročnost výstavby NGA sítí, mohou se domluvit na společné výstavbě. Takové dohody jsou v zásadě vítány, pokud nebudou protikonkurenční a nepovedou k provádění nesoutěžních praktik ze strany operátorů (toto by dále řešil ÚOHS).

Dohody o společných investicích při výstavbě NGA mohou značně podpořit rozvoj konkurenčního prostředí, ale nezakládají podnět pro omezení ex ante regulace. Předmětné dohody nebudou představovat žádnou výjimku pro případnou regulaci na základě výsledků provedené analýzy trhu. Operátoři s takovouto dohodou budou v rámci analýzy posuzování zcela standardním způsobem a na to navazující nápravná opatření by potom byla ukládána podle stejného principu.

#### 6. Cenová regulace, neukládání nákladově orientovaných cen, zvýhodnění rizikovou přírážkou (prémii), sdílení rizika.

Cenová regulace je podle názoru ČTÚ jednou z nejtvrdějších forem regulace, a proto by tato regulace měla být ukládána až jako poslední z možností.

Podle návrhu Doporučení není vhodné ukládat povinnost nákladové orientace v případě, že podnik s významnou tržní silou buduje vícenásobné (multiple) optické trasy a umožní k nim přístup alespoň jednomu alternativnímu operátorovi. Toto, podle názoru ČTÚ, jednoznačně a nesystémově předjímá výjimku pro regulaci. Proto s tímto principem ČTÚ nesouhlasí a konstatuje, že možnosti cenové regulace musí jednoznačně vyplynout pouze z analýzy relevantních trhů. Pokud by z analýzy vyplynulo, že je třeba uložit nápravná

opatření, samozřejmě by se posuzovala vhodnost jejich uložení včetně případného uložení cenové regulace.

Riziková přírážka má odrážet zvýšené riziko návratnosti investic spojené s budováním nové NGA sítě. Pokud se odbornou rešerší toto riziko potvrdí, bude zohledněno ve WACC, stanoveném pro služby NGA sítě. Případný rozdíl mezi WACC stanoveném pro NGA sítě a WACC pro stávající sítě (pevné, mobilní a sítě používané pro rozhlasové a televizní vysílání) by představoval zmíněnou rizikovou přírážku.

Za přijatelnější princip než stanovení rizikové přírážky považuje ČTÚ princip sdílení rizika (risk sharing), který je uplatňován již při budování NGA sítě. Je v souladu s návrhem Doporučení, podle kterého je možné uplatnit tzv. risk sharing např. jako dlouhodobý závazek operátora odebírat služby, nebo jako množstevní slevy. Cenotvorba vyplývající z principu rozložení investičního rizika nebude považována za diskriminační a protisoutěžní tehdy, pokud bude transparentní. Za diskriminační a protisoutěžní lze považovat např. situaci, kdy operátor stanoví rozdílné ceny svým velkoobchodním partnerům za stejných podmínek.

7. Paralelní sítě účastnických kovových vedení a přístupové optické sítě, podpora výstavby optických přístupových sítí versus údržba stávajících účastnických vedení s ohledem na alternativní operátory.

Při přechodu k NGA sítím budou po nějakou dobu pravděpodobně provozovány paralelně sítě účastnických kovových vedení a přístupové optické sítě.

Záměrem ČTÚ není neoprávněně nutit operátory k udržování staré kovové sítě. Naopak, pokud operátoři budou poskytovat (i velkoobchodně) obdobné služby i na nových optických sítích, a dojde-li mezi nimi na velkoobchodní úrovni k dohodě a analýza tudíž prokáže „nepotřebnost“ zachování starých nápravných opatření pro kovové sítě, budou stará nápravná opatření zrušena.

Migrace z účastnických kovových vedení na optické přístupové sítě bude vyžadovat velmi citlivé posouzení a vhodnou dohodu mezi podnikem s významnou tržní silou a ostatními operátory. ČTÚ vnímá nutnost včasné informovanosti všech subjektů o plánovaném přechodu a zohledňuje tuto skutečnost již v současné analýze trhu č. 4. Stanovení časových lhůt pro migraci a existenci paralelních sítí je velmi citlivou záležitostí. ČTÚ ji hodlá řešit, jestliže se operátoři nedohodnou sami mezi sebou, ve spolupráci se všemi operátory (doba 5ti let uvedená v Doporučení se ČTÚ jeví pro všechny případy jako nepřiměřeně dlouhá).

\*\*\*

Možnost motivace podnikatelů včetně inkumbenta na podporu rozvoje výstavby optických sítí NGA. Dostupnost vhodných služeb pro broadband a poptávka po těchto službách ze strany koncových uživatelů.

Podnikatelé působící na trhu elektronických komunikací jsou k výstavbě NGA sítí motivováni především trhem, tzn. poptávkou koncových uživatelů po vysokorychlostních službách, pro jejichž poskytování jsou stávající sítě nedostačující. Přístupové optické sítě jsou v současnosti budovány zejména v oblastech s vysokou hustotou obyvatelstva, kde je potenciální poptávka vysoká. Nicméně skutečná aktuální poptávka po vysokorychlostních



službách je stále nízká, neboť na trhu dosud nejsou takové služby, které by vyžadovaly výrazně vyšší přenosové rychlosti a kapacity, než jaké umožňují stávající kovové sítě.

Motivovat inkumbenta a další operátory k budování přístupových optických sítí v oblastech s vyšší hustotou obyvatelstva (ve městech) není nezbytné, neboť zde působí konkurenční prostředí a výstavba NGA sítí zde již probíhá. V oblastech s nižší hustotou obyvatelstva bude záležet i na zájmu krajů a obcí, jejichž iniciativa by byla vítána. Podpora iniciativy není typickým příkladem regulačního opatření. Z tohoto důvodu ji není možné ukládat formou povinnosti, ale musí se nalézt a stanovit jiné formy spolupráce mezi regulačním úřadem, operátory a místními obecními úřady tak, aby bylo možné využít znalostí lokální situace, návaznosti dalších případných realizovaných nebo plánovaných aktivit a projektů v rámci dané lokality. Tyto formy spolupráce, včetně motivace pro jejich využívání s případnou státní podporou, musí být zakotveny ve státní strategii pro rozvoj vysokorychlostního (širokopásmového) přístupu k Internetu. MPO se hlásí k tvorbě broadbandové strategie ČR (přičemž je počítáno s aktivní spoluprací ČTÚ i dalších věcně příslušných orgánů státní správy).

Sítě NGA budované s využitím veřejných prostředků by měly být přístupné při zachování principu nediskriminace a transparentnosti. Podmínky využití veřejných prostředků na výstavbu NGA sítí musí být jednoznačně stanoveny předem. ČTÚ se tedy bude i nadále snažit pokračovat v diskusi k této problematice s ostatními relevantními orgány státní správy a s operátory.

ČTÚ byl operátory vyzván k mnohem větší aktivitě na poli formulování pravidel budování NGA z veřejných prostředků. Ač ČTÚ zatím nemá k takovýmto aktivitám potřebné kompetence, je připraven v této otázce spolupracovat s kompetentními orgány a bude i v rámci započaté diskuze k problematice NGA svá stanoviska prezentovat. Podmínky/pravidla pro využívání veřejných prostředků stanoví ten subjekt, který má dané prostředky k dispozici – tato pravidla by poté měla být průběžně kontrolována kompetentními státními orgány. Při stanovování pravidel státní podpory bude postupováno v souladu s „Pokyny Společenství k použití pravidel státní podpory ve vztahu k rychlému zavádění širokopásmových sítí“, uveřejněnými dne 17. září 2009.

## Závěr

ČTÚ konstatuje, že regulace není hlavním stimulem pro budování a rozvoj NGA sítí. Tímto stimulem jsou rozhodnutí a aktivita podnikatelů (na základě poptávky koncových uživatelů po službách vyžadujících NGA infrastrukturu). Dalším stimulem pak může být státní podpora výstavby (zde však hrozí nebezpečí pokřivení tržního prostředí). Významnou roli přitom budou hrát města a obce (zkušenosti z několika států v Evropě i mimo Evropu). Důležitým prvkem účinné státní podpory je umožnění spolupráce různých sektorů při výstavbě NGA. Formy a zásady spolupráce musí být proto zakotveny v broadbandové strategii ČR, aby mohly být zohledněny v návazných legislativních předpisech.

Z obsahu tohoto dokumentu a s ním související diskuze mimo jiné vyplynulo, že pro vhodné nastavení podmínek pro budování NGA sítí bude nutno výrazně upravit a doplnit stávající Národní politiku pro vysokorychlostní přístup (Broadband strategie ČR), případně ji nově zpracovat. ČTÚ se na přípravě tohoto dokumentu hodlá aktivně podílet. Pro zajištění další spolupráce v této oblasti ČTÚ osloví příslušné orgány státní správy, a to zejména MPO, ale i Ministerstvo vnitra, Ministerstvo zemědělství a Ministerstvo pro místní rozvoj.

ČTÚ zastává názor, že, i když výše investic bude pravděpodobně limitujícím faktorem dalšího rozvoje, nebude vhodné v oblasti NGA beze změn aplikovat stávající způsoby regulace. ČTÚ se bude snažit zasahovat do trhu co nejméně, vždy dá přednost dohodám mezi operátory a k regulaci přistoupí pouze v případě neefektivně fungujícího trhu. Přitom bude důsledně respektovat ochranu hospodářské soutěže a podporovat interoperabilitu služeb v sítích NGA.

ČTÚ bude v dalších krocích vázán postupem Evropské komise. Nicméně ČTÚ nepředpokládá, že bude mít významnou řídicí úlohu při výstavbě sítí nové generace. Jeho úkolem je koordinace a vytváření podmínek (případně odstraňování překážek) pro podporu této výstavby.

ČTÚ hodlá i nadále konzultovat své kroky s podnikateli působícími na trhu elektronických komunikací a s příslušnými asociacemi. Tímto vyzýváme dotčené subjekty k širší vzájemné spolupráci.

Stanoviska ČTÚ vycházejí ze současného stavu poznání technického rozvoje a výstavby přístupových optických sítí na relevantním trhu fyzického přístupu k infrastruktuře sítě v pevném místě a jsou podmíněna současným regulačním prostředím v ČR. Oblast sítí NGA se vyznačuje velkou investiční nejistotou, zejména pokud jde o jejich výstavbu. K této nejistotě významným způsobem přispívá i současná ekonomická krize, která negativně ovlivňuje možnosti výstavby sítí NGA. Jednotlivá stanoviska ČTÚ jsou proto koncipována s výhledem krátkodobého horizontu a jsou platná na období do příští analýzy. Případná změna stanovisek včetně přístupu k regulaci přístupových optických sítí je podmíněna a závislá na výsledcích příští analýzy.

Příloha: Scénáře FTTx

