



Český telekomunikační úřad

se sídlem Sokolovská 219, Praha 9

poštovní přihrádka 02, 225 02 Praha 025

Praha 24. února 2010

Čj. 28 071/2010-609

Český telekomunikační úřad (dále jen „Úřad“) jako příslušný orgán státní správy podle § 108 odst. 1 písm. b) zákona č. 127/2005 Sb., o elektronických komunikacích a o změně některých souvisejících zákonů (zákon o elektronických komunikacích), ve znění pozdějších předpisů (dále jen „Zákon“) a zákona č. 500/2004 Sb., správní řád, na základě výsledků veřejné konzultace uskutečněné podle § 130 a konzultace podle § 131 Zákona, rozhodnutí Rady Úřadu podle § 107 odst. 8 písm. b) bod 2 a k provedení § 51 Zákona vydává opatřením obecné povahy

analýzu trhu č. A/1/02.2010-5,

trh č. 1 – přístup k veřejné telefonní síti v pevném místě.

Článek 1

Výsledky analýzy relevantního trhu

(1) Úřad analyzoval relevantní trh č. 1 – přístup k veřejné telefonní síti v pevném místě¹⁾ (dále jen „relevantní trh“).

(2) Úřad v rámci analýzy rozdělil trh na dva segmenty:

a) Segment A, který zahrnuje přístup k veřejné telefonní síti v pevném místě prostřednictvím analogové a digitální přípojky ISDN (s výjimkou velkokapacitní přípojky ISDN 30) a přípojky realizované prostřednictvím širokopásmového přístupu (dále jen „Segment A“),

b) Segment B, který zahrnuje přístup k veřejné telefonní síti v pevném místě prostřednictvím přípojek ISDN 30 a přípojek 2 Mbit (dále jen „Segment B“).

(3) Na základě analýzy Úřad konstatuje, že relevantní trh není efektivně konkurenčním trhem, neboť na jeho jednotlivých segmentech působí podnik s významnou tržní silou a nápravná opatření vnitrostátního práva nebo práva Evropských společenství v oblasti hospodářské soutěže nepostačují k řešení daného problému.

Článek 2

Návrh na stanovení podniku s významnou tržní silou

Na základě analýzy relevantního trhu Úřad navrhuje stanovit podnikem s významnou tržní silou na Segmentu A i na Segmentu B tohoto trhu společnost Telefónica O2 Czech Republic, a.s.

¹⁾ Opatření obecné povahy č. OOP/1/02.2008-2, kterým se stanoví relevantní trhy v oboru elektronických komunikací, včetně kritérií pro hodnocení významné tržní síly (dále jen „Opatření“)

Článek 3

Návrh povinností, které Úřad hodlá uložit za účelem nápravy

(1) Úřad navrhuje uložit podniku s významnou tržní silou podle čl. 2 povinnosti podle jednotlivých písmen § 51 odst. 3 Zákona a souvisejících opatření obecné povahy, a to shodně na Segmentu A i Segmentu B relevantního trhu:

- a) nenavrhuje se;
- b) nenavrhuje se;
- c) oddělené evidence nákladů a výnosů podle § 86 Zákona tak, aby
 1. při určování cen na maloobchodní i velkoobchodní úrovni bylo prokazatelné, že nedochází k neodůvodněnému křížovému financování,
 2. byly k dispozici podklady pro ověření nákladů a výnosů za jednotlivé služby;
- d) nenavrhuje se;
- e) nenavrhuje se;
- f) umožnění volby a předvolby operátora podle § 70 Zákona;
- g) nenavrhuje se.

Článek 4

Uplatnění regulace cen

Analýza neprokázala naplnění podmínek stanovených v § 57 odst. 1 Zákona pro uplatnění regulace cen na Segmentu A a B relevantního trhu. Úřad proto nenavrhuje regulaci cen.

Článek 5

Účinnost

Toto opatření obecné povahy nabývá účinnosti patnáctým dnem ode dne jeho uveřejnění v Telekomunikačním věstníku.

Odůvodnění

Část A

Úřad podle § 51 až 53 Zákona provedl analýzu relevantního trhu č. 1 – přístup k veřejné telefonní síti v pevném místě. Relevantní trh je vymezen a definován v souladu s doporučením Komise Evropských společenství o relevantních trzích produktů a služeb ze dne 17. prosince 2007 (2007/879/ES).

Část B – Metodika definování relevantních trhů, analýzy relevantních trhů, posouzení významné tržní síly a určení nápravných opatření v oblasti elektronických komunikací v České republice (dále jen „Metodika“)

1. Východiska Metodiky

1.1 Legislativní rámec

Úřad provádí analýzu relevantních trhů v oboru elektronických komunikací v souladu

a) s platnými právními předpisy České republiky pro oblast elektronických komunikací:

- Zákon č. 127/2005 Sb., o elektronických komunikacích a o změně některých souvisejících zákonů (zákon o elektronických komunikacích), ve znění pozdějších předpisů.
- Vyhláška č. 430/2005 Sb., kterou se stanoví kritéria pro posuzování, zda má více subjektů společnou významnou tržní sílu na relevantním trhu elektronických komunikací (dále jen „Vyhláška“).
- Opatření obecné povahy č. OOP/1/02.2008-2, kterým se stanoví relevantní trhy v oboru elektronických komunikací, včetně kritérií pro hodnocení významné tržní síly.

b) s předpisy regulačního rámce EU pro oblast elektronických komunikací:

- Směrnice Evropského parlamentu a Rady 2002/21/ES o společném předpisovém rámci pro sítě a služby elektronických komunikací („Rámcová směrnice“).
- Směrnice Evropského parlamentu a Rady 2002/20/ES o oprávnění pro sítě a služby elektronických komunikací („Autorizační směrnice“).
- Směrnice Evropského parlamentu a Rady 2002/22/ES o univerzální službě a právech uživatelů týkajících se sítí a služeb elektronických komunikací („Směrnice o univerzální službě“).
- Směrnice Evropského parlamentu a Rady 2002/19/ES o přístupu k sítím elektronických komunikací a přiřazeným zařízením a o jejich vzájemném propojení („Přístupová směrnice“).
- Směrnice Evropského parlamentu a Rady 2002/58/ES o zpracování osobních údajů a ochraně soukromí v odvětví elektronických komunikací („Směrnice o soukromí a elektronických komunikacích“).

- Směrnice Komise 2002/77/ES o hospodářské soutěži na trzích sítí a služeb elektronických komunikací.

c) s ostatními příslušnými dokumenty Evropské komise:

- Doporučení Komise ze dne 15. října 2008 o oznámeních, lhůtách a konzultacích stanovených v článku 7 směrnice Evropského parlamentu a Rady 2002/21/ES o společném předpisovém rámci pro sítě a služby elektronických komunikací (oznámeno pod číslem K(2008) 5925 – číslo předpisu je 2008/850/ES).
- Doporučení Komise ze dne 17. prosince 2007 o relevantních trzích produktů a služeb v odvětví elektronických komunikací, které připadají v úvahu pro regulaci ex ante podle směrnice Evropského parlamentu a Rady 2002/21/ES o společném předpisovém rámci pro sítě a služby elektronických komunikací (oznámeno pod číslem K(2007) 5406 – číslo předpisu je 2007/879/ES) („Doporučení o relevantních trzích“).
- Vysvětlující memorandum týkající se doporučení Komise o příslušných trzích produktů a služeb v odvětví elektronických komunikací náchylné k regulaci ex ante v souladu se směrnicí Evropského parlamentu a Rady 2002/21/ES o společném předpisovém rámci pro sítě a služby elektronických komunikací (C(2007)5406).
- Rozhodnutí Komise ze dne 11. prosince 2006 Seznam norem a/nebo specifikací pro sítě a služby elektronických komunikací a přiřazená zařízení a doplňkové služby, které nahrazuje všechny předchozí verze (oznámeno pod číslem K(2006) 6364) (Text s významem pro EHP) (2007/176/ES).
- Pokyny Komise týkající se analýzy trhů a stanovení významné tržní síly v souladu s regulačním rámcem EU pro sítě a služby elektronických komunikací (2002/C 165/03 ze dne 11. července 2002).

1.2 Základní etapy analýzy relevantních trhů

Proces analýzy relevantních trhů probíhá ve třech etapách:

a) definování relevantního trhu

Východiskem procesu definování relevantního trhu je stanovení jednotlivých relevantních trhů elektronických komunikací v Opatření. Při definování každého relevantního trhu jej Úřad vymezuje z hlediska věcného, územního a časového.

b) vlastní analýza relevantního trhu

Cílem analýzy takto vymezeného relevantního trhu je stanovení, zda je trh efektivně konkurenční nebo zda lze důvodně předpokládat, že se v přiměřeném časovém období konkurenčním trhem stane. V případě, že Úřad neshledá na základě výsledků analýzy trh efektivně konkurenčním a pokud nelze důvodně očekávat, že se jím v přiměřeném časovém období stane, Úřad stanoví subjekt (y) s významnou tržní silou na daném relevantním trhu.

Stanovení subjektu s významnou tržní silou Úřad provede na základě zkoumání kritérií, která jsou uvedena v Opatření.

Analýza trhu se zaměřením na určení subjektů s významnou tržní silou je východiskem při rozhodování o uplatnění, popřípadě zrušení regulačních opatření. Úřad zohledňuje současnou situaci na trhu a předpokládaný budoucí vývoj relevantního trhu ve vymezeném časovém horizontu.

c) návrh povinností a zákazů (dále jen „nápravná opatření“)

Úřad v souladu s ustanoveními § 51 odst. 3, 4 a 9 Zákona navrhne jednu nebo zároveň několik povinností podniku (podnikům) s významnou tržní silou, a to jako prevenci, popř. za účelem zlepšení konkurenčního prostředí.

Úřad při návrhu povinností sleduje zejména tyto celkové zásadní cíle regulačního rámce EU:

- a) prosazování hospodářské soutěže,
- b) přispění k rozvoji vnitřního trhu,
- c) prosazování zájmů koncových uživatelů.

Proces volby nápravných opatření tvoří na sebe navazující etapy:

- a) analyzování cílů ex ante regulace,
- b) volba vhodných nápravných opatření odpovídajících těmto cílům,
- c) návrh a konkretizace parametrů nápravných opatření.

1.3 Zdroje informací

Při analýze relevantních trhů Úřad využívá informace a data získaná od subjektů trhu jejich vyžádáním (dotazníky), informace z vlastního/zprostředkovaného průzkumu a z veřejně dostupných zdrojů.

2. Metodika

Metodika stanoví postupy a metody uplatňované v jednotlivých etapách provádění analýzy relevantních trhů (viz bod 1.2). Tyto postupy a metody se použijí při analýze relevantního trhu v rozsahu přiměřeném jeho povaze, přičemž zdůvodnění tohoto rozsahu je součástí analýzy každého relevantního trhu.

2.1 Definování relevantního trhu

Relevantní trhy určené pro regulaci ex ante v oblasti elektronických komunikací jsou trhy stanovené Opatřením.

Relevantním trhem je trh produktů a služeb, které jsou z hlediska charakteristiky, ceny a zamýšleného použití shodné, porovnatelné nebo vzájemně zastupitelné, a to na území, na němž jsou soutěžní podmínky dostatečně homogenní a zřetelně odlišitelné od sousedících území.

S ohledem na očekávaný budoucí vývoj a v souladu se zásadami práva na ochranu hospodářské soutěže Úřad při definování jednotlivých relevantních trhů pro účely ex ante regulace provádí jejich vymezení z hlediska věcného, územního a časového.

2.1.1 Věcné vymezení

Věcné vymezení relevantního trhu znamená popis produktů a služeb, které tvoří trh. Produktovým trhem se rozumí skupina produktů a služeb, které jsou vzájemně zaměnitelné či zastupitelné, co se týče jejich vlastností a struktury nabídky a poptávky.

Úřad analyzuje produkty a služby (včetně dílčích služeb, které jsou dosažitelné v rámci dané služby) na základě jejich základních charakteristik, cen, technických parametrů a podmínek jejich typického využívání.

2.1.1.1 Zkoumání zastupitelnosti na straně poptávky

K určení možných náhrad na straně poptávky Úřad vypracuje seznam potenciálních produktů a služeb, které mohou být z hlediska maloobchodního nebo velkoobchodního uživatele vzájemně zaměnitelné a mohou být nahrazeny v případě zvýšení cen nebo v případě jiných změn konkurenčních podmínek.

K posouzení zastupitelnosti na straně poptávky Úřad:

- a) definuje funkčnost služby s ohledem na koncového uživatele,
- b) identifikuje možné substituty na straně poptávky (maloobchodní nebo velkoobchodní),
- c) vyhodnotí substituty na základě konkrétních kritérií, jimiž jsou zejména zamýšlené využití služby, křížová elasticita cen (citlivost poptávky po určité službě na změnu ceny jiné služby) a ceny.

2.1.1.2 Zkoumání zastupitelnosti na straně nabídky

K zastupitelnosti na straně nabídky dochází ve chvíli, kdy poskytovatel služeb převede své zdroje na poskytování cílové služby, tj. i takové služby, která představuje alternativu z hlediska poptávky. Takové převedení zdrojů může omezit tvorbu cen stávajících poskytovatelů služby, neboť jejich prostor pro zvyšování cen je omezen možnou dostupností konkurenční služby. Aby náhrada na straně nabídky byla proveditelná, je třeba, aby bylo možno realizovat přechod schůdným způsobem, za relativně nízké náklady a v krátkém časovém horizontu.

Úřad rozlišuje mezi zastupitelností na straně nabídky a zcela novým vstupem na trh podléhajícím všem bariérám vstupu.

Úřad se při určení zastupitelnosti na straně nabídky zabývá zejména:

- a) zkoumáním funkční a technické zastupitelnosti

V tomto případě Úřad zejména zkoumá technické možnosti a kapacitu sítí poskytovatelů, náklady spojené s „přepnutím“ (včetně nákladů příležitosti) a časové možnosti „přepnutí“. Úřad v této souvislosti dále zkoumá potenciální investiční možnosti včetně překážek k investování na trhu.

- b) určením náhradních poskytovatelů

Tento krok je zaměřený na určení náhradních poskytovatelů služby, tj. soutěžitelů, kteří aktuálně působí na zkoumaném trhu a souvisejících trzích, a těch, kteří mají potenciál se takovými soutěžiteli stát a kteří by mohli – za přiměřené náklady a během přiměřené doby – poskytovat služby nahrazující stávající služby.

Důležitým východiskem pro tento krok je určení infrastruktury sítě, která by mohla být použita k poskytování služby nebo zajištění velkoobchodních vstupů do této služby.

- c) zkoumáním regulačních faktorů ovlivňujících zastupitelnost

Úřad zejména zkoumá existenci a povahu regulačních opatření omezujících poskytování dané služby ze strany provozovatelů jiných služeb, případně zkoumá zákonné

povinnosti týkající se této služby (např. univerzální služba, požadavek na kvalitu služeb), které mohou znemožnit či omezit využití kapacity infrastruktury.

d) zkoumáním dalších faktorů

K posouzení zastupitelnosti na straně nabídky Úřad zohledňuje i další kritéria, jimiž se řídí především efektivnost a včasnost realizace substituce na straně nabídky na různých trzích.

2.1.1.3 Hypotetický monopolistický test

V případech, kde je to účelné, využije Úřad jako nástroj pro analýzu zastupitelnosti na straně poptávky a nabídky hypotetický monopolistický test. Při provádění testu Úřad zvažuje reakci na malé (5 – 10 %), ale významné trvalé zvýšení ceny, provedené hypotetickým monopolním poskytovatelem příslušné služby takto:

- pokud by relativní zvýšení ceny způsobilo, že by mnoho spotřebitelů uspokojilo své potřeby přechodem na jinou, náhradní službu, místo aby platili navýšenou cenu, Úřad považuje náhradní službu za součást stejného trhu, a současně,
- pokud by relativní zvýšení ceny způsobilo, že by kritické množství poskytovatelů podobných služeb přesunulo své zdroje na poskytování substituční služby, Úřad považuje tyto služby (v závislosti na dalších faktorech) za součást stejného trhu.

2.1.2 Územní vymezení

Územním vymezením relevantního trhu se rozumí území (geografický trh), na němž dotčené subjekty vystupují na straně nabídky a poptávky daného produktu, přičemž jsou na daném území soutěžní podmínky dostatečně podobné a jsou odlišitelné od soutěžních podmínek na jiném území.

Při územním vymezení trhu Úřad zohledňuje národní trh a pouze v případech, kdy konkrétní kritéria indikují odlišné (obvykle menší) geografické trhy, zvažuje vymezení jiných geografických trhů.

2.1.3 Časové vymezení

Relevantní časový rámec může být pro různé trhy odlišný. Základem pro stanovení časového rámce je vymezení provedené Zákonem, který vymezuje toto období na dobu 1 až 3 let. Úřad časově vymezuje jednotlivé trhy v závislosti na současné situaci na trhu a zejména na jeho očekávané dynamice vývoje.

2.2 Analýza relevantního trhu

Účelem analýzy relevantních trhů je zjištění, zda trh je efektivně konkurenční nebo zda lze důvodně předpokládat, že se v přiměřeném časovém horizontu efektivně konkurenčním stane. Pokud Úřad analýzou doloží, že na relevantním trhu existuje podnik s významnou tržní silou, zkoumá problémy, které by nastaly nebo mohly nastat v případě, že by podnik s významnou tržní silou jednal ve svém vlastním zájmu a nezávisle na zájmech svých zákazníků i na konkurenčních omezeních představovaných ostatními podnikateli na trhu.

Efektivně konkurenčním trhem není trh, na němž působí jeden nebo více podniků s významnou tržní silou a kde nápravná opatření vnitrostátního práva nebo práva Evropských společenství v oblasti hospodářské soutěže nepostačují k řešení daného problému.

Proto Úřad provede analýzu trhu s cílem zjistit:

- a) zda-li některý podnik na trhu takovou významnou tržní silou nedisponuje,
- b) zda problémy identifikované při určení existence významné tržní síly jsou řešitelné na základě nápravných opatření v oblasti hospodářské soutěže.

V případě, že Úřad dojde touto analýzou relevantního trhu k závěru, že trh není efektivně konkurenční, navrhne příslušné nápravné opatření pro ty soutěžitele, jejichž významná tržní síla vedla k nálezu neexistence efektivně konkurenčního trhu.

Úřad pokud zjistí, na základě analýzy relevantního trhu, že tento trh je efektivně konkurenční, rozhodne o zrušení uložených povinností.

Úřad při zkoumání tržních charakteristik vychází zejména z posouzení současné situace a z odhadu očekávaného vývoje. Tyto činnosti jsou prováděny výhledově od doby první analýzy do doby příští analýzy relevantního trhu.

2.2.1 Posouzení významné tržní síly

Pro posouzení existence významné tržní síly na relevantním trhu Úřad využívá ekonomických kritérií, která jsou uvedena v Opatření a ve Vyhlášce. Kritéria jsou posuzována z hlediska očekávaného/předpokládaného vývoje a současných podmínek panujících na daném trhu.

Úřad prokazuje existenci významné tržní síly na základě kombinace těchto kritérií, která však při samostatném posouzení nemusejí být vždy zcela určující.

Úřad při svém hodnocení použije kritéria vhodná pro daný relevantní trh, jejichž výčet je uveden v Opatření, ve Vyhlášce a popřípadě v příslušné judikatuře.

Úřad posuzuje každý trh individuálně, tj. pro každý případ může stanovit váhy kritérií nezávisle na vahách stanovených pro jiný trh. Toto odůvodní.

Při posuzování existence významné tržní síly Úřad bere v úvahu i případnou existenci stávajících nápravných prostředků.

2.2.1.1 Zkoumání samostatné významné tržní síly

Posuzování samostatné významné tržní síly provádí Úřad zejména s přihlédnutím k těmto základním skupinám kritérií/charakteristik:

- tržní podíl,
- kritéria zaměřená na charakteristiku podniku,
- kritéria související s charakteristikou zákazníků,
- kritéria související s charakteristikou konkurence na relevantním trhu.

Tržní podíl

a) velikost tržního podílu

Tržní podíl je klíčovým indikátorem síly soutěžitele na trhu. I přes značnou váhu tohoto kritéria na posouzení významné tržní síly jsou i při relativně vysokém tržním podílu posuzována ještě další kritéria, která však nemusí mít samostatně určující charakter/váhu.

Úřad při posuzování významné tržní síly vychází z evropského soutěžního práva a přihlíží k velikosti tržního podílu následujícím způsobem:

- Je-li tržní podíl subjektu nižší než 25 %, není pravděpodobné, že by měl subjekt významnou tržní sílu; to může nastat pouze v případě, že Úřad zkoumáním ostatních kritérií shledá velmi silnou podporu existence významné tržní síly.
- Je-li výše tržního podílu subjektu v rozmezí 25 % až 40 %, je možné, že zkoumaný subjekt má významnou tržní sílu.
- Je-li tržní podíl subjektu vyšší než 40 %, je předpoklad existence významné tržní síly.
- Je-li tržní podíl subjektu vyšší než 50 %, jde o silný indikátor existence významné tržní síly.
- Je-li tržní podíl 75 % a více, jedná se o významnou tržní sílu. Velikost významného tržního podílu již sama o sobě svědčí o existenci významné tržní síly, a proto se další kritéria nepodrobují analýze.

K měření tržního podílu je používáno více měřítek povahy finanční i výkonové, které vycházejí z charakteristiky trhu.

b) vývoj tržního podílu v čase

Při zkoumání podílů na trhu Úřad bere v úvahu zejména směr a rychlost změn, ke kterým z hlediska podílu dochází. Úřad přihlíží k vývoji tržního podílu následovně:

- vysoký tržní podíl, který je během doby stabilní, silně naznačuje existenci samostatné významné tržní síly, zejména je-li pravděpodobné, že se situace nezmění,
- klesající tržní podíl může svědčit o zvyšující se soutěživosti na trhu, avšak nevylučuje existenci samostatné významné tržní síly,
- nestálá velikost tržního podílu může naznačovat neexistenci samostatné významné tržní síly.

Kritéria zaměřená na charakteristiku podniku

V souvislosti s charakteristikou podniku Úřad zvažuje zejména tato kritéria:

a) celková velikost podniku

Posouzení velikosti podnikatelského subjektu je založeno na komplexním hodnocení jeho majetkové, finanční a výnosové situace a perspektivách vývoje.

b) kontrola infrastruktury nesnadno duplikovatelné

Ovládnutí infrastruktury, která není dostupná konkurenčním provozovatelům, přispívá k dominanci. Při posouzení ovládnutí infrastruktury Úřad zejména zvažuje, zda je infrastruktura neduplikovatelná, nebo jen těžko duplikovatelná.

Ovládnutí může být realizováno různými způsoby, například prostřednictvím vlastnických práv (části nebo celé infrastruktury), užíváním nebo existencí přímého případně nepřímého vlivu na infrastrukturu.

c) technologická výhoda nebo převaha

Přednostní, popřípadě výlučný přístup k vyspělým technologiím naznačuje dominanci. Toto kritérium Úřad považuje za velmi směrodatné, protože při poskytování služeb v rámci trhu elektronických komunikací se používají velmi složité technologie.

Úřad dále přihlíží k faktorům/skutečnostem, které význam tohoto kritéria při posuzování existence významné tržní síly snižují, zejména jsou to:

- požadavky na vzájemnou provozuschopnost a propojitelnost, zahrnuté v řadě mezinárodních úmluv a dohod, vedou k tomu, že v praxi komunikační technologie vykazují vysokou míru standardizace,
- trhy pro tyto technologie (tj. zařízení, včetně software) jsou většinou otevřené,
- příslušné technologie, byť složité, jsou ve většině případů vyspělé a stabilní,
- Úřad usiluje o to, aby zabránil uplatňování nepřiměřených omezení na nově vznikajících trzích (kde je nejpravděpodobnější, že se uplatní technická inovace).

Úřad považuje za relevantní ukazatele při zkoumání technologického náskoku nebo převahy zejména údaje o investicích do výzkumu a vývoje – včetně nákladů na rozvoj nových služeb.

d) snadný nebo privilegovaný přístup ke kapitálovému trhu nebo finančním zdrojům

Relativně snadný nebo přednostní přístup na kapitálové trhy nebo k jiným zdrojům kapitálu dává provozovatelům velkou výhodu. Tento přístup se v praxi projevuje v levnějších nákladech na financování investičních akcí, tj. nižšími WACC (v porovnání s konkurenty nebo potenciálními novými účastníky trhu) a může působit jako překážka vstupu na trh i jako zdroj zvýhodnění oproti stávajícím konkurentům.

Kritérium je směrodatné na trzích, kde je třeba realizovat nákladné investiční akce (což platí pro celou řadu relevantních trhů).

Z hlediska posouzení přístupu na kapitálové trhy či k jiným finančním zdrojům Úřad zkoumá zejména podíl daného operátora na trhu, vývoj jeho majetkových, finančních a výnosových ukazatelů, vlastnickou strukturu, podnikovou strategii a stabilitu managementu.

e) rozsah a rozmanitost produktů nebo služeb

Nabízí-li jeden provozovatel v rámci jedné nabídky více služeb současně, Úřad přihlíží, zda i konkurenti jsou schopni nabízet stejný sortiment služeb.

f) úspory z rozsahu

Úspory z rozsahu se vztahují k nižším jednotkovým nákladům výroby (distribuce atd.) v důsledku výroby, resp. poskytování velkého množství zboží nebo služeb. Tyto jsou také známy pod pojmem „rostoucí výnosy“ a mohou soutěžitelům umožnit jednat nezávisle na provozovatelích působících v menším rozsahu a bránit vstupu na trh potencionálním konkurentům, kteří by k účinné konkurenci potřebovali dosáhnout velkého „kritického objemu“.

Úspory z rozsahu umožní soutěžitelům získat v porovnání s méně významným konkurentem stejný zisk při nižší ceně pro zákazníka. U tohoto kritéria Úřad posuzuje spíše relativní výhody než absolutní úspory z rozsahu a velikosti, které samy o sobě nejsou ukazatelem významné tržní síly.

Výhody, které úspory z rozsahu přinášejí provozovateli, budou pravděpodobně trvat jen tak dlouho, než konkurenční provozovatel vybuduje stejně rozsáhlou nabídku. Proto Úřad porovnává tuto dobu s časovým rámcem stanoveným pro daný trh a určuje, zda je tato doba dostatečně dlouhá na to, aby se muselo toto kritérium brát v potaz.

Při hodnocení úspor z rozsahu Úřad zvažuje zejména faktory související s podílem na trhu a velikostí podnikatelského subjektu, existencí souboru služeb a strukturou nákladů.

g) úspory ze sortimentu

Úspory ze sortimentu znamenají nižší jednotkové náklady v důsledku výroby, respektive poskytování širokého sortimentu zboží nebo služeb pomocí (částečně) sdílených zdrojů. To může soutěžitelům umožnit jednat nezávisle na provozovatelích, kteří nenabízejí podobně široký sortiment produktů nebo služeb.

Úspory ze sortimentu umožní soutěžitelům získat v porovnání s méně významným konkurentem stejný zisk při nižší ceně pro zákazníka.

Výhody, které úspory ze sortimentu přinášejí provozovateli, budou pravděpodobně trvat jen tak dlouho, než konkurenční provozovatel vybuduje stejně různorodou nabídku.

Pro posouzení úspor ze sortimentu Úřad zkoumá zejména faktory související s podílem na trhu a velikostí podnikatelského subjektu a s existencí souboru služeb.

h) vertikální integrace

Jestliže poskytovatel nabízí celou řadu produktů na různých úrovních celého tržního řetězce, tj. produkt nebo službu a zároveň jeho velkoobchodní vstupy, Úřad zkoumá, zda je soutěžitel schopen jednat nezávisle na svých konkurentech. Pro posouzení vertikální integrace Úřad zkoumá zejména vlastnické a řídicí vztahy poskytovatele/poskytovatelů působících na trhu a zda konkurenti jsou vertikálně integrovanému poskytovateli schopni konkurovat.

i) rozvinutost prodejní a distribuční sítě

Úřad zkoumá, zda rozvinuté prodejní a distribuční kanály soutěžitele působí jako překážka vstupu na trh a mohou mu umožnit jednání neomezené konkurenty, kteří tyto sítě nemají a pro které by bylo velmi těžké a nákladné je získat či vybudovat. V této souvislosti může Úřad zkoumat i další relevantní faktory, například schopnost soutěžitele rozvíjet a podporovat svou značku.

j) ceny a ziskovost

Soustavně vysoké ceny v porovnání s ostatními podnikateli mohou naznačovat existenci významné tržní síly. Úřad přitom zvažuje, zda vysoké ceny lze zdůvodnit inovační aktivitou či poskytováním různých výhod. Soustavně vyšší ziskovost může rovněž signalizovat existenci významné tržní síly.

Kritéria související s charakteristikou zákazníků

V souvislosti se zákazníky se zvažují zejména tato kritéria:

a) neexistující nebo slabá kompenzační síla na straně poptávky

Podnikatel může získat nebo udržovat významnou tržní sílu, pokud jeho zákazníci nemají možnost přejít k jinému podnikateli.

Zákazníci mohou mít při nákupu služeb z různých důvodů slabou vyjednávací pozici. Projevuje se to nemožností, aby zákazník „pohrozil“ přechodem nebo skutečně přešel ke konkurenčním službám, což může poskytovateli umožnit jednat nezávisle na zákaznících i konkurentech.

Úřad posuzuje, zda kupní síla zákazníků je dostatečná pro omezení tržní síly poskytovatele.

b) náklady na přechod k jinému poskytovateli produktů

Úřad zkoumá, zda relativní výše nákladů, které mohou vzniknout zákazníkovi při přechodu k jinému poskytovateli, umožňuje poskytovatelům jednat nezávisle na zákaznících, kteří tak mají omezenou schopnost využít služeb jiného poskytovatele.

c) překážky přechodu k jinému poskytovateli produktů

Úřad dále posuzuje existenci i jiných překážek, které by mohly zákazníkovi v přechodu k jinému poskytovateli zabránit (např. existence dlouhodobých smluv).

Kritéria související s charakteristikou konkurence na relevantním trhu

Soutěž na trhu se může vyvíjet k vyšší efektivitě, pokud jsou překážky pro vstup na trh a pro další růst na trhu nízké a pokud trvá situace možnosti potenciální konkurence vstoupit na trh.

V souvislosti s konkurencí Úřad zvažuje zejména tato kritéria:

- existence konkurence,
- existence potenciální konkurence,
- překážky pro vstup na trh,
- překážky prohlubování konkurence.

Neexistence konkurence, ani potenciální konkurence nebo nových účastníků trhu, i když může být způsobena i jinými faktory, je významným ukazatelem, že některý poskytovatel může mít významnou tržní sílu. Toto kritérium je úzce svázáno s překážkami vstupu na trh. Úřad v tomto případě zkoumá, zda lze během časového horizontu posouzení očekávat vstup nových účastníků na trh.

Úřad zvažuje i další překážky vstupu resp. růstu, zejména výhodný přístup k infrastruktuře a rádiovému spektru, strategické překážky jako diskriminační ceny stanovené zavedenými provozovateli, vertikální nebo horizontální pákový efekt na trh nebo utopené náklady.

2.2.1.2 Zkoumání společné významné tržní síly

Úřad konstatuje existenci společné významné tržní síly v případě, že dva nebo více soutěžitelů společně zaujímají dominantní postavení s tím, že mezi nimi neexistuje účinná hospodářská soutěž. To je možné na trhu, jehož struktura dovoluje vytvářet předpoklady ke koordinovaným účinkům na tento trh, a to i v případě, kdy mezi těmito subjekty nejsou strukturální nebo jiné vazby. Koordinované jednání musí být reálně možné a během doby udržitelné.

Hlavní kritéria stanovení společné významné tržní síly:

Kritéria pro stanovení společné významné tržní síly jsou stanovena Vyhláškou.

Společnou významnou tržní sílu lze stanovit zejména tehdy, když odpovídá charakteristikám, zejména v oblasti koncentrace nebo průhlednosti trhu.

a) koncentrace trhu

Hlavním ukazatelem tržních podmínek, který může indikovat společnou tržní sílu je vysoce koncentrovaný trh, měřený například Hirschmann-Herfindahlovým indexem (HHI).

Vysoký podíl na trhu a vysoce koncentrovaný trh Úřad považuje za významný ukazatel, kdy příslušné subjekty mohou mít společnou významnou tržní sílu.

b) průhlednost trhu

Nízká průhlednost cenových nabídek produktů a služeb může též svědčit o existenci společné významné tržní síly.

Další kritéria ke stanovení společné významné tržní síly:

a) vyspělost trhu

Při posuzování vyspělosti trhu Úřad posuzuje zejména tempo jeho rozvoje a penetraci.

b) stagnující nebo mírný růst na straně poptávky

Při posuzování vyspělosti trhu Úřad posuzuje zejména tempo růstu poptávky, kdy stagnující nebo jen mírný růst poptávky zvyšuje pravděpodobnost vzniku společné významné tržní síly.

c) malá pružnost poptávky

Snížená citlivost poptávky k cenovým změnám oslabuje motivaci k cenové konkurenci, neboť získat tržní podíl by vyžadovalo vyšší (a potenciálně ztrátové) snižování cen.

Empirická měření elasticity poptávky na trhu Úřad používá, pokud jsou dostupná. Směrodatné jsou také strukturální faktory a důkazy o nákupním chování zákazníků, např. pomocí průzkumů.

d) podobné tržní podíly

Podobné tržní podíly při vyšší koncentraci trhu mohou za jistých okolností oslabovat motivaci k účinné konkurenci mezi dvěma a více soutěžiteli, a proto je Úřad zkoumá při stanovení existence společné tržní síly.

e) stejnorodost produktu

Homogenní (stejnorodé) produkty/trhy služeb a vyspělé technologie (ty, co jsou již nějakou dobu k dispozici a jejichž rychlost inovace se zpomalila) činí porovnání nabídek přehlednější a usnadňují tak koordinaci.

f) podobné nákladové struktury

Subjekty, jejichž nákladové struktury se liší, mohou být méně náchylné k dohodě.

g) nedostatek technické inovace, popřípadě vyspělé technologie

Jedním z ukazatelů, které Úřad v této souvislosti zkoumá, je pravděpodobnost vstupu nových hráčů na trh. Vysoká míra inovace se vyznačuje i vyšší pravděpodobností vstupu nových hráčů na trh, což snižuje možnost vzniku společné významné tržní síly.

h) neexistence přebytku kapacity

Nemá-li žádný poskytovatel významnou nadbytečnou kapacitu, Úřad považuje existenci společné významné tržní síly za pravděpodobnější.

i) velké překážky pro vstup na trh

Úřad zvažuje překážky vstupu na trh, zejména výhodný přístup k infrastruktuře a rádiovému spektru.

j) nedostatečná tržní síla na straně poptávky

Úřad posuzuje existenci překážek, které by mohly zákazníkovi v přechodu k jinému poskytovateli zabránit.

k) nedostatečná potenciální soutěž

Úřad posuzuje existenci překážek pro vstup potenciální konkurence na trh.

l) různé druhy neformálních nebo jiných vazeb mezi dotčenými subjekty

Úřad zkoumá vazby mezi soutěžiteli, protože zvyšují pravděpodobnost, že budou vůči zákazníkům a konkurentům jednat jako jediný subjekt.

m) odvetné mechanismy

Velmi významným ukazatelem udržitelnosti koordinovaných účinků, v případě, že by nastaly, je potenciální možnost odvetné akce.

n) nedostatečný nebo omezený prostor pro cenovou konkurenci

Nedostatek nebo snížená cenová konkurence umožňuje dominantním soutěžitelům zvyšovat ceny ziskově, tj. bez rizika s tím související ztráty podílu na trhu.

Úřad zkoumá existenci konkurentů, kteří nejen že jsou schopni ceny snižovat, ale také je snižovat tak, aby to mělo výrazný dopad na tržní podíl – to snižuje pravděpodobnost existence společné významné tržní síly.

Dále může Úřad zkoumat zejména necenové faktory při nákupních rozhodnutích zákazníků, jako je například image značky a sdílení stejných postojů, popřípadě přístup k distribučním kanálům.

o) použití kritérií pro stanovení samostatné významné tržní síly

Společnou významnou tržní silou se rozumí společné obsazení dominantní pozice dvěma nebo více společnostmi. Pro Úřad jsou rozhodující také kritéria užívaná k vyhodnocení samostatné významné tržní síly. Je to zejména kritérium velké překážky vstupu na trh, nedostatečná tržní síla na straně poptávky a neexistující potenciální konkurence.

Na základě analýzy výše uvedených kritérií Úřad rozhodne o existenci společné významné tržní síly na daném relevantním trhu.

2.2.1.3 Přenesená významná tržní síla

Úřad posoudí, zda je subjekt, který má významnou tržní sílu na jednom trhu, schopný rozšířit tuto svou dominanci i na trh úzce související, a to buď vertikálně nebo horizontálně.

2.3 Postup při určení nápravných opatření

V závislosti na výsledcích analýzy relevantního trhu a vyhodnocení dosavadních regulačních opatření Úřad navrhne v souladu s § 51 Zákona, s čl. 9 až 13 Směrnice 2002/19/ES (Přístupová směrnice) a s čl. 17 až 19 Směrnice 2002/22/ES (Směrnice o univerzální službě) vhodná nápravná opatření. Tato nápravná opatření musí být přiměřená, objektivní a odůvodněná.

Úřad navrhuje pro podnik s významnou tržní silou jedno nebo několik z následujících nápravných opatření:

- a) průhlednost podle § 82 Zákona a čl. 9 Přístupové směrnice,
- b) nediskriminace podle § 77 a § 81 Zákona a čl. 10 Přístupové směrnice,
- c) oddělené evidence nákladů a výnosů podle § 86 Zákona a čl. 11 Přístupové směrnice,
- d) přístupu ke specifickým síťovým prvkům a přiřazeným prostředkům podle § 84 Zákona a čl. 12 Přístupové směrnice,
- e) poskytování služby pronájmu okruhů v rozsahu minimálního souboru pronajímaných na celém území státu nebo jeho části podle § 76 Zákona a čl. 18 Směrnice o univerzální službě,
- f) umožnění volby a předvolby operátora podle § 70 odst. 1 Zákona a čl. 19 Směrnice o univerzální službě,
- g) související s regulací cen podle § 56 a § 57 Zákona a čl. 13 Přístupové směrnice.

Úřad je oprávněn na základě analýzy uložit dotčeným podnikům i jiná než výše uvedená nápravná opatření týkající se přístupu, a to po obdržení souhlasného stanoviska Komise.

Stanovil-li Úřad podnik s významnou tržní silou na některém relevantním trhu pro koncové uživatele a dospěl-li po provedení konzultace podle § 130 a § 131 Zákona k závěru, že uložení výše uvedených povinností nebude v souladu s čl. 17 Směrnice o univerzální službě sjednána náprava, je Úřad oprávněn dotčenému podniku rozhodnutím zakázat:

- a) neodůvodněné nebo nepřiměřené zvýhodňování některých koncových uživatelů,
- b) nepřiměřené vzájemné vázání služeb,
- c) účtování neúměrně vysokých cen,
- d) omezování hospodářské soutěže stanovením dumpingových cen.

Pokud výše uvedené zákazy již na trhu existují, Úřad může rozhodnout o jejich zachování, změně nebo zrušení.

V případě nadnárodních trhů Úřad postupuje v souladu s právem Evropských společenství a provádí společně s dotčenými národními regulátory analýzu relevantního trhu a popřípadě stanoví subjekt s významnou tržní silou. Po projednání s dotčenými národními regulačními úřady může Úřad rozhodnout o uložení zavedení povinností pro subjekt/subjekty s významnou tržní silou.

Úřad při analýze a volbě nápravných opatření zvažuje pravděpodobný dopad svých zásahů a sleduje jejich účinky během celého intervalu mezi jednotlivými analýzami.

Část C – Analýza relevantního trhu č. 1 – přístup k veřejné telefonní síti v pevném místě

1. Úvod

Český telekomunikační úřad podle § 51 až 53 Zákona provedl analýzu relevantního trhu „přístup k veřejné telefonní síti v pevném místě“, který je označen jako trh č. 1 v souladu s čl. 2 Opatření.

Nabytím účinnosti Opatření obecné povahy č. OOP/1/02/2008-2 byly sloučeny bývalý relevantní trh č. 1 – přístup k veřejné telefonní síti v pevném místě pro nepodnikající fyzické osoby a bývalý relevantní trh č. 2 – přístup k veřejné telefonní síti v pevném místě pro právnické a podnikající fyzické osoby.

Úřad podrobil trh nové analýze po uplynutí maximální lhůty dané Zákonem, tj. po třech letech od vydání Opatření obecné povahy analýza trhu č. A/1/04.2006-17 trh č. 1 – přístup k veřejné telefonní síti v pevném místě pro nepodnikající fyzické osoby, která nabyla účinnosti 24. dubna 2006 a vydání Opatření obecné povahy analýza trhu č. A/2/04.2006-18 trh č. 2 – přístup k veřejné telefonní síti v pevném místě pro právnické a podnikající fyzické osoby, která nabyla účinnosti dne 24. dubna 2006. Na základě opatření č. A/1/04.2006-17 vydal Úřad rozhodnutí č. SMP/1/04.2006-6, kterým stanovil společnost Telefónica O2 Czech Republic, a.s. (dříve ČESKÝ TELECOM, a.s.) společností s významnou tržní silou na trhu č. 1 – přístup k veřejné telefonní síti v pevném místě pro nepodnikající fyzické osoby. Na základě opatření č. A/2/04.2006-18 vydal Úřad rozhodnutí č. SMP/2/04.2006-7, kterým stanovil společnost Telefónica O2 Czech Republic, a.s. (dříve ČESKÝ TELECOM, a.s.) společností s významnou tržní silou na trhu č. 2 – přístup k veřejné telefonní síti v pevném místě pro právnické a podnikající fyzické osoby. Povinnosti na trhu č. 1 – přístup k veřejné telefonní síti v pevném místě pro nepodnikající fyzické osoby byly společnosti Telefónica O2 Czech Republic, a.s. uloženy rozhodnutím č. REM/1/04.2006-12 a cenová regulace rozhodnutím č. CEN/1/04.2006-15. Cenová regulace byla následně zrušena rozhodnutím č. CEN/1/04.2008-1. Povinnosti na trhu č. 2 – přístup k veřejné telefonní síti v pevném místě pro právnické a podnikající fyzické osoby byly společnosti Telefónica O2 Czech Republic, a.s. uloženy rozhodnutím č. REM/2/04.2006-13.

Úřad pro účely sběru dat pro provedení analýzy relevantního trhu zpracoval dotazníky, které přidělil na svém portále vyhrazeném pro Elektronický sběr dat <https://monitoringtrhu.ctu.cz/ctu> dotčeným subjektům dle evidence podnikatelů vedené Úřadem.

Úřad obdržel vyplněný dotazník od všech 105 podnikatelů, kteří oznámili Úřadu provozování veřejné pevné telefonní sítě.

Cílem analýzy relevantního trhu je definování tohoto trhu v národních podmínkách České republiky a následné posouzení, zda trh je efektivně konkurenční, návrh případného stanovení podniku s významnou tržní silou a návrh případného uložení povinností podle Zákona.

Úřad postupoval při definování relevantního trhu, při vlastní analýze relevantního trhu a při určení nápravných opatření subjektům s významnou tržní silou podle Zákona, Vyhlášky, Opatření a v souladu s Metodikou uvedenou v části B.

Úřad provedl sběr dat a potřebných informací a zpracoval návrh analýzy, který byl prodiskutován se zástupci asociací operátorů. Dále byla provedena veřejná konzultace v souladu se Zákonem.

Úřad při analýze relevantního trhu:

- definoval trh věcně, územně a časově,
- analyzoval trh z hlediska určení samostatné a společné významné tržní síly,
- vyhodnotil stávající regulační opatření,
- navrhl uplatnění přiměřených nápravných opatření.

Úřad konstatuje, že obdržená data jsou pro účel analýzy trhu dostatečně vypovídající, neboť byla získána od všech dotčených podnikatelských subjektů, které působí na analyzovaném trhu.

2. Definování relevantního trhu

2.1 Věcné vymezení

Předmětem definování je relevantní trh uvedený jako trh č. 1 – přístup k veřejné telefonní síti v pevném místě. Jedná se o možnost koncového uživatele²⁾ fyzicky připojit koncové zařízení k veřejné telefonní síti za účelem uskutečňování veřejně dostupné telefonní služby poskytované v pevném místě, tj. poloha koncového bodu se nemění, je trvale definována přesnou geografickou adresou a má případně omezený rozsah kolem tohoto koncového bodu.

Přístup může být zajištěn technologickým řešením prostřednictvím linky PSTN (ISDN), optického vedení, televizních kabelových rozvodů, bezdrátových sítí (FWA, WiFi) nebo prostřednictvím mobilních sítí, pokud je koncovému účastníkovi poskytovatelem služeb zrušena nebo omezena mobilita služeb např. technickým nebo technologickým řešením koncového bodu nebo přístupové sítě. Součástí trhu jsou i přípojky realizované prostřednictvím širokopásmového přístupu, je-li na nich poskytována veřejně dostupná telefonní služba. Širokopásmové přípojky, na kterých je poskytována veřejně dostupná telefonní služba, zahrnul Úřad s ohledem na specifickou situaci v České republice, kde jsou tyto typy přípojek ve velké míře využívány k přístupu k veřejně dostupné telefonní službě poskytované prostřednictvím VoIP.

Na tomto trhu je poskytován přístup k veřejné telefonní síti v pevném místě zejména prostřednictvím účastnického kovového vedení.

Vzhledem k tomu, že na relevantní trh jsou zahrnuty všechny produkty, které zajišťují přístup k veřejné telefonní síti v pevném místě, a to jak pro nepodnikající fyzické, tak i pro právnické a podnikající fyzické osoby, Úřad zkoumal, zda jsou všechny tyto produkty vzájemně zastupitelné, a to jak z pohledu zákazníka, tak z pohledu poskytovatele a došel k následujícím závěrům.

Ze všech zvažovaných produktů, jejichž prostřednictvím může být zajištěn přístup k veřejné telefonní síti v pevném místě, vykazují vysokokapacitní přípojky ISDN 30 a 2 Mbit specifické vlastnosti z pohledu vzájemné zastupitelnosti s ostatními produkty.

²⁾ § 2 písm. c) Zákona.

Z pohledu zákazníka jsou vysokokapacitní přípojky ISDN 30 a 2 Mbit vnímány jako nadstandardní. Představují pro zákazníka ve srovnání s ostatními produkty služby s nesrovnatelně vyššími užitnými vlastnostmi a vyšší kvalitou. Tomu odpovídá i úroveň cen za tyto přípojky, které jsou také podstatně vyšší. Vzhledem k uvedeným skutečnostem lze předpokládat zastupitelnost pouze jedním směrem, tj. přechod na kvalitnější službu, a to v souvislosti s požadavkem zákazníka na vyšší kvalitu či užitnou hodnotu poskytnuté služby. Úřad zjistil, že v praxi k přechodu zákazníků mezi těmito a ostatními způsoby přístupu dochází jen výjimečně. Tato kvalitativní a cenová odlišnost produktů na relevantním trhu vedla Úřad k závěru rozdělit v rámci analýzy relevantní trh na dva oddělené segmenty.

Závěr byl dále potvrzen existencí vysokých transakčních nákladů pro účastníka v případě jeho přechodu na vysokokapacitní přípojky z ostatních produktů. Vysokokapacitní přípojky ISDN 30 a 2 Mbit slouží především k připojení specifických koncových zařízení (např. pobočková ústředna) a bez tohoto koncového zařízení je není možné používat pro přístup k veřejné telefonní síti. Naproti tomu lze u ostatních druhů přípojek použít běžné koncové zařízení. Z pohledu zákazníka se jedná o překážku přechodu na kvalitnější službu v podobě zásadního navýšení transakčních nákladů souvisejících s případnou nutností pořízení nových typů koncových zařízení.

Z pohledu poskytovatele jsou rozhodujícím faktorem zastupitelnosti náklady na zřízení přípojky. Ty jsou výrazně vyšší v případě nabídky vysokokapacitních přípojek. Aby mohl poskytovatel přístup nabídnout svému zákazníkovi přechod na vysokokapacitní přípojku, musí vynaložit dodatečné investice do síťové technologie a infrastruktury. Zastupitelnost na straně nabídky je tedy také limitovaná, a to zejména ekonomickou návratností investic. Budování vysokokapacitních přípojek proto neprobíhá plošně, ale pouze ve vybraných lokalitách s budoucím potenciálem poskytování služeb nebo individuálně na přání zákazníka.

Vzhledem k výše uvedenému bude Úřad analyzovat kritéria charakterizující úroveň konkurence pro obě kategorie těchto produktů odděleně v následujících segmentech.

Segment A zahrnuje přístup k veřejné telefonní síti v pevném místě prostřednictvím analogové a digitální přípojky ISDN (s výjimkou velkokapacitní přípojky ISDN 30) a přípojky realizované prostřednictvím širokopásmového přístupu (realizovaného prostřednictvím optického vedení, televizních kabelových rozvodů, bezdrátových sítí FWA nebo WiFi), je-li na nich poskytována veřejně dostupná telefonní služba.

Segment B zahrnuje přístup k veřejné telefonní síti v pevném místě prostřednictvím přípojek ISDN 30 a přípojek 2 Mbit.

Úřad zkoumal dané vymezení trhu z hlediska možných substitutů na straně poptávky a nabídky a konstatoval, že na zkoumaném trhu přístup k veřejné telefonní síti v pevném místě nenalezl žádný substitut.

2.2 Územní vymezení

Rozhodující většina podnikatelů neomezuje svoji nabídku na vybrané regiony, ale nabízí služby plošně na území celé České republiky. Služba přístup k veřejné telefonní síti v pevném místě je podnikateli nabízena pro stejné uživatelské skupiny za stejných cenových podmínek v rámci celé České republiky, soutěžní podmínky jsou tedy na celém území dostatečně homogenní. Služby tedy nejsou nabízeny v jednotlivých regionech za zřetelně odlišitelných podmínek.

Vzhledem k tomu, že společnost Telefónica O2 Czech Republic, a.s. strukturuje nabídku do třech zón (viz velkoobchodní nabídka RACO společnosti Telefónica O2 Czech

Republic, a.s.), se Úřad v případě Segmentu B zabýval případným vlivem na územní vymezení. Úřad na základě získaných informací o rozdělení jednotlivých zákazníků v rámci jednotlivých zón u největšího konkurenčního poskytovatele služeb na Segmentu B dospěl k závěru, že rozdělení těchto zákazníků do jednotlivých zón je u tohoto poskytovatele, pokud jde o podíly přípojek na jednotlivých segmentech z celkového počtu provozovaných přípojek, obdobné.

Úřad proto došel k závěru, že územním vymezením Segmentu A i Segmentu B relevantního trhu č. 1 – přístup k veřejné telefonní síti v pevném místě je území celé České republiky.

2.3 Časové vymezení

Na Segmentu A analyzovaného trhu v současné době působí na 105 podnikatelských subjektů, které nabízejí službu přístup k veřejné telefonní síti v pevném místě.

Na Segmentu B analyzovaného trhu v současné době působí na 17 podnikatelských subjektů, které nabízejí službu přístup k veřejné telefonní síti v pevném místě.

S ohledem na charakter obou Segmentů trhu se nepředpokládá významná změna v jeho vývoji, proto je časový rámeček pro analýzu vymezen obdobím tří let.

3. Analýza relevantního trhu

3.1 Samostatná významná tržní síla

3.1.1 Tržní podíl a vývoj tržních podílů

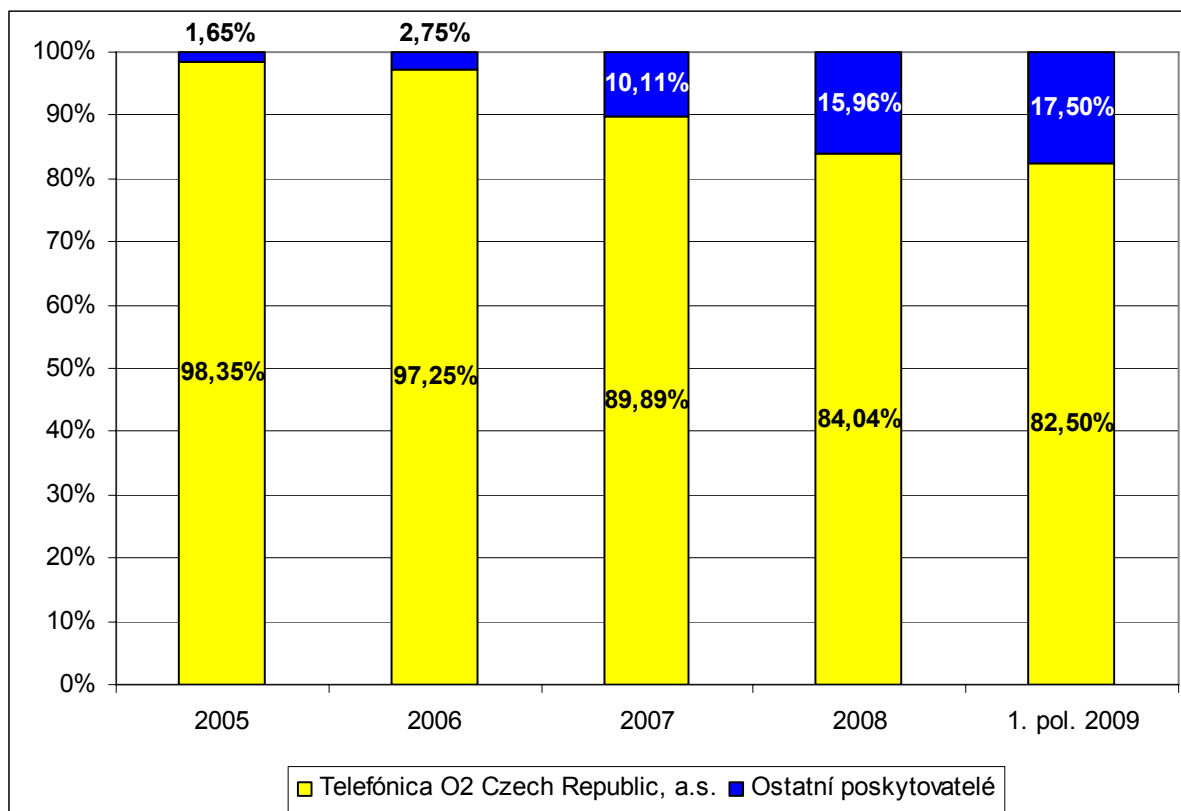
Úřad analyzoval počet přípojek k veřejné telefonní síti v pevném místě.

Velikost a vývoj tržního podílu

Segment A

V rámci tohoto kritéria Úřad sledoval vývoj počtu aktivních přípojek pro Segment A, tj. přístup k veřejné telefonní síti v pevném místě prostřednictvím analogové a digitální přípojky, ISDN (s výjimkou ISDN 30) a přípojky realizované prostřednictvím širokopásmového přístupu, je-li na nich poskytována veřejně dostupná telefonní služba.

Graf č. 1: Vývoj tržních podílů poskytovatelů přístupu k veřejné telefonní síti v pevném místě vyjádřený v počtu přípojek pro Segment A



Tab. č. 1: Podíl poskytovatelů přístupu k veřejné telefonní síti na celkovém počtu přípojek Segmentu A

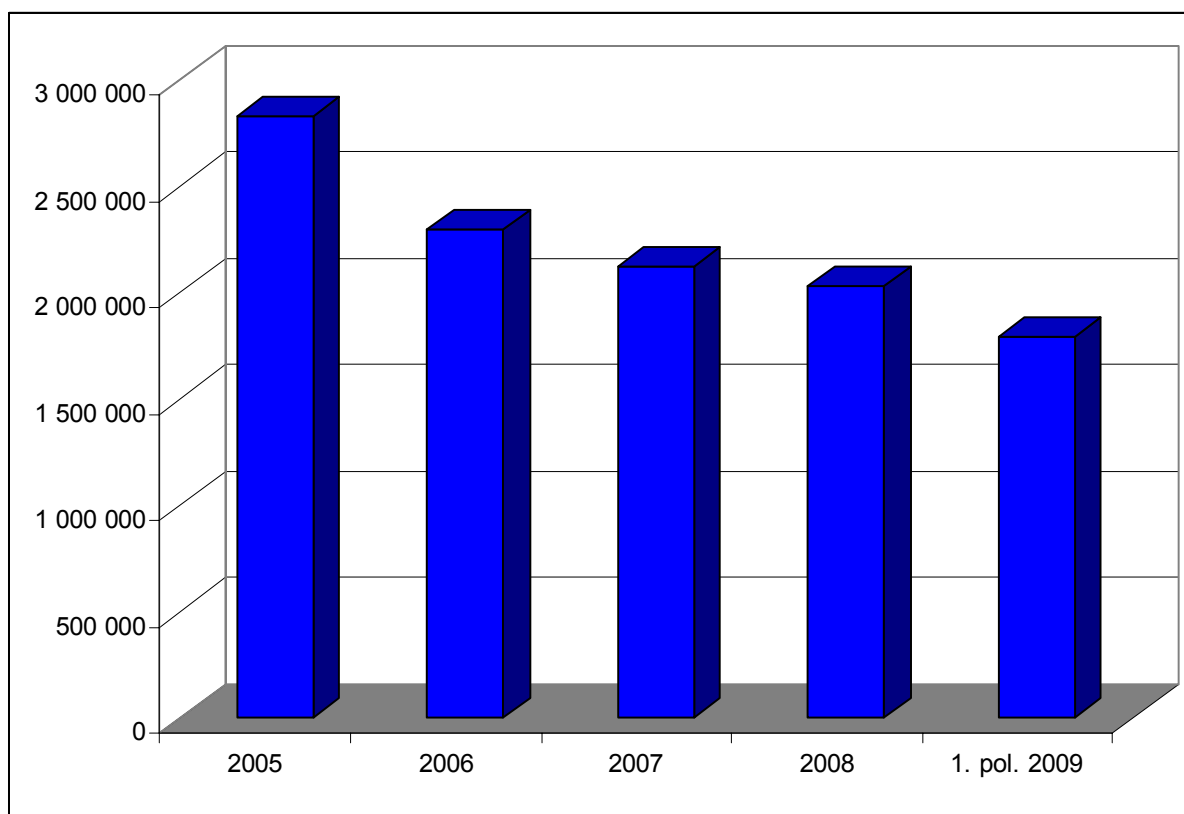
Poskytovatel přístupu na Segmentu A trhu č. 1	Podíl na celkovém počtu přípojek Segmentu A v % k 31. 12. 2008	Podíl na celkovém počtu přípojek Segmentu A v % k 30. 6. 2009
Telefónica O2 Czech Republic, a.s.	84,04 %	82,50 %
UPC Česká republika, a.s.	6,25 %	8,09 %
MobilKom, a.s.	3,35 %	3,68 %
České Radiokomunikace a.s.	1,93 %	2,22 %
ČEZ ICT Services, a. s.	1,13 %	1,20 %
MATTES AD, spol. s r.o.	0,66 %	0,79 %
GTS NOVERA s.r.o.	0,42 %	0,50 %
VOLNÝ, a.s.	0,32 %	0,01 %
Ostatní	1,90 %	1,01 %

Z grafu č. 1 je zřejmé, že se ve sledovaném období podíl společnosti Telefónica O2 Czech Republic, a.s. zmenšil o téměř 16 %, přičemž k výraznějšímu poklesu začalo docházet od roku 2007. Tento pokles byl mimo jiné způsoben přechodem účastníků na služby poskytované ostatními operátory, zejména společnostmi UPC Česká republika, a.s. a MobilKom, a.s., a dalšími poskytovateli nabízejícími technologii VoIP prostřednictvím širokopásmového přístupu. Zatímco v roce 2005 činil podíl společnosti Telefónica O2 Czech Republic, a.s. 98,35 %, za první pololetí roku 2009 činil její podíl 82,50 %. Celkový podíl ostatních poskytovatelů za první pololetí roku 2009 činil 17,5 %.

Z posledního sloupce grafu č. 1, kde jsou uvedeny podíly na Segmentu A ke 30. červnu 2009 (tj. za první pololetí 2009), je patrné, že se podíl společnosti Telefónica O2 Czech Republic, a.s. i nadále snižuje.

Úřad dále pro informaci uvádí graf vývoje celkového počtu přípojek na Segmentu A analyzovaného trhu, ze kterého je patrné, že celkový počet přípojek na analyzovaném segmentu se v průběhu analyzovaného období snižoval.

Graf č. 2: Vývoj celkového počtu přípojek na Segmentu A

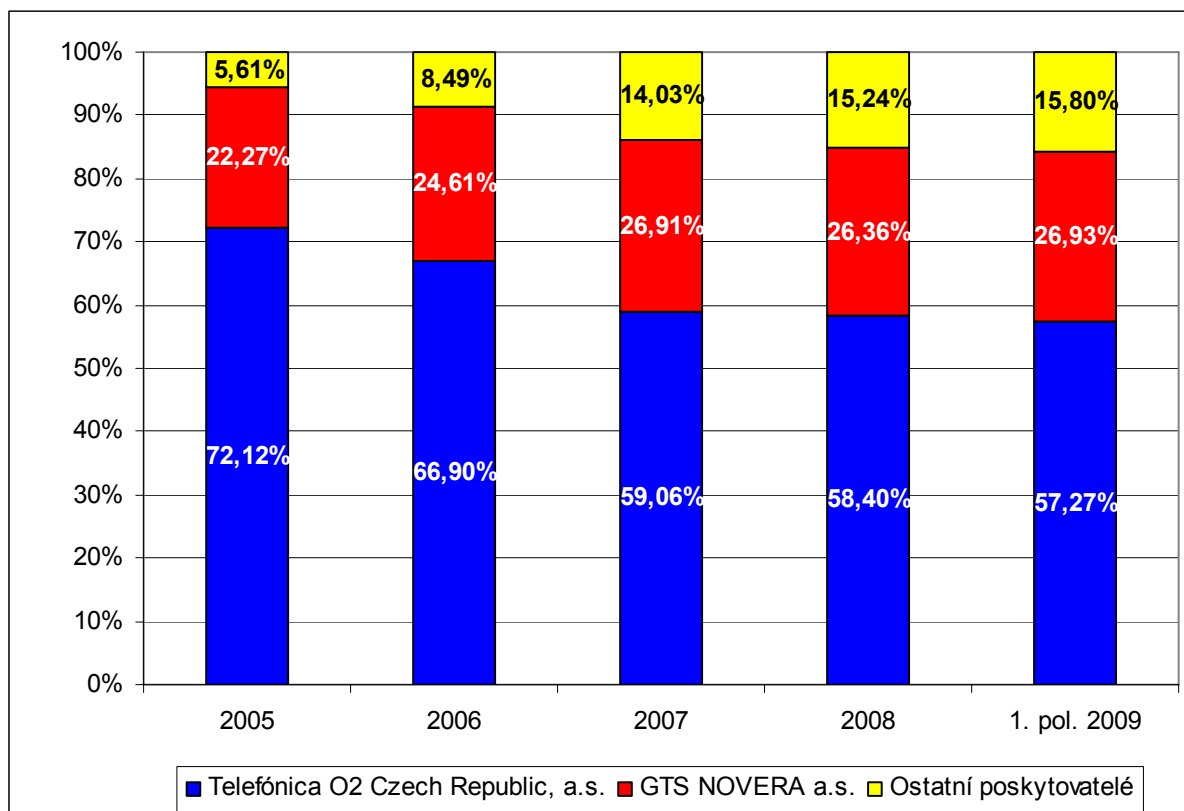


Úřad očekává, že v dalším období do příští analýzy se bude nadále snižovat celkový počet přípojek na Segmentu A analyzovaného trhu a dále že dojde k pozvolnému růstu tržních podílů alternativních operátorů na úkor společnosti Telefónica O2 Czech Republic, a.s.

Segment B

V rámci tohoto kritéria Úřad sledoval vývoj počtu aktivních přípojek pro Segment B, tj. přístup k veřejné telefonní síti v pevném místě prostřednictvím přípojek ISDN 30 a přípojek 2 Mbit.

Graf č. 3: Vývoj podílů poskytovatelů přístupu k veřejné telefonní síti v pevném místě vyjádřený v počtu přípojek pro Segment B



Tab. č. 2: Podíl poskytovatelů přístupu k veřejné telefonní síti na celkovém počtu přípojek Segmentu B k 31. 12. 2008

Poskytovatel přístupu na Segmentu B trhu č. 1	Podíl na celkovém počtu přípojek Segmentu B v % k 31. 12. 2008	Podíl na celkovém počtu přípojek Segmentu B v % k 30. 6. 2009
Telefónica O2 Czech Republic, a.s.	58,35 %	57,27 %
GTS NOVERA s.r.o.	26,36 %	26,93 %
České Radiokomunikace a.s.	4,33 %	4,61 %
Volný, a.s.	3,22 %	3,07 %
T-Mobile Czech Republic, a.s.	1,92 %	1,94 %
BroadNet Czech, a.s.	1,38 %	1,17 %
Dial Telecom, a.s.	1,06 %	1,17 %
T-Systems Czech Republic a.s.	0,95 %	0,94 %
ČEZ ICT Services, a. s.	0,83 %	0,89 %
Ostatní	1,60 %	2,01 %

Z grafu č. 2 je zřejmé, že na Segmentu B působí dva významní poskytovatelé (Telefónica O2 Czech Republic, a.s. a GTS NOVERA s.r.o.), kteří mají dohromady téměř 85 %. Dále je z grafu patrné, že se podíl společnosti Telefónica O2 Czech Republic, a.s. v průběhu sledovaného období snížil o téměř 15 %, naproti tomu podíl společnosti GTS NOVERA s.r.o. se v průběhu sledovaného období zvýšil o téměř 5 %. Podíl ostatních poskytovatelů se v průběhu sledovaného období zvýšil o více než 10 %. Podíl společnosti Telefónica O2 Czech Republic, a.s. ke 30. 6. 2009 na Segmentu B činil 57,27 %.

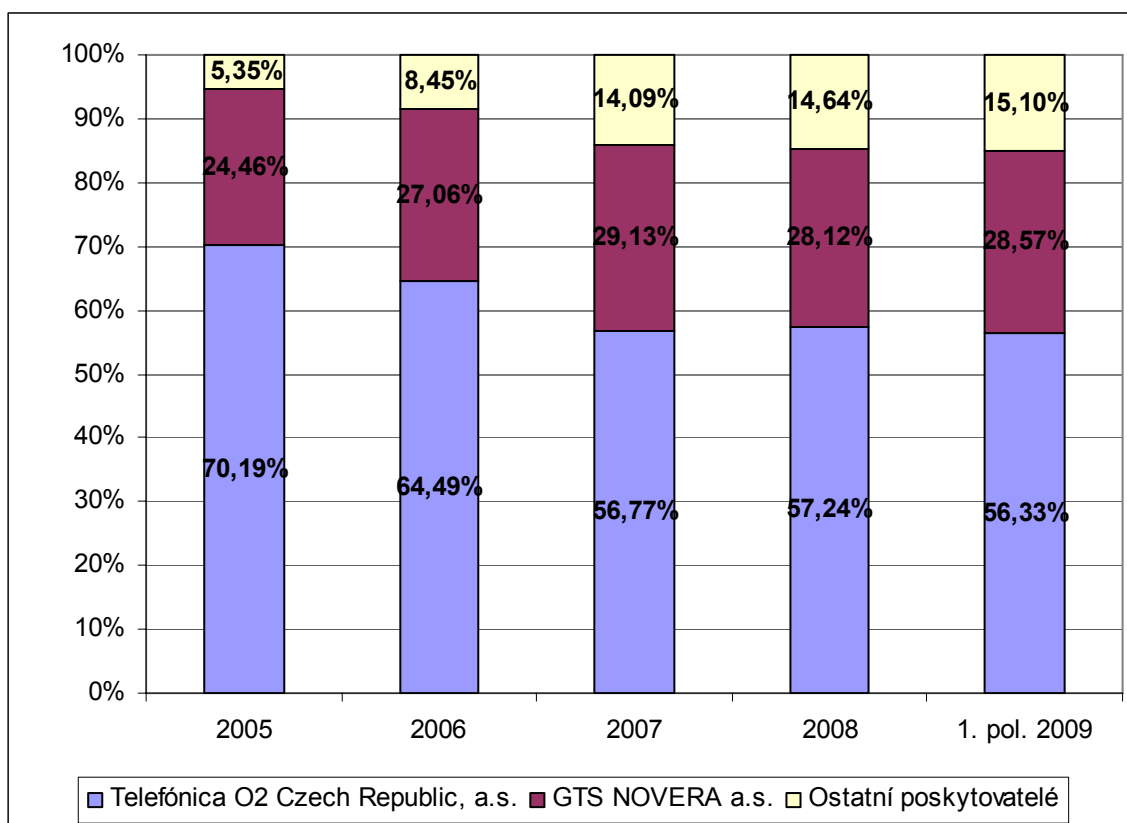
K největším změnám v podílech došlo mezi roky 2006 a 2007, kdy se projeví účinky regulace na souvisejícím relevantním trhu č. 4 – velkoobchodní (fyzický) přístup k infrastruktuře sítě (včetně sdíleného nebo plného zpřístupnění účastnického vedení) v pevném místě (dříve relevantní trh č. 11).

Od roku 2007 se podíly mění cca o 1 procentní bod za rok, což odpovídá i vývoji na souvisejícím relevantním trhu č. 4. Tato zanedbatelná změna v tržních podílech v období od roku 2007 až po první pololetí 2009 je podle názoru Úřadu do značné míry způsobena nasycením poptávky po těchto typech připojení. Tomu odpovídá skutečnost, že celkový počet přípojek na Segmentu B se v těchto letech mění v řádech jednotek.

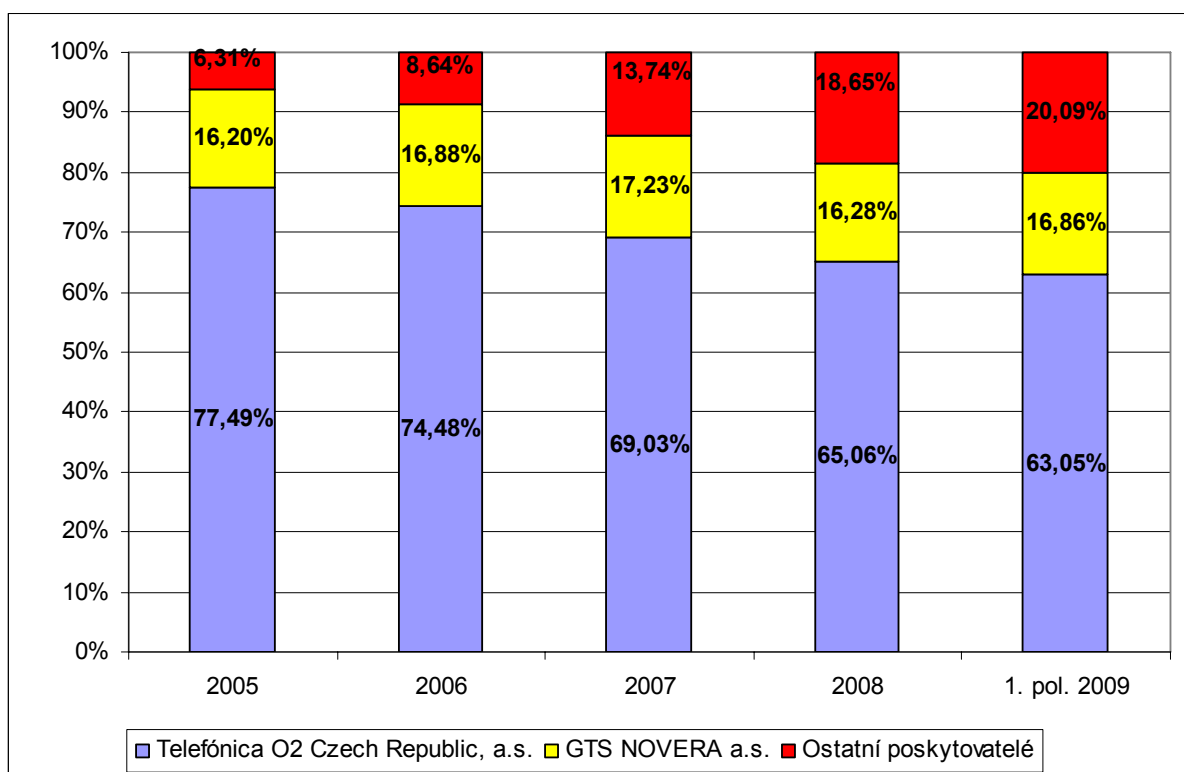
Úřad očekává, že v dalším období do příští analýzy bude Segment B spíše dále stagnovat s tím, že se již nebude zvyšovat celkový počet přípojek na tomto segmentu analyzovaného trhu a dále bude docházet pouze k pozvolnému poklesu tržního podílu společnosti Telefónica O2 Czech Republic, a.s.

Úřad dále pro účel vyhodnocení podnětu od společnosti GTS NOVERA s.r.o. na doplnění analýzy tohoto trhu v souvislosti s velkoobchodní nabídkou velkoobchodní služby přístupu v pevném místě k veřejně dostupné telefonní službě (WLR) uvádí vývoj podílů na Segmentu B podle jednotlivých typů přípojek:

Graf č. 4: Vývoj podílů poskytovatelů přístupu k veřejné telefonní síti v pevném místě vyjádřený v počtu přípojek ISDN 30



Graf č. 5: Vývoj podílů poskytovatelů přístupu k veřejné telefonní síti v pevném místě vyjádřený v počtu přípojek 2 Mbit



Z grafů č. 3 a 4 je zřejmé, že ve sledovaném období došlo v případě společnosti Telefónica O2 Czech Republic, a.s. ke snížení podílů u přípojek ISDN 30 i 2 Mbit o více jak 10 %. Podíl společnosti GTS NOVERA s.r.o. se u obou typů přípojek zásadně nezměnil, v případě ostatních poskytovatelů však došlo ke zvýšení jejich podílu u přípojek ISDN 30 o cca 10 % a u přípojek 2 Mbit o cca 15 %.

3.1.2 Kritéria zaměřená na charakteristiku podniku

Celková velikost podniku

Úřad zkoumal toto kritérium odděleně pro oba segmenty. Závěry zkoumání jsou pro oba segmenty stejné.

Na trhu působí několik subjektů s významnou majetkovou a finanční silou. Mezi těmito subjekty vyniká společnost Telefónica O2 Czech Republic, a.s., která disponuje jak mimořádnou majetkovou a finanční silou, tak i přístupovou sítí na území celé České republiky.

Kontrola infrastruktury nesnadno duplikovatelné

Úřad zkoumal toto kritérium odděleně pro oba segmenty.

Telefónica O2 Czech Republic, a.s. vlastní rozhodující část infrastruktury pevných sítí pro analyzovaný trh, která pokrývá téměř celé území ČR, a to pro Segment A i Segment B. Tato infrastruktura reprezentuje investici v řádu desítek miliard korun, a proto si podobnou investici může dovolit pouze podnik s mimořádnou majetkovou a finanční silou, který by zvládl časovou a investiční náročnost celoplošného vybudování přístupové sítě.

Segment A

Na analyzovaném segmentu není prostor pro budování další celoplošné paralelní (duplicitní) infrastruktury srovnatelných parametrů. Vynaložení takových investic by nezajišťovalo ekonomickou návratnost.

Nicméně alternativní operátoři mohou pro poskytování služeb na tomto segmentu využít i jiné prostředky než budování vlastních přístupových sítí, např. využitím velkoobchodních služeb LLU, WLR či naked DSL.

Segment B

Na analyzovaném segmentu není prostor pro budování další celoplošné paralelní (duplicitní) infrastruktury srovnatelných parametrů. Vynaložení takových investic by nezajišťovalo ekonomickou návratnost. Přístupové sítě alternativních operátorů, realizované různými technologiemi, jsou proto zpravidla pouze lokálního charakteru, což zcela odpovídá charakteru poptávky na tomto segmentu. Nové sítě se vyplatí budovat pouze v provozně atraktivních lokalitách a v lokalitách s minimální mírou rizika investic.

Nicméně alternativní operátoři mohou pro poskytování služeb na tomto segmentu v lokalitách se zákazníky se zajištěnou ekonomickou návratností využít i jiné prostředky než budování vlastních přístupových sítí, např. využitím velkoobchodních služeb LLU, či ve specifických případech pronájmu okruhů.

Vertikální integrace

Úřad zkoumal toto kritérium odděleně pro oba segmenty. Závěry zkoumání jsou pro oba segmenty stejné.

Telefónica O2 Czech Republic, a.s. jako vlastník rozhodující části infrastruktury pevných sítí, zejména přístupové sítě (bývalý relevantní trh č. 11), je schopen jednat nezávisle na svých konkuretech a prostřednictvím této infrastruktury poskytovat produkt nebo službu i na analyzovaném maloobchodním trhu (relevantní trh č. 1 – přístup k veřejné telefonní síti v pevném místě).

Ceny a ziskovost

Segment A

Ceny za přístup k veřejné telefonní síti v pevném místě zahrnují ceny za službu přístupu k veřejné telefonní síti v pevném místě pro nepodnikající fyzické osoby (Pevná linka bytová bez Mini, Pevná linka bytová s Mini a Digitální linka ISDN 2) a ceny za službu přístupu k veřejné telefonní síti v pevném místě pro právnické a podnikající fyzické osoby (Pevná linka podniková a Digitální linka ISDN 2).

Ceny za přístup k veřejné telefonní síti v pevném místě pro nepodnikající fyzické osoby (tj. Pevná linka a Digitální linka ISDN 2) zahrnuté do Segmentu A byly od předchozí analýzy relevantního trhu provedené v roce 2006 regulované.

V rámci tohoto segmentu byla společnost Telefónica O2 Czech Republic, a.s., jako podniku s významnou tržní silou, uložena povinnost související s regulací cen a bylo vydáno rozhodnutí o ceně č. CEN1/04.2006-15, kterým byly uloženy povinnosti u služby přístupu k veřejné telefonní síti v pevném místě pro nepodnikající fyzické osoby za účelem využívání veřejně dostupné telefonní služby, a to nákladová orientace cen a odstranění křížového financování u cenového plánu Mini do jednoho roku od nabytí právní moci uvedeného rozhodnutí, tj. do 2. května 2007.

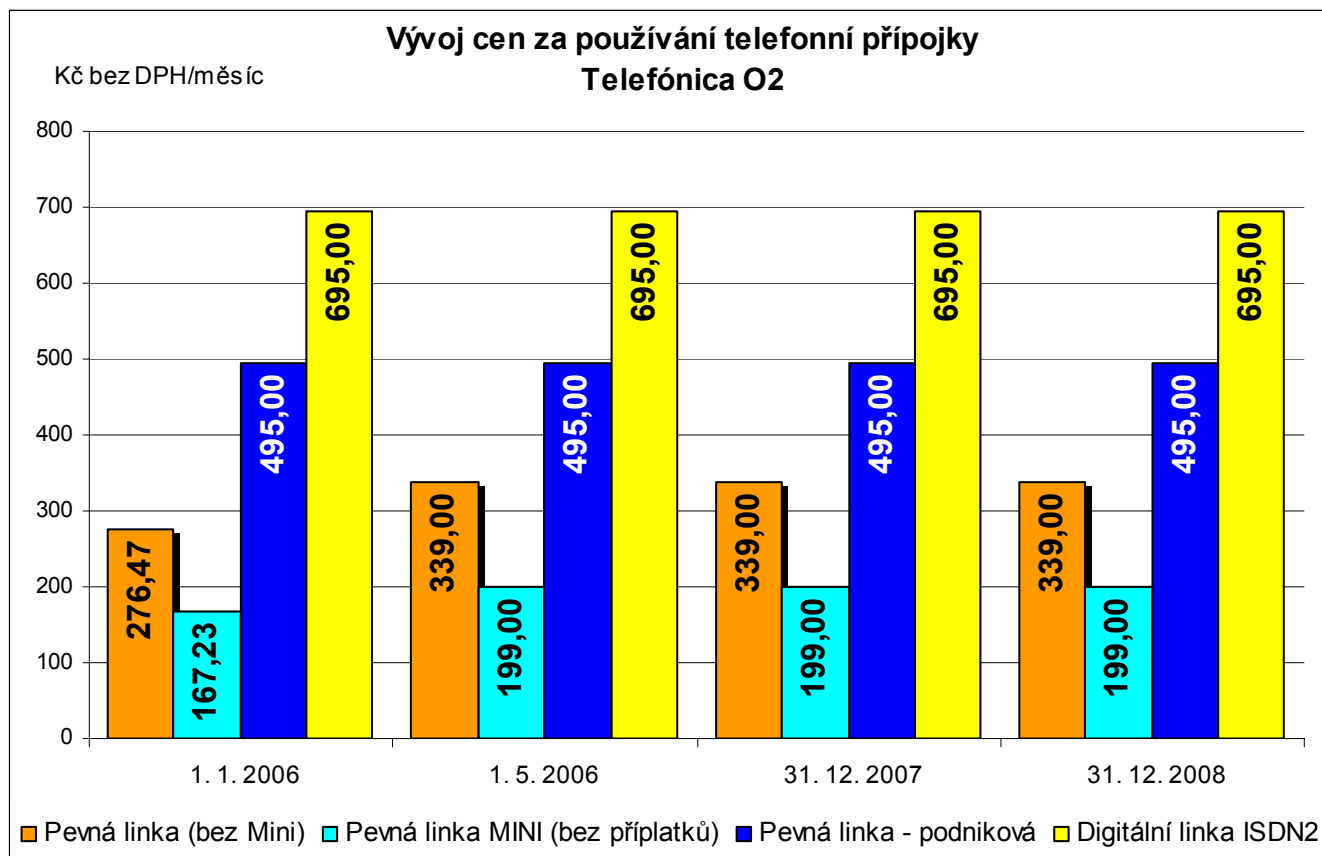
Po splnění uložených povinností byla ke 30. 4. 2008 regulace na relevantním trhu k veřejné telefonní síti v pevném místě pro nepodnikající fyzické osoby zrušena rozhodnutím o ceně č. CEN/1/04.2008-1, neboť pominul důvod k jejímu uložení.

Ceny na trhu přístup k veřejné telefonní síti v pevném místě pro nepodnikající fyzické osoby se po poslední provedené analýze (duben 2006) změnily v květnu 2006 a poté až doposud stagnují, a to i přesto, že od roku 2008 nejsou regulovány.

Ceny za přístup k veřejné telefonní síti v pevném místě pro právnické a podnikající fyzické osoby zahrnuté do Segmentu A se nezměnily, přestože od května 2006 nebyly cenově regulovány.

Následující graf ukazuje vývoj cen v období platnosti regulace prostřednictvím maximálních cen stanovených podle zákona o telekomunikacích do jejího zrušení v květnu 2006, v období cenové regulace nastavené po analýze relevantního trhu č. 1 provedené začátkem roku 2006 (uplatňované prostřednictvím nákladové orientace cen do dubna 2008) a dále v období po zrušení regulace cen.

Graf č. 6: Vývoj cen za používání telefonní přípojky – Telefónica O2 – Segment A



Z grafu č. 6 vyplývá, že ceny za používání telefonních přípojek bytových a telefonních přípojek podnikových označených jako „Pevná linka“ jsou na tomto segmentu trhu rozdílné. Tento rozdíl je způsoben zejména historickým vývojem, který je typický i v ostatních evropských zemích. Ceny za používání digitální linky ISDN 2 jsou u telefonních přípojek bytových i podnikových stejně vysoké. Přibližně od roku 2003 dochází k výraznému poklesu v počtu telefonních přípojek a jednou z možností společnosti Telefónica O2 Czech Republic, a.s., jak tento pokles eliminovat, zejména u telefonních přípojek bytových, je

nezvyšovat ceny. Současné ceny za používání telefonních přípojek bytových pokrývají náklady a dosahují jen mírného zisku, takže nedochází ke křížovému financování. U telefonních přípojek podnikových se cena za používání rovněž nemění, avšak zahrnuje vyšší zisk než cena telefonních přípojek bytových. Ani v tomto případě nedochází ke křížovému financování. I když s ohledem na pokles počtu přípojek rostou jednotkové náklady na přípojku, lze předpokládat, že snahou operátora bude minimalizovat úbytek přípojek i tím, že nebude zvyšovat ceny. Jak vyplývá z grafu č. 5, ceny za používání jednotlivých typů telefonních přípojek v období od poslední analýzy stagnovaly. Vlivem inflace však docházelo k relativnímu poklesu cen.

Tab. č. 3: **Porovnání relací cen balíčků služeb zahrnujících cenu za používání telefonní přípojky u vybraných operátorů**

operátoři	cenový tarif / balíček služeb	Kč bez DPH
Telefónica O2 Czech Republic, a.s.	O2 Standard	339,00
	O2 Volání 300 *)	436,97
	O2 Volání 800 *)	487,39
UPC Česká republika, a.s.	Basic	184,87
	Kredit 150 *)	126,05
	Kredit 200 *)	168,07
MobilKom, a.s.	U:fonův telefon 200 minut	252,10
	3G internet s pevnou *) **)	336,13
České Radiokomunikace a.s.	Premium Telefon *) **)	649,00
Volný, a.s.		277,31

*) Cenové tarify obsahují volné minuty pro různé druhy volání

**) Cenové tarify obsahují cenu za přístup k Internetu

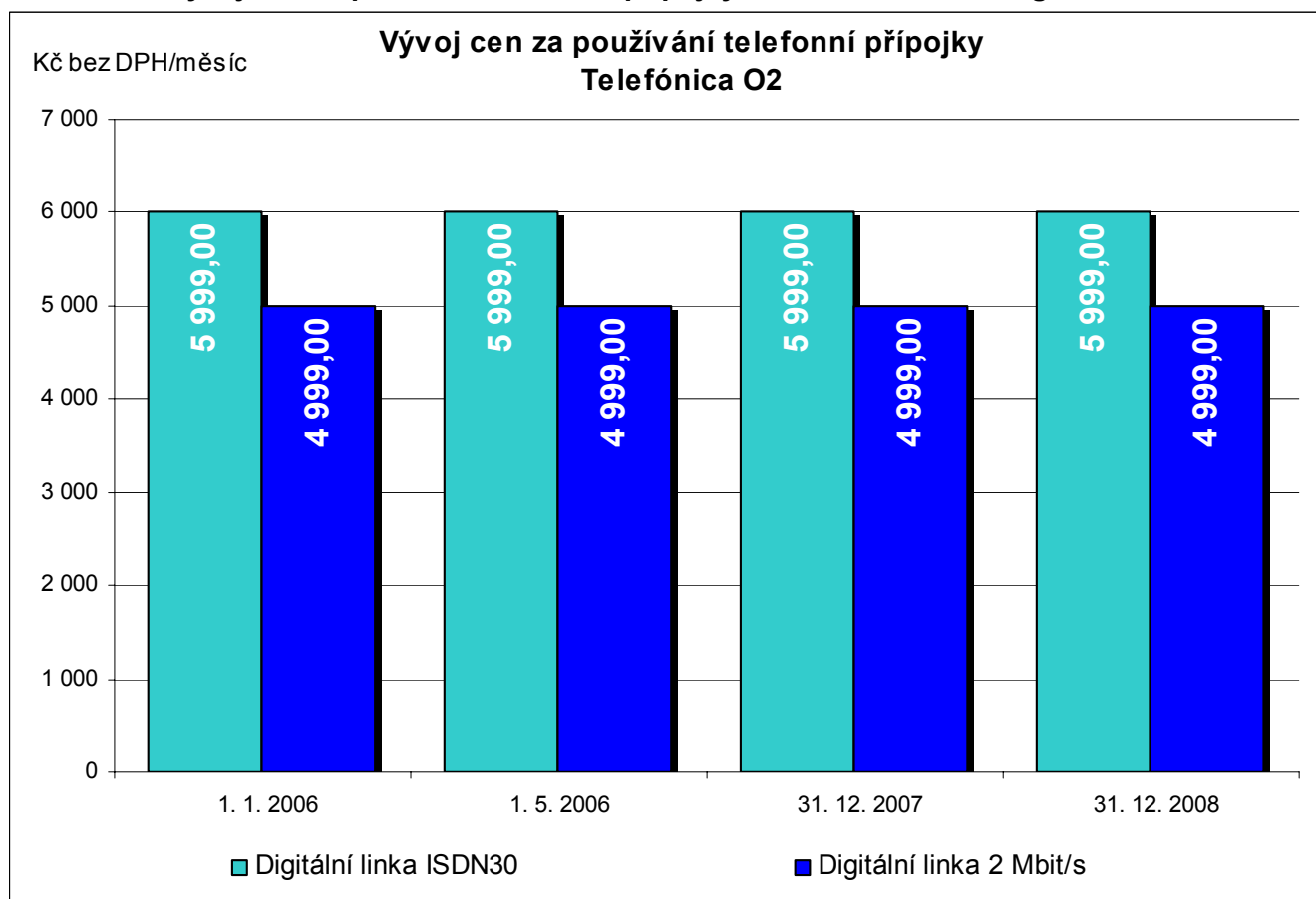
Alternativní operátoři nabízejí tzv. balíčky služeb, které za jednu měsíční cenu zahrnují kromě přístupu i telefonní službu včetně kreditu nebo volných minut, případně jiných výhod pro zákazníka anebo zahrnují společně telefonní službu se službou přístupu k síti Internet. Nelze proto jednoznačně porovnat pouze ceny za přístup k veřejné telefonní síti jednotlivých operátorů. Maloobchodní nabídky zahrnují rozdílné podmínky a výhody pro zákazníka, jak vyplývá i z výše uvedené tabulky č. 3. Ceny společnosti Telefónica O2 Czech Republic, a.s. nejsou výrazně vyšší ani výrazně nižší než ceny nabídek ostatních operátorů.

Úřad proto neshledal důvod pro regulaci cen na tomto segmentu relevantního trhu.

Segment B

Ceny za přístup k veřejné telefonní síti v pevném místě v rámci Segmentu B, zahrnují ceny za službu přístupu k veřejné telefonní síti v pevném místě prostřednictvím Digitální linky ISDN 30 a Digitální linky 2 Mbit/s. Uvedené telefonní přípojky jsou využívány téměř výhradně právníky a podnikajícími fyzickými osobami. Ceny za využívání přístupu k těmto přípojkám nebyly regulovány (s výjimkou 2 Mbit/s u nepatrného počtu nepodnikajících fyzických osob regulovaných do 24. 4. 2008), přesto si od roku 2006 zachovaly stabilní úroveň a nezvyšovaly se, viz graf č. 7. Vlivem inflace docházelo k relativnímu poklesu cen.

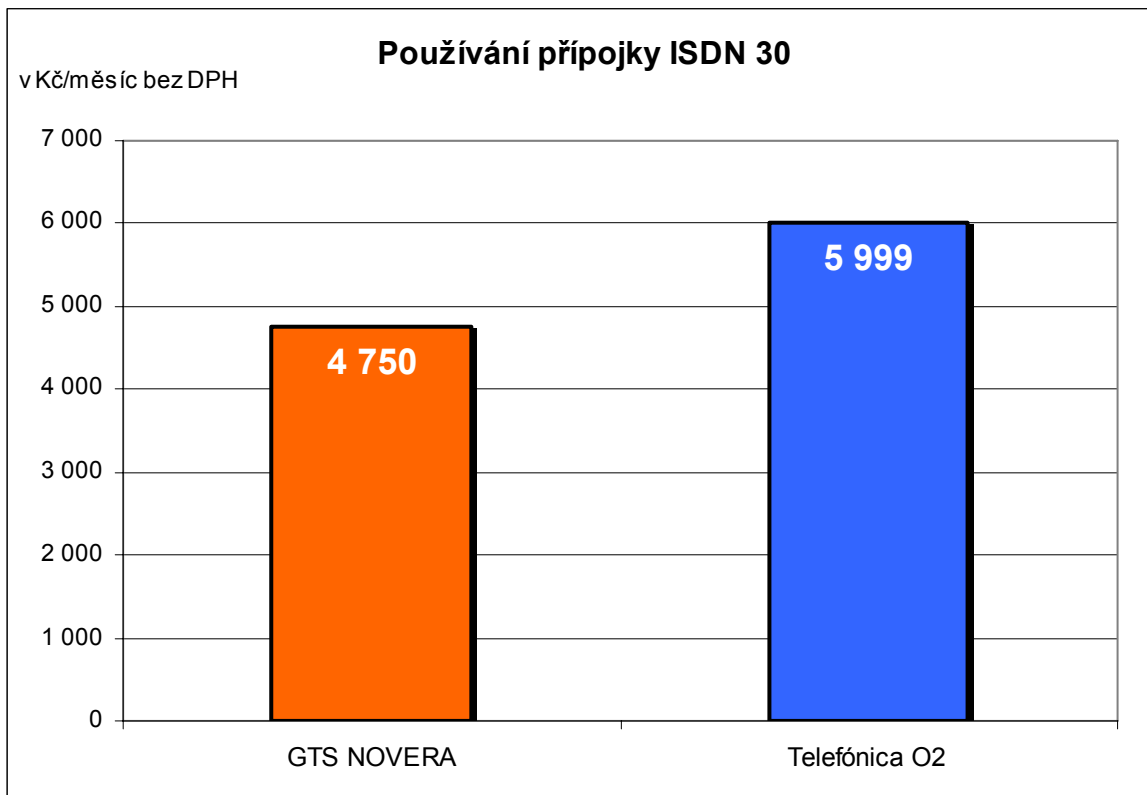
Graf č. 7 Vývoj cen za používání telefonní přípojky – Telefónica O2 – Segment B



U většiny operátorů dochází k individuálnímu sjednávání cen těchto služeb s převážně podnikovými zákazníky. Klesající podíl společnosti Telefónica O2 Czech Republic, a.s. na tomto segmentu trhu a možnost zákazníků zvolit cenově výhodnější nabídku konkurence vytváří tlak na to, aby ceny společnost Telefónica O2 Czech Republic, a.s. nezvyšovala. Skutečnost, že ceny jiných operátorů jsou často nižší, dokumentuje následující graf č. 8, který srovnává ceníkové ceny dvou nejvýznamnějších operátorů na tomto segmentu trhu u přípojky ISDN 30. Společnost GTS NOVERA s.r.o. však cenu za využití přípojky ISDN 30 váže na úhradu minimální částky za provoz ve výši 29 500 Kč/měsíc bez DPH.

Úřad neshledal důvod pro regulaci cen na tomto segmentu relevantního trhu.

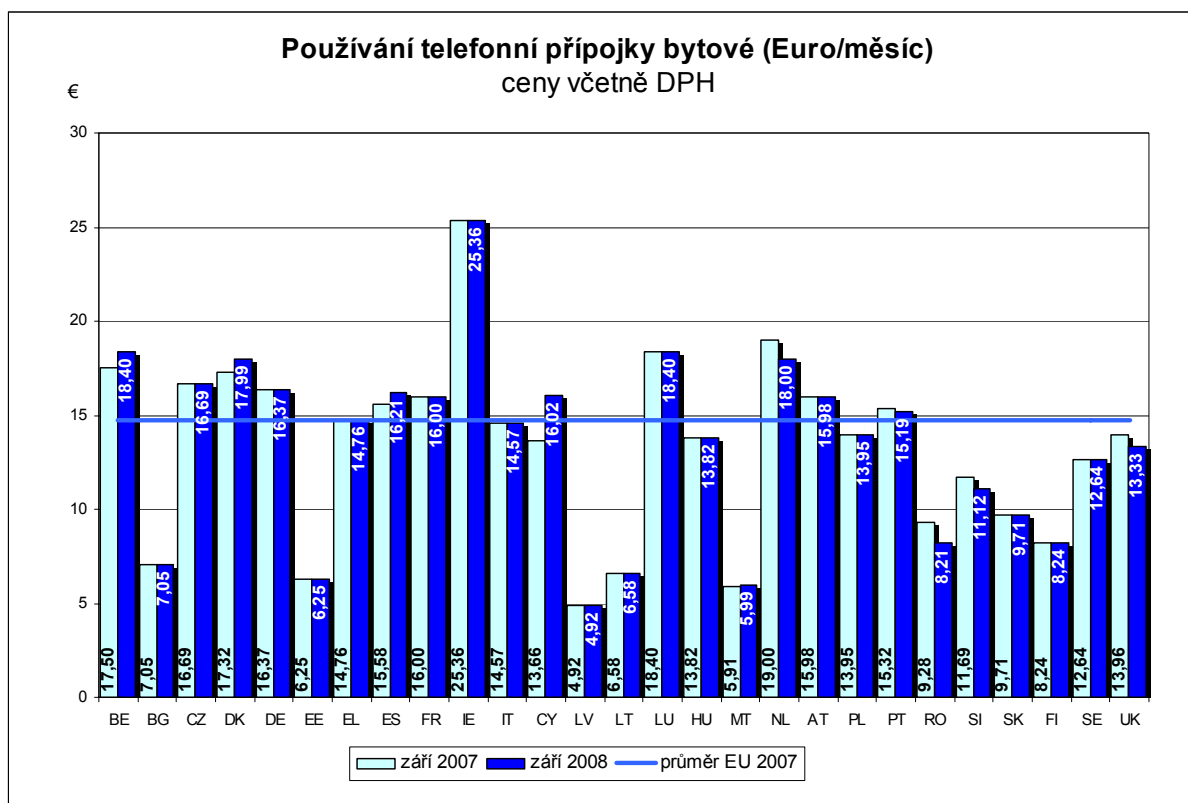
Graf č. 8 Srovnání cen za používání přípojky ISDN 30



Mezinárodní srovnání

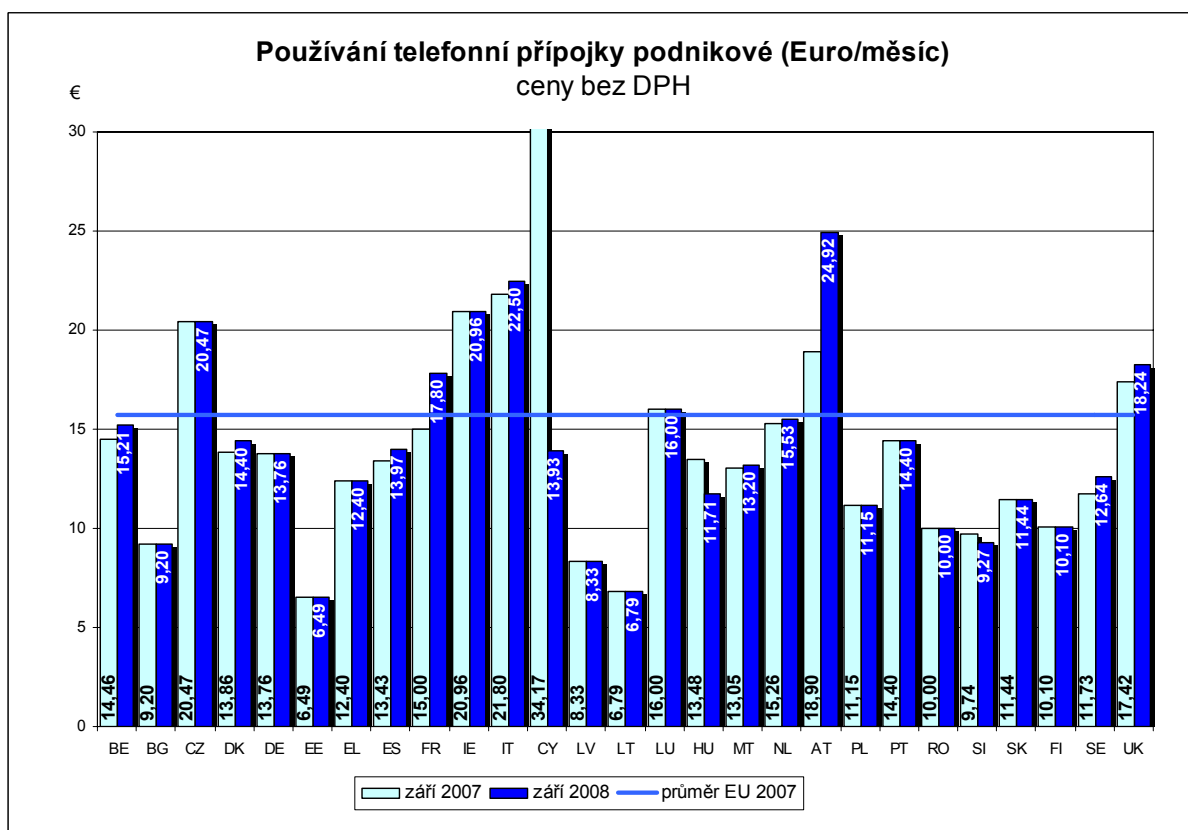
Mezinárodní srovnání tzv. měsíčního paušálu je v členění na bytové a podnikové telefonní přípojky a není v členění na Segmenty A a B stanovené na tomto trhu. Z mezinárodního porovnání cen tzv. měsíčního paušálu (viz následující grafy) vyplývá, že cena měsíčního paušálu (monthly rental) je v ČR mírně nad průměrem zemí EU. Maloobchodní ceny pro telefonní přípojky bytové v ČR jsou uvedeny včetně 19% DPH. U telefonních přípojek podnikových DPH započítané není. Jedním z důvodů, proč jsou ceny v ČR vyšší, je hodnota směnného kurzu koruny vůči euru, která se v průběhu roku 2008 výrazně měnila. Další skutečností ovlivňující výši ceny je i to, že penetrace přípojek v ČR je podle 14. implementační zprávy jednou z nejnižších v rámci zemí EU. S ohledem na přetrvávající výrazný pokles počtu přípojek a nízkou penetraci nelze očekávat, že dojde k poklesu jednotkových nákladů a výraznějšímu snížení ceny. Úřad však nepředpokládá ani zvýšení této ceny.

Graf č. 9: Ceny za používání telefonní přípojky bytové v EU



Zdroj: 14. implementační zpráva, směnný kurz 24,51 CZK / €

Graf č. 10: Ceny za používání telefonní přípojky podnikové v EU



Zdroj: 14. implementační zpráva, směnný kurz 24,51 CZK / €

Na Segmentu B má společnost Telefónica O2 Czech Republic, a.s. vyšší ceníkové ceny než konkurence, přesto v mezinárodním srovnání vyplývá, že tato cena nepřevyšuje průměr EU. Společnost Telefónica O2 Czech Republic, a.s. nabízí přípojku ISDN 30 za maloobchodní cenu rovnající se 5 999,- Kč, tj. cca 230 €. Jak naznačuje níže uvedená tabulka, tato cena nijak zásadně nevybočuje z rozpětí cen ve vybraných Evropských zemích.

Tab. č. 3a: Porovnání ceníkových cen přípojek ISDN 30 v některých zemích EU

ISDN 30 m. paušál	bez DPH	s DPH
Estonsko	385 €	447 €
Belgie	312 €	378 €
Řecko	294 €	350 €
Rakousko	268 €	322 €
Polsko	225 €	275 €
Portugalsko	213 €	255 €
Slovinsko	192 €	230 €
Nizozemí	176 €	210 €

Zdroj: Teligen

Na tomto segmentu trhu se nabídka přizpůsobuje jednotlivým zákazníkům s ohledem na objem poskytovaných služeb. Výsledná cena proto obsahuje různé formy slev. Průměrný výnos v případě přípojky ISDN 30 společnosti Telefónica O2 Czech Republic, a.s. byl v roce 2009 na úrovni cca █████ Kč (cca █████ €).

Ziskovost

Ziskovost služby byla hodnocena za roky 2006 až 2008. Úřad posuzoval ziskovost služby přístupu k veřejné telefonní síti v pevném místě u společnosti Telefónica O2 Czech Republic, a.s. na současně vymezeném relevantním trhu č. 1 jednotlivě za Segmenty A i B.

Úřad pro posouzení ziskovosti porovnal dosažený zisk s procentem návratnosti vloženého kapitálu před zdaněním WACC, které bylo pro účely oddělené evidence stanoveno v opatření obecné povahy č. OOP/4/03.2006-3 ve znění opatření obecné povahy č. OOP/4/02.2008-1.

Segment A

Při uplatňování cen za přístup k veřejné telefonní síti v pevném místě bylo u Segmentu A v letech 2006 až 2008 u bytových i podnikových telefonních přípojek dosaženo zisku. Nedocházelo ke křížovému financování.

Uplatňováním cen za přístup k veřejné telefonní síti v rámci Segmentu A dosáhla Telefónica O2 Czech Republic, a.s. v hodnoceném období █████ % vloženého kapitálu, což je o █████ procentního bodu méně než pro účely oddělené evidence nákladů a výnosů stanovená výše WACC. Pro roky 2006 a 2007 byl WACC pro účely oddělené evidence použit ve výši 11,18 % a pro rok 2008 ve výši 11,5 %. V roce 2006 činil skutečný zisk █████ % vloženého kapitálu, v roce 2007 činil █████ % vloženého kapitálu a v roce 2008 činil █████ % vloženého kapitálu. Společnost Telefónica O2 Czech Republic, a.s. neuplatňovala nepřiměřeně vysoké ceny v neprospěch koncových uživatelů ani nepřiměřeně nízké ceny tak, aby docházelo ke křížovému financování.

Kritérium ceny a ziskovost na Segmentu A trhu nesevřdí o existenci samostatné významné tržní síly.

Segment B

Při uplatňování cen za přístup k veřejné telefonní síti v pevném místě byly v rámci Segmentu B v letech 2006 až 2008 pokryty náklady a bylo dosaženo zisku.

Uplatňováním cen za přístup k veřejné telefonní síti v rámci Segmentu B dosáhla Telefónica O2 Czech Republic, a.s. od předchozí analýzy ■■■■■% vloženého kapitálu, což je o ■■■■■ procentního bodu více než pro účely oddělené evidence nákladů a výnosů stanovená výše WACC. Pro roky 2006 a 2007 byl WACC pro účely oddělené evidence použit ve výši 11,18 % a pro rok 2008 ve výši 11,5 %. V roce 2006 činil skutečný zisk ■■■■■% vloženého kapitálu, v roce 2007 činil ■■■■■ % vloženého kapitálu a v roce 2008 činil ■■■■■% vloženého kapitálu. Společnost Telefónica O2 Czech Republic, a.s. neuplatňovala nepřiměřeně nízké ceny, takže nedocházelo ke křížovému financování.

Kritérium ceny a ziskovost na Segmentu B může signalizovat existenci samostatné významné tržní síly.

Ostatní kritéria zaměřená na charakteristiku podniku

Další kritéria uvedená v Metodice Úřad nepovažuje na tomto relevantním trhu za určující při rozhodování o existenci významné tržní síly, a proto nejsou podrobena analýze.

3.1.3 Kritéria související s charakteristikou zákazníků

Neexistující nebo slabá kompenzační síla na straně poptávky

Segment A

Nutnost platit za přístup k veřejné telefonní síti (měsíční paušál) prostřednictvím většiny produktů zahrnutých do Segmentu A vede účastníky i k přechodu na služby poskytované prostřednictvím jiných technologií, které však nejsou substituty k produktu na analyzovaném trhu, jako jsou např. mobilní služby.

Poskytovatelé služeb na analyzovaném trhu se tedy musí obávat odlivu svých zákazníků, což vytváří tlak na jejich chování na relevantním trhu, zejména brání zvyšování cen.

Segment B

Většina účastníků na Segmentu B může díky velkému množství odebíraných služeb disponovat lepší vyjednávací pozicí vůči poskytovatelům. Tuto pozici ještě vylepšuje možnost přechodu k jinému poskytovateli služeb přístupu k veřejné telefonní síti. Tato situace tak vytváří tlak na chování poskytovatelů služeb na relevantním trhu, zejména brání zvyšování cen.

Náklady na přechod k jinému poskytovateli produktů

Úřad zkoumal toto kritérium odděleně pro oba segmenty. Závěry zkoumání jsou pro oba segmenty stejné.

Náklady na přechod k jinému poskytovateli se ve sledovaném období měnily a v současné době již nejsou vzhledem k ceně za zřízení přístupu a ceně za přenesení čísla pro koncového účastníka významné. V průběhu sledovaného období nabízeli alternativní operátoři akviziční nabídky na přenesení čísla za zvýhodněnou cenu (nejčastěji) 1,- Kč.

Proto lze konstatovat, že náklady na přechod k jinému poskytovateli produktů nejsou pro většinu účastníků překážkou pro přechod.

Překážky přechodu k jinému poskytovateli produktů

Segment A

Podmínky pro přechod k jinému operátorovi na Segmentu A se v průběhu sledovaného období měnily. Přístupové sítě alternativních operátorů jsou zpravidla pouze lokálního charakteru, neboť se je vyplatí budovat pouze v provozně atraktivních lokalitách a v lokalitách s minimální mírou rizika investic. Alternativní operátoři mohou sice využít velkoobchodní službu zpřístupnění účastnického vedení (LLU) od společnosti Telefónica O2 Czech Republic, a.s., ale služby LLU jsou využívány převážně za účelem poskytování služeb širokopásmového přístupu (využívání LLU výhradně pro účely veřejně dostupné telefonní služby, příp. dalších služeb je prakticky statisticky zanedbatelný). Poskytovatelé na bázi LLU se nezaměřují v takové míře na rezidentní segment.

V roce 2009 začal jeden alternativní operátor využívat velkoobchodní nabídku velkoobchodní služby přístupu v pevném místě k veřejně dostupné telefonní službě WLR. Od května 2009 mohou alternativní operátoři využít pro poskytnutí služby přístupu i velkoobchodní nabídku naked DSL. Tyto možnosti dále usnadňují přechod k jinému operátorovi, ale jejich účinnost bude možné vyhodnotit po delší době jejího využívání.

Na základě výše uvedených důvodů Úřad konstatuje, že na Segmentu A neexistují překážky přechodu k jinému poskytovateli služeb přístupu.

Segment B

Přístupové sítě alternativních operátorů jsou zpravidla pouze lokálního charakteru, neboť se je vyplatí budovat pouze v provozně atraktivních lokalitách a v lokalitách s minimální mírou rizika investic. Alternativní operátoři mohou využít velkoobchodní službu zpřístupnění účastnického vedení (LLU) od společnosti Telefónica O2 Czech Republic, a.s., ale služby LLU jsou využívány v současné době převážně za účelem poskytování služeb širokopásmového přístupu s tím, že veřejně dostupná telefonní služba je součástí nabídky jako přidaná hodnota. Alternativní operátoři nabízejí své služby na bázi LLU pouze ve vymezených lokalitách v případě, že získají dostatečný počet zákazníků, aby pro ně bylo ekonomicky výhodné zřízení LLU. Velkoobchodní nabídka služby WLR na tomto segmentu není dostupná.

Na základě výše uvedených důvodů Úřad konstatuje, že na Segmentu B neexistují významné překážky přechodu k jinému poskytovateli služeb přístupu.

3.1.4 Kritéria související s charakteristikou konkurence na relevantním trhu

Segment A

Na analyzovaném segmentu trhu neexistuje v současné době dostatečně efektivní konkurence, což je způsobeno vlastnictvím převážné části přístupových sítí společností Telefónica O2 Czech Republic, a.s. Vybudování přístupových sítí ostatními poskytovateli v takovém rozsahu, kterým disponuje společnost Telefónica O2 Czech Republic, a.s. není z důvodů vysokých investic a jejich nejisté návratnosti efektivní a prakticky ani možné, zejména při klesajícím zájmu o službu přístupu k veřejné telefonní síti v pevném místě na straně poptávky. Analyzovaný segment trhu zůstává v omezené míře otevřený pro potenciální nově vstupující podnikatele v případě využití zpřístupnění účastnických kovových vedení a nových technologií.

Segment B

Na analyzovaném segmentu trhu neexistuje v současné době dostatečně efektivní konkurence, což je způsobeno vlastnictvím převážné části přístupových sítí společností Telefónica O2 Czech Republic, a.s. Na tomto segmentu je však znatelně nižší podíl této

společnosti vyjádřený v počtu poskytnutých přípojek oproti jejímu podílu na Segmentu A. Současně i podíl druhého největšího poskytovatele (GTS NOVERA s.r.o.) vyjádřený v počtu přípojek je na tomto segmentu řádově vyšší než v Segmentu A (UPC Česká Republika, a.s.).

Vybudování přístupových sítí ostatními poskytovateli v takovém rozsahu, kterým disponuje společnost Telefónica O2 Czech Republic, a.s. není z důvodů vysokých investic a jejich nejisté návratnosti efektivní. Je však skutečností, že na tomto segmentu trhu je služba přístupu k veřejné telefonní síti nabízena a poskytována především zákazníkům s velkým provozem (vyjádřeno v objemu minut za měsíc), a proto může být v jednotlivých případech výhodné pro ostatní poskytovatele zřídít pro tyto zákazníky vlastní přípojky.

Analyzovaný segment trhu je otevřený pro potenciální nově vstupující podnikatele v případě využití zpřístupnění účastnických kovových vedení a nových technologií.

3.2 Výsledky vyhodnocení samostatné významné tržní síly podle zvolených kritérií

Segment A

Úřad konstatuje v souladu s Metodikou, že vzhledem k tomu, že tržní podíl společnosti Telefónica O2 Czech Republic, a.s. při zkoumání jednotlivých měřítek na Segmentu A vždy převyšuje 75 %, jedná se o podnik s významnou tržní silou. Tento závěr nevyvrátilo zkoumání dalších kritérií.

Na základě provedené analýzy Úřad konstatuje, že na Segmentu A relevantního trhu č. 1 – přístup k veřejné telefonní síti v pevném místě existuje podnik se samostatnou významnou tržní silou, kterým je Telefónica O2 Czech Republic, a.s.

Segment B

Úřad konstatuje v souladu s Metodikou, že tržní podíl společnosti Telefónica O2 Czech Republic, a.s. při zkoumání jednotlivých měřítek na Segmentu B převyšuje 50 % a jedná se tedy o silný indikátor existence významné tržní síly. Relativně vysoký podíl největšího alternativního operátora GTS NOVERA s.r.o., který činí ke konci sledovaného období bezmála 27 % oproti podílu společnosti Telefónica O2 Czech Republic, a.s., který činí cca 57 %, indikuje rozvíjející se konkurenční prostředí na tomto segmentu.

Na základě posouzení dalších kritérií Úřad konstatuje, že na Segmentu B relevantního trhu č. 1 – přístup k veřejné telefonní síti v pevném místě existuje podnik se samostatnou významnou tržní silou, kterým je Telefónica O2 Czech Republic, a.s.

3.3 Zkoumání společné významné tržní síly

Koncentrace trhu

Úřad posoudil koncentraci trhu s využitím Hirschmann-Herfindahlova indexu (HHI).

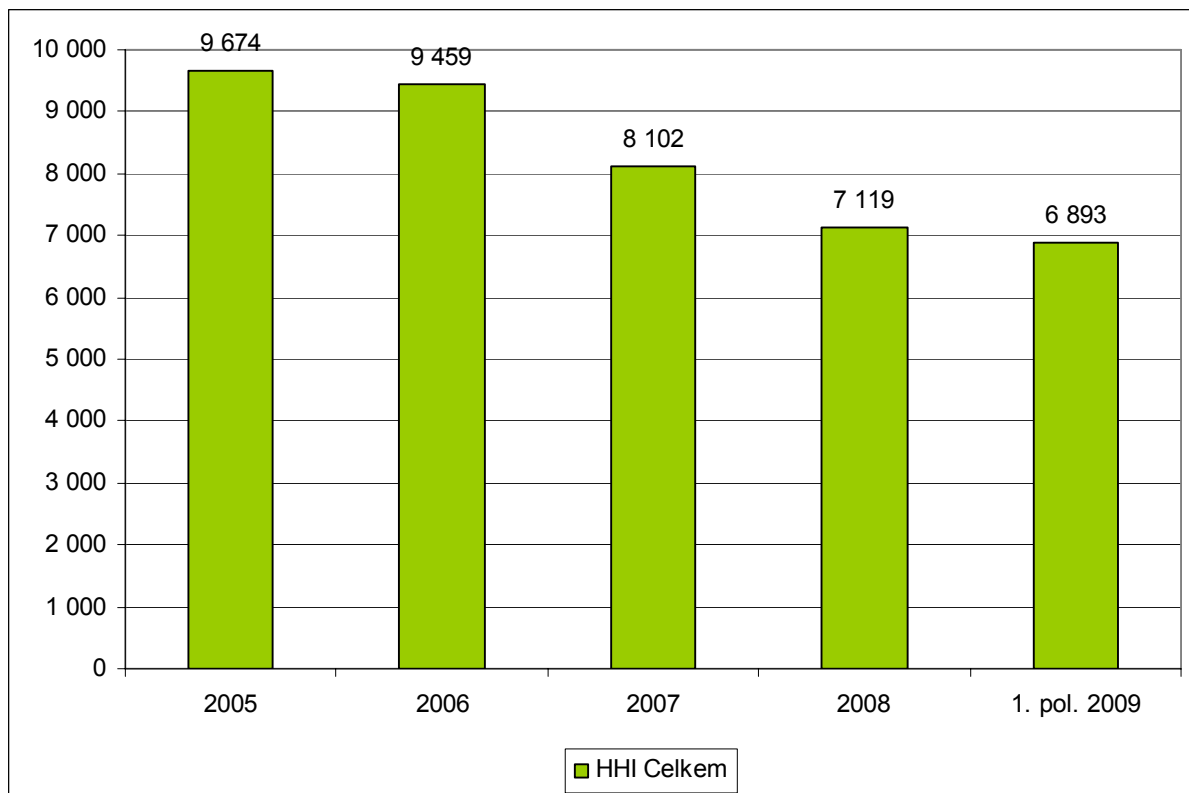
Segment A

Tab. č. 4: Hodnoty HHI – tržní podíl Segmentu A – přístup k veřejné telefonní síti v pevném místě vyjádřený v počtu přípojek

	2005	2006	2007	2008	1. pol. 2009
Telefónica O2 Czech Republic, a.s.	9672,5500	9457,0924	8080,4471	7063,2637	6807,0680
UPC Česká republika, a.s.	0,0000	0,0000	15,4479	39,0178	65,4078
MobilKom, a.s.	0,0000	0,0000	1,9637	11,2212	13,5760
České Radiokomunikace a.s.	0,0968	0,6718	2,7385	3,7214	4,9081
GTS NOVERA s.r.o.	0,0081	0,0158	0,0544	0,1781	0,2525

ČEZ ICT Services, a. s.	0,8380	1,4090	1,4751	1,2725	1,4421
VOLNÝ, a.s.	0,0000	0,0000	0,0003	0,1031	0,0001
MATTES AD, spol. s r.o.	0,0233	0,1164	0,2786	0,4379	0,6299
HHI Celkem	9673,5163	9459,3055	8102,4057	7119,2157	6893,2845

Graf č. 11: Hodnoty HHI – tržní podíl Segmentu A – přístup k veřejné telefonní síti v pevném místě vyjádřený v počtu přípojek



Z výše uvedených hodnot tržních podílů vypočtených metodou HHI je zřejmé, že se jedná o vysoce koncentrovaný trh, dochází zde však k postupnému poklesu koncentrace.

Na základě vyhodnocení hodnot HHI v časové řadě Úřad dospěl k závěru, že struktura Segmentu A trhu č. 1 – přístup k veřejné telefonní síti v pevném místě nenapomáhá koordinaci postupů a tím k vytváření společné významné tržní síly.

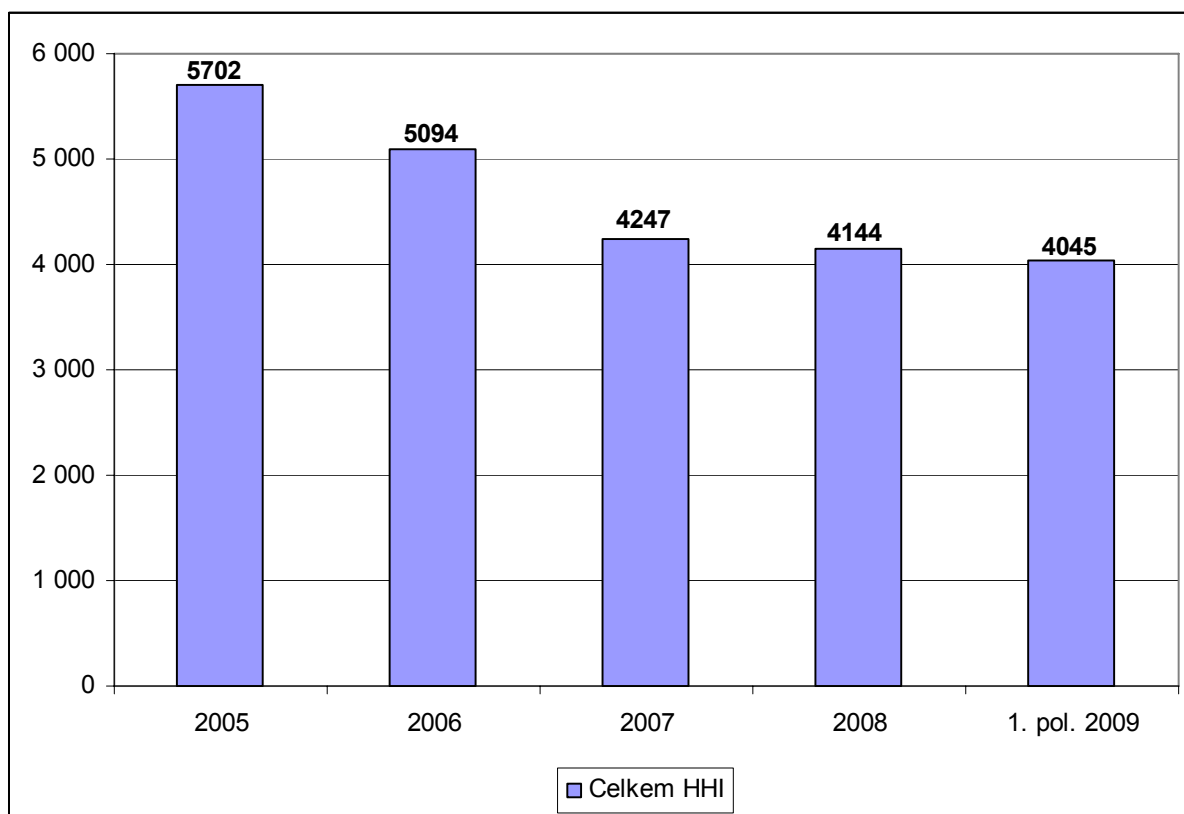
Segment B

Tab. č. 5: Hodnoty HHI – tržní podíl Segmentu B – přístup k veřejné telefonní síti v pevném místě vyjádřený v počtu přípojek

	2005	2006	2007	2008	1. pol. 2009
Telefónica O2 Czech Republic, a.s.	5201,2521	4475,1596	3487,8942	3410,9893	3279,9075
GTS NOVERA s.r.o.	496,1079	605,6739	724,3436	694,8313	725,1865
České radiokomunikace a.s.	0,2709	0,2378	16,9814	18,7263	21,2208
Volný, a.s.	0,9873	5,7733	11,2372	10,3437	9,4095
T-mobile Czech Republic, a.s.	1,2895	2,5028	2,8093	3,6990	3,7534
BroadNet Czech, a.s.	0,2128	2,1059	1,8383	1,8999	1,3763
Dial Telecom, a.s.	0,0000	0,0000	0,8429	1,1190	1,3763
T-Systems Czech Republic a.s.	0,5731	0,5795	0,4668	0,9043	0,8768

ČEZ ICT Services, a. s.	0,0006	0,0001	0,5270	0,6946	0,7981
Celkem	5702,4606	5093,9407	4247,3458	4143,7566	4044,7899

Graf č. 12: **Hodnoty HHI – tržní podíl Segmentu B – přístup k veřejné telefonní síti v pevném místě vyjádřený v počtu přípojek**



Z výše uvedených hodnot tržních podílů vypočtených metodou HHI je zřejmé, že se jedná o středně koncentrovaný trh.

Na základě vyhodnocení hodnot HHI v časové řadě Úřad dospěl k závěru, že struktura Segmentu B trhu č. 1 – přístup k veřejné telefonní síti v pevném místě nenapomáhá koordinaci postupů a tím k vytváření společné významné tržní síly.

Další kritéria

Segment A

Ani žádné z dalších kritérií nesevďčí pro existenci společné významné tržní síly na Segmentu A trhu č. 1 – přístup k veřejné telefonní síti v pevném místě.

Segment B

Ani žádné z dalších kritérií nesevďčí pro existenci společné významné tržní síly na Segmentu B trhu č. 1 – přístup k veřejné telefonní síti v pevném místě.

3.4 Výsledky vyhodnocení společné významné tržní síly podle zvolených kritérií

Segment A

Na základě provedené analýzy Úřad konstatuje, že na Segmentu A relevantního trhu č. 1 – přístup k veřejné telefonní síti v pevném místě neexistují podniky se společnou významnou tržní silou.

Segment B

Na základě provedené analýzy Úřad konstatuje, že na Segmentu B relevantního trhu č. 1 – přístup k veřejné telefonní síti v pevném místě neexistují podniky se společnou významnou tržní silou.

3.5 Přenesená významná tržní síla

Segment A

Společnost Telefónica O2 Czech Republic, a.s. byla označena jako podnik s významnou tržní silou na Segmentu A trhu č. 1 – přístup k veřejné telefonní síti v pevném místě, proto zkoumání, zda na analyzovaný trh není přenesena významná tržní síla z jiného trhu, je bezpředmětné.

Segment B

Společnost Telefónica O2 Czech Republic, a.s. byla označena jako podnik s významnou tržní silou na Segmentu B trhu č. 1 – přístup k veřejné telefonní síti v pevném místě, proto zkoumání, zda na analyzovaný trh není přenesena významná tržní síla z jiného trhu, je bezpředmětné.

3.6 Závěry k analýze trhu

Segment A

Úřad konstatuje, že Segment A trhu č. 1 – přístup k veřejné telefonní síti v pevném místě není efektivně konkurenčním trhem, neboť na něm působí podnik s významnou tržní silou, Telefónica O2 Czech Republic, a.s., a nápravná opatření vnitrostátního práva nebo práva Společenství v oblasti hospodářské soutěže (regulace ex post) nepostačují k řešení daného problému. Z provedené analýzy vyplývá, že tržní síla společnosti Telefónica O2 Czech Republic, a.s. je natolik významná, že pro fungování trhu je nezbytné předem stanovit některé podmínky pro její podnikání. Analýza identifikovala přítomnost překážek trvalého charakteru bránících vstupu na tento segment trhu, a to finanční náročnost vybudování duplicitní infrastruktury. Společnost Telefónica O2 Czech Republic, a.s. vlastní rozhodující část infrastruktury pevných sítí pro analyzovaný segment trhu, která pokrývá většinu domácností a firem v ČR. Z toho je zřejmé, že na analyzovaném segmentu trhu není prostor pro budování další paralelní (duplicitní) infrastruktury srovnatelných parametrů. Vynaložení takových investic by nezajišťovalo ekonomickou návratnost.

Ačkoli byly a nadále jsou uloženy společnosti Telefónica O2 Czech Republic, a.s. povinnosti zpřístupnit účastnická kovová vedení³⁾, nepřineslo využívání této možnosti alternativními operátory prozatím dostatečné zvýšení konkurenčního prostředí na tomto analyzovaném segmentu trhu. Rovněž nelze předpokládat, že v časovém horizontu určeném

³⁾ Viz analýza bývalého relevantního trhu č. 11 – velkoobchodní plný přístup k účastnickému kovovému vedení nebo sdílený přístup k účastnickému kovovému vedení nebo úseku účastnického kovového vedení sítě pro účely poskytování služeb elektronických komunikací.

pro následující analýzu by i při zohlednění dalšího rozvoje velkoobchodního plného přístupu k účastnickému kovovému vedení a využití nových technologií podíl společnosti Telefónica O2 Czech Republic, a.s. na celkovém počtu přístupů k veřejné telefonní síti v pevném místě poklesl natolik, aby se trh stal efektivně konkurenčním. Úřad však předpokládá, že se v budoucnu pozitivně projeví vliv využití služeb WLR, naked DSL a také skutečnost, že Úřad přistoupil zejména od 1. ledna 2009 k výraznému snížení některých regulovaných maximálních cen zpřístupnění účastnického kovového vedení.

Úřad proto konstatuje, že analyzovaný segment trhu v přiměřeném časovém období nesměřuje k rozvoji efektivní konkurence. Pozice společnosti Telefónica O2 Czech Republic, a.s. na Segmentu A analyzovaného trhu je natolik silná, že dosud vyžadovala stanovení podmínek podnikání na základě ex ante regulace. Postup pouze podle principů ex post regulace by nebyl dostatečně účinný.

V rámci analýzy Úřad neshledal na Segmentu A relevantního trhu důvody pro uložení cenové regulace. Úřad považuje za dostatečné uložit některá nápravná opatření podle § 51 odst. 3 písm. a) až f) Zákona v rozsahu podle návrhu v části 4.3 analýzy.

Úřad na tomto segmentu trhu neshledal existenci společné významné tržní síly ani přenesené významné tržní síly.

Segment B

Úřad konstatuje, že Segment B trhu č. 1 – přístup k veřejné telefonní síti v pevném místě není efektivně konkurenčním trhem, neboť na něm působí podnik s významnou tržní silou, společnost Telefónica O2 Czech Republic, a.s., a nápravná opatření vnitrostátního práva nebo práva Společenství v oblasti hospodářské soutěže (regulace ex post) nepostačují k řešení daného problému. Z provedené analýzy vyplývá, že tržní síla společnosti Telefónica O2 Czech Republic, a.s. je natolik významná, že pro fungování trhu je nezbytné předem stanovit některé podmínky pro její podnikání. Analýza identifikovala přítomnost překážek trvalého charakteru bránících vstupu na tento segment, a to finanční náročnost vybudování duplicitní infrastruktury. Společnost Telefónica O2 Czech Republic, a.s. vlastní rozhodující část infrastruktury pevných sítí pro analyzovaný trh, která pokrývá většinu firem v ČR. Z toho je zřejmé, že na analyzovaném segmentu trhu není prostor pro budování další paralelní (duplicitní) infrastruktury srovnatelných parametrů. Vynaložení takových investic by nezajišťovalo ekonomickou návratnost. Vybudování přístupových sítí se alternativním operátorům ekonomicky vyplatí pouze k podnikům s vysokým měsíčním účtem a zpravidla jen v omezených lokalitách.

Ačkoli byly a nadále jsou uloženy společnosti Telefónica O2 Czech Republic, a.s. povinnosti zpřístupnit účastnická kovová vedení⁴⁾, nepřineslo využívání této možnosti alternativními operátory prozatím dostatečné zvýšení konkurenčního prostředí na analyzovaném trhu. Úřad však očekává, že by k rozvoji konkurence na tomto segmentu trhu mohlo dojít s ohledem na výrazné snížení maximální ceny zpřístupnění účastnických kovových vedení od 1. ledna 2009, které v případech, kdy alternativní operátor nemá vybudováno ke koncovému účastníkovi vlastní vedení, představuje nejlepší možnou variantu realizace přístupu k veřejné telefonní síti v pevném místě. Přesto nelze předpokládat, že v časovém horizontu určeném pro následující analýzu by i při zohlednění dalšího rozvoje velkoobchodního plného přístupu k účastnickému kovovému vedení a využití nových technologií podíl společnosti Telefónica O2 Czech Republic, a.s. na celkovém počtu přístupů k veřejné telefonní síti v pevném místě poklesl natolik, aby se trh stal efektivně konkurenčním.

⁴⁾ Viz analýza bývalého relevantního trhu č. 11 – velkoobchodní plný přístup k účastnickému kovovému vedení nebo sdílený přístup k účastnickému kovovému vedení nebo úseku účastnického kovového vedení sítě pro účely poskytování služeb elektronických komunikací.

Úřad proto konstatuje, že analyzovaný segment trhu v přiměřeném časovém období nesměřuje k rozvoji efektivní konkurence. Pozice společnosti Telefónica O2 Czech Republic, a.s. na Segmentu B analyzovaného trhu je natolik silná, že dosud vyžadovala stanovení podmínek podnikání na základě ex ante regulace. Postup pouze podle principů ex post regulace by nebyl dostatečně účinný.

Úřad při výběru nápravných opatření vycházel v souladu s principy regulačního rámce ze zásady, že se primárně ukládají nápravná opatření na souvisejících velkoobchodních trzích a teprve při jejich selhání nebo nedostatečném vlivu na maloobchodní trh se uplatní regulace na tomto maloobchodním trhu. Úřad očekává pozitivní účinky nápravných opatření ukládaných na souvisejícím velkoobchodním trhu č. 4 na rozvoj konkurenčního prostředí na analyzovaném segmentu maloobchodního trhu. Úřad bude vývoj na tomto trhu dále průběžně sledovat a v případě potřeby přistoupí k nové analýze.

Úřad s ohledem na výše uvedené považuje v současné době za dostatečné uložit pouze některá nápravná opatření podle § 51 odst. 3 písm. a) až f) Zákona v rozsahu podle návrhu v části 4.3 analýzy.

V rámci analýzy Úřad neshledal na Segmentu B relevantního trhu důvody pro uložení cenové regulace.

Úřad na tomto segmentu trhu neshledal existenci společné významné tržní síly ani přenesené významné tržní síly.

4. Nápravná opatření

4.1 Platná regulační opatření

4.1.1 Regulace ze zákona

Povinnost podnikatele podle § 80 odst. 2 Zákona je nejpozději do 10 dnů ode dne uzavření smlouvy o přístupu nebo smlouvy o propojení sítí předat Úřadu úplné znění uzavřené smlouvy, včetně příloh. Stejná povinnost platí i pro předávání změn a dodatků smlouvy o přístupu nebo smlouvy o propojení.

4.1.2 Regulace uplatněná Úřadem na daném trhu podle předchozí analýzy

a) Podniku s významnou tržní silou (společnost Telefónica O2 Czech Republic, a.s.) byly uloženy rozhodnutím č. REM/1/04.2006-12, které nabylo právní moci dne 2. května 2006 (dále jen „REM č. 1“), tyto povinnosti podle jednotlivých písmen § 51 odst. 3 Zákona a souvisejících opatření obecné povahy (č. A/1/04.2006-17) vztahující se na služby pro nepodnikající fyzické osoby:

1. umožnit přístup ke specifickým síťovým prvkům a přiřazeným prostředkům pro účel služby přístupu k veřejné telefonní síti v pevném místě pro nepodnikající fyzické osoby podle § 84 Zákona, a to

povinnost umožnit účtování ceny za službu přístupu v pevném místě k veřejné dostupné telefonní síti za účelem využívání veřejné dostupné telefonní služby prostřednictvím účastnického kovového vedení formou analogové přípojky a digitální ISDN 2 přípojky podnikateli, se kterým má účastník využívající službu předvolba operátora smlouvu, a to na základě žádosti účastníka,

2. umožnit volbu a předvolbu operátora podle § 70 Zákona, a to

umožnit svým účastníkům přístup ke službám kteréhokoliv propojeného podnikatele poskytujícího veřejně dostupnou telefonní službu volbou a předvolbou

operátora v souladu s opatřením obecné povahy vydaným k provedení § 70 odst. 3 Zákona, kterým se stanoví technické a organizační podmínky pro realizaci volby a předvolby operátora a zásady pro účtování ceny mezi podnikateli v souvislosti s volbou a předvolbou operátora,

3. oddělené evidence nákladů a výnosů podle § 86 Zákona, a to

vést oddělenou evidenci nákladů a výnosů v souladu s opatřením obecné povahy vydaným k provedení § 86 odst. 3 Zákona tak, aby

- a) při určování cen na maloobchodní i velkoobchodní úrovni bylo prokazatelné, že nedochází k neodůvodněnému křížovému financování
- b) byly k dispozici podklady pro ověření nákladů a výnosů za jednotlivé služby.

Společnosti Telefónica O2 Czech Republic, a.s. byla jako podniku s významnou tržní silou rozhodnutím o ceně uložena povinnost související s regulací cen podle § 51 odst. 3 písm. g) Zákona a související opatření obecné povahy (č. A/1/04.2006-17), a to podle § 58 odst. 1 písm. b) Zákona.

Bylo vydáno rozhodnutí o ceně č. CEN/1/04/2006-15, kterým byly uloženy povinnosti u služby přístupu k veřejné telefonní síti v pevném místě pro nepodnikající fyzické osoby za účelem využívání veřejně dostupné telefonní služby, a to nákladová orientace cen a odstranění křížového financování u cenového plánu Mini.

Rozhodnutí o ceně vydané v roce 2006 bylo zrušeno v roce 2008 rozhodnutím o ceně č. CEN/1/4/2008-1. Ceny na trhu přístup k veřejné telefonní síti pro bytové a nebytové přípojky přestaly být u společnosti Telefónica O2 Czech Republic, a.s. regulovány.

b) Podniku s významnou tržní silou (společnost Telefónica O2 Czech Republic, a.s.) byly uloženy rozhodnutím č. REM/2/04.2006-13, které nabylo právní moci dne 2. května 2006 (dále jen „REM č. 2“), tyto povinnosti podle jednotlivých písmen § 51 odst. 3 Zákona a souvisejících opatření obecné povahy (č. A/2/04.2006-18) vztahující se na služby pro právnické a podnikající fyzické osoby:

1. umožnit přístup k specifickým síťovým prvkům a přiřazeným prostředkům pro účel služby přístupu k veřejné telefonní síti v pevném místě pro nepodnikající fyzické osoby podle § 84 Zákona, a to

povinnost umožnit účtování ceny za službu přístupu v pevném místě k veřejně dostupné telefonní síti za účelem využívání veřejně dostupné telefonní služby prostřednictvím účastnického kovového vedení formou analogové přípojky a digitální ISDN 2 přípojky podnikateli, se kterým má účastník využívající službu předvolba operátora smlouvu, a to na základě žádosti účastníka,

2. umožnit volbu a předvolbu operátora podle § 70 Zákona, a to

umožnit svým účastníkům přístup ke službám kteréhokoliv propojeného podnikatele poskytujícího veřejně dostupnou telefonní službu volbou a předvolbou operátora v souladu s opatřením obecné povahy vydaným k provedení § 70 odst. 3 Zákona, kterým se stanoví technické a organizační podmínky pro realizaci volby a předvolby operátora a zásady pro účtování ceny mezi podnikateli v souvislosti s volbou a předvolbou operátora,

3. oddělené evidence nákladů a výnosů podle § 86 Zákona, a to

vést oddělenou evidenci nákladů a výnosů v souladu s opatřením obecné povahy vydaným k provedení § 86 odst. 3 Zákona tak, aby

- a) při určování cen na maloobchodní i velkoobchodní úrovni bylo prokazatelné, že nedochází k neodůvodněnému křížovému financování

b) byly k dispozici podklady pro ověření nákladů a výnosů za jednotlivé služby.

Ceny za přístup k veřejné telefonní síti v pevném místě pro právnické a podnikající fyzické osoby nebyly v období od poslední analýzy cenově regulovány.

Hlavním cílem regulace uplatněné na základě minulé analýzy obou relevantních trhů bylo zajistit trvalé konkurenční prostředí na relevantním trhu v zájmu koncových uživatelů a spotřebitelů.

4.1.3 Vyhodnocení stávajících opatření

Vyhodnocení stávajících opatření odpovídá uloženým povinnostem v prvním kole analýz pro bývalé trhy č. 1 a 2, které nejsou totožné se Segmenty A a B.

Tato část analýzy se zaměřuje na povinnosti uložené v rámci minulých analýz s důrazem na to, zda jsou tyto povinnosti plněny a zda je jejich rozsah a specifikace dostatečné pro zlepšení konkurenčního prostředí na analyzovaném trhu, který vznikl spojením bývalých relevantních trhů č. 1 a 2. Úřad přitom bral v potaz situaci na analyzovaném trhu, podněty alternativních operátorů a reakce podniku s významnou tržní silou.

Společnost Telefónica O2 Czech Republic, a.s. splnila povinnost umožnit volbu a předvolbu operátora, jejichž definice a postupy pro její objednání jsou součástí referenční nabídky propojení, která byla zveřejněna dne 25. července 2006 v Částce 21 Telekomunikačního věstníku. V současné době má kód volby a předvolby operátora přiděleno 10 podnikatelských subjektů, aktivně pak v současnosti službu volba a předvolba operátora na základě referenční nabídky propojení společnosti Telefónica O2 Czech Republic, a.s. využívá 8 operátorů.

Společnost Telefónica O2 Czech Republic, a.s. splnila uloženou povinnost umožnit přístup, když zveřejnila velkoobchodní nabídku „Smlouva o zajištění účtování ceny za službu přístupu v pevném místě a ceny za další služby – RO-PPM“ platnou od 1. listopadu 2006. Tato nabídka nebyla a není ze strany ostatních operátorů využívána. Tato nabídka nenaplnila záměr Úřadu, neboť koncový účastník by nedostával pouze jedno vyúčtování za poskytnuté služby. Nicméně je nutno konstatovat, že takto koncipovaná nabídka nebyla porušením povinnosti umožnit přístup tak, jak byla uložena.

Společnost Telefónica O2 Czech Republic, a.s. na základě závěrů jednání s Úřadem, která proběhla v návaznosti na posuzování konkrétních nabídek balíčků služeb a zjištění o nevyužívání nabídky RO-PPM, zveřejnila dne 20. prosince 2007 velkoobchodní nabídku služby Wholesale Line Rental (WLR) ve formě vzoru standardní „Smlouvy o zajištění přístupu účastníků společnosti OLO k veřejné dostupné telefonní síti“. Takto koncipovaná komerční velkoobchodní nabídka umožňuje, aby koncový účastník dostával pouze jedno vyúčtování za poskytnuté telefonní služby a službu přístupu k telefonní síti. Uvedenou nabídku implementoval a v současné době využívá jeden alternativní operátor.

V průběhu června roku 2009 společnost Telefónica O2 Czech Republic, a.s. zveřejnila aktualizovanou nabídku WLR. Touto aktualizací byl v nabídce definován proces s názvem WLR-Z zřízení služby WLR v případě, že telefonní přípojka žadatele o službu není zřízena (jedná se tedy o tzv. „neaktivní vedení“). V nabídce je tedy nově obsažen proces, kterým dojde ke zřízení telefonní linky (HTS, sériové linky, ISDN2A, ISDN2C nebo ISDN2D) současně s aktivací služby WLR.

Posuzování podnětů

Úřad se zabýval podnětem k prošetření provazování nabídek pevné a mobilní telefonní služby nabízené společností Telefónica O2 Czech Republic, a.s. podnikovým zákazníkům. Úřad prověřoval, zda nedochází k přenášení tržní síly z relevantního trhu č. 2 a 5, na nichž byla společnost Telefónica O2 Czech Republic, a.s. určena na základě analýz podnikem s významnou tržní silou, na relevantní trh č. 15. Přenášení tržní síly Úřad

neprokázal. Dále Úřad v rámci šetření podnětu zkoumal dodržování povinností uložených společnosti Telefónica O2 Czech Republic, a.s. na relevantních trzích č. 8 a 9 a neshledal porušení těchto povinností. Úřad došel k závěru, že společnost Telefónica O2 Czech Republic, a.s. neuplatňuje při poskytování veřejně dostupné služby podnikovým zákazníkům maloobchodní ceny s ohledem na tarifaci pod náklady.

Úřad dále posuzoval podněty od operátorů, které souvisely s nabídkou balíčku služeb O2 Duo Mobil společnosti Telefónica O2 Czech Republic, a.s. (tato nabídka kombinuje mobilní hlasové služby, širokopásmový přístup k internetu – ADSL a přístup k veřejné telefonní síti v pevném místě). V podnětech bylo poukazováno na možný problém margin squeeze a požadováno prošetření plnění uložených povinností. Úřad na základě podání zejména prověřil plnění uložených povinností na relevantním trhu č. 1 – přístup k veřejné telefonní síti v pevném místě pro nepodnikající fyzické osoby a konstatoval, že nedochází k porušení uložených povinností.

Úřad zkoumal, zda služby zahrnuté v balíčku O2 Duo Mobil jsou nabízené za cenu nižší než součet tří samostatně nabízených služeb, a to pouze díky úsporám vyplývajícím ze společné nabídky služeb, tj. nákladů na fakturaci, uvádění pouze jednoho řádku na vyúčtování služeb, úsporu marketingových nákladů na samostatně nabízené služby, které jsou zahrnuty v cenách maloobchodně nabízených služeb. Rovněž bylo přihlédnuto k nově vzniklým nákladům souvisejícím s marketingovou komunikací (reklama). Nově vzniklé marketingové náklady spojené s nabídkou balíčku zahrnují marketingovou komunikaci a náklady spojené s poskytnutými výhodami zákazníkovi. Jedná se o neomezené volání z mobilu v rámci sítě, slevu na aktivaci (zřízení služby) a slevu na modem. Kalkulace těchto nákladů vychází z „business case“, tedy z předpokladů počtu získaných zákazníků a z průměrné životnosti zákazníka. Tím, že nebylo zjištěno, že dochází k margin squeeze a s ohledem na existenci služeb WLR a CS/CPS je tento balíček replikovatelný i pro ostatní alternativní operátory.

Úřad obdržel od společnosti GTS NOVERA s.r.o. podnět, ve kterém tato společnost namítá, že společnost Telefónica O2 Czech Republic, a.s. neumožňuje zřízení služby volby a předvolby operátora na telefonních číslech 95x. Úřad na základě tohoto podnětu zahájil státní kontrolu u společnosti Telefónica O2 Czech Republic, a.s. ve věci dodržování povinnosti umožnit svým účastníkům volbu a předvolbu operátora uložené na základě analýz relevantních trhů č. 1 a 2 v souladu s § 70 odst. 1 Zákona. Úřad konstatuje, že povinnost umožnit volbu a předvolbu operátora musí být plněna i u předmětných číselných rozsahů.

Úřad obdržel od společnosti GTS NOVERA s.r.o. podnět, v kterém tato společnost namítá, že společnost Telefónica O2 Czech Republic, a.s. neumožňuje účastnickou volbu čísla 00420 před volbou národního operátora v síti společnosti Telefónica O2 Czech Republic, a.s. Úřad shledal, že došlo k porušení povinností stanovených rozhodnutím REM č. 1, rozhodnutím REM č. 2 a opatřením obecné povahy vydaném k provedení § 70 odst. 3 Zákona, a proto vydal výzvu k odstranění zjištěných nedostatků. Společnost Telefónica O2 Czech Republic, a.s. nedostatky odstranila a Úřad následně usnesením zastavil správní řízení.

Od společnosti GTS NOVERA s.r.o. obdržel Úřad návrh na doplnění analýzy tohoto trhu v souvislosti s velkoobchodní nabídkou velkoobchodní služby přístupu v pevném místě k veřejně dostupné telefonní službě (WLR). Současná nabídka WLR neumožňuje zřízení účastnické přípojky s automatickou aktivací WLR, proto společnost GTS NOVERA s.r.o. žádá v této věci Úřad o šetření obdobně jako v případě velkoobchodní nabídky zpřístupnění, kdy byla doplněna alternativa služby PROVIDE B. Dále navrhuje vzít v úvahu, že současné velkoobchodní portfolio služeb společnosti Telefónica O2 Czech Republic, a.s. jinou alternativu nenabízí a alternativní operátoři jsou nuceni využít službu LLU PROVIDE B a ve většině případů mimo pokrytá území realizovat zřízení takovýchto služeb prostřednictvím maloobchodních služeb společnosti Telefónica O2 Czech Republic, a.s., tedy způsobem, kdy si sám účastník musí nejprve zřídit maloobchodní službu společnosti

Telefónica O2 Czech Republic, a.s. a následně může teprve využít alternativní nabídky. Dále požaduje společnost GTS NOVERA s.r.o. možnost aktivace služby WLR pro linky ISDN 30, neboť společnost Telefónica O2 Czech Republic, a.s. díky konkurenční výhodě spojené s omezením služby WLR upravuje své maloobchodní nabídky na ISDN 30 zejména ve výběrových řízeních např. implementací akční měsíční paušální ceny v případě, že koncový zákazník nevyužije služeb alternativního operátora na bázi CS/CPS. Společnost GTS NOVERA s.r.o. uvádí, že i přes dosažený kvalitativní posun od původní nabídky zajištění účtování ceny za službu přístupu (RO-PPM) k současné nabídce WLR, zveřejněné v prosinci 2007, lze identifikovat absenci některých podmínek ve srovnání se službou WLR v jiných státech EU.

K tomuto návrhu Úřad uvádí, že v průběhu analýzy došlo, ze strany společnosti Telefónica O2 Czech Republic, a.s., k aktualizaci nabídky WLR o realizaci služby WLR společně se zřízením telefonní linky, byla tedy v nabídce doplněna alternativa služby PROVIDE B.

Pokud jde o tu část návrhu, která směřuje k uložení povinnosti WLR i na přípojky ISDN 30, konstatuje Úřad, že neshledal důvody k uplatnění takového postupu s ohledem na zjištěný podíl společnosti Telefónica O2 Czech Republic, a.s. v počtech realizovaných přípojek ISDN 30 a skutečnost, že podíl této společnosti ve sledovaném období poklesl o cca 13 % (viz graf č. 4). Úřad současně vzal v úvahu i skutečnost, že tyto přípojky jsou především určeny zákazníkům s velkým objemem provozu, kdy je pro poskytovatele služby již zpravidla ekonomicky výhodné zřízením vlastní nové přípojky. Vzhledem k tomuto faktu bylo uložení takové povinnosti nepřiměřené.

Řešení sporů

Úřad řešil spor mezi společnostmi GTS NOVERA s.r.o. a Telefónica O2 Czech Republic, a.s. o uzavření Dodatku č. 18 ke smlouvě o propojení, jehož předmětem byla rekonfigurace sítě v návaznosti na fúzi navrhovatele s dalšími společnostmi. Správní řízení bylo usnesením zastaveno z důvodu, že navrhovatel vzal návrh zpět.

Úřad dále řešil spor mezi společnostmi Telefónica O2 Czech Republic, a.s. a Vodafone Czech Republic a.s. ve věci sporu o určení ustanovení Smlouvy o propojení, které se týkalo účtování ceny za nepokryté náklady na přístupovou síť, za neplatné pro rozpor se zákonem. Rozhodnutím byl návrh zamítnut, protože nebyl prokázán rozpor se zákonem.

Úřad řešil spor mezi společnostmi TS-Telekomunikace, s.r.o. (dříve TISCALI Telekomunikace Česká republika, s.r.o.) a Telefónica O2 Czech Republic, a.s. ve věci sporu o účtování každého uskutečněného volání, u kterého je uživatelem volen kód operátora nebo u kterého je tento kód trvale nastaven a předmětné číslo, je číslem volitelným. Rozhodnutím byl návrh na uložení povinnosti zdržet se účtování příplatku 5,- Kč bez DPH v rámci cenového plánu Telefon MINI zamítnut, protože se nejednalo o příplatek za volání, ale byla tato částka součástí ceny za používání telefonní přípojky u cenového programu Telefon MINI, jako pohyblivá složka k pravidelnému měsíčnímu paušálu za používání telefonní přípojky.

Úřad řešil spor mezi společnostmi Czech on Line, a.s. (nyní VOLNÝ, a.s.) a Telefónica O2 Czech Republic, a.s. ve věci sporu o umožnění účtování ceny za službu přístupu v pevném místě k síti. Rozhodnutím byl návrh zamítnut, protože navrhovatel nepožadoval plnění povinností tak, jak byly nápravnými opatřeními uloženy.

Úřad řešil spor mezi společnostmi Telefónica O2 Czech Republic, a.s. a Czech on Line, a.s. (dříve VOLNÝ, a.s.) ve věci sporu o zaplacení pohledávky za neuhrazené faktury s vyúčtovanou smluvní pokutou za slammig služby CPS za období od 06/2008 do 08/2008. Správní řízení bylo usnesením zastaveno z důvodu, že navrhovatel vzal návrh zpět.

4.2 Určení stanoveného období pro další analýzu, monitorování vývoje trhu

Úřad předpokládá, že podrobí relevantní trh nové analýze po uplynutí maximální lhůty stanovené Zákonem, protože v období příštích tří let nepředpokládá významnější změnu v dosažené úrovni konkurence na trhu.

Úřad bude průběžně monitorovat vývoj na obou segmentech tohoto relevantního trhu. V případě zjištění závažných skutečností, které významně ovlivní konkurenční prostředí jednoho nebo obou segmentů relevantního trhu, rozhodne Úřad případně o provedení nové analýzy relevantního trhu i před výše stanovenou lhůtou.

4.3 Návrh nápravných opatření

Je navrhováno uložit podniku s významnou tržní silou tyto povinnosti, podle jednotlivých písmen § 51 odst. 3 Zákona, a souvisejících opatření obecné povahy, a to shodně na Segmentu A i Segmentu B relevantního trhu:

- a) nenavrhuje se;
- b) nenavrhuje se;
- c) oddělené evidence nákladů a výnosů podle § 86 Zákona tak, aby
 1. při určování cen na maloobchodní i velkoobchodní úrovni bylo prokazatelné, že nedochází k neodůvodněnému křížovému financování,
 2. byly k dispozici podklady pro ověření nákladů a výnosů za jednotlivé služby;
- d) nenavrhuje se;
- e) nenavrhuje se;
- f) umožnění volby a předvolby operátora podle § 70 Zákona;
- g) nenavrhuje se.

Úřad bude dále vynucovat plnění povinností vyplývajících ze Zákona.

Část D – Konzultace s ÚOHS

Podle ustanovení § 130 odst. 3 Zákona Úřad po vypořádání připomínek konzultoval konečný text návrhu opatření obecné povahy s Úřadem pro ochranu hospodářské soutěže (dále jen ÚOHS).

Předseda ÚOHS dopisem ze dne 10. prosince 2009 sdělil, že k návrhu této analýzy nemá připomínek.

Část E – Vypořádání připomínek

Dne 2. června 2009 se uskutečnilo pracovní jednání se zástupci provozovatelů sítí elektronických komunikací a asociací provozovatelů těchto sítí, na kterém byl projednán návrh „Analýzy relevantního trhu č. 1 – přístup k veřejné telefonní síti v pevném místě“. Vzhledem k podnětům Úřad návrh přepracoval a tento návrh projednal se zástupci provozovatelů sítí elektronických komunikací a asociací provozovatelů těchto sítí podruhé dne 3. září 2009. Relevantní podněty z diskusí zapracoval Úřad do návrhu analýzy. Tímto pracovním jednáním Úřad konzultoval analýzu relevantního trhu č. 3 nad rámec stanovený v § 130 Zákona.

Poté na základě § 130 Zákona a podle Pravidel Českého telekomunikačního úřadu pro vedení konzultací na diskusním místě Úřad zveřejnil 5. října 2009 návrh analýzy

č. A/1/XX.2009-Y relevantního trhu č. 1 – přístup k veřejné telefonní síti v pevném místě spolu s výzvou k uplatnění připomínek. Připomínky k návrhu opatření bylo možno uplatnit do 5. listopadu 2009. Připomínky uplatnila společnost Telefónica O2 Czech Republic, a.s a společnost GTS NOVERA, s.r.o. Připomínku směřující k formálním úpravám textu Úřad akceptoval.

Ostatní připomínky se týkaly zejména otázky návaznosti na související velkoobchodní trhy, kritéria ceny a ziskovost a navrhovaných nápravných opatření.

Společnost GTS NOVERA s.r.o. nesouhlasí se závěrem Úřadu, že vlivem inflace došlo k relativnímu poklesu cen na daném segmentu, a navrhla změnit text tak, že vlivem deflace docházelo k relativnímu růstu cen. Na podporu svých tvrzení předložili index služeb pošt a telekomunikací.

Úřad připomínku neakceptoval, neboť index spotřebitelských cen představuje nejběžnější způsob měření inflace a struktura spotřebitelského koše jako celku lépe dokumentuje cenový vývoj v ekonomice, než index pro služby pošt a telekomunikací. Protože nákladové vstupy účastníků na daném segmentu nejsou zdaleka tvořeny jen službami zahrnutými do indexu služeb pošt a telekomunikací, považuje Úřad využití indexu spotřebitelských cen za vhodnější.

Společnost GTS NOVERA s.r.o. rozporovala tvrzení Úřadu, který očekává pozitivní účinky nápravných opatření na souvisejících velkoobchodních trzích č. 4 a 6 na rozvoj konkurenčního prostředí na Segmentu B analyzovaného trhu. Stejnou připomínku, avšak pouze ve vztahu k velkoobchodnímu trhu č. 6, uplatnila i společnost Telefónica O2 Czech Republic, a.s.

Úřad připomínku akceptoval pouze částečně a text analýzy upravil tak, že očekává pozitivní účinky nápravných opatření pouze na souvisejícím velkoobchodním trhu č. 4. Úřad však uvádí, že i nadále považuje za možné ve specifických případech využít pronajaté okruhy jako alternativu za vlastní přístupovou síť. Produkty ze souvisejícího velkoobchodního trhu č. 4 poskytují jednoznačně vstupy pro poskytování maloobchodních služeb přístupu na Segmentu B analyzovaného trhu a případné využití této alternativy je výlučně obchodním rozhodnutím dotyčných poskytovatelů.

Společnost GTS NOVERA s.r.o. navrhla uložit podniku s významnou tržní silou povinnost přístupu ke specifickým síťovým prvkům a přiřazeným prostředkům pro účel služby přístupu k veřejné telefonní síti v pevném místě pro podnikající právnické osoby podle § 84 Zákona, a to povinnost poskytnout službu WLR pro služby poskytované v rámci Segmentu B relevantního trhu.

Úřad připomínku neakceptoval s vysvětlením, že podíl společnosti Telefónica O2 Czech republic, a.s. na Segmentu B poklesl ve sledovaném období o téměř 15 %. Úřad také bral v potaz, že přípojky na Segmentu B jsou určeny především pro zákazníky s velkým objemem provozu, kdy je pro poskytovatele služby často ekonomicky výhodné zřídit vlastní novou přípojku. Vzhledem k výše uvedenému by bylo uložení povinnosti WLR na služby poskytované na Segmentu B nepřiměřené.

Kompletní vypořádání připomínek je uvedeno v tabulce vypořádání připomínek v rámci veřejné diskuze.

Část F – Přípomínky Evropské komise k oznámení návrhu opatření

Dne 12. ledna 2010 byl text analýzy postoupen Komisi podle čl. 7 Rámcové směrnice k notifikaci. Ve svém vyjádření ze dne 12. února 2010 Komise sdělila, že na základě oznámeného návrhu opatření a doplňujících informací poskytnutých Úřadem dne 25. ledna 2010 vznáší následující připomínky, kterými se Úřad dále důkladně zabýval:

Potřeba uložit velkoobchodní pronájem vedení jako povinnost a sledovat jeho provádění

Komise konstatuje, že dobrovolné nabídky společnosti Telefónica O2 Czech Republic, a.s. (dále jen Telefónica O2) poskytovat velkoobchodní pronájem vedení využil jeden operátor, který na tomto základě nabízí maloobchodní přístup. Míra využití této nabídky je podle názoru Komise nízká a zatím umožnila vstup na trh pouze v malém rozsahu. Komise proto vyzvala Úřad, aby provádění velkoobchodního pronájmu vedení dále sledoval, v rámci toho provedl i hodnocení cen včetně testu snížení ziskového rozpětí (margin squeeze test). Komise současně vyzvala Úřad, aby v případě, kdy se to ukáže jako nezbytné, uložil poskytování velkoobchodního pronájmu vedení jako regulační povinnost a stanovil náležité podmínky.

Úřad se stavem poskytování služby velkoobchodního pronájmu vedení (WLR) zabýval v rámci této analýzy a komentoval jej v kapitole 4.1.3.

Společnost Telefónica O2 zveřejnila svoji nabídku WLR na konci roku 2007 a v červnu 2009 tuto nabídku aktualizovala o možnost využití nabídky WLR i na „neaktivních“ vedeních. Aktuální míra využití této nabídky (cca [REDACTED] přípojek) odpovídá skutečnosti, že zájem o její využití aktivně projevil pouze jeden alternativní operátor, a její komerční využití vyžadovalo dostatečný časový prostor pro vyjednání všech nezbytných podmínek a předchozí testování.

Podle názoru Úřadu ale míra využití nabídky WLR je a bude i nadále významně ovlivněna trvajícím poklesem významu trhu přístupu k veřejně dostupné telefonní síti v pevném místě. Ten je v analýze dokumentován v případě segmentu A na trvajícím poklesu celkového počtu přípojek a projevuje se rovněž i v trvalém snižování objemu volání prostřednictvím pevných PSTN sítí, což se odráží i na poklesu objemu volání prostřednictvím CS/CPS (pokles mezi roky 2005 až 2008 o 65 %). Postupně dochází i k přelivu značného objemu volání zejména do mobilních sítí.

Úřad bude v souladu s požadavkem Komise i nadále vývoj poskytování služby WLR sledovat, včetně vyhodnocení ceny nabídky WLR a jejího vztahu k cenám nabídek ostatních služeb. Úřad již při zveřejnění nabídky WLR v závěru roku 2007 prověřil cenu, za kterou byla služba nabízena. Úřad zjistil, že tato cena vychází výhradně z nákladů přístupové sítě snížených o náklady související s odpovídající maloobchodní službou. Ve srovnání cen relevantních služeb pro zajištění přístupu v pevném místě platí vztah: ceny LLU < ceny WLR < ceny měsíčního paušálu k přípojce (mimo tarifu Mini). Pro využívání nabídky WLR však podle názoru Úřadu není rozhodující pouze výše ceny této služby, ale poptávka po této službě je ovlivněna jak celkovým zájmem operátorů o tento trh, tak i nabídkou jiných velkoobchodních služeb (např. Naked DSL, ale i LLU).

V případě segmentu B Úřad vychází z toho, že na tomto segmentu jsou služby přístupu k veřejné telefonní síti poskytovány převážně zákazníkům s velkými objemy volání, kteří jsou z ekonomického hlediska atraktivní pro poskytovatele služeb. To by především mělo motivovat operátory k realizaci vlastních řešení přístupové sítě. Úřad však současně předpokládá i pozitivní účinek nápravných opatření na velkoobchodní úrovni na trhu č. 4

(LLU). Podle podkladů od společnosti Telefónica O2 je v současné době cca ■ % linek ISDN30, které provozuje, pokryto vybudovanými kolokačními prostory využitými alespoň jedním alternativním operátorem. Alternativní operátoři tedy mají možnost využít LLU v poměrně velké míře bez nutnosti velkých dodatečných investic k poskytnutí služeb.

Ve sledovaném období došlo k poklesu podílu společnosti Telefónica O2 v počtu přípojek na segmentu B téměř o 15 % a k 30. 6. 2009 činil 57,27 % (v případě přípojek ISDN 30 pouze 56,33 %). S ohledem na tržní podíl společnosti Telefónica O2 a vzhledem k možnostem využití služeb nabízených na základě nápravných opatření na trhu č. 4 (LLU) nepovažuje Úřad v současné době uložení povinnosti WLR za přiměřené zjištěnému stavu na tomto segmentu trhu.

Potřeba přezkoumat otázku uložení regulace cen

Podle názoru Komise Úřad neposkytl důkazy o tom, že regulace cen není v této fázi zapotřebí. Komise požádala ČTÚ, aby ve svém konečném opatření přezkoumal potřebu uložit kontrolu cen na základě dalšího posouzení účinnosti nápravných opatření na velkoobchodní úrovni a poskytování velkoobchodního pronájmu vedení odděleně pro Segmenty A a B. Podle názoru Komise je na segmentu A tržní podíl incumbenta stále relativně vysoký a klesá jen velmi pomalu.

Podle názoru Komise potřeba regulace cen vyplývá rovněž z údajů o ziskovosti. Na rozdíl od názoru Úřadu není Komise o neexistenci náznaků možné nadměrné ziskovosti přesvědčena. Komise dále poukazuje na to, že výše cen přípojek maloobchodního přístupu je v České republice na obou segmentech trhu stanovených Úřadem nad průměrem EU.

Služby LLU a širokopásmový přístup kromě toho nejsou podle vyjádření Komise: „... poskytovány v rozsahu, jímž by bylo možné podpořit tvrzení, že velkoobchodní regulace dostatečně ovlivňuje podmínky hospodářské soutěže, a zejména způsob, jakým společnost Telefónica O2 stanovuje ceny na trhu maloobchodního přístupu. Dále není jasné, do jaké míry využívají tyto velkoobchodní produkty alternativní operátoři v nabídce připojení maloobchodního přístupu.“

Úřad při posuzování existence důvodů pro uložení regulace cen neshledal důvody pro uložení takové povinnosti. Na segmentu A Úřad především zjistil, že ze strany společnosti Telefónica O2 nedochází ke křížovému financování a její ceny zahrnují mírný zisk. V případě segmentu B Úřad shledal, že byť je míra dosahovaného zisku u cen společnosti Telefónica O2 vyšší, existuje zde dostatečný tlak konkurence ostatních operátorů, což umožňuje zákazníkům zvolit cenově výhodnější nabídky oproti nabídce společnosti Telefónica O2.

K námitce Komise týkající se relativně vysokého tržního podílu společnosti Telefónica O2 na segmentu A a jeho pouze pozvolného poklesu Úřad konstatuje, že tato skutečnost sama o sobě nemůže být důvodem pro uplatnění cenové regulace. Za rozhodující Úřad považuje skutečnost, že uplatňované ceny za používání telefonních přípojek na tomto segmentu trhu pokrývají náklady a zahrnují pouze mírný zisk. Jak Úřad uvedl v části analýzy 3.1.2 Ceny a ziskovost, cena v případě služeb poskytovaných v segmentu A nepokrývá plně stanovený WACC.

Poskytování služeb přístupu k hlasovým službám z hlediska počtu účastnických stanic nebo přístupů v segmentu A má u společnosti Telefónica O2 trvale klesající tendenci, když se projevuje zejména konkurenční vliv mobilních služeb.

Podle názoru Úřadu by uložení regulace ceny naopak, při zohlednění nákladového principu stanovení regulované ceny (náklady a stanovený přiměřený zisk), znamenalo navýšení cen oproti jejich současné úrovni. To by se negativně projevilo ve zvýšení cen

na celém trhu, a ve svém důsledku by vedlo k dalšímu poklesu zájmu koncových účastníků o tuto službu. Taková regulace postrádá smysl.

Úřad naopak předpokládá, že na cenotvorbu společnosti Telefónica O2 bude mít vliv zásadní snaha dalších významných poskytovatelů služeb na segmentu A (UPC Česká republika, a.s. a MobilKom, a.s.) nabídnout zákazníkům výhodnější ceny.

Pokud jde o upozornění Evropské komise na vyšší úroveň cen na obou segmentech trhu ve srovnání s průměrem EU, Úřad konstatuje, že v případě segmentu A provedl porovnání penetrace a cenové úrovně u jednotlivých členských zemí EU. Dospěl k závěru, že některé členské země i přesto, že mají vyšší penetraci přípojek na obyvatele, mají přibližně stejnou, případně vyšší cenovou úroveň ve srovnání s ČR. Země s přibližně stejnou penetrací jako v ČR dosahují nižších cen pouze nové členské země EU. Ani toto hledisko tedy podle názoru Úřadu nesvědčí ve prospěch uložení regulace cen na segmentu A.

V případě segmentu B doplnil Úřad do analýzy v části 3.1.2 mezinárodní srovnání cen společnosti Telefónica O2 u služby ISDN 30. Z tohoto srovnání vyplývá, že ceníková cena služby ISDN 30 společnosti Telefónica O2 (5 999,- Kč tj. cca 230 EUR) nepřevyšuje průměr EU. Na tomto segmentu trhu jsou navíc služby poskytovány na základě individuálních nabídek s ohledem na celkový objem poskytovaných služeb. Výsledná cena proto obsahuje různé formy slev. Průměrný výnos na zákazníka (ARPU) tak v případě společnosti Telefónica O2 byl v roce 2009 na úrovni cca [REDACTED] Kč. Někteří alternativní operátoři přitom dokonce ve vybraných případech stanoví cenu za zřízení a využívání služby přístupu symbolickou cenu, resp. službu poskytují bezplatně.

Pokud jde o posuzování vlivu velkoobchodní regulace na trhu č. 4 (LLU), Úřad konstatuje, že podle dosavadních závěrů analýzy trhu č. 4 (LLU) jsou velkoobchodní služby poskytované na základě povinnosti uložené na uvedeném trhu využívány zejména na poskytování služeb podnikovým zákazníkům. To znamená, že dopady tohoto velkoobchodního regulačního opatření se projevují především na Segmentu B analyzovaného maloobchodního trhu.

Na základě výše uvedených skutečností Úřad proto nadále zastává názor, že provedenou analýzou nebyly zjištěny důvody pro uplatnění regulace cen, a to ani v jednom ze segmentů analyzovaného trhu.



Za Radu Českého telekomunikačního Úřadu:
Ing. Jana Furstová
členka Rady
Českého telekomunikačního úřadu

A handwritten signature in blue ink, which appears to read "Furstová", is written over the printed name of the signatory.