



Český telekomunikační úřad

se sídlem Sokolovská 219, Praha 9

poštovní přihrádka 02, 225 02 Praha 025

Praha 12. května 2010

Čj. 71 444/2010-609

Český telekomunikační úřad (dále jen „Úřad“) jako příslušný orgán státní správy podle § 108 odst. 1 písm. b) zákona č. 127/2005 Sb., o elektronických komunikacích a o změně některých souvisejících zákonů (zákon o elektronických komunikacích), ve znění pozdějších předpisů (dále jen „Zákon“) a zákona č. 500/2004 Sb., správní řád, na základě výsledků veřejné konzultace uskutečněné podle § 130 a konzultace podle § 131 Zákona, rozhodnutí Rady Úřadu podle § 107 odst. 8 písm. b) bod 2 a k provedení § 51 Zákona vydává opatřením obecné povahy

analýzu trhu č. A/4/05.2010-6,

trh č. 4 – velkoobchodní (fyzický) přístup k infrastruktuře sítě (včetně sdíleného nebo plného zpřístupnění účastnického vedení) v pevném místě.

Článek 1

Výsledky analýzy relevantního trhu

(1) Úřad analyzoval relevantní trh č. 4 – velkoobchodní (fyzický) přístup k infrastruktuře sítě (včetně sdíleného nebo plného zpřístupnění účastnického vedení v pevném místě¹) (dále jen „relevantní trh“).

(2) Na základě analýzy Úřad konstatuje, že relevantní trh není efektivně konkurenčním trhem, neboť na něm působí podnik s významnou tržní silou a nápravná opatření vnitrostátního práva nebo práva Evropských společenství v oblasti hospodářské soutěže nepostačují k řešení daného problému.

Článek 2

Návrh na stanovení podniku s významnou tržní silou

Na základě analýzy relevantního trhu Úřad navrhuje stanovit podnikem s významnou tržní silou na tomto trhu společnost Telefónica O2 Czech Republic, a.s., se sídlem Za Brumlovkou 266/2, Praha 4, IČ: 60193336.

Článek 3

Návrh povinností, které Úřad hodlá uložit za účelem nápravy

Úřad navrhuje uložit podniku s významnou tržní silou tyto povinnosti podle jednotlivých písmen § 51 odst. 3 Zákona a souvisejících opatření obecné povahy:

a) průhlednosti podle § 82 Zákona, zejména

¹) Opatření obecné povahy č. OOP/1/02.2008-2, kterým se stanoví relevantní trhy v oboru elektronických komunikací, včetně kritérií pro hodnocení významné tržní síly (dále jen „Opatření“).

1. uveřejňovat informace týkající se přístupu k síti (včetně účetních informací, smluvních podmínek, technických specifikací, síťových charakteristik a cen),
2. uveřejňovat informace týkající se zpřístupnění (včetně účetních informací, smluvních podmínek, technických specifikací, síťových charakteristik a cen),
3. uveřejňovat informace týkající se záměru ukončit poskytování přístupu prostřednictvím účastnického kovového vedení z důvodu přechodu na přístupové sítě FTTx;

Nápravná opatření podle písmene a) bod 1, 2 a 3 se navrhuje pro přístupy prostřednictvím účastnických kovových vedení.

b) nediskriminace podle § 81 Zákona, zejména

1. uplatňovat rovnocenné podmínky za rovnocenných okolností pro ostatní podnikatele,
2. poskytovat ostatním podnikatelům služby a informace za stejných podmínek a ve stejné kvalitě, v jaké je poskytuje pro služby vlastní;

Nápravná opatření podle písmene b) bod 1 a 2 se navrhuje pro přístupy prostřednictvím účastnických kovových vedení.

c) oddělené evidence nákladů a výnosů podle § 86 Zákona tak, aby

1. při určování cen na maloobchodní i velkoobchodní úrovni bylo prokazatelné, že nedochází k neodůvodněnému křížovému financování,
2. byly k dispozici podklady pro ověření nákladů a výnosů za jednotlivé služby;

Nápravné opatření podle písmene c) bod 1 se navrhuje pro přístupy prostřednictvím účastnických kovových vedení.

Nápravné opatření podle písmene c) bod 2 se navrhuje pro přístupy prostřednictvím účastnických kovových vedení a sítí FTTx.

d) přístupu ke specifickým síťovým prvkům a přiřazeným prostředkům podle § 84 Zákona, zejména

1. povinnost vyhovět přiměřeným požadavkům jiného podnikatele na využívání a přístup k jeho specifickým síťovým prvkům,
2. povinnost vyhovět přiměřeným požadavkům jiného podnikatele na využívání a přístup k jeho přiřazeným prostředkům,
3. Úřad stanoví k těmto povinnostem technické, provozní a další podmínky zajišťující spravedlnost, proporcionalitu a včasnost;

Nápravná opatření podle písmene d) bod 1, 2 a 3 se navrhuje pro přístupy prostřednictvím účastnických kovových vedení.

e) nenavrhuje se;

f) nenavrhuje se;

g) související s regulací cen podle § 56 a 57 Zákona.

Nápravné opatření podle písmene g) se navrhuje pro přístupy prostřednictvím účastnických kovových vedení.

Článek 4 **Uplatnění regulace cen**

Analýza prokázala, že na relevantním trhu dochází k uplatňování nepřiměřeně vysoké ceny v neprospěch koncových uživatelů v případech, kdy není uplatněna cenová regulace.

Úřad proto konstatuje, že nápravná opatření podle § 51 odst. 3 písm. a) až d) Zákona by vzhledem k vysokému tržnímu podílu podniku s významnou tržní silou, nevedla sama o sobě k nápravě.

Článek 5 **Účinnost**

Toto opatření obecné povahy nabývá účinnosti patnáctým dnem ode dne jeho uveřejnění v Telekomunikačním věstníku.

Odůvodnění

Část A

Úřad podle § 51 až 53 Zákona provedl analýzu relevantního trhu č. 4 – velkoobchodní (fyzický) přístup k infrastruktuře sítě (včetně sdíleného nebo plného zpřístupnění účastnického vedení) v pevném místě. Relevantní trh je vymezen a definován v souladu s doporučením Komise Evropských společenství o relevantních trzích produktů a služeb ze dne 17. prosince 2007 (2007/879/ES).

Část B – Metodika definování relevantních trhů, analýzy relevantních trhů, posouzení významné tržní síly a určení nápravných opatření v oblasti elektronických komunikací v České republice (dále jen „Metodika“)

1. Východiska Metodiky

1.1 Legislativní rámec

Úřad provádí analýzu relevantních trhů v oboru elektronických komunikací v souladu

a) s platnými právními předpisy České republiky pro oblast elektronických komunikací:

- Zákon č. 127/2005 Sb., o elektronických komunikacích a o změně některých souvisejících zákonů (zákon o elektronických komunikacích), ve znění pozdějších předpisů.
- Vyhláška č. 430/2005 Sb., kterou se stanoví kritéria pro posuzování, zda má více subjektů společnou významnou tržní sílu na relevantním trhu elektronických komunikací (dále jen „Vyhláška“).
- Opatření obecné povahy č. OOP/1/02.2008-2, kterým se stanoví relevantní trhy v oboru elektronických komunikací, včetně kritérií pro hodnocení významné tržní síly.

b) s předpisy regulačního rámce EU pro oblast elektronických komunikací:

- Směrnice Evropského parlamentu a Rady 2002/21/ES o společném předpisovém rámci pro sítě a služby elektronických komunikací (dále jen „rámcová směrnice“).
- Směrnice Evropského parlamentu a Rady 2002/20/ES o oprávnění pro sítě a služby elektronických komunikací (dále jen „autorizační směrnice“).
- Směrnice Evropského parlamentu a Rady 2002/22/ES o univerzální službě a právech uživatelů týkajících se sítí a služeb elektronických komunikací (dále jen „směrnice o univerzální službě“).
- Směrnice Evropského parlamentu a Rady 2002/19/ES o přístupu k sítím elektronických komunikací a přiřazeným zařízením a o jejich vzájemném propojení (dále jen „přístupová směrnice“).
- Směrnice Evropského parlamentu a Rady 2002/58/ES o zpracování osobních údajů a ochraně soukromí v odvětví elektronických komunikací (dále jen „směrnice o soukromí a elektronických komunikacích“).

- Směrnice Komise 2002/77/ES o hospodářské soutěži na trzích sítí a služeb elektronických komunikací.

c) s ostatními příslušnými dokumenty Evropské komise:

- Doporučení Komise ze dne 15. října 2008 o oznámeních, lhůtách a konzultacích stanovených v článku 7 směrnice Evropského parlamentu a Rady 2002/21/ES o společném předpisovém rámci pro sítě a služby elektronických komunikací (oznámeno pod číslem K(2008) 5925 – číslo předpisu je 2008/850/ES).
- Doporučení Komise ze dne 17. prosince 2007 o relevantních trzích produktů a služeb v odvětví elektronických komunikací, které připadají v úvahu pro regulaci ex ante podle směrnice Evropského parlamentu a Rady 2002/21/ES o společném předpisovém rámci pro sítě a služby elektronických komunikací (oznámeno pod číslem K(2007) 5406 – číslo předpisu je 2007/879/ES) (dále jen „Doporučení o relevantních trzích“).
- Vysvětlující memorandum týkající se doporučení Komise o příslušných trzích produktů a služeb v odvětví elektronických komunikací náchylné k regulaci ex ante v souladu se směrnicí Evropského parlamentu a Rady 2002/21/ES o společném předpisovém rámci pro sítě a služby elektronických komunikací (C(2007) 5406).
- Rozhodnutí Komise ze dne 11. prosince 2006 Seznam norem a/nebo specifikací pro sítě a služby elektronických komunikací a přiřazená zařízení a doplňkové služby, které nahrazuje všechny předchozí verze (oznámeno pod číslem K(2006) 6364) (Text s významem pro EHP) (2007/176/ES).
- Pokyny Komise týkající se analýzy trhů a stanovení významné tržní síly v souladu s regulačním rámcem EU pro sítě a služby elektronických komunikací (2002/C 165/03 ze dne 11. července 2002).

1.2 Základní etapy analýzy relevantních trhů

Proces analýzy relevantních trhů probíhá ve třech etapách:

a) definování relevantního trhu

Východiskem procesu definování relevantního trhu je stanovení jednotlivých relevantních trhů elektronických komunikací v Opatření. Při definování každého relevantního trhu jej Úřad vymezuje z hlediska věcného, územního a časového.

b) vlastní analýza relevantního trhu

Cílem analýzy takto vymezeného relevantního trhu je stanovení, zda je trh efektivně konkurenční nebo zda lze důvodně předpokládat, že se v přiměřeném časovém období konkurenčním trhem stane. V případě, že Úřad neshledá na základě výsledků analýzy trh efektivně konkurenčním a pokud nelze důvodně očekávat, že se jím v přiměřeném časovém období stane, Úřad stanoví subjekt(y) s významnou tržní silou na daném relevantním trhu.

Stanovení subjektu s významnou tržní silou Úřad provede na základě zkoumání kritérií, která jsou uvedena v Opatření.

Analýza trhu se zaměřením na určení subjektů s významnou tržní silou je východiskem při rozhodování o uplatnění, popřípadě zrušení regulačních opatření. Úřad zohledňuje současnou situaci na trhu a předpokládaný budoucí vývoj relevantního trhu ve vymezeném časovém horizontu.

c) návrh povinností a zákazů (dále jen „nápravná opatření“)

Úřad v souladu s ustanoveními § 51 odst. 3, 4 a 9 Zákona navrhne jednu nebo zároveň několik povinností podniku (podnikům) s významnou tržní silou, a to jako prevenci, popř. za účelem zlepšení konkurenčního prostředí.

Úřad při návrhu povinností sleduje zejména tyto celkové zásadní cíle regulačního rámce EU:

- a) prosazování hospodářské soutěže,
- b) přispění k rozvoji vnitřního trhu,
- c) prosazování zájmů koncových uživatelů.

Proces volby nápravných opatření tvoří na sebe navazující etapy:

- a) analyzování cílů ex ante regulace,
- b) volba vhodných nápravných opatření odpovídajících těmto cílům,
- c) návrh a konkretizace parametrů nápravných opatření.

1.3 Zdroje informací

Při analýze relevantních trhů Úřad využívá informace a data získaná od subjektů trhu jejich vyžádáním (dotazníky), informace z vlastního/zprostředkovaného průzkumu a z veřejně dostupných zdrojů.

2. Metodika

Metodika stanoví postupy a metody uplatňované v jednotlivých etapách provádění analýzy relevantních trhů (viz bod 1.2). Tyto postupy a metody se použijí při analýze relevantního trhu v rozsahu přiměřeném jeho povaze, přičemž zdůvodnění tohoto rozsahu je součástí analýzy každého relevantního trhu.

2.1 Definování relevantního trhu

Relevantní trhy určené pro regulaci ex ante v oblasti elektronických komunikací jsou trhy stanovené Opatřením.

Relevantním trhem je trh produktů a služeb, které jsou z hlediska charakteristiky, ceny a zamýšleného použití shodné, porovnatelné nebo vzájemně zastupitelné, a to na území, na němž jsou soutěžní podmínky dostatečně homogenní a zřetelně odlišitelné od sousedících území.

S ohledem na očekávaný budoucí vývoj a v souladu se zásadami práva na ochranu hospodářské soutěže Úřad při definování jednotlivých relevantních trhů pro účely ex ante regulace provádí jejich vymezení z hlediska věcného, územního a časového.

2.1.1 Věcné vymezení

Věcné vymezení relevantního trhu znamená popis produktů a služeb, které tvoří trh. Produktovým trhem se rozumí skupina produktů a služeb, které jsou vzájemně zaměnitelné či zastupitelné, co se týče jejich vlastností a struktury nabídky a poptávky.

Úřad analyzuje produkty a služby (včetně dílčích služeb, které jsou dosažitelné v rámci dané služby) na základě jejich základních charakteristik, cen, technických parametrů a podmínek jejich typického využívání.

2.1.1.1 Zkoumání zastupitelnosti na straně poptávky

K určení možných náhrad na straně poptávky Úřad vypracuje seznam potenciálních produktů a služeb, které mohou být z hlediska maloobchodního nebo velkoobchodního uživatele vzájemně zaměnitelné a mohou být nahrazeny v případě zvýšení cen nebo v případě jiných změn konkurenčních podmínek.

K posouzení zastupitelnosti na straně poptávky Úřad:

- a) definuje funkčnost služby s ohledem na koncového uživatele,
- b) identifikuje možné substituty na straně poptávky (maloobchodní nebo velkoobchodní),
- c) vyhodnotí substituty na základě konkrétních kritérií, jimiž jsou zejména zamýšlené využití služby, křížová elasticita cen (citlivost poptávky po určité službě na změnu ceny jiné služby) a ceny.

2.1.1.2 Zkoumání zastupitelnosti na straně nabídky

K zastupitelnosti na straně nabídky dochází ve chvíli, kdy poskytovatel služeb převede své zdroje na poskytování cílové služby, tj. i takové služby, která představuje alternativu z hlediska poptávky. Takové převedení zdrojů může omezit tvorbu cen stávajících poskytovatelů služby, neboť jejich prostor pro zvyšování cen je omezen možnou dostupností konkurenční služby. Aby náhrada na straně nabídky byla proveditelná, je třeba, aby bylo možno realizovat přechod schůdným způsobem, za relativně nízké náklady a v krátkém časovém horizontu.

Úřad rozlišuje mezi zastupitelností na straně nabídky a zcela novým vstupem na trh podléhajícím všem bariérám vstupu.

Úřad se při určení zastupitelnosti na straně nabídky zabývá zejména:

a) zkoumáním funkční a technické zastupitelnosti

V tomto případě Úřad zejména zkoumá technické možnosti a kapacitu sítí poskytovatelů, náklady spojené s „přepnutím“ (včetně nákladů příležitosti) a časové možnosti „přepnutí“. Úřad v této souvislosti dále zkoumá potenciální investiční možnosti včetně překážek k investování na trhu.

b) určením náhradních poskytovatelů

Tento krok je zaměřený na určení náhradních poskytovatelů služby, tj. soutěžitelů, kteří aktuálně působí na zkoumaném trhu a souvisejících trzích, a těch, kteří mají potenciál se takovými soutěžiteli stát a kteří by mohli – za přiměřené náklady a během přiměřené doby – poskytovat služby nahrazující stávající služby.

Důležitým východiskem pro tento krok je určení infrastruktury sítě, která by mohla být použita k poskytování služby nebo zajištění velkoobchodních vstupů do této služby.

c) zkoumáním regulačních faktorů ovlivňujících zastupitelnost

Úřad zejména zkoumá existenci a povahu regulačních opatření omezujících poskytování dané služby ze strany provozovatelů jiných služeb, případně zkoumá zákonné

povinnosti týkající se této služby (např. univerzální služba, požadavek na kvalitu služeb), které mohou znemožnit či omezit využití kapacity infrastruktury.

d) zkoumáním dalších faktorů

K posouzení zastupitelnosti na straně nabídky Úřad zohledňuje i další kritéria, jimiž se řídí především efektivnost a včasnost realizace substituce na straně nabídky na různých trzích.

2.1.1.3 Hypotetický monopolistický test

V případech, kde je to účelné, využije Úřad jako nástroj pro analýzu zastupitelnosti na straně poptávky a nabídky hypotetický monopolistický test. Při provádění testu Úřad zvažuje reakci na malé (5–10 %), ale významné trvalé zvýšení ceny, provedené hypotetickým monopolním poskytovatelem příslušné služby takto:

- pokud by relativní zvýšení ceny způsobilo, že by mnoho spotřebitelů uspokojilo své potřeby přechodem na jinou, náhradní službu, místo aby platili navýšenou cenu, Úřad považuje náhradní službu za součást stejného trhu, a současně,
- pokud by relativní zvýšení ceny způsobilo, že by kritické množství poskytovatelů podobných služeb přesunulo své zdroje na poskytování substituční služby, Úřad považuje tyto služby (v závislosti na dalších faktorech) za součást stejného trhu.

2.1.2 Územní vymezení

Územním vymezením relevantního trhu se rozumí území (geografický trh), na němž dotčené subjekty vystupují na straně nabídky a poptávky daného produktu, přičemž jsou na daném území soutěžní podmínky dostatečně podobné a jsou odlišitelné od soutěžních podmínek na jiném území.

Při územním vymezení trhu Úřad zohledňuje národní trh a pouze v případech, kdy konkrétní kritéria indikují odlišné (obvykle menší) geografické trhy, zvažuje vymezení jiných geografických trhů.

2.1.3 Časové vymezení

Relevantní časový rámec může být pro různé trhy odlišný. Základem pro stanovení časového rámce je vymezení provedené Zákonem, který vymezuje toto období na dobu 1 až 3 let. Úřad časově vymezuje jednotlivé trhy v závislosti na současné situaci na trhu a zejména na jeho očekávané dynamice vývoje.

2.2 Analýza relevantního trhu

Účelem analýzy relevantních trhů je zjištění, zda trh je efektivně konkurenční nebo zda lze důvodně předpokládat, že se v přiměřeném časovém horizontu efektivně konkurenčním stane. Pokud Úřad analýzou doloží, že na relevantním trhu existuje podnik s významnou tržní silou, zkoumá problémy, které by nastaly nebo mohly nastat v případě, že by podnik s významnou tržní silou jednal ve svém vlastním zájmu a nezávisle na zájmech svých zákazníků i na konkurenčních omezeních představovaných ostatními podnikateli na trhu.

Efektivně konkurenčním trhem není trh, na němž působí jeden nebo více podniků s významnou tržní silou a kde nápravná opatření vnitrostátního práva nebo práva Evropských společenství v oblasti hospodářské soutěže nepostačují k řešení daného problému.

Proto Úřad provede analýzu trhu s cílem zjistit:

- a) zda-li některý podnik na trhu takovou významnou tržní silou nedisponuje,
- b) zda problémy identifikované při určení existence významné tržní síly jsou řešitelné na základě nápravných opatření v oblasti hospodářské soutěže.

V případě, že Úřad dojde touto analýzou relevantního trhu k závěru, že trh není efektivně konkurenční, navrhne příslušné nápravné opatření pro ty soutěžitele, jejichž významná tržní síla vedla k nálezu neexistence efektivně konkurenčního trhu.

Úřad pokud zjistí, na základě analýzy relevantního trhu, že tento trh je efektivně konkurenční, rozhodne o zrušení uložených povinností.

Úřad při zkoumání tržních charakteristik vychází zejména z posouzení současné situace a z odhadu očekávaného vývoje. Tyto činnosti jsou prováděny výhledově od doby první analýzy do doby příští analýzy relevantního trhu.

2.2.1 Posouzení významné tržní síly

Pro posouzení existence významné tržní síly na relevantním trhu Úřad využívá ekonomických kritérií, která jsou uvedena v Opatření a ve Vyhlášce. Kritéria jsou posuzována z hlediska očekávaného/předpokládaného vývoje a současných podmínek panujících na daném trhu.

Úřad prokazuje existenci významné tržní síly na základě kombinace těchto kritérií, která však při samostatném posouzení nemusejí být vždy zcela určující.

Úřad při svém hodnocení použije kritéria vhodná pro daný relevantní trh, jejichž výčet je uveden v Opatření, ve Vyhlášce a popřípadě v příslušné judikatuře.

Úřad posuzuje každý trh individuálně, tj. pro každý případ může stanovit váhy kritérií nezávisle na vahách stanovených pro jiný trh. Toto odůvodní.

Při posuzování existence významné tržní síly Úřad bere v úvahu i případnou existenci stávajících nápravných prostředků.

2.2.1.1 Zkoumání samostatné významné tržní síly

Posuzování samostatné významné tržní síly provádí Úřad zejména s přihlédnutím k těmto základním skupinám kritérií/charakteristik:

- tržní podíl,
- kritéria zaměřená na charakteristiku podniku,
- kritéria související s charakteristikou zákazníků,
- kritéria související s charakteristikou konkurence na relevantním trhu.

Tržní podíl

a) velikost tržního podílu

Tržní podíl je klíčovým indikátorem síly soutěžitele na trhu. I přes značnou váhu tohoto kritéria na posouzení významné tržní síly jsou i při relativně vysokém tržním podílu posuzována ještě další kritéria, která však nemusí mít samostatně určující charakter/váhu.

Úřad při posuzování významné tržní síly vychází z evropského soutěžního práva a přihlíží k velikosti tržního podílu následujícím způsobem:

- Je-li tržní podíl subjektu nižší než 25 %, není pravděpodobné, že by měl subjekt významnou tržní sílu; to může nastat pouze v případě, že Úřad zkoumáním ostatních kritérií shledá velmi silnou podporu existence významné tržní síly.
- Je-li výše tržního podílu subjektu v rozmezí 25 % až 40 %, je možné, že zkoumaný subjekt má významnou tržní sílu.
- Je-li tržní podíl subjektu vyšší než 40 %, je předpoklad existence významné tržní síly.
- Je-li tržní podíl subjektu vyšší než 50 %, jde o silný indikátor existence významné tržní síly.
- Je-li tržní podíl 75 % a více, jedná se o významnou tržní sílu. Velikost významného tržního podílu již sama o sobě svědčí o existenci významné tržní síly, a proto se další kritéria nepodrobují analýze.

K měření tržního podílu je používáno více měřítek povahy finanční i výkonové, které vycházejí z charakteristiky trhu.

b) vývoj tržního podílu v čase

Při zkoumání podílů na trhu Úřad bere v úvahu zejména směr a rychlost změn, ke kterým z hlediska podílu dochází. Úřad přihlíží k vývoji tržního podílu následovně:

- vysoký tržní podíl, který je během doby stabilní, silně naznačuje existenci samostatné významné tržní síly, zejména je-li pravděpodobné, že se situace nezmění,
- klesající tržní podíl může svědčit o zvyšující se soutěživosti na trhu, avšak nevylučuje existenci samostatné významné tržní síly,
- nestálá velikost tržního podílu může naznačovat neexistenci samostatné významné tržní síly.

Kritéria zaměřená na charakteristiku podniku

V souvislosti s charakteristikou podniku Úřad zvažuje zejména tato kritéria:

a) celková velikost podniku

Posouzení velikosti podnikatelského subjektu je založeno na komplexním hodnocení jeho majetkové, finanční a výnosové situace a perspektivách vývoje.

b) kontrola infrastruktury nesnadno duplikovatelné

Ovládnutí infrastruktury, která není dostupná konkurenčním provozovatelům, přispívá k dominanci. Při posouzení ovládnutí infrastruktury Úřad zejména zvažuje, zda je infrastruktura neduplikovatelná, nebo jen těžko duplikovatelná.

Ovládnutí může být realizováno různými způsoby, například prostřednictvím vlastnických práv (části nebo celé infrastruktury), užíváním nebo existencí přímého případně nepřímého vlivu na infrastrukturu.

c) technologická výhoda nebo převaha

Přednostní popřípadě výlučný přístup k vyspělým technologiím naznačuje dominanci. Toto kritérium Úřad považuje za velmi směrodatné, protože při poskytování služeb v rámci trhu elektronických komunikací se používají velmi složité technologie.

Úřad dále přihlíží k faktorům/skutečnostem, které význam tohoto kritéria při posuzování existence významné tržní síly snižují, zejména jsou to:

- požadavky na vzájemnou provozuschopnost a propojitelnost, zahrnuté v řadě mezinárodních úmluv a dohod, vedou k tomu, že v praxi komunikační technologie vykazují vysokou míru standardizace,
- trhy pro tyto technologie (tj. zařízení, včetně software) jsou většinou otevřené,
- příslušné technologie, byť složité, jsou ve většině případů vyspělé a stabilní,
- Úřad usiluje o to, aby zabránil uplatňování nepřiměřených omezení na nově vznikajících trzích (kde je nejpravděpodobnější, že se uplatní technická inovace).

Úřad považuje za relevantní ukazatele při zkoumání technologického náskoku nebo převahy zejména údaje o investicích do výzkumu a vývoje – včetně nákladů na rozvoj nových služeb.

d) snadný nebo privilegovaný přístup ke kapitálovému trhu nebo finančním zdrojům

Relativně snadný nebo přednostní přístup na kapitálové trhy nebo k jiným zdrojům kapitálu dává provozovatelům velkou výhodu. Tento přístup se v praxi projevuje v levnějších nákladech na financování investičních akcí, tj. nižšími WACC (v porovnání s konkurenty nebo potenciálními novými účastníky trhu) a může působit jako překážka vstupu na trh i jako zdroj zvýhodnění oproti stávajícím konkurentům.

Kritérium je směrodatné na trzích, kde je třeba realizovat nákladné investiční akce (což platí pro celou řadu relevantních trhů).

Z hlediska posouzení přístupu na kapitálové trhy či k jiným finančním zdrojům Úřad zkoumá zejména podíl daného operátora na trhu, vývoj jeho majetkových, finančních a výnosových ukazatelů, vlastnickou strukturu, podnikovou strategii a stabilitu managementu.

e) rozsah a rozmanitost produktů nebo služeb

Nabízí-li jeden provozovatel v rámci jedné nabídky více služeb současně, Úřad přihlíží, zda i konkurenti jsou schopni nabízet stejný sortiment služeb.

f) úspory z rozsahu

Úspory z rozsahu se vztahují k nižším jednotkovým nákladům výroby (distribuce atd.) v důsledku výroby, resp. poskytování velkého množství zboží nebo služeb. Tyto jsou také známy pod pojmem „rostoucí výnosy“ a mohou soutěžitelé umožnit jednat nezávisle na provozovatelích působících v menším rozsahu a bránit vstupu na trh potencionálním konkurentům, kteří by k účinné konkurenci potřebovali dosáhnout velkého „kritického objemu“.

Úspory z rozsahu umožní soutěžitelé získat v porovnání s méně významným konkurentem stejný zisk při nižší ceně pro zákazníka. U tohoto kritéria Úřad posuzuje spíše relativní výhody než absolutní úspory z rozsahu a velikosti, které samy o sobě nejsou ukazatelem významné tržní síly.

Výhody, které úspory z rozsahu přinášejí provozovateli, budou pravděpodobně trvat jen tak dlouho, než konkurenční provozovatel vybuduje stejně rozsáhlou nabídku. Proto Úřad porovnává tuto dobu s časovým rámcem stanoveným pro daný trh a určuje, zda je tato doba dostatečně dlouhá na to, aby se muselo toto kritérium brát v potaz.

Při hodnocení úspor z rozsahu Úřad zvažuje zejména faktory související s podílem na trhu a velikostí podnikatelského subjektu, existencí souboru služeb a strukturou nákladů.

g) úspory ze sortimentu

Úspory ze sortimentu znamenají nižší jednotkové náklady v důsledku výroby respektive poskytování širokého sortimentu zboží nebo služeb pomocí (částečně) sdílených zdrojů. To může soutěžitelům umožnit jednat nezávisle na provozovatelích, kteří nenabízejí podobně široký sortiment produktů nebo služeb.

Úspory ze sortimentu umožní soutěžitelům získat v porovnání s méně významným konkurentem stejný zisk při nižší ceně pro zákazníka.

Výhody, které úspory ze sortimentu přinášejí provozovateli, budou pravděpodobně trvat jen tak dlouho, než konkurenční provozovatel vybuduje stejně různorodou nabídku.

Pro posouzení úspor ze sortimentu Úřad zkoumá zejména faktory související s podílem na trhu a velikostí podnikatelského subjektu a s existencí souboru služeb.

h) vertikální integrace

Jestliže poskytovatel nabízí celou řadu produktů na různých úrovních celého tržního řetězce, tj. produkt nebo službu a zároveň jeho velkoobchodní vstupy, Úřad zkoumá, zda je soutěžitel schopen jednat nezávisle na svých konkurentech. Pro posouzení vertikální integrace Úřad zkoumá zejména vlastnické a řídicí vztahy poskytovatele/poskytovatelů působících na trhu a zda konkurenti jsou vertikálně integrovanému poskytovateli schopni konkurovat.

i) rozvinutost prodejní a distribuční sítě

Úřad zkoumá, zda rozvinuté prodejní a distribuční kanály soutěžitele působí jako překážka vstupu na trh a mohou mu umožnit jednání neomezené konkurenty, kteří tyto sítě nemají a pro které by bylo velmi těžké a nákladné je získat či vybudovat. V této souvislosti může Úřad zkoumat i další relevantní faktory, například schopnost soutěžitele rozvíjet a podporovat svou značku.

j) ceny a ziskovost

Soustavně vysoké ceny v porovnání s ostatními podnikateli mohou naznačovat existenci významné tržní síly. Úřad přitom zvažuje, zda vysoké ceny lze zdůvodnit inovační aktivitou či poskytováním různých výhod. Soustavně vyšší ziskovost může rovněž signalizovat existenci významné tržní síly.

Kritéria související s charakteristikou zákazníků

V souvislosti se zákazníky se zvažují zejména tato kritéria:

a) neexistující nebo slabá kompenzační síla na straně poptávky

Podnikatel může získat nebo udržovat významnou tržní sílu, pokud jeho zákazníci nemají možnost přejít k jinému podnikateli.

Zákazníci mohou mít při nákupu služeb z různých důvodů slabou vyjednávací pozici. Projevuje se to nemožností, aby zákazník „pohrozil“ přechodem nebo skutečně přešel ke konkurenčním službám, což může poskytovateli umožnit jednat nezávisle na zákaznících i konkurentech.

Úřad posuzuje, zda kupní síla zákazníků je dostatečná pro omezení tržní síly poskytovatele.

b) náklady na přechod k jinému poskytovateli produktů

Úřad zkoumá, zda relativní výše nákladů, které mohou vzniknout zákazníkovi při přechodu k jinému poskytovateli, umožňuje poskytovatelům jednat nezávisle na zákaznících, kteří tak mají omezenou schopnost využít služeb jiného poskytovatele.

c) překážky přechodu k jinému poskytovateli produktů

Úřad dále posuzuje existenci i jiných překážek, které by mohly zákazníkovi v přechodu k jinému poskytovateli zabránit (např. existence dlouhodobých smluv).

Kritéria související s charakteristikou konkurence na relevantním trhu

Soutěž na trhu se může vyvíjet k vyšší efektivitě, pokud jsou překážky pro vstup na trh a pro další růst na trhu nízké a pokud trvá situace možnosti potenciální konkurence vstoupit na trh.

V souvislosti s konkurencí Úřad zvažuje zejména tato kritéria:

- existence konkurence,
- existence potenciální konkurence,
- překážky pro vstup na trh,
- překážky prohlubování konkurence.

Neexistence konkurence, ani potenciální konkurence nebo nových účastníků trhu, i když může být způsobena i jinými faktory, je významným ukazatelem, že některý poskytovatel může mít významnou tržní sílu. Toto kritérium je úzce svázáno s překážkami vstupu na trh. Úřad v tomto případě zkoumá, zda lze během časového horizontu posouzení očekávat vstup nových účastníků na trh.

Úřad zvažuje i další překážky vstupu, resp. růstu, zejména výhodný přístup k infrastruktuře a rádiovému spektru, strategické překážky jako diskriminační ceny stanovené zavedenými provozovateli, vertikální nebo horizontální pákový efekt na trh nebo utopené náklady.

2.2.1.2 Zkoumání společné významné tržní síly

Úřad konstatuje existenci společné významné tržní síly v případě, že dva nebo více soutěžitelů společně zaujímají dominantní postavení s tím, že mezi nimi neexistuje účinná hospodářská soutěž. To je možné na trhu, jehož struktura dovoluje vytvářet předpoklady ke koordinovaným účinkům na tento trh, a to i v případě, kdy mezi těmito subjekty nejsou strukturální nebo jiné vazby. Koordinované jednání musí být reálně možné a během doby udržitelné.

Hlavní kritéria stanovení společné významné tržní síly:

Kritéria pro stanovení společné významné tržní síly jsou stanovena Vyhláškou.

Společnou významnou tržní sílu lze stanovit zejména tehdy, když odpovídá charakteristikám, zejména v oblasti koncentrace nebo průhlednosti trhu.

a) koncentrace trhu

Hlavním ukazatelem tržních podmínek, který může indikovat společnou tržní sílu je vysoce koncentrovaný trh, měřený například Hirschmann-Herfindahlovým indexem (HHI).

Vysoký podíl na trhu a vysoce koncentrovaný trh Úřad považuje za významný ukazatel, kdy příslušné subjekty mohou mít společnou významnou tržní sílu.

b) průhlednost trhu

Nízká průhlednost cenových nabídek produktů a služeb může též svědčit o existenci společné významné tržní síly.

Další kritéria ke stanovení společné významné tržní síly:

a) vyspělost trhu

Při posuzování vyspělosti trhu Úřad posuzuje zejména tempo jeho rozvoje a penetraci.

b) stagnující nebo mírný růst na straně poptávky

Při posuzování vyspělosti trhu Úřad posuzuje zejména tempo růstu poptávky, kdy stagnující nebo jen mírný růst poptávky zvyšuje pravděpodobnost vzniku společné významné tržní síly.

c) malá pružnost poptávky

Snížená citlivost poptávky k cenovým změnám oslabuje motivaci k cenové konkurenci, neboť získat tržní podíl by vyžadovalo vyšší (a potenciálně ztrátové) snižování cen.

Empirická měření elasticity poptávky na trhu Úřad používá, pokud jsou dostupná. Směrodatné jsou také strukturální faktory a důkazy o nákupním chování zákazníků, např. pomocí průzkumů.

d) podobné tržní podíly

Podobné tržní podíly při vyšší koncentraci trhu mohou za jistých okolností oslabovat motivaci k účinné konkurenci mezi dvěma a více soutěžiteli, a proto je Úřad zkoumá při stanovení existence společné tržní síly.

e) stejnorodost produktu

Homogenní (stejnorodé) produkty/trhy služeb a vyspělé technologie (ty, co jsou již nějakou dobu k dispozici a jejichž rychlost inovace se zpomalila) činí porovnání nabídek přehlednější a usnadňují tak koordinaci.

f) podobné nákladové struktury

Subjekty, jejichž nákladové struktury se liší, mohou být méně náchylné k dohodě.

g) nedostatek technické inovace, popřípadě vyspělé technologie

Jedním z ukazatelů, které Úřad v této souvislosti zkoumá, je pravděpodobnost vstupu nových hráčů na trh. Vysoká míra inovace se vyznačuje i vyšší pravděpodobností vstupu nových hráčů na trh, což snižuje možnost vzniku společné významné tržní síly.

h) neexistence přebytku kapacity

Nemá-li žádný poskytovatel významnou nadbytečnou kapacitu, Úřad považuje existenci společné významné tržní síly za pravděpodobnější.

i) velké překážky pro vstup na trh

Úřad zvažuje překážky vstupu na trh, zejména výhodný přístup k infrastruktuře a rádiovému spektru.

j) nedostatečná tržní síla na straně poptávky

Úřad posuzuje existenci překážek, které by mohly zákazníkovi v přechodu k jinému poskytovateli zabránit.

k) nedostatečná potenciální soutěž

Úřad posuzuje existenci překážek pro vstup potenciální konkurence na trh.

l) různé druhy neformálních nebo jiných vazeb mezi dotčenými subjekty

Úřad zkoumá vazby mezi soutěžiteli, protože zvyšují pravděpodobnost, že budou vůči zákazníkům a konkurentům jednat jako jediný subjekt.

m) odvetné mechanismy

Velmi významným ukazatelem udržitelnosti koordinovaných účinků, v případě, že by nastaly, je potenciální možnost odvetné akce.

n) nedostatečný nebo omezený prostor pro cenovou konkurenci

Nedostatek nebo snížená cenová konkurence umožňuje dominantním soutěžitelům zvyšovat ceny ziskově, tj. bez rizika s tím související ztráty podílu na trhu.

Úřad zkoumá existenci konkurentů, kteří nejen že jsou schopni ceny snižovat, ale také je snižovat tak, aby to mělo výrazný dopad na tržní podíl – to snižuje pravděpodobnost existence společné významné tržní síly.

Dále může Úřad zkoumat zejména necenové faktory při nákupních rozhodnutích zákazníků, jako je například image značky a sdílení stejných postojů, popřípadě přístup k distribučním kanálům.

o) použití kritérií pro stanovení samostatné významné tržní síly

Společnou významnou tržní silou se rozumí společné obsazení dominantní pozice dvěma nebo více společnostmi. Pro Úřad jsou rozhodující také kritéria užívaná k vyhodnocení samostatné významné tržní síly. Je to zejména kritérium velké překážky vstupu na trh, nedostatečná tržní síla na straně poptávky a neexistující potenciální konkurence.

Na základě analýzy výše uvedených kritérií Úřad rozhodne o existenci společné významné tržní síly na daném relevantním trhu.

2.2.1.3 Přenesená významná tržní síla

Úřad posoudí, zda je subjekt, který má významnou tržní sílu na jednom trhu, schopný rozšířit tuto svou dominanci i na trh úzce související, a to buď vertikálně nebo horizontálně.

2.3 Postup při určení nápravných opatření

V závislosti na výsledcích analýzy relevantního trhu a vyhodnocení dosavadních regulačních opatření Úřad navrhne v souladu s § 51 Zákona, s čl. 9 až 13 Směrnice 2002/19/ES (Přístupová směrnice) a s čl. 17 až 19 Směrnice 2002/22/ES (Směrnice o univerzální službě) vhodná nápravná opatření. Tato nápravná opatření musí být přiměřená, objektivní a odůvodněná.

Úřad navrhuje pro podnik s významnou tržní silou jedno nebo několik z následujících nápravných opatření:

- a) průhlednost podle § 82 Zákona a čl. 9 Přístupové směrnice,
- b) nediskriminace podle § 77 a § 81 Zákona a čl. 10 Přístupové směrnice,
- c) oddělené evidence nákladů a výnosů podle § 86 Zákona a čl. 11 Přístupové směrnice,
- d) přístupu ke specifickým síťovým prvkům a přiřazeným prostředkům podle § 84 Zákona a čl. 12 Přístupové směrnice,
- e) poskytování služby pronájmu okruhů v rozsahu minimálního souboru pronajímaných na celém území státu nebo jeho části podle § 76 Zákona a čl. 18 Směrnice o univerzální službě,
- f) umožnění volby a předvolby operátora podle § 70 odst. 1 Zákona a čl. 19 Směrnice o univerzální službě,
- g) související s regulací cen podle § 56 a § 57 Zákona a čl. 13 Přístupové směrnice.

Úřad je oprávněn na základě analýzy uložit dotčeným podnikům i jiná než výše uvedená nápravná opatření týkající se přístupu, a to po obdržení souhlasného stanoviska Komise.

Stanovil-li Úřad podnik s významnou tržní silou na některém relevantním trhu pro koncové uživatele a dospěl-li po provedení konzultace podle § 130 a § 131 Zákona k závěru, že uložením výše uvedených povinností nebude v souladu s čl. 17 Směrnice o univerzální službě sjednána náprava, je Úřad oprávněn dotčenému podniku rozhodnutím zakázat:

- a) neodůvodněné nebo nepřiměřené zvýhodňování některých koncových uživatelů,
- b) nepřiměřené vzájemné vázání služeb,
- c) účtování neúměrně vysokých cen,
- d) omezování hospodářské soutěže stanovením dumpingových cen.

Pokud výše uvedené zákazy již na trhu existují, Úřad může rozhodnout o jejich zachování, změně nebo zrušení.

V případě nadnárodních trhů Úřad postupuje v souladu s právem Evropských společenství a provádí společně s dotčenými národními regulátory analýzu relevantního trhu a popřípadě stanoví subjekt s významnou tržní silou. Po projednání s dotčenými národními regulačními úřady může Úřad rozhodnout o uložení zavedení povinností pro subjekt/subjekty s významnou tržní silou.

Úřad při analýze a volbě nápravných opatření zvažuje pravděpodobný dopad svých zásahů a sleduje jejich účinky během celého intervalu mezi jednotlivými analýzami.

Část C – Analýza relevantního trhu č. 4 – velkoobchodní (fyzický) přístup k infrastruktuře sítě (včetně sdíleného nebo plného zpřístupnění účastnického vedení) v pevném místě

1. Úvod

Úřad podle § 51 až 53 Zákona provedl analýzu relevantního trhu „velkoobchodní (fyzický) přístup k infrastruktuře sítě (včetně sdíleného nebo plného zpřístupnění účastnického vedení) v pevném místě“, který je označen jako trh č. 4 v souladu s čl. 2 Opatření.

Úřad přistoupil k nové analýze po třech letech od uplatnění nápravných opatření tak, jak bylo předpokládáno v opatření obecné povahy č. A/11/03.2006-2 – analýza relevantního trhu č. 11, které bylo vydáno 3. března 2006. Na základě tohoto opatření vydal Úřad rozhodnutí č. SMP/11/03.2006-1, kterým stanovil společnost Telefónica O2 Czech Republic, a.s. podnikem s významnou tržní silou (právní moc 30. března 2006), rozhodnutí č. REM/11/04.2006-4, kterým této společnosti uložil soubor povinností (právní moc 2. května 2006) a rozhodnutí o ceně CEN/11/04.2006-25, kterým této společnosti uložil soubor povinností souvisejících s regulací cen (právní moc 2. května 2006).

Úřad průběžně sledoval působení a účinky uložených nápravných opatření. Rozhodnutí o ceně č. CEN/11/04.2006-25 bylo následně podle § 51 odst. 5 Zákona změněno rozhodnutím o ceně č. CEN/11/06.2008-2, které nabylo právní moci dne 4. června 2008 a rozhodnutím č. CEN/11/12.2008-13, které nabylo právní moci dne 17. prosince 2008 (dále „CEN č. 11“). Blíže viz kapitola 4.

Analýza relevantního trhu je úzce spjatá s analýzou relevantního trhu č. 5 – velkoobchodní širokopásmový přístup v sítích elektronických komunikací, kterou Úřad vydal jako opatření obecné povahy č. A/5/10.2008-13.

Úřad pro provedení analýzy relevantního trhu vycházel z dotazníků určených pro zpracování dat analýzy relevantního trhu č. 5 (velkoobchodní širokopásmový přístup) a z dotazníků elektronického sběru dat. Vycházel zejména z údajů společností Telefónica O2 Czech Republic, a.s., GTS NOVERA s.r.o., České Radiokomunikace a.s., VOLNÝ, a.s (dříve Telekom Austria Czech Republic, a.s.), ČEZ ICT Services, a. s., Smart Comp a.s. a RIO Media a.s.

Cílem analýzy relevantního trhu je definování tohoto trhu v národních podmínkách České republiky a následné posouzení, zda trh je efektivně konkurenční, návrh případného stanovení podniku s významnou tržní silou a návrh případného uložení povinností podle Zákona.

Úřad postupoval při definování relevantního trhu, při vlastní analýze relevantního trhu a při určení nápravných opatření subjektům s významnou tržní silou podle Zákona, Vyhlášky, Opatření a v souladu s Metodikou uvedenou v části B.

Úřad zpracoval návrh analýzy, který byl prodiskutován se zástupci asociací operátorů. Dále byla provedena veřejná konzultace v souladu se Zákonem.

Úřad při analýze relevantního trhu:

- definoval trh věcně, územně a časově,
- analyzoval trh z hlediska určení samostatné a společné významné tržní síly,
- vyhodnotil stávající regulační opatření,
- navrhl uplatnění přiměřených nápravných opatření.

Úřad konstatuje, že obdržená data jsou pro účel analýzy trhu dostatečně vypovídající.

2. Definování relevantního trhu

2.1 Věcné vymezení

Relevantní trh č. 4 je definován, v souladu s Doporučením o relevantních trzích, jako velkoobchodní (fyzický) přístup k infrastruktuře sítě (včetně sdíleného nebo plného zpřístupnění účastnického vedení) v pevném místě.

V souladu s ustálenou praxí v oblasti soutěžního práva a Pokyny Komise k analýzám trhů a stanovení významné tržní síly (viz zejména bod 41) Úřad identifikoval pro účely definice relevantního trhu základní službu, u které předpokládá potřebu uplatnění regulace a následně se zabýval zkoumáním dalších služeb, které by mohly být k této základní službě substitutem.

V prvním kole analýzy tohoto relevantního trhu byla v souladu s původním Doporučením o relevantních trzích základní službou pouze služba velkoobchodního poskytování přístupu prostřednictvím účastnických kovových vedení.

V současné analýze Úřad vycházel z revidovaného Doporučení o relevantních trzích, které definuje velkoobchodní (fyzický) přístup k infrastruktuře sítě (včetně sdíleného nebo plného zpřístupnění účastnického vedení) v pevném místě na technologicky neutrálním základě, tzn. zahrnuje všechny relevantní fyzické infrastruktury nezbytné pro přístup ke koncovému zákazníkovi, bez ohledu na použitou technologii. Zároveň vycházel Úřad s ohledem na uvedené Doporučení ze stávajícího stavu rozvoje sítí a služeb a aplikoval přístup zaměřený na budoucnost (forward looking approach), na což klade důraz bod 2.1 Vysvětlujícího memoranda k Doporučení o relevantních trzích. Při uplatnění tohoto principu Úřad zkoumal, zda definice bývalého trhu č. 11, která byla uplatněna v prvním kole analýzy, je odpovídající na současném trhu č. 4. V této souvislosti zkoumal vztah kovových sítí a přístupových sítí na optických vláknech (dále jen „FTTx sítě“).

V případě kovových sítí Úřad neshledal žádné znaky jejich budoucího rozvoje. Přestože kovové sítě jsou v současnosti významné pro uspokojení maloobchodní poptávky po širokém spektru služeb, nejsou předmětem zásadních investic stávajících ani nově vstupujících provozovatelů sítí. Kovové sítě jsou a musí být vzhledem k nutnosti kontinuálního poskytování služeb nadále udržovány. Náklady na jejich údržbu jsou a v budoucnu stále více budou konfrontovány s náklady na jejich nahrazení sítěmi FTTx. Dále je zřejmé, že v lokalitách nové výstavby, kde v minulosti kovové sítě zavedeny nebyly, jsou nově budovány sítě FTTx, a to jak stávajícími, tak novými operátory. Úřad proto konstatuje, že FTTx sítě jsou jednoznačně do budoucna sítěmi, které budou nahrazovat stávající kovové sítě. Důvodem je zejména skutečnost, že na nově budovaných FTTx sítích jsou poskytovány maloobchodní služby srovnatelné kvality se službami poskytovanými na kovových sítích, přičemž FTTx sítě mají potenciál nabízet služby s vyšší kvalitou, kterou kovová vedení nebudou umožňovat.

Přestože Úřad registruje v ČR počáteční a prozatím pouze lokální rozvoj FTTx sítí, došel i s ohledem na výše uvedené k závěru, že je při definování tohoto relevantního trhu

nutné vzít v úvahu očekávaný postupný dlouhodobý proces nahrazování kovových sítí sítěmi FTTx. Proto je toho názoru, že je potřeba posuzovat v rámci fyzického přístupu situaci jak na kovových, tak na rozvíjejících se FTTx sítích.

Při výstavbě těchto sítí lze rozlišit 3 základní scénáře (podle rozsahu použití optických vláken v přístupové síti), a to scénáře FTTH, FTTB a FTTN.

Prvním scénářem výstavby je scénář FTTH, ve kterém je uplatněna výhradně technologie optických vláken až ke koncovému uživateli. Scénář FTTH může být realizován jako Point-to-Point (PtP, P2P). V tomto případě má každý uživatel vyhrazeno jedno optické vlákno, které vede od uživatele až do optického rozvaděče ODF (Optical Distribution Frame), který tvoří hranici mezi přístupovou a páteří sítí. Druhou možností architektury je řešení typu Point-to-Multipoint (PtMP, P2MP) realizované pasivní optickou sítí PON (Passive Optical Network). Zde je provoz veden z ODF jedním vláknem do pasivního koncentrátoru (splitter) a odtud samostatným optickým vláknem až do prostor každého koncového uživatele.

Druhou základní variantou je scénář FTTB. V tomto scénáři je optické vlákno přivedeno až k patě budovy a odtud až ke koncovému uživateli jsou využity vnitřní kovové rozvody.

Třetí scénář FTTN spočívá v současném využití jak optického, tak kovového přístupového vedení. Od páteří sítě z ODF ke kabinetu/rozvaděči vedou optická vlákna a od kabinetu/rozvaděče ke koncovému uživateli se využije již instalované účastnické kovové vedení. Tento scénář může být aplikován v případech, kdy budou postupně nahrazovány jednotlivé stávající úseky kovových vedení optickým vedením.

Všechny tyto typy scénářů umožňují realizovat velkoobchodní fyzický přístup a liší se pouze technickou proveditelností.

U scénáře FTTH realizovaného jako point-to-point je možné zpřístupnění analogické k realizaci zpřístupnění účastnických kovových vedení. Pouze zpřístupnění na ODF zaručí zpřístupnění celé trasy optického vedení v přístupové síti. Doplnkovou službou pak musí nutně být služba kolokace.

U scénáře FTTH v případě architektury PON je situace odlišná, neboť v tomto případě je možné uložit povinnost zpřístupnění na úrovni koncentračního bodu (splitteru) nebo ODF. Doplnkovou službou pak musí nutně být služba kolokace.

U scénáře FTTB se jedná o analogii scénáře FTTH, rozdíl je pouze v tom, že vnitřní rozvody jsou u tohoto scénáře kovové, tedy je počítáno s nutností zajistit také přístup k již vybudovaným a v současnosti využívaným kovovým rozvodům.

U scénáře FTTN se jedná o analogii se zpřístupněním úseku účastnického kovového vedení. I v případě zpřístupnění na kabinetu/rozvaděči musí být doplnkovou službou služba kolokace.

Očekávaný budoucí rozvoj FTTx sítí, jejich schopnost umožnit poskytování služeb s vyšší kvalitou než služby na kovových vedeních, tak výše dokumentovaná faktická realizovatelnost velkoobchodního fyzického přístupu u jednotlivých scénářů, a zvyšující se počet poskytovatelů služeb využívajících FTTx (viz kapitola 3.1), je důvodem pro zahrnutí FTTx sítí do věcného vymezení relevantního trhu.

Shrnutí věcného vymezení trhu

Velkoobchodním (fyzickým) přístupem k infrastruktuře sítě (včetně sdíleného nebo plného zpřístupnění účastnického vedení) v pevném místě se rozumí takový přístup, který umožňuje spojení koncového bodu sítě s hlavním rozvaděčem nebo obdobným odpovídajícím zařízením ve veřejné síti elektronických komunikací. Tento přístup je realizován takovým způsobem, který umožňuje fyzický přístup ke koncovému bodu sítě.

Vzhledem k výše uvedenému považuje Úřad z hlediska způsobu realizace fyzického přístupu jako základní službu tohoto relevantního trhu:

- a) přístup prostřednictvím účastnických kovových vedení,
- b) přístup prostřednictvím optické přístupové sítě až ke koncovému uživateli – FTTH (Fibre to the Home),
- c) přístup prostřednictvím hybridní přístupové sítě (kombinace optické sítě a kovové sítě):
 - ca) FTTB (Fibre to the Building): Optické vlákno je ukončeno v budově a odtud je přístup k jednotlivým koncovým uživatelům realizován prostřednictvím jiné sítě (vnitřních rozvodů),
 - cb) FTTN (Fibre to the Node): Optické vlákno je ukončeno v optické síťové jednotce (např. pouliční rozvaděč). Dále je přístup realizován prostřednictvím účastnických kovových vedení k jednotlivým koncovým uživatelům (například s využitím technologie VDSL).

Fyzickým přístupem prostřednictvím účastnických kovových vedení se rozumí poskytnutí přístupu k celé nebo dílčí kapacitě účastnického kovového vedení, případně k jeho části.

Fyzickým přístupem prostřednictvím optického vlákna se rozumí poskytnutí přístupu k celé nebo dílčí kapacitě optické trasy.

Fyzický přístup prostřednictvím hybridních přístupových sítí kombinuje způsoby přístupů uvedené v písm. a) a b).

Způsoby přístupu podle písm. b) a c) jsou dále souhrnně označovány jako FTTx a představují možné scénáře budování optických sítí v ČR. V současné době je v ČR nejrozšířenějším scénářem FTTB, scénář FTTH byl prozatím aplikován jen ve výjimečných případech (zejména pro větší firmy, příp. v nově budovaných objektech). V tomto roce Úřad eviduje zájem ze strany operátorů u nově budovaných projektů aplikovat scénář FTTH. Scénář FTTN není aplikován.

Úřad se zabýval otázkou, na jakých sítích lze poskytovat službu velkoobchodního přístupu srovnatelným způsobem jako na sítích kovových a optických.

Úřad posoudil dané vymezení trhu z hlediska možných substitutů na straně poptávky a nabídky, přičemž posuzoval, zda by součástí trhu mohla být také služba fyzického přístupu prostřednictvím jiné infrastruktury, která slouží především pro poskytování služeb maloobchodního širokopásmového přístupu:

a) přístup prostřednictvím systémů kabelové televize (CATV)

Systémem kabelové televize (CATV) se rozumí taková infrastruktura, která je zakončena v koncovém bodu sítě koaxiálním kabelem a využívá pro poskytování širokopásmového přístupu služeb prostřednictvím kabelového modemu. Umožnění velkoobchodního fyzického přístupu v takových sítích CATV ekvivalentní k účastnickým kovovým vedením nebo sítím FTTx by bylo z ekonomického i technického hlediska prakticky nerealizovatelné.

Velkoobchodní fyzický přístup k sítím CATV Úřad nepovažuje za substitut.

Za systémy CATV v uvedeném smyslu nejsou považovány sítě FTTx, byť jsou na nich maloobchodně poskytovány služby přenosu televizního vysílání.

b) přístup prostřednictvím bezdrátových technologií FWA (v licencovaných pásmech)

Počet přístupových bodů prostřednictvím bezdrátových technologií v licencovaných pásmech – FWA je v současné době nevýznamný. **Úřad nepovažuje přístup k sítím FWA za substitut.**

c) za substitut nejsou považovány přístupy prostřednictvím sítě WiFi a mobilní přístupové sítě, které podle názoru Úřadu z technického hlediska nenabízejí ekvivalentní možnost přístupu ani v kombinaci s nefyzickým nebo virtuálním přístupem prostřednictvím jiných infrastruktur.

2.2 Územní vymezení

Při určení územního vymezení se Úřad zabýval s ohledem na věcné vymezení zkoumáním homogenity soutěžních podmínek pro velkoobchodní fyzický přístup prostřednictvím účastnických kovových vedení a FTTx sítí.

Současná nabídka velkoobchodního fyzického přístupu prostřednictvím účastnických kovových vedení se neomezuje na vybrané regiony, ale služby jsou nabízeny plošně na území celé České republiky. Podnikatel poskytující velkoobchodní plný přístup k účastnickému kovovému vedení nebo sdílený přístup k účastnickému kovovému vedení nebo úseku účastnického kovového vedení uplatňuje vůči uživatelům stejné ceny. Služby tedy nejsou nabízeny v jednotlivých regionech za zřetelně odlišitelných podmínek.

Přestože není v současné době nabízen fyzický přístup prostřednictvím FTTx sítí velkoobchodně, zaznamenal Úřad rostoucí počet koncových účastníků, kterým je prostřednictvím těchto sítí nabízen na maloobchodě širokopásmový přístup. V souladu s věcným vymezením relevantního trhu zkoumal Úřad územní aspekty rozvoje FTTx sítí, a to v souvislosti s rozvojem poptávky po maloobchodních službách. Protože budování nových FTTx sítí a zavádění nových technologií je závislé na existenci této poptávky, je přirozené, že nové sítě nejsou zpočátku budovány celoplošně. Investoři prověřují návratnost investic a zaměřují se na místa, kde je na maloobchodní úrovni vyšší koncentrace poptávky či poptávka nenasycená. Alternativní řešení přístupu k infrastruktuře sítí v pevném místě prostřednictvím FTTx sítí jsou tedy dostupná jen lokálně. Na základě získaných údajů o rozvoji optických sítí došel Úřad k závěru, že v současné době neexistuje v rámci ČR území, kde by stávající rozsah FTTx sítí měnil podstatným způsobem soutěžní podmínky na relevantním trhu.

Vzhledem k tomu, že konkurenční tlak FTTx sítí (a případné potenciální nabídky velkoobchodního přístupu prostřednictvím těchto sítí) není dostatečný pro ovlivnění soutěžních podmínek ani v rámci vybraných lokalit, Úřad konstatuje, že v současné době nelze identifikovat v rámci ČR jednoznačně vymezené území, na kterém by byly soutěžní podmínky zřetelně odlišné od ostatních území. Úřad dále vychází na základě stávajícího

stavu rozvoje z předpokladu, že k zásadní změně podmínek nedojde v krátkodobém horizontu časového vymezení relevantního trhu a soutěžní podmínky jsou a budou v tomto horizontu i nadále ovlivněny především velkoobchodním přístupem prostřednictvím kovových sítí.

Úřad proto došel k závěru, že územním vymezením relevantního trhu č. 4 – velkoobchodní (fyzický) přístup k infrastruktuře sítě (včetně sdíleného nebo plného zpřístupnění účastnického vedení) v pevném místě je území celé ČR.

2.3 Časové vymezení

Při definování relevantního trhu Úřad respektoval požadavek aplikace přístupu zaměřeného na budoucnost (forward looking approach). Vycházel tedy ze současných i očekávaných trendů a předpokládaného vývoje trhu ve středně i dlouhodobém horizontu.

V souladu s cílem dosáhnout maximálního rozšíření FTTx sítí v rámci EU, a to jak postupným nahrazováním stávajících kovových sítí, tak budováním sítí nových, Úřad očekává v dlouhodobém horizontu zahušťování optické infrastruktury a postupné vybudování FTTx sítí v ČR. Již v současné době se tento trend potvrzuje, avšak časový horizont pro jeho realizaci podléhá velké míře nejistoty, vyplývající ze současných ekonomických podmínek v EU i v ČR. Ty podstatným způsobem ovlivňují investiční záměry subjektů působících na trhu elektronických komunikací.

Pro provádění této analýzy a její závěry je rozhodující časové období od minulé analýzy do současného stavu a předpokládaný vývoj analyzovaného trhu v nejbližších letech.

V současné době existuje v ČR několik společností, které vlastní účastnická kovová vedení. Mimo společnost Telefónica O2 Czech Republic, a.s. jsou to převážně společnosti ČEZ ICT Services, a.s., GTS NOVERA s.r.o. a další menší společnosti, které vlastní účastnická kovová vedení v omezených lokalitách (např. bývalé průmyslové zóny). Společnost Telefónica O2 Czech Republic, a.s. vlastní z historických důvodů převážnou část přístupové sítě tvořené účastnickými kovovými vedeními. Během celého sledovaného období (stejně jako i během období, které bylo sledované v rámci minulé analýzy) nebyl podíl společnosti Telefónica O2 Czech Republic, a.s. na vlastnictví účastnických kovových vedení nižší než 97 %.

V období od minulé analýzy dochází k postupnému rozšiřování sítí FTTx, stejně tak jako se zvyšuje i počet poskytovatelů vlastnicích optické nebo hybridní opticko-metalické sítě. Služby prostřednictvím FTTx sítí v současné době nabízí na maloobchodní úrovni více než 100 společností. Jedná se však v drtivé většině pouze o lokální sítě. Nejvýznamnějšími operátory jsou zejména společnosti Smart Comp a.s. a RIO Media a.s. Úřad předpokládá další rozvoj těchto sítí, nicméně neočekává v krátkodobém horizontu dvou až tří let jejich významnější rozšíření mimo omezené lokality. Úřad na základě sdělení společnosti Telefónica O2 Czech Republic, a.s. nepředpokládá v tomto období rozsáhlejší rozvoj její optické sítě. Společnost zatím nepřistoupila k nahrazování částí své přístupové sítě a v současné době buduje optickou přístupovou síť pouze lokálně v různých místech na území ČR, zejména v nově zastavěných oblastech. Blíže viz také kapitola 3.1.

Na straně nabídky působí na analyzovaném trhu v současné době pouze společnost Telefónica O2 Czech Republic, a.s., která nabízí velkoobchodní přístup k účastnickému kovovému vedení. Na analyzovaném trhu v současné době využívají služby velkoobchodního přístupu prostřednictvím účastnického kovového vedení tito podnikatelé: České Radiokomunikace a.s., GTS NOVERA s.r.o., VOLNÝ, a.s. a Michal Najman.

Úřad předpokládá, že se soutěžní podmínky na relevantním trhu budou v krátkodobém horizontu dvou let měnit jen mírně ve prospěch posilování účinků hospodářské soutěže a stávající síť účastnických kovových vedení bude v tomto období i nadále významně převažující nad optickými sítěmi.

3. Analýza relevantního trhu

Vzhledem k tomu, že podle věcného vymezení v minulé analýze patřila do relevantního trhu pouze účastnická kovová vedení a pouze na tato se tedy vztahovala uložená nápravná opatření, sleduje Úřad ve vybraných kritériích v rámci této analýzy také stav konkurence na účastnických kovových vedeních a na sítích FTTx, a to zejména na souvisejícím maloobchodním trhu širokopásmového přístupu.

3.1 Samostatná významná tržní síla

3.1.1 Tržní podíl

Velikost a vývoj tržního podílu

Během celého sledovaného období neklesl podíl společnosti Telefónica O2 Czech Republic, a.s. v počtu disponibilních (instalovaných) účastnických kovových vedení pod 97 %.

Po zahrnutí přípojek realizovaných sítěmi FTTx v souladu s věcným vymezením relevantního trhu činí podíl společnosti Telefónica O2 Czech Republic, a.s. na celkovém počtu všech instalovaných (disponibilních) přípojek cca 87 %. Podíl ve výši 87 % svědčí jednoznačně o existenci podniku s významnou tržní silou.

V rámci tohoto kritéria Úřad sledoval také vývoj počtu zpřístupněných účastnických kovových vedení (LLU) v porovnání s počtem poskytnutých širokopásmových přístupů (xDSL) prostřednictvím účastnických vedení a sítí FTTx na maloobchodním trhu.

Tab. č. 1: Vývoj počtu zpřístupněných účastnických kovových vedení (LLU) a širokopásmových přístupů xDSL společnosti Telefónica O2 Czech Republic, a.s. na maloobchodním trhu

	2.Q 05	4.Q 05	2.Q 06	4.Q 06	2.Q 07	4.Q 07	2.Q 08	4.Q 08	1.Q 09	2.Q 09	3.Q 09	4.Q 09
Plný přístup	■	■	■	■	■	■	■	■	■	■	■	■
Sdílený přístup	■	■	■	■	■	■	■	■	■	■	■	■
LLU celkem	2 546	6 833	13 042	23 195	35 993	42 570	46 276	50 075	51 400	52 440	52 800	53 133
xDSL – O2 maloobchod	125 024	225 266	326 427	404 570	462 269	508 199	539 774	592 539	612 000	633 681	650 700	677 050

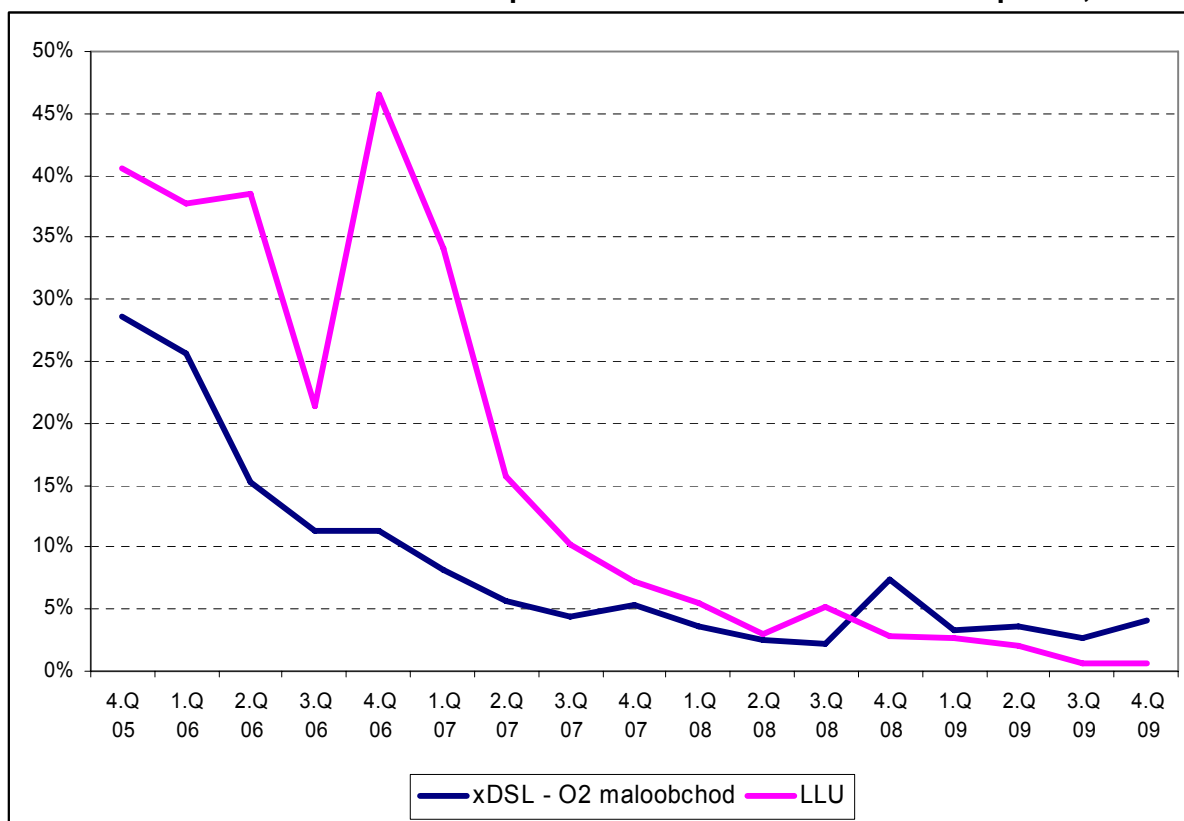
Co se týče přístupů poskytnutých prostřednictvím sítí FTTx, Úřad v současné době odhaduje 300 tis. disponibilních přípojek, což odpovídá dostupnosti pro cca 8 % domácností. Počet skutečně používaných přípojek (poskytnutí přístupů) Úřad odhadoval k 30. 6. 2009 na 90.000 a k 31. 12. 2009 na 125 tis., z nichž cca 95 % je realizováno prostřednictvím FTTB. Nejvýznamnějšími lokálními poskytovateli jsou společnosti Smart Comp a.s. a RIO Media a.s.

Z tabulky č. 1 je evidentní, že během sledovaného období dochází ke zpomalování růstu počtu zpřístupněných účastnických kovových vedení. Vzhledem ke skutečnosti, že služby LLU jsou využívány převážně za účelem poskytování služeb širokopásmového přístupu (využívání LLU výhradně pro účely veřejně dostupné telefonní služby, příp. dalších služeb, je statisticky zanedbatelné), analyzoval Úřad tuto skutečnost v porovnání s vývojem

poskytnutých širokopásmových přístupů (prostřednictvím technologie xDSL) společností Telefónica O2 Czech Republic, a.s. na maloobchodním trhu.

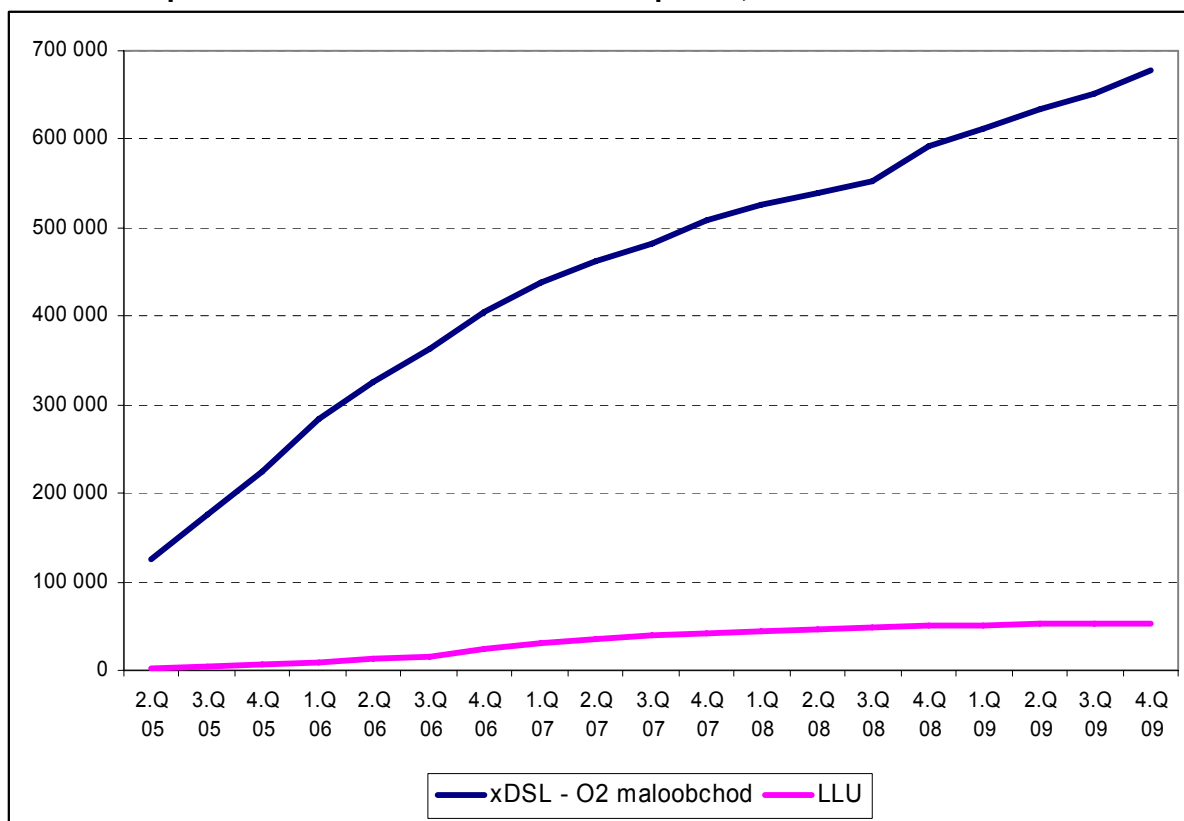
Z grafů č. 1 a 2 vyplývá, že zpomalování růstu počtu zpřístupněných účastnických kovových vedení souvisí ve velké míře s vývojem poptávky po službách širokopásmového přístupu xDSL na maloobchodním trhu.

Graf č. 1: Vývoj čtvrtletních změn počtu zpřístupněných účastnických kovových vedení a počtu širokopásmových přístupů xDSL poskytnutých na maloobchodním trhu společností Telefónica O2 Czech Republic, a.s.



Pozn.: Zvýšení počtu LLU v posledním čtvrtletí roku 2006 a prvním čtvrtletí 2007 souvisí se vstupem nového poskytovatele (VOLNÝ, a.s.) na trh LLU a také s výraznými investicemi společnosti České Radiokomunikace a.s. do rozšíření kolokačních prostor.

Graf č. 2: Vývoj počtu zpřístupněných účastnických kovových vedení a počtu širokopásmových přístupů xDSL poskytnutých na maloobchodním trhu společností Telefónica O2 Czech Republic, a.s.



Graf č. 2 ukazuje, že v roce 2009 došlo k významnějšímu nárůstu počtu přístupů společnosti Telefónica O2 Czech Republic, a.s., který souvisí s rozsáhlou reklamní kampaní a akviziční nabídkou v předvánočním období pro rezidentní zákazníky a také se změnou rychlosti z 2 až na 8 Mbit/s. Ačkoliv lze růst počtu nových zákazníků společnosti Telefónica O2 Czech Republic, a.s. v prvním čtvrtletí 2009 (cca 40 000) považovat za významný, v absolutním vyjádření nedosahuje průměrného čtvrtletního růstu v roce 2006. To dokazuje fakt, který Úřad zaznamenal i v analýze trhu č. 5, a to, že na maloobchodním trhu širokopásmového přístupu (zejména přístupu prostřednictvím technologie xDSL) pomalu dochází k relativnímu nasycení poptávky po těchto službách. Kromě toho společnosti Telefónica O2 Czech Republic, a.s. na maloobchodním trhu významně konkurují poskytovatelé maloobchodních služeb širokopásmového přístupu prostřednictvím ostatních infrastruktur (zejména CATV a „WiFi“ poskytovatelé). To znamená, že pro samotnou společnost Telefónica O2 Czech Republic, a.s., vzhledem k její výchozí pozici na trhu a potenciálu nabízet širokopásmové služby celoplošně, je obtížné získávat významný počet nových zákazníků, a to i přes rozsáhlou reklamní kampaň a nabízené výhodné akviziční nabídky.

I z tohoto důvodu se poskytovatelé maloobchodních služeb na bázi využití LLU neprosazují v takové míře u rezidentního segmentu, zejména si tyto společnosti nemohou vzhledem k velikosti podniku dovolit tak rozsáhlé reklamní kampaně cílené na tento segment jako společnost Telefónica O2 Czech Republic, a.s. To je podle výše uvedeného jeden z hlavních důvodů, proč svoji pozici oproti společnosti Telefónica O2 Czech Republic, a.s. v počtech poskytnutých maloobchodních širokopásmových přístupů prostřednictvím technologie xDSL oslabují. Jedním z dalších důvodů mohou být také změny ve vlastnictví těchto společností, které omezily některé investiční projekty (např. rozšiřování kolokačních prostor), příp. poskytování některých služeb postavených na LLU bylo dokonce pozastaveno.

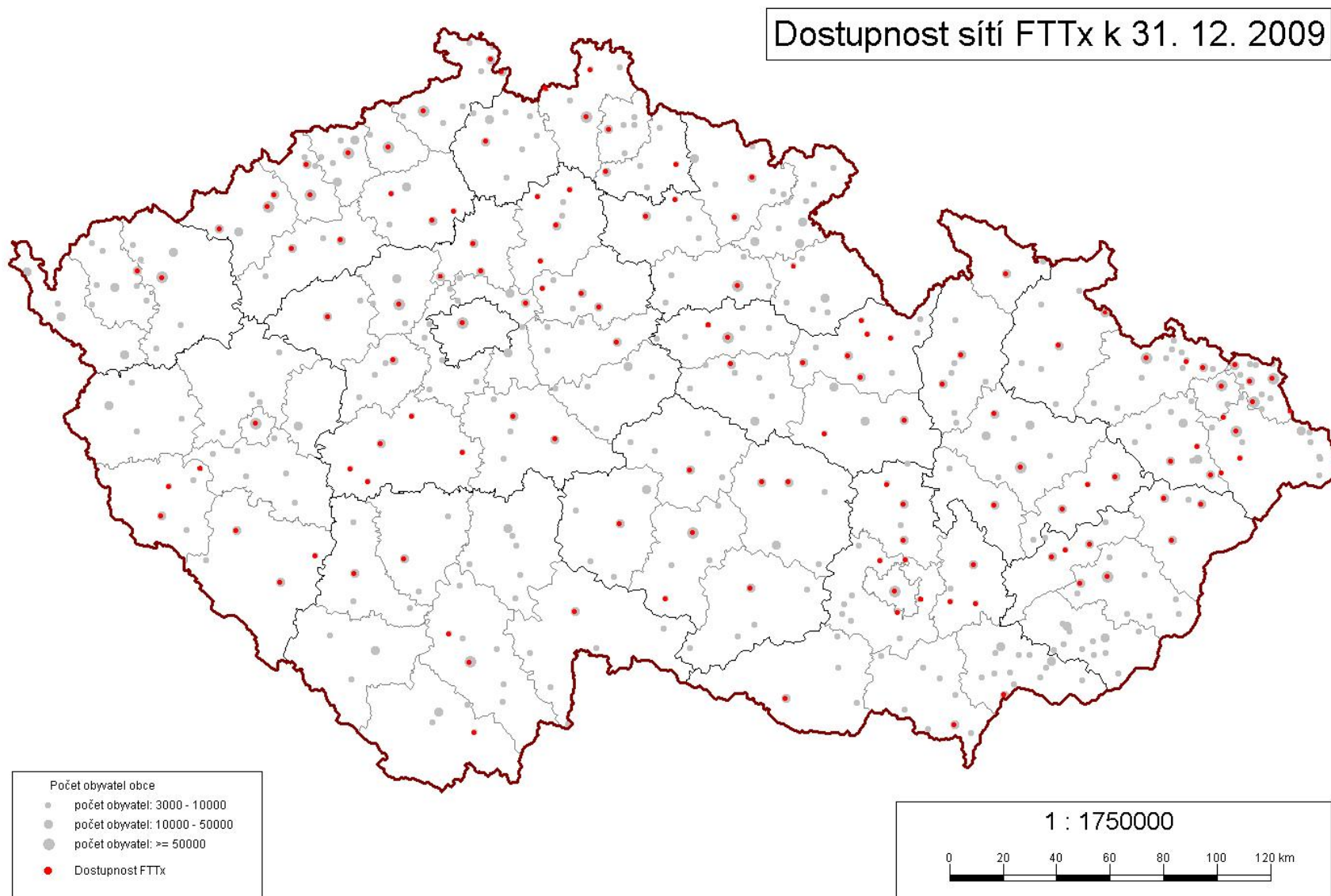
Situace na trhu optických přípojek a její vývoj

Jak je výše uvedeno, optické sítě umožní realizovat velkoobchodní fyzický přístup, nicméně v současné době žádný z provozovatelů optických sítí tento přístup nenabízí. Optické sítě jsou operátory využívány výhradně pro poskytování jejich vlastních maloobchodních služeb.

Sítě FTTx jsou v současné době postaveny v drtivé většině (více než 90 %) na scénáři FTTB, a to na bázi pasivních optických sítí (PON). V roce 2009 však Úřad ve zvýšené míře evidoval také výstavbu sítí FTTH. Služby širokopásmového přístupu k Internetu prostřednictvím FTTx pro domácnosti a malé a střední podniky začala v ČR nabízet společnost Smart Comp již od roku 2003. Další společnosti začaly toto řešení využívat až od roku 2005. V současné době existuje více než 100 lokálních společností, které své služby nabízejí prostřednictvím FTTx, a to obvykle v rámci metropolitních optických sítí. Pokrytí FTTx v současné době zahrnuje cca 300 tisíc přípojek, tzn., že v období od minulé analýzy (od r. 2005, kdy se na výstavbě FTTx sítí intenzivněji věnoval v ČR v podstatě jen jeden subjekt) se zvýšil jak počet poskytovatelů maloobchodních služeb na bázi FTTx, tak počet jejich přípojek. V roce 2009 Úřad odhadoval pokrytí FTTx sítí pro cca 8 % domácností v ČR (zatímco u kovové sítě společnosti Telefonica O2 Czech Republic, a.s. odhaduje pokrytí těchto sítí s potenciálem využitím vysokorychlostních technologií na 97 %).

Pro ilustraci je přiložen obrázek dokumentující výskyt FTTx sítí v jednotlivých obcích v roce 2009. Zvýrazněná obec znamená, že zde existoval alespoň jeden poskytovatel služeb širokopásmového přístupu prostřednictvím sítí FTTx. Z důvodu přehlednosti jsou v obrázku zahrnuty pouze obce s počtem obyvatel vyšším než 3 000. Obrázek zahrnuje pouze FTTx sítě komerčních poskytovatelů služeb, kteří jsou evidováni u Úřadu.

1 Obrázek č. 1: Existence FTTx sítí v roce 2009 v některých městech (obcích) v ČR



Většina ze společností poskytujících maloobchodní služby na bázi FTTx zřizovala optické sítě v rámci postupné rekonstrukce svých stávajících sítí (např. CATV nebo WLL), které již nevyhovovaly požadavkům na vyšší rozsah a kvalitu služeb. Takovouto rekonstrukci sítí praktikuje např. společnost RIO Media a.s. Ta ve svých projektech často využívá spolupráci s příslušnými městskými úřady, které mají zájem na vybudování lokálních metropolitních sítí.

Jiné společnosti budují přístupové optické sítě zcela nově bez toho, že by vlastnily v minulosti nějaké sítě. Zejména společnost Smart Comp, a.s. přistoupila v roce 2003 k budování nové metropolitní optické sítě v městě Brně a v roce 2009 uváděla dostupnost těchto sítí pro téměř 60 tisíc brněnských domácností. Vzhledem k reakci poptávky (maloobchodní služby využívá cca 25 tis. zákazníků) se společnost Smart Comp, a.s. rozhodla v posledních dvou letech rozšířit výstavbu svých sítí i do ostatních velkých měst v rámci ČR (Praha, Ostrava, Zlín).

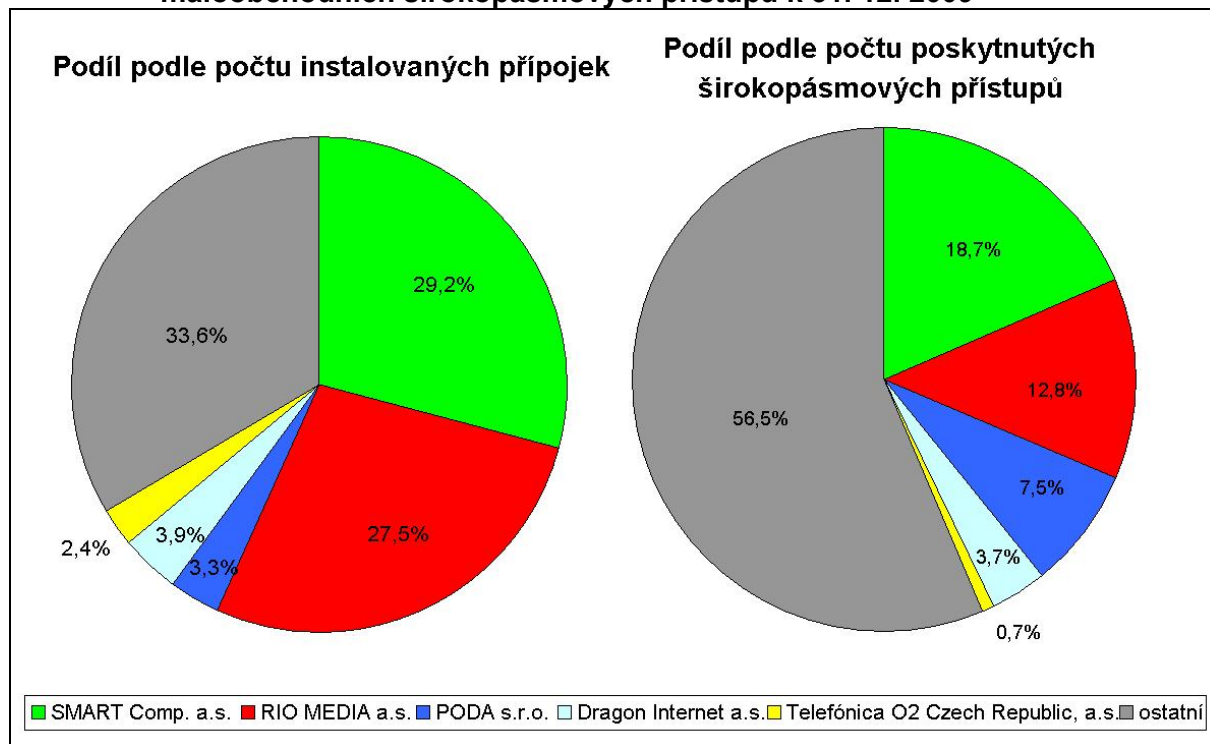
Z výše uvedeného je zjevný posun ve vývoji výstavby optických sítí od minulé analýzy a tento trend potvrzuje předpoklad uvedený ve věcném vymezení trhu, že sítě FTTx jsou do budoucna zejména na lokální úrovni jednoznačně preferovanou možností realizace přístupu ke koncovému uživateli.

Oproti tomu společnost Telefónica O2 Czech Republic, a.s. je toho názoru, že v současné době na maloobchodním trhu neexistuje natolik dostatečná poptávka, která by ekonomicky odůvodnila výstavbu celoplošné přístupové sítě nové generace. Současná poptávka po službách širokopásmového přístupu je podle jejího názoru dostatečně uspokojena nabídkou služeb širokopásmového přístupu prostřednictvím technologie ADSL 2+, do které společnost Telefónica O2 Czech Republic, a.s. výrazně investovala v posledních letech tak, aby dosáhla dostupnosti této technologie na celém území ČR. Cena je pro zákazníka nejdůležitějším hlediskem v případě, že uvažuje o zřízení přístupu k Internetu. O tom vypovídá i skutečnost, že i když společnost Telefónica O2 Czech Republic, a.s. nabízí přístup s rychlostí až do 16 Mbit/s, více než 90 % zákazníků se rozhodlo z cenových důvodů pro nabídku pouze 8 Mbit/s.

Společnost Telefónica O2 Czech Republic, a.s. vlastní sítě FTTx v současné době jen v několika málo lokalitách. V současné době uvádí dostupnost sítí FTTH a FTTB pro cca 7 500 domácností, přičemž do konce roku 2010 předpokládá jejich nárůst na cca 12 000 a tyto sítě dosud buduje výhradně v tzv. „nových lokalitách na zelené louce“. Společnost Telefónica O2 Czech Republic, a.s. v současné době neprovozuje komerčně sítě FTTN (tedy street cabinety), ale v roce 2010 chystá pilotní projekt s vybudováním překryvných optických sítí (s využitím street cabinetů) v části města Olomouc s cílem ověřit předpoklady pro budoucí rozvoj těchto sítí. Jde především o ověření poptávky, ekonomických parametrů (náklady, výnosy, návratnost) a zvoleného technického řešení. V rámci lokalit, které Telefónica O2 Czech Republic, a.s. zvolila pro pilotní projekt, by měly být ověřeny způsob, podmínky a doba přechodu případných velkoobchodních zákazníků z metalické na optickou síť.

Graf č. 3 ukazuje současnou pozici společností, které vlastní optické sítě, a zároveň dokládá současnou pozici společnosti Telefónica O2 Czech Republic, a.s., která nabízí přístupy prostřednictvím FTTx sítí jen ve vybraných lokalitách.

Graf č. 3: Podíly jednotlivých společností poskytujících služby prostřednictvím FTTx vyjádřený v počtu disponibilních (instalovaných) přípojek a poskytnutých maloobchodních širokopásmových přístupů k 31. 12. 2009



Graf č. 3 také ukazuje poměrně významný rozdíl mezi podíly vyjádřenými v počtu instalovaných přípojek a poskytnutých širokopásmových přístupů u největších poskytovatelů maloobchodních služeb, tj. společností SMART Comp a.s. a Rio Media a.s. a podíly ostatních poskytovatelů. U ostatních společností je počet instalovaných přípojek a počet poskytnutých přístupů v podstatě stejný, neboť tyto společnosti postupně rekonstruují svoji síť a „převádí“ svoje stávající zákazníky na síť FTTx, zatímco největší společnosti teprve budují ve vybraných lokalitách postupně svoje sítě, na kterých získávají nové zákazníky.

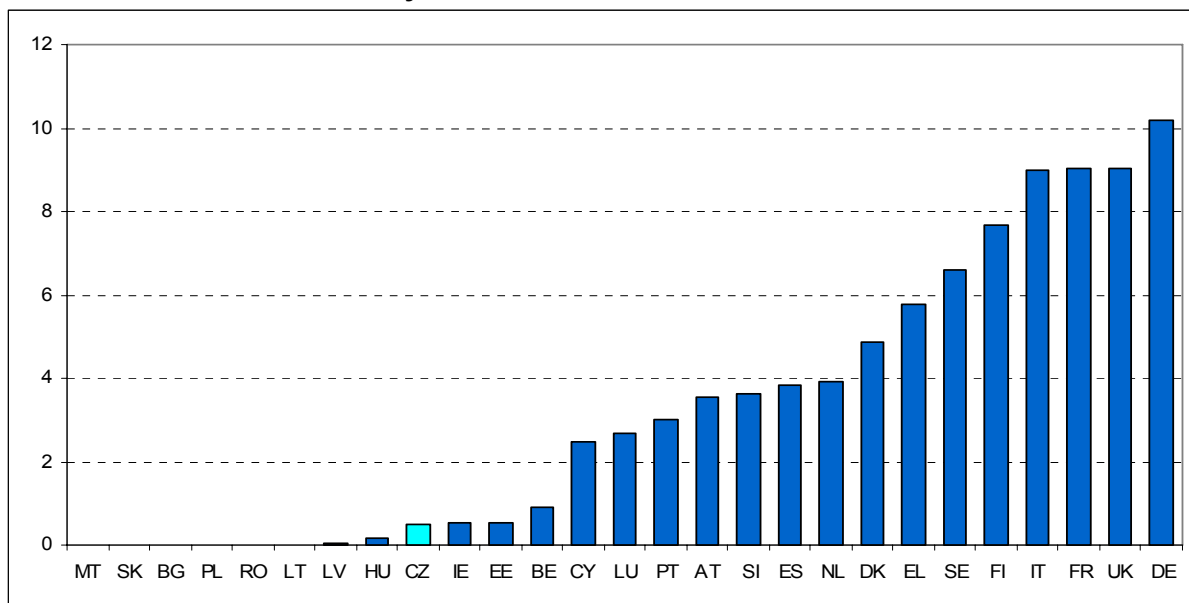
Jak je vidět z tohoto grafu, podíl společnosti Telefónica O2 Czech Republic, a.s. je na segmentu FTTx v podstatě zanedbatelný a dle dostupných informací Úřadu bude její situace v nejbližších dvou letech obdobná.

Úřad odhaduje počet disponibilních FTTx přípojek společnosti Telefónica O2 Czech Republic, a.s. ke konci příštího roku na přibližně stejné úrovni jaký je současný počet přípojek společností PODA a.s. a Dragon Internet a.s.

Mezinárodní srovnání

Úřad se dále zabýval srovnáním počtu zpřístupněných účastnických kovových vedení v jednotlivých členských státech EU.

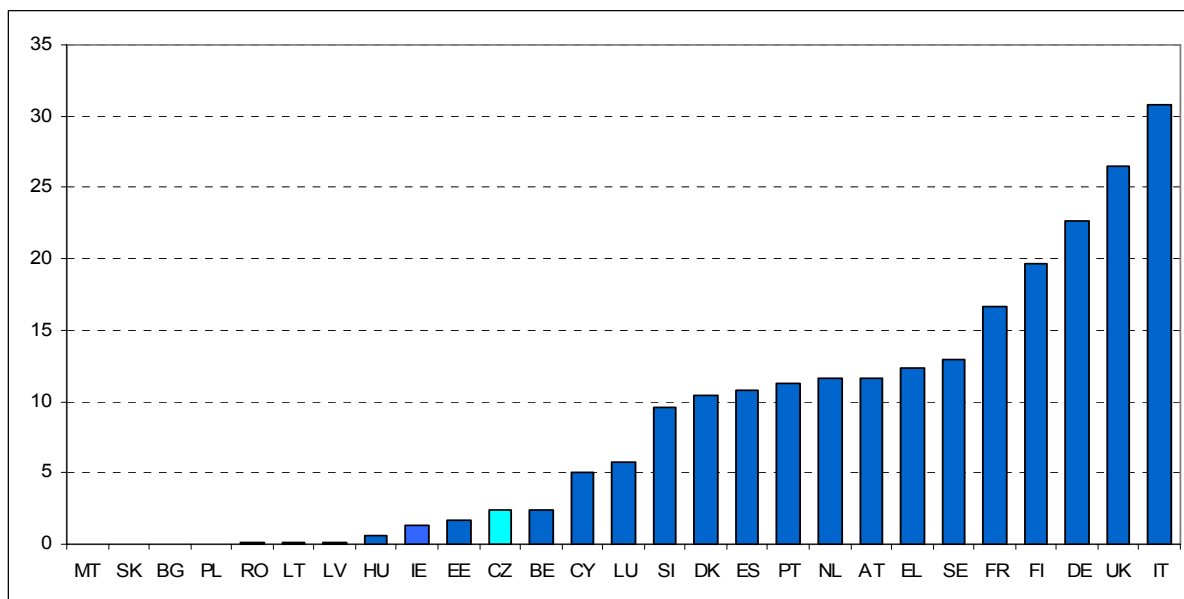
Graf č. 4a : Počet zpřístupněných účastnických kovových vedení na 100 obyvatel v ČR a ostatních členských státech EU k 31. 12. 2008



Zdroj: Progress Report on the Single European Electronic Communications Market 2008 (14th Report), dále jen „14. Implementační zpráva“

Relativně nízký počet zpřístupněných účastnických vedení v ČR je dán především specifickou situací v ČR na maloobchodním trhu širokopásmového přístupu, neboť ČR je z mála zemí EU (spolu s Rumunskem a Bulharskem), ve které je podíl DSL přípojek na maloobchodním trhu nižší než 40 %. To znamená, že technologie xDSL není v ČR převažující technologií pro poskytování služeb širokopásmového přístupu. Proto i podíl zpřístupněných účastnických vedení v ČR je nižší než v zemích, kde je technologie xDSL jednoznačně nejvyužívanější formou širokopásmového přístupu (jako je např. Německo) a kde také alternativní poskytovatelé pokrývají (v procentním vyjádření) více účastnických kovových vedení (s vybudovanými kolokačními prostory) než alternativní poskytovatelé v ČR.

Graf č. 4b : Počet zpřístupněných účastnických kovových vedení na 100 „aktivních“ účastnických kovových vedení incumbenta v ČR a ostatních členských státech EU k 31. 12. 2008



Zdroj: 14. Implementační zpráva

Graf č. 4b lépe odráží skutečnost stavu maloobchodního trhu v ČR, kde je nižší poptávka po službách incumbenta (také díky působení konkurenčního prostředí na trhu širokopásmového přístupu). Relativně nižší podíl v ČR je dán faktory popsány výše (zejména u grafu č. 2).

3.1.2 Kritéria zaměřená na charakteristiku podniku

Kontrola infrastruktury nesnadno duplikovatelné

Společnost Telefónica O2 Czech Republic, a.s. vlastní rozhodující část infrastruktury pevných sítí pro analyzovaný trh, která pokrývá celé území ČR. Úřad předpokládá, že tato infrastruktura zůstane i v období do další analýzy dále zachována a bude na ní nadále převažovat poskytování služby tohoto relevantního trhu. Přístupové sítě alternativních operátorů jsou zpravidla pouze lokálního charakteru, přičemž se jedná často i o optické sítě.

Na analyzovaném trhu není prostor pro budování paralelní (duplicitní) infrastruktury celoplošného charakteru. Vynaložení takových investic by nezajišťovalo ekonomickou návratnost.

Společnost Telefónica O2 Czech Republic, a.s. buduje v současné době optické sítě pouze lokálního charakteru s omezeným množstvím přípojek. Plánuje postupně budovat optické sítě, které v budoucnu nahradí i některá stávající účastnická kovová vedení, nicméně časový horizont pro jejich realizaci podléhá velké míře nejistoty, vyplývající ze současných ekonomických podmínek v EU i v ČR. Optické sítě společnosti Telefónica O2 Czech Republic, a.s. v dlouhodobém horizontu nedosáhnou celoplošného pokrytí. Zpočátku se budování optických sítí bude zaměřovat na místa, kde je na maloobchodní úrovni vyšší koncentrace poptávky. Pro lokality s nízkou koncentrací poptávky není zajištěna ekonomická návratnost v případě nahrazování stávajících sítí sítěmi optickými.

Jak již bylo zmíněno výše, Úřad nepředpokládá v období do další analýzy zásadní rozšíření těchto sítí, stejně jako ukončení poskytování velkoobchodních služeb zpřístupnění účastnických kovových vedení.

Z tohoto důvodu lze v budoucnosti očekávat, že společnost Telefónica O2 Czech Republic, a.s. bude i nadále kontrolovat rozhodující část infrastruktury analyzovaného trhu.

Toto kritérium svědčí ve prospěch existence podniku s významnou tržní silou.

Ceny a ziskovost

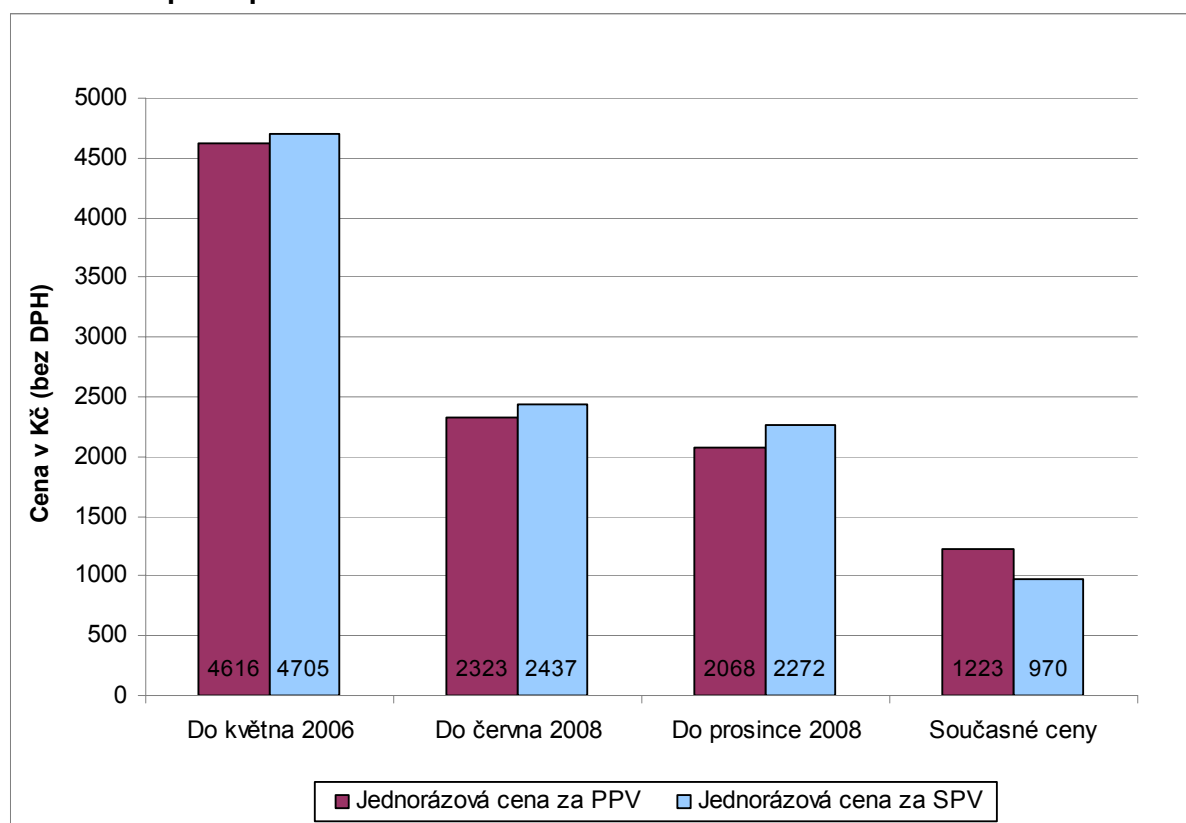
Vývoj cen v České republice

Na základě výsledků předchozí analýzy relevantního trhu byla cenová regulace uložena jedinému podniku s významnou tržní silou, společnosti Telefónica O2 Czech Republic, a.s.

Regulované maximální ceny byly stanoveny s využitím nákladových modelů. Měsíční ceny byly stanoveny z běžných nákladů a jednorázové ceny z historických nákladů. V období od ukončení předchozí analýzy relevantního trhu byla podniku s významnou tržní silou vydána tři rozhodnutí o ceně, která průběžně vycházela z aktualizovaných nákladových vstupů – výsledků oddělené evidence nákladů a výnosů. Maximální ceny v těchto rozhodnutích zahrnovaly přiměřený zisk ve výši 11,18 % WACC (vloženého kapitálu) pro první z nich (platné od 2. května 2006) a 11,5 % WACC (vloženého kapitálu) pro zbylá dvě rozhodnutí (platná od 4. června 2008 a 1. ledna 2009).

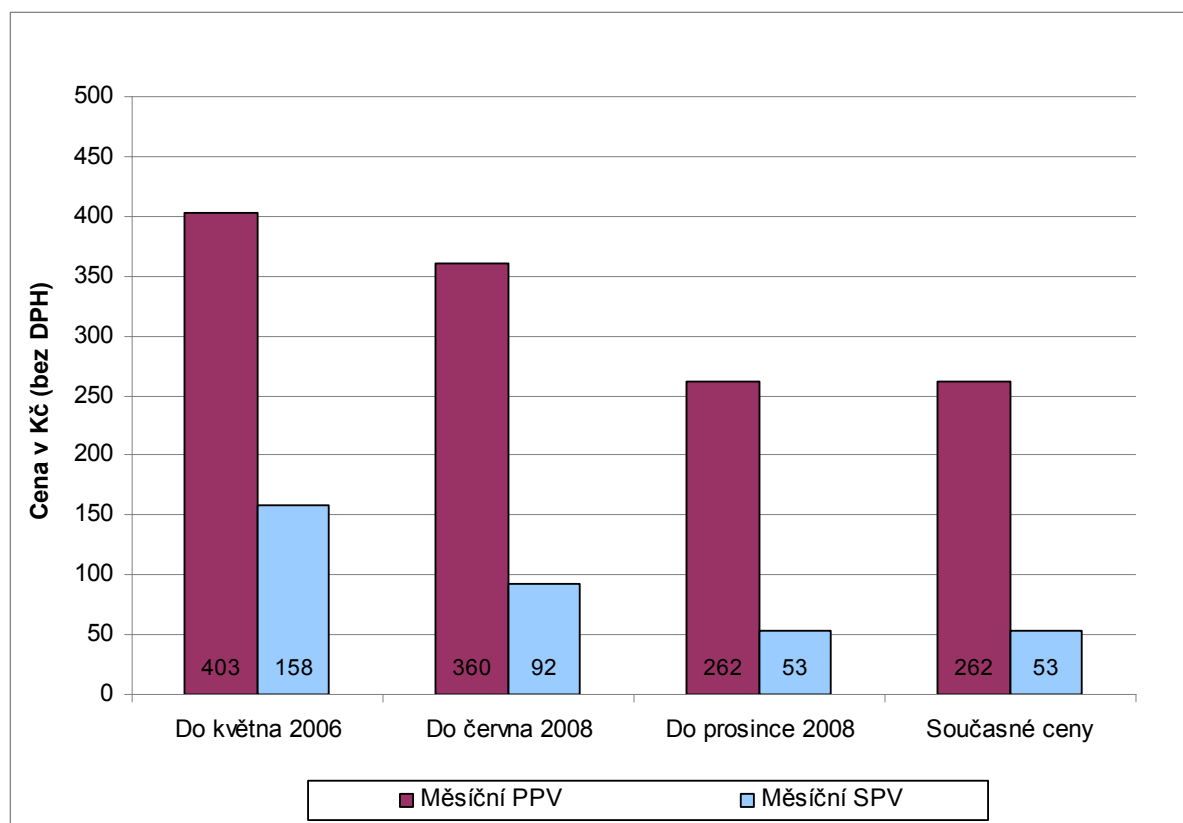
Vývoj cen u 4 nejsledovanějších služeb LLU ukazují grafy č. 5 a 6.

Graf č. 5: Vývoj jednorázových cen pro služby zřízení plného a sdíleného zpřístupnění účastnického kovového vedení



Pozn.: PPV – plný přístup k vedení, SPV – sdílený přístup k vedení

Graf č. 6: **Vývoj měsíčních cen pro služby pronájmu plného a sdíleného zpřístupnění účastnického kovového vedení**



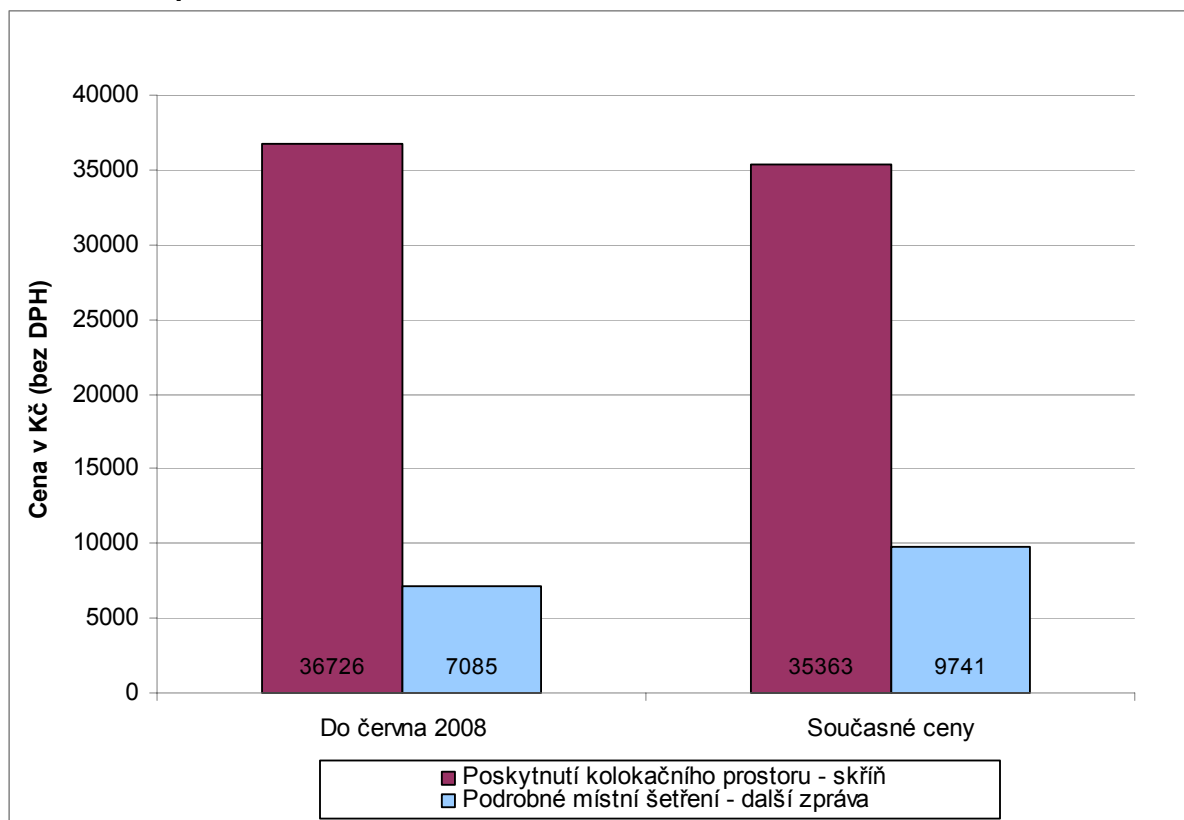
Pozn.: PPV – plný přístup k vedení, SPV – sdílený přístup k vedení

Od konce dubna 2006 do současnosti klesly jednorázové ceny pro službu zřízení plného zpřístupnění účastnického kovového vedení o 73,5 % a pro zřízení sdíleného zpřístupnění o 79,3 %. Měsíční ceny klesly za stejnou dobu u služby pronájmu plného zpřístupnění účastnického kovového vedení o 35 % a u sdíleného zpřístupnění o 66,4 %.

K výraznému snížení cen došlo vlivem cenové regulace i u některých služeb kolokace. K zavedení cenové regulace služeb kolokace formou maximálních cen došlo až v roce 2006 (CEN/11/04.2006-25). Ceny nastavené tímto rozhodnutím byly následně upraveny v roce 2008 (CEN/11/06.2008-2). Pro ilustraci cenového vývoje byly do srovnání vybrány dvě služby jednorázové a jedna měsíční, které alternativní operátor musí při poskytování služeb prostřednictvím LLU využít (nevyužívá-li možnosti jiného technického řešení).

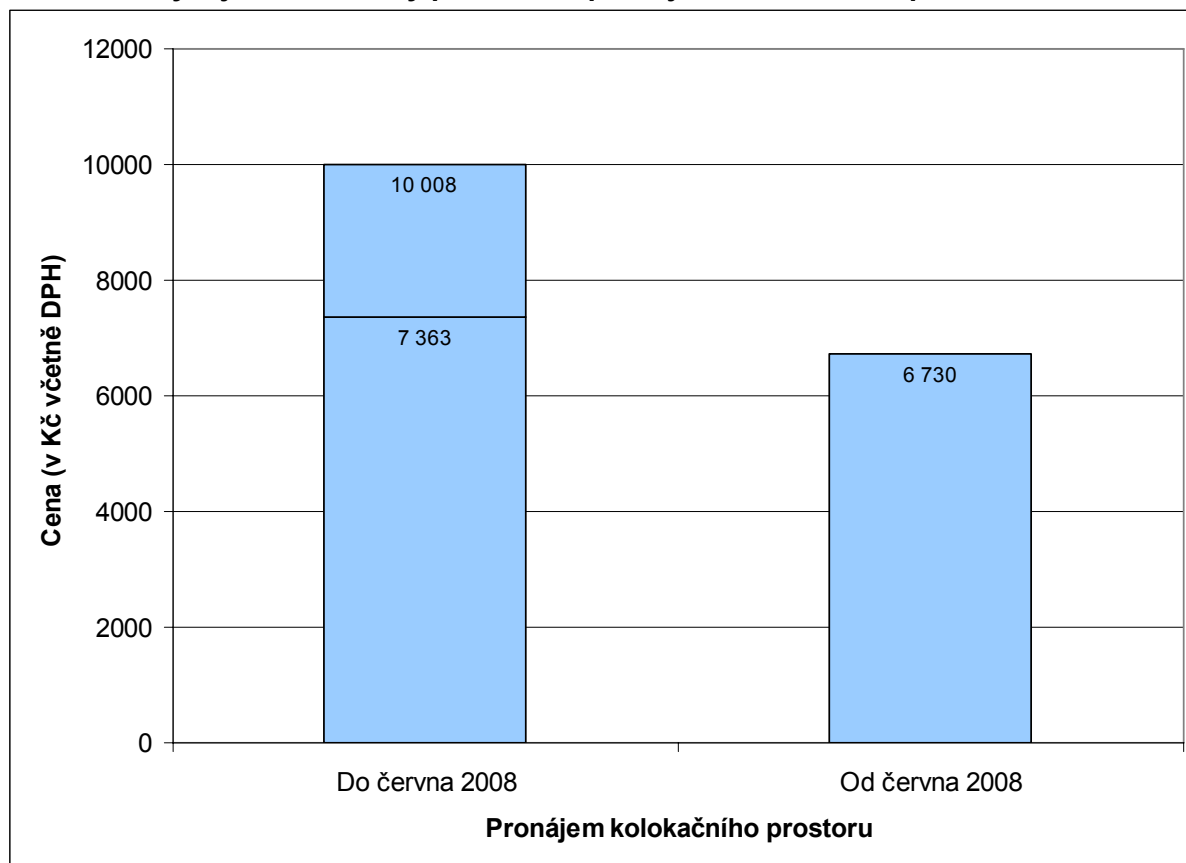
Graf č. 7 dokládá situaci, ke které došlo po vydání rozhodnutí o ceně č. CEN/11/06.2008-2 v půlce roku 2008. Zhruba u poloviny jednorázových služeb došlo k poklesu ceny, u druhé poloviny k nárůstu cen.

Graf č. 7: Vývoj jednorázových cen pro služby poskytnutí kolokačního prostoru a podrobného místního šetření



Obdobná situace jako u jednorázových cen byla i u měsíčních cen kolokace. Při tom je důležité, že poklesly ceny některých pro alternativní operátory důležitých služeb. Jednou z nich je i cena za měsíční pronájem kolokačního prostoru, jejíž vývoj je zachycen v grafu č. 8. Ten ukazuje i další důležitou skutečnost, a to, že došlo ke sloučení některých druhů služeb do jedné položky, a tím i ke zpřehlednění celé cenové struktury. Služba pronájmu kolokačního prostoru byla původně rozdělena do 6 cenových položek v závislosti na počtu obyvatel sídla, v němž se kolokační místnost budovala. Cenové rozpětí těchto položek bylo do poloviny roku 2008 (do vydání rozhodnutí o ceně č. CEN/11/06.2008-2) od 7 363,- Kč do 10 008,- Kč (viz graf č. 8). V současnosti jde jen o jednu položku s cenou 6 730,- Kč bez ohledu na lokalitu kolokační místnosti.

Graf č. 8: Vývoj měsíční ceny pro službu pronájmu kolokačního prostoru



Cenové rozpětí mezi maloobchodními a velkoobchodními cenami

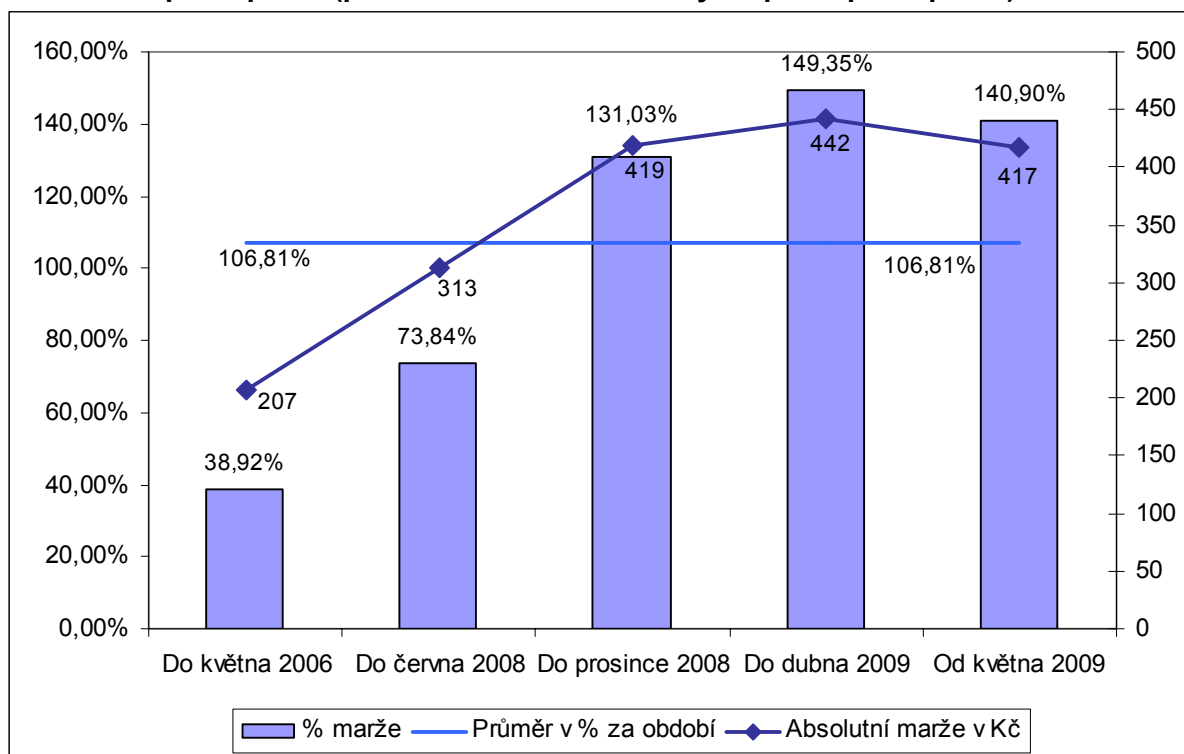
Velikost cenového rozpětí mezi velkoobchodními a maloobchodními cenami dominantního operátora určuje, jaký ekonomický prostor má konkurence na maloobchodním trhu pro rentabilní nabídku svých služeb.

Snaha o přesné vyjádření cenového rozdílu (maloobchodních a velkoobchodních cen) však v případě služeb ze zkoumaného relevantního trhu naráží na tu nevýhodu, že k těmto (velkoobchodním) službám není možné jednoznačně určit odpovídající službu maloobchodní a cenový rozdíl. Na plně zpřístupněném vedení lze na maloobchodě typicky poskytovat jak více služeb současně (např. v rámci balíčku), tak i službu jedinou (např. „naked xDSL“).

Doposud nejběžnější kombinací služeb využívajících celé frekvenční pásmo kovového vedení dominantního operátora je však hlasová služba spolu s ADSL připojením k Internetu. Srovnání velkoobchodních cen pro plné a sdílené zpřístupnění (služby jednorázové zřízení zpřístupnění a měsíční pronájem vedení) s cenami zmíněných maloobchodních služeb poskytuje představu, jakým způsobem se vyvíjel ekonomický prostor, ve kterém mohli alternativní operátoři nabízet konkurenční služby k službám dominantního operátora.

V průběhu zkoumaného období došlo na relevantním velkoobchodním trhu k výraznému poklesu cen, zejména u služeb jednorázové zřízení zpřístupnění a měsíční pronájem vedení (viz grafy č. 5 a 6). Naopak úroveň maloobchodních cen daných služeb (hlasová služba a ADSL připojení) se až do května 2009 (viz dále) příliš neměnila. Cenové rozpětí mezi maloobchodními a velkoobchodními službami tak rostlo.

Graf č. 9: Vývoj cenového rozpětí (marže) mezi maloobchodními cenami (O2 Internet ADSL a hlasový plán O2 Standard) a velkoobchodními cenami pro plné zpřístupnění (průměrné měsíční náklady na plné zpřístupnění)



Pozn.: Průměrné měsíční náklady na plné zpřístupnění jsou rovny 1/36 jednorázové ceně za zřízení plného zpřístupnění (cena je rozpočítána na 36 měsíců) a sečtena s měsíční cenou pronájmu plného zpřístupnění vedení.

V grafu č. 9 je uvedeno absolutní cenové rozpětí (v Kč) i relativní rozpětí (v %) mezi cenami maloobchodních a velkoobchodních služeb. Základnu pro výpočet marže tvoří velkoobchodní ceny. Cenovou hladinu maloobchodních služeb tvoří součet ceny za hlasový plán O2 Standard a základní internetové připojení O2 Internet ADSL (jehož rychlost ve směru k uživateli vzrostla ve sledovaném období při zachování výše ceny z 512 na 8 192 kbit/s). Velkoobchodní cenu tvoří součet cen za měsíční pronájem plného zpřístupnění vedení a 1/36 ceny za zřízení plného zpřístupnění (cena je rozpočítána na 36 měsíců)²).

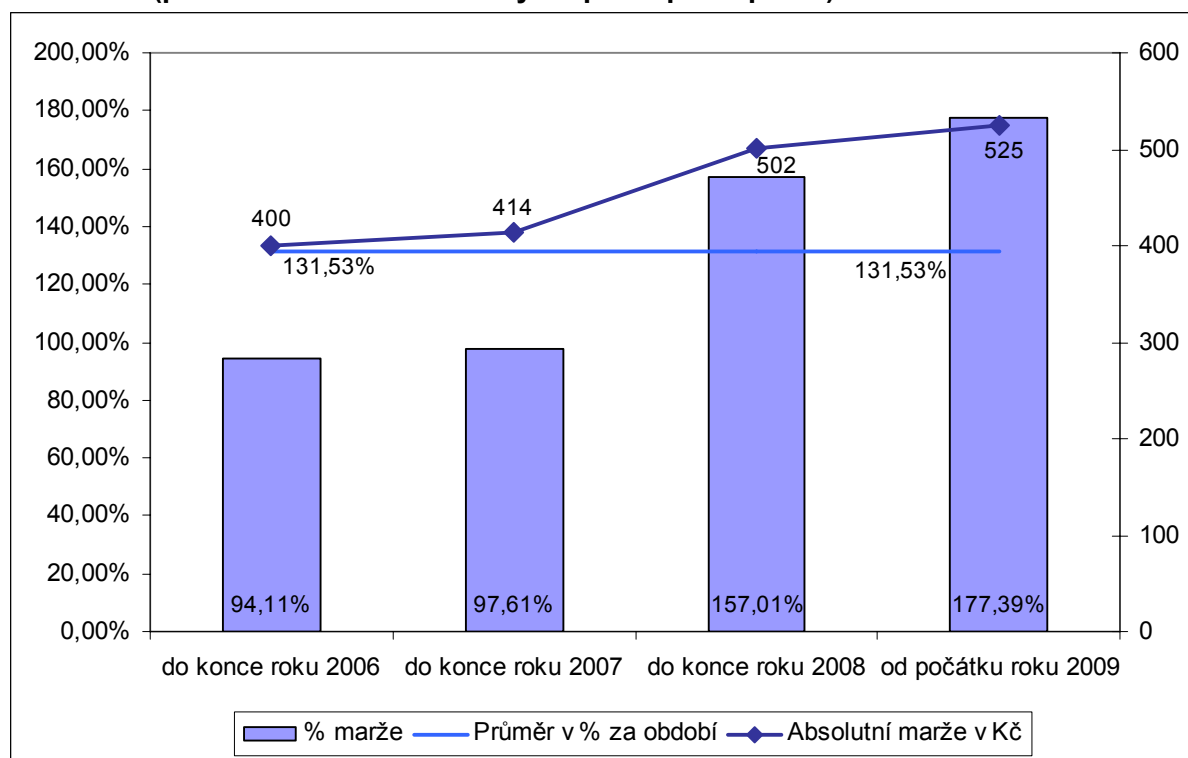
Díky poklesu velkoobchodních cen došlo k výraznému nárůstu rozpětí cen maloobchodních a velkoobchodních služeb. K mírné korekci tohoto vývoje došlo až od května 2009, kdy společnost Telefónica O2 Czech Republic, a. s. výrazným způsobem změnila strukturu svých maloobchodních služeb. Součet cen za internetové připojení (O2 Internet) s tzv. měsíčním paušálem O2 Standard vyjde od května 2009 o 25,- Kč bez DPH levněji než před změnou struktury. I nadále je však marže v absolutním vyjádření více jak dvojnásobná oproti období do května 2006 a v relativním vyjádření více než 3,5krát větší.

²) Stejným způsobem porovnává výši cen EK v pravidelných implementačních zprávách

Tab. č. 2: Vývoj cenového rozpětí (marže) mezi maloobchodními cenami (O2 Internet ADSL a hlasový plán O2 Standard) a velkoobchodními cenami pro plné zpřístupnění (průměrné měsíční náklady na plné zpřístupnění)

Stav k	% marže	Absolutní marže v Kč
Do května 2006	38,92 %	207
Do června 2008	73,84 %	313
Do prosince 2008	131,03 %	419
Do dubna 2009	149,35 %	442
Od května 2009	140,90 %	417

Graf č. 10: Vývoj cenového rozpětí (marže) mezi průměrnými cenami maloobchodních služeb (jednotkový průměrný výnos za hlasové paušály a širokopásmový přístup k Internetu) a velkoobchodními službami pro plné zpřístupnění (průměrné měsíční náklady na plné zpřístupnění)

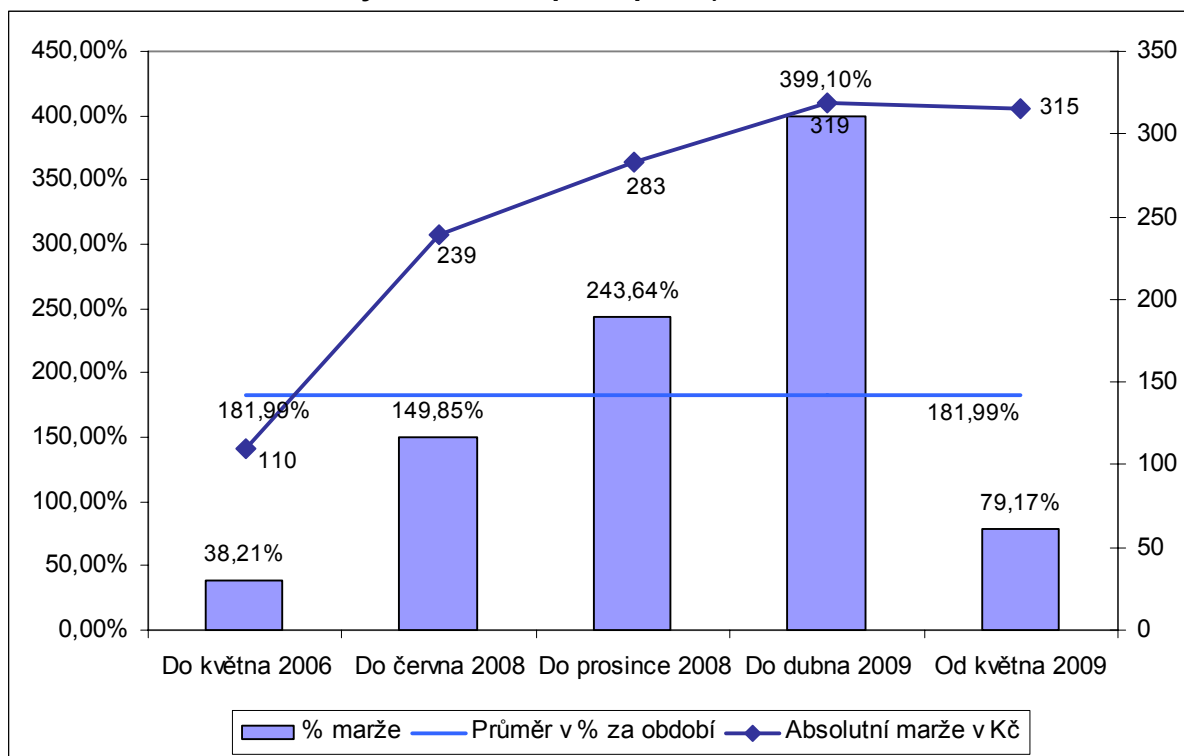


Jak se vyvíjela marže pro služby plného zpřístupnění, ukazuje i graf č. 10. Ke stanovení ceny velkoobchodních služeb došlo stejně jako u hodnot v grafu č. 9, tedy ze standardní měsíční ceny plného zpřístupnění včetně 1/36 ceny za zřízení. Maloobchodní cenu tvoří součet skutečně dosaženého průměrného jednotkového maloobchodního výnosu za službu přístupu k veřejně dostupné telefonní síti (tzn. průměrný výnos napříč všemi hlasovými paušály nabízenými společností Telefónica O2 Czech Republic, a.s.) a průměrného jednotkového výnosu z maloobchodně poskytované služby širokopásmového přístupu k síti Internet. Tento způsob výpočtu vyjadřuje skutečnou marži mezi velkoobchodními a maloobchodními cenami, tj. marži i po zohlednění maloobchodních akvizičních nabídek společnosti Telefónica O2 Czech Republic, a.s. (především ke službám širokopásmového přístupu k síti Internet).

Graf č. 10 ukazuje podobný trend ve vývoji marže jako graf č. 9. V průběhu tří let, od konce roku 2006 do počátku roku 2009, vzrostla marže v relativním vyjádření

o 83 procentních bodů na 177 % a v absolutním vyjádření o 125,- Kč na 525,- Kč. Výše marže v grafu č. 10 je vyšší než v grafu č. 9, neboť průměrné ceny maloobchodních služeb v grafu č. 10 zohledňují výnosy ze všech maloobchodně poskytovaných služeb přístupu k veřejně dostupné telefonní síti (právnických a fyzických osob) a širokopásmového přístupu k síti Internet.

Graf č. 11: Vývoj cenového rozpětí (marže) mezi maloobchodními cenami (O2 Internet ADSL) a velkoobchodními cenami pro sdílené zpřístupnění (průměrné měsíční náklady na sdílené zpřístupnění)



Pozn.: Průměrné měsíční náklady na sdílené zpřístupnění jsou rovny 1/36 jednorázové ceně za zřízení sdíleného zpřístupnění (cena je rozpočítána na 36 měsíců) a sečtena s měsíční cenou pronájmu sdíleného zpřístupnění vedení.

Analogicky jako v grafu č. 9 je v grafu č. 11 srovnáno cenové rozpětí i pro sdílené zpřístupnění. Cenovou hladinu maloobchodních služeb však tvoří pouze cena za základní internetové připojení O2 Internet ADSL (tedy bez hlasového plánu O2 Standard). Velkoobchodní cenu tvoří součet cen za měsíční pronájem sdíleného zpřístupnění vedení a za zřízení sdíleného zpřístupnění rozpočítaného na 36 měsíců. Odlišná metodika byla použita pro poslední údaj, tj. pro období od května 2009. Maloobchodní cena služby O2 Internet, na rozdíl od velkoobchodní ceny sdíleného přístupu, v sobě již zahrnuje i náklady přístupové sítě. Proto byla k velkoobchodní ceně sdíleného přístupu přičtena cena (velkoobchodní) služby O2 Standard WLR, která v sobě zahrnuje i náklady přístupové sítě, a k maloobchodní ceně služby O2 Internet byla připočtena maloobchodní cena služby O2 Standard, aby srovnávané velkoobchodní a maloobchodní služby byly srovnatelné.

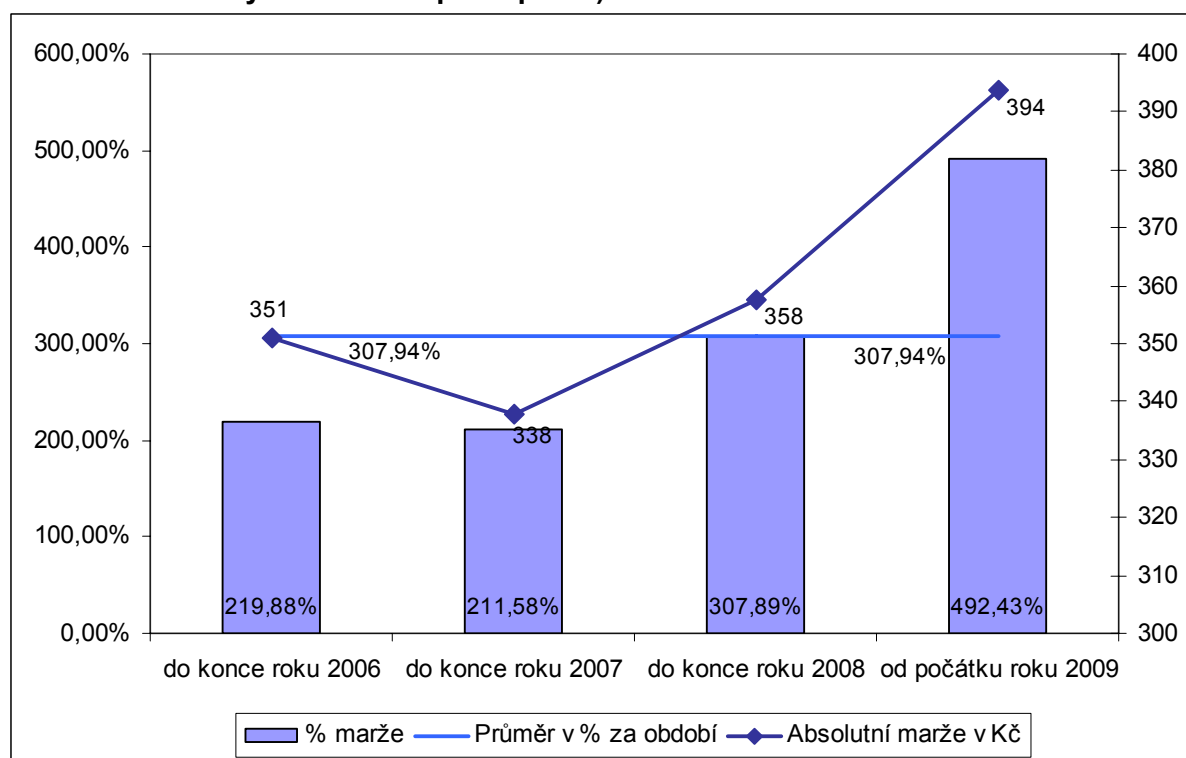
K většímu nárůstu relativního cenového rozpětí maloobchodních a velkoobchodních služeb než u plného zpřístupnění došlo u sdíleného zpřístupnění (graf č. 11). Výjimku tvoří pouze poslední období od května 2009, kde marže v absolutním vyjádření klesla o 4,- Kč a v relativním dokonce o 320 procentních bodů. Důvod spočívá v odlišné metodice výpočtu pro tento údaj. Velkoobchodní cena obsahuje i cenu služby O2 Standard WLR a základna pro výpočet relativní marže je tak o 318,- Kč vyšší než pro předchozí období (a relativní marže tedy nižší). Tento poslední výpočet je ovšem spíše teoretickou variantou, neboť

předpokládá současné využití velkoobchodních služeb sdíleného přístupu (pro datové služby) a přístupu k veřejně dostupné telefonní síti společnosti Telefónica O2 (pro hlasové služby). Tato kombinace je však dražší (53,- Kč za sdílený přístup plus 318,- Kč za O2 Standard WLR) než měsíční cena plného přístupu k vedení (262,- Kč), která dokáže obě předchozí služby nahradit. Absolutní marže je i podle této metodiky takřka 3krát větší, než marže v období do května 2006.

Tab. č. 3: **Vývoj cenového rozpětí (marže) mezi maloobchodními cenami (O2 Internet ADSL) a velkoobchodními cenami pro sdílené zpřístupnění (průměrné měsíční náklady na sdílené zpřístupnění)**

Stav k	% marže	Absolutní marže v Kč
Do května 2006	38,21 %	110
Do června 2008	149,85 %	239
Do prosince 2008	243,64 %	283
Do dubna 2009	399,10 %	319
Od května 2009	79,17 %	315

Graf č. 12: **Vývoj cenového rozpětí (marže) mezi průměrnými cenami maloobchodních služeb (jednotkový průměrný výnos za širokopásmový přístup k Internetu) a velkoobchodními službami pro sdílené zpřístupnění (průměrné měsíční náklady na sdílené zpřístupnění)**



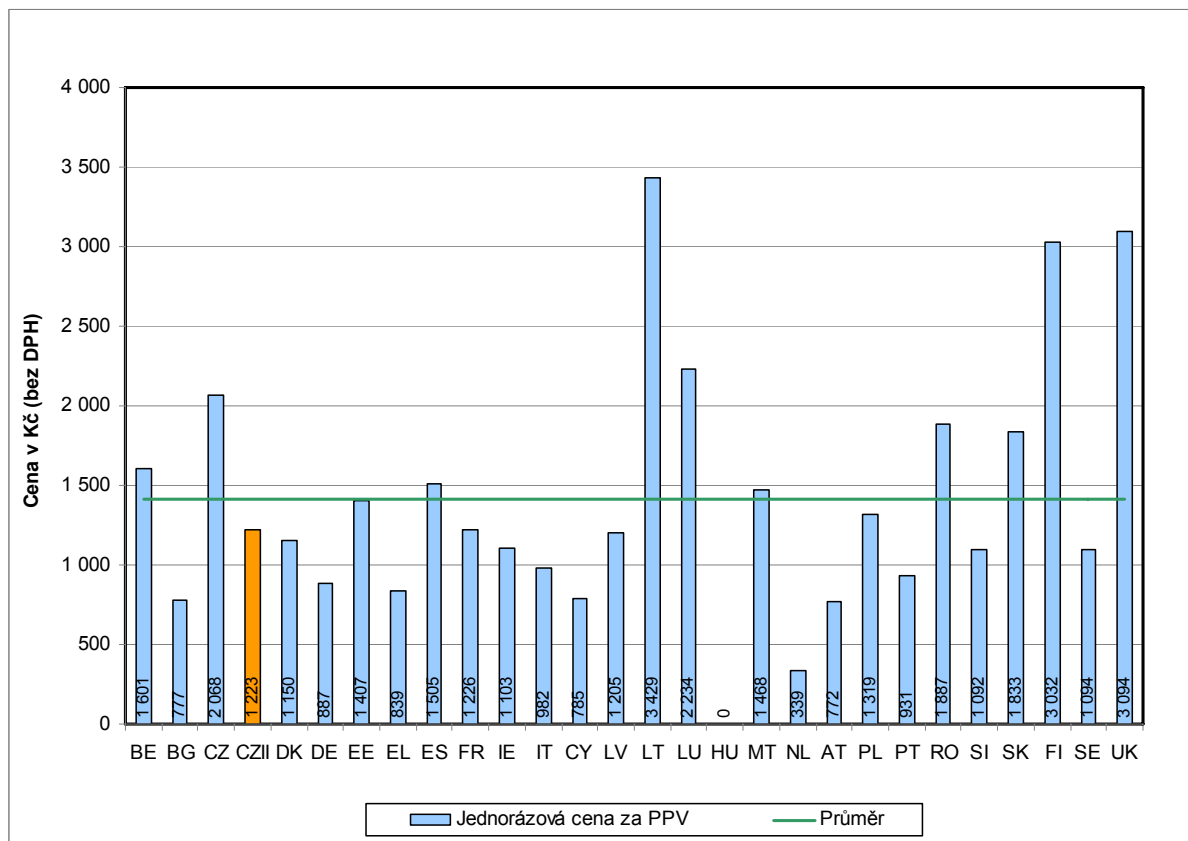
Růst marže v absolutním a relativním vyjádření pro ceny služeb sdíleného zpřístupnění ukazuje graf č. 12. Maloobchodní cenu tvoří průměrný jednotkový výnos maloobchodních služeb širokopásmového přístupu k síti Internet. V období za poslední tři roky (konec roku 2006 – počátek roku 2009) vzrostla marže v relativním vyjádření z 220 % na 492 % a v absolutním vyjádření ze 351,- Kč na 394,- Kč. Příčinou více než dvojnásobného růstu relativní marže je pokles velkoobchodních cen, který jednak zvyšuje

absolutní rozdíl mezi velkoobchodními a maloobchodními cenami a dále snižuje základnu pro výpočet relativní marže.

Mezinárodní srovnání

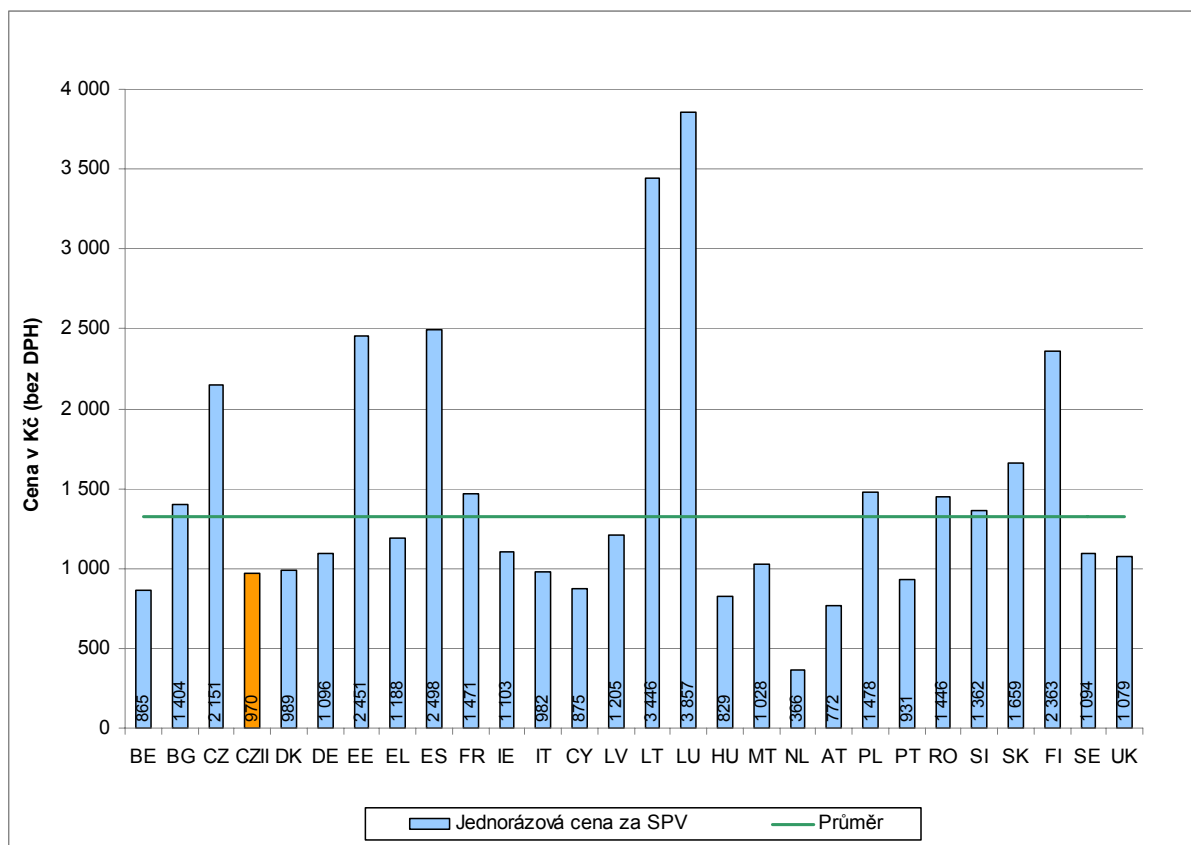
Následující grafy se věnují srovnání cen služeb LLU v rámci zemí EU. Z tohoto srovnání je patrné, že po vydání posledního rozhodnutí o ceně se sledované ceny v České republice dostaly na úroveň evropského průměru.

Graf č. 13: Porovnání jednorázových cen pro službu zřízení plného zpřístupnění účastnického kovového vedení v EU



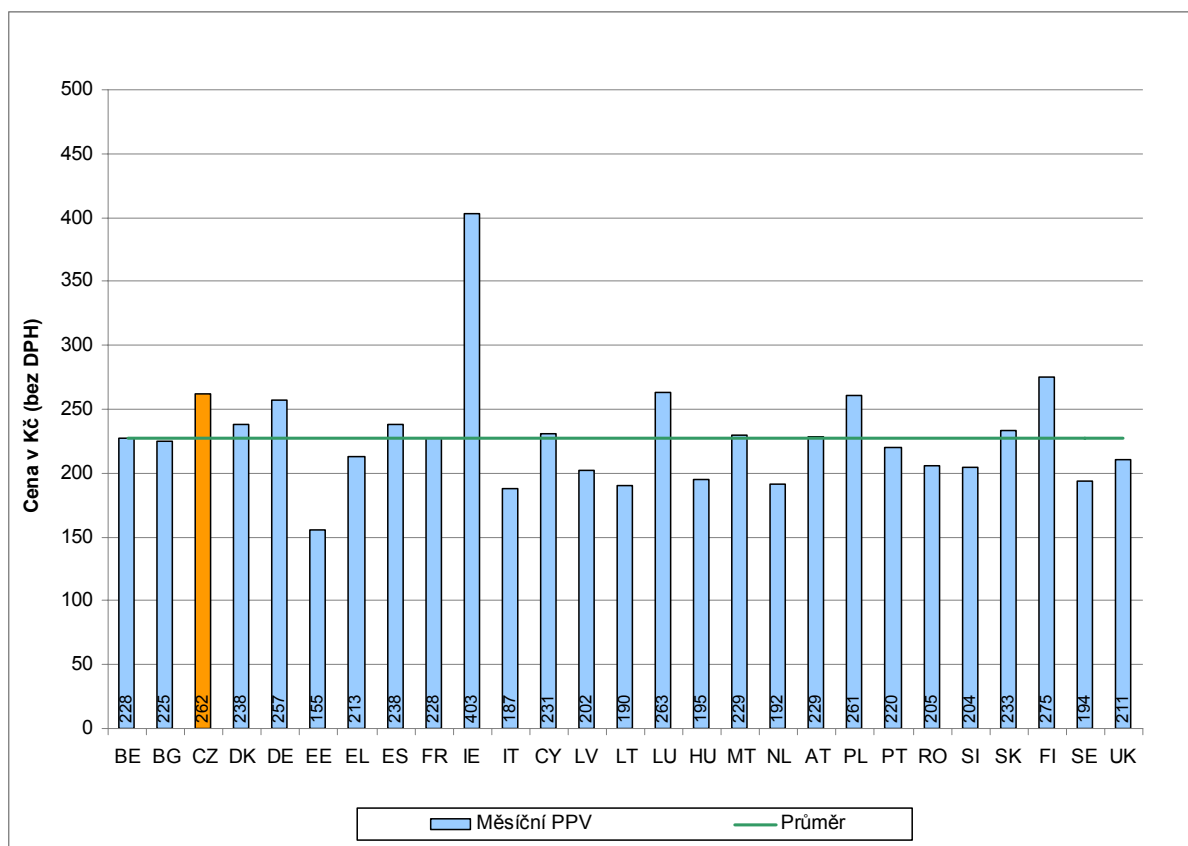
Zdroj: 14. Implementační zpráva, rozhodnutí o ceně CEN/11/12.2008-13 u položky CZII.
Směnný kurz: 24,51 CZK/EUR z 1. října 2008

Graf č. 14: Porovnání jednorázových cen pro službu zřízení sdíleného zpřístupnění účastnického kovového vedení v EU



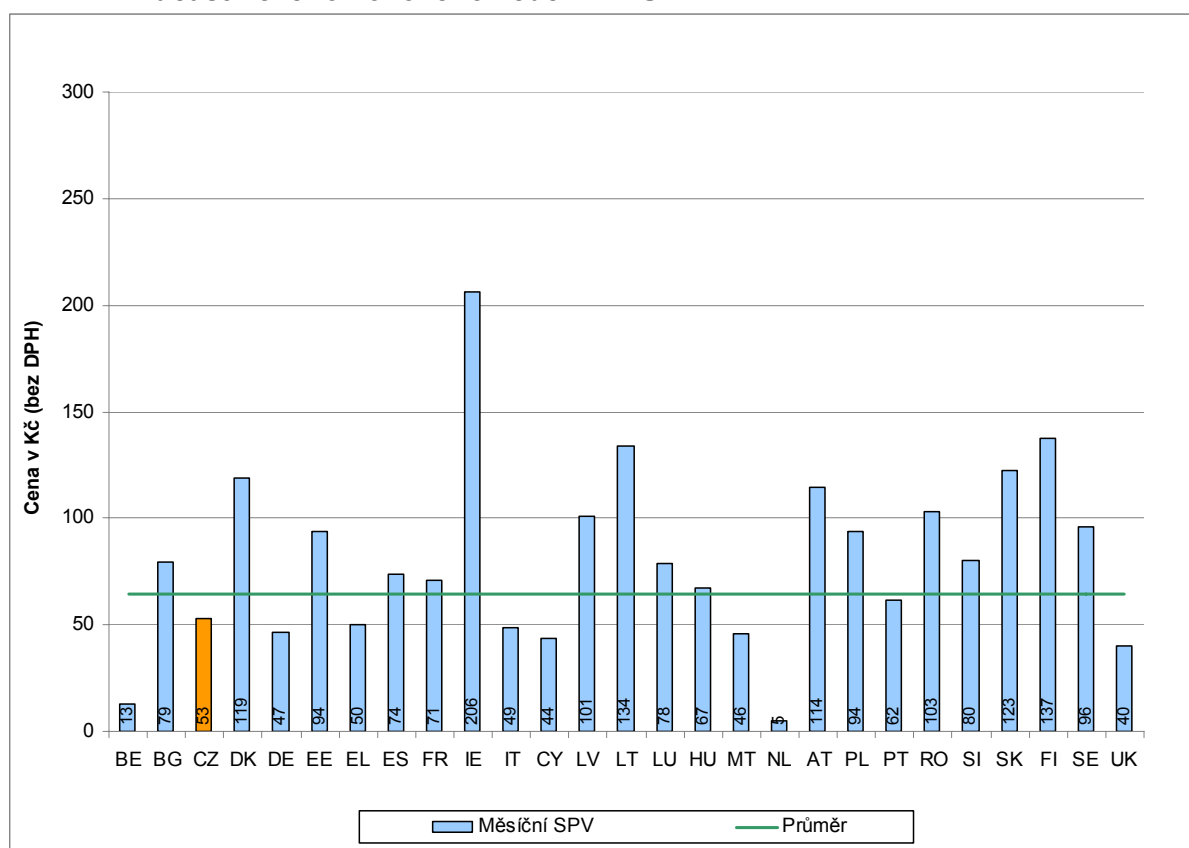
Zdroj: 14. Implementační zpráva, rozhodnutí o ceně CEN/11/12.2008-13 u položky CZII
 Směnný kurz: 24,51 CZK/EUR z 1. října 2008

Graf č. 15: Porovnání měsíčních cen pro službu pronájmu plného zpřístupnění účastnického kovového vedení v EU



Zdroj: 14. Implementační zpráva, poslední rozhodnutí o ceně (CEN/11/12.2008-13) měsíční ceny pronájmu vedení nemění
 Směnný kurz: 24,51 CZK/EUR z 1. října 2008

Graf č. 16: Porovnání měsíčních cen pro službu pronájmu sdíleného zpřístupnění účastnického kovového vedení v EU



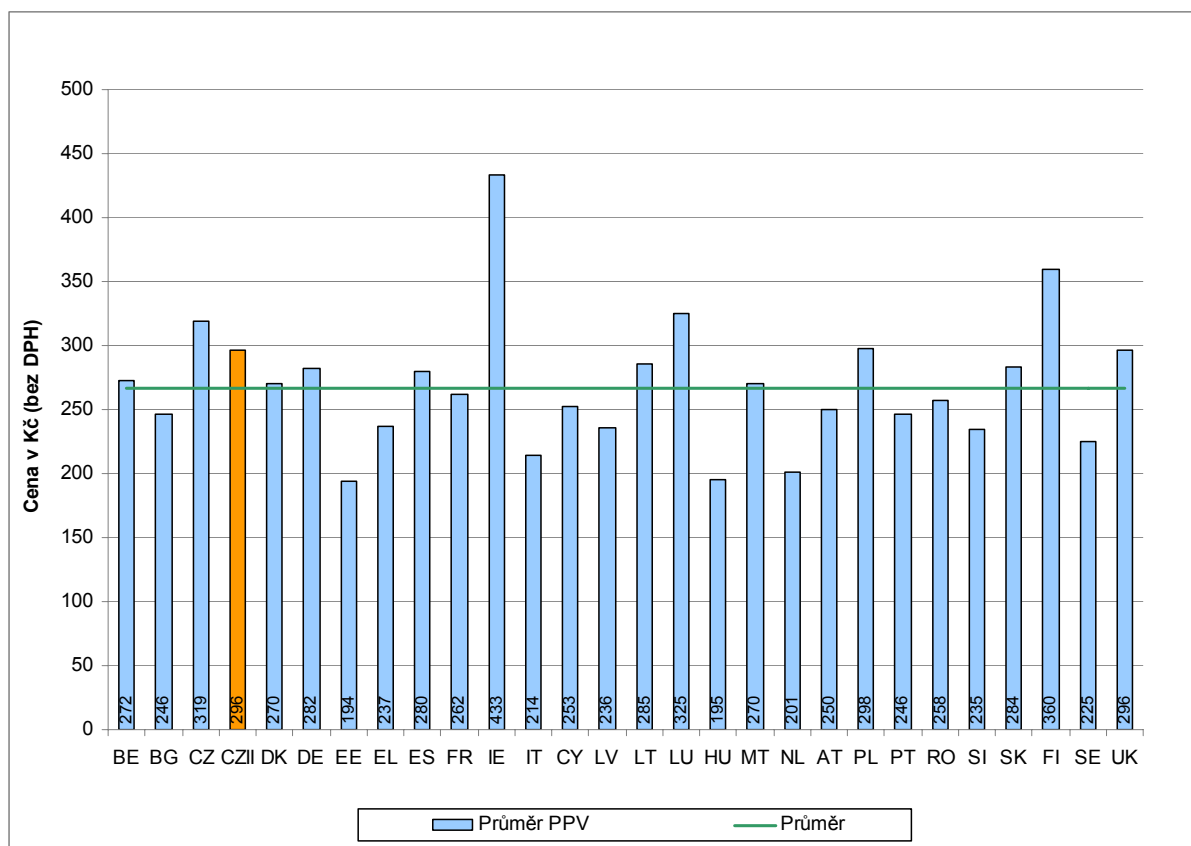
Zdroj: 14. Implementační zpráva, poslední rozhodnutí o ceně (CEN/11/12.2008-13) měsíční ceny pronájmu vedení nemění

Směnný kurz: 24,51 CZK/EUR z 1. října 2008

Grafy č. 17 a 18 dokládají hodnotu průměrných měsíčních nákladů na sdílené nebo plné zpřístupnění³⁾. Protože v sobě tento ukazatel zahrnuje jak měsíční cenu, tak i část jednorázové ceny (rozpočítané do 3 let), představuje komplexnější pohled na úroveň cen plného a sdíleného zpřístupnění v jednotlivých zemích. Mezi lety 2006 a 2008, jak vyplývá ze 14. implementační zprávy EK, klesla průměrná měsíční cena plného zpřístupnění v zemích EU o 6,1 % (z 11,59 na 10,88 EUR) a sdíleného zpřístupnění o 10,99 % (z 4,64 na 4,13 EUR). Ve stejném období došlo v České republice ke snížení průměrné měsíční ceny za plné zpřístupnění o 39,86 % a průměrné měsíční ceny za sdílené zpřístupnění o 59,78 %. K dalšímu snížení jednorázových cen (a tím i průměrných měsíčních nákladů) došlo v České republice s účinností od 1. ledna 2009. Zatímco aktuální průměrná měsíční cena sdíleného zpřístupnění se nachází pod evropským průměrem, průměrná měsíční cena plného zpřístupnění hodnotu evropského průměru mírně přesahuje. Obě hodnoty jsou však v tomto srovnání výrazně ovlivněny i výší směnného kurzu koruny k euru, který v průběhu uplynulého roku vykazoval značnou rozkolísanost. Při směnném kurzu 27,2 CZK/EUR se hodnota průměrné měsíční ceny za plné zpřístupnění vyrovná evropskému průměru (kolem této výše se směnný kurz pohyboval v závěru roku 2008 i v prvních měsících roku 2009). Při jakémkoliv silnějším kurzu koruny se zmíněná hodnota dostává nad evropský průměr, při slabším kurzu koruny je tomu naopak.

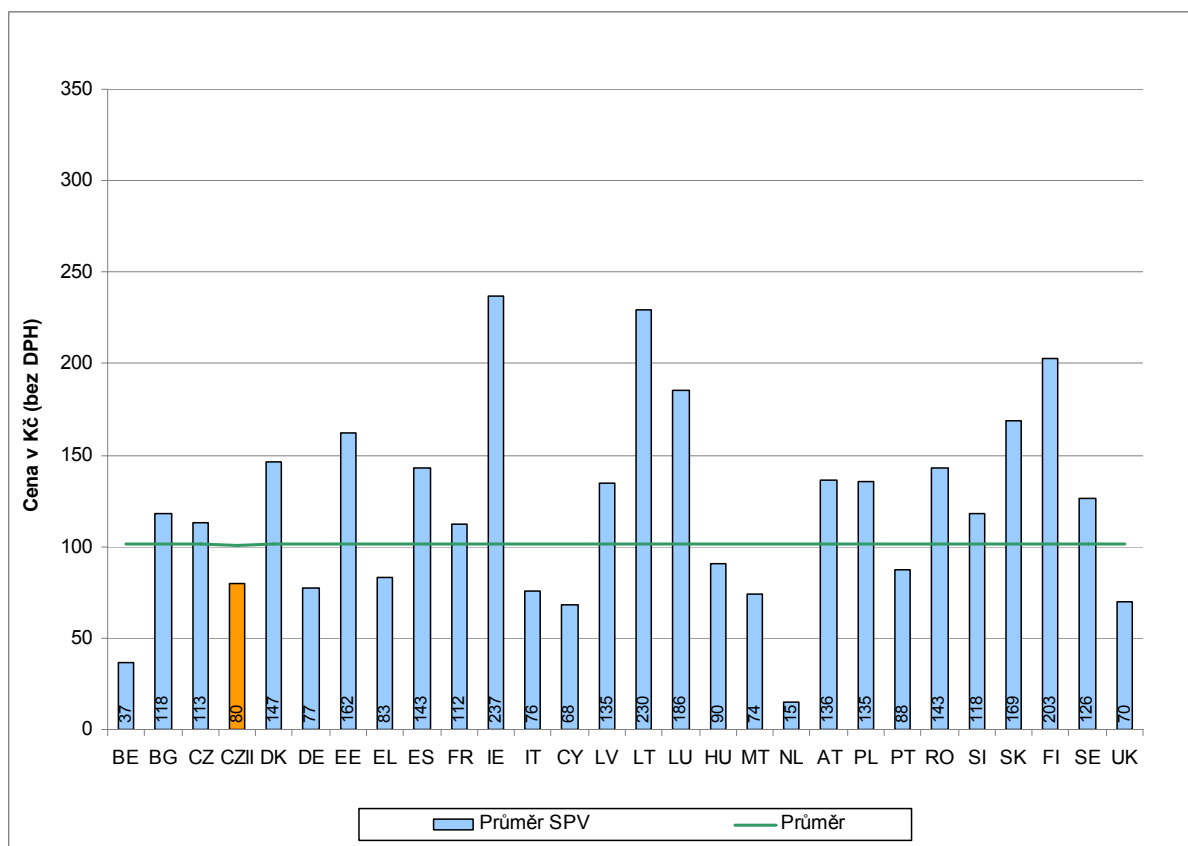
³⁾ Jednorázová cena za zřízení zpřístupnění je rozpočítána na 36 měsíců (3 roky) a sečtena s měsíční cenou.

Graf č. 17: Porovnání průměrných měsíčních nákladů na plyný přístup k účastnickému kovovému vedení v EU



Zdroj: 14. Implementační zpráva, ceny z rozhodnutí o ceně CEN/11/12.2008-13 u položky CZII
 Směnný kurz: 24,51 CZK/EUR z 1. října 2008 dle kurzovního lístku ECB

Graf č. 18: Porovnání průměrných měsíčních nákladů na sdílený přístup k účastnickému kovovému vedení v EU



Zdroj: 14. Implementační zpráva, ceny z rozhodnutí o ceně CEN/11/12.2008-13 u položky CZII
Směnný kurz: 24,51 CZK/EUR z 1. října 2008

Ziskovost

Úřad u společnosti Telefónica O2 Czech Republic, a.s. posuzoval i výsledky oddělené evidence výnosů a nákladů pro služby LLU a kolokace. Povinnost oddělené evidence byla společnosti Telefónica O2 Czech Republic, a.s. uložena rozhodnutím č. REM/11/04.2006-4, které nabylo právní moci dne 2. května 2006. Proto Úřad posuzoval výsledky oddělené evidence pouze za roky 2006, 2007 a 2008. Výsledky za celý rok 2009 budou Úřadu předloženy až po auditu účetních výsledků za rok 2009, tedy ve druhé polovině roku 2010.

Výše WACC (návrátost vloženého kapitálu) byla pro rozhodnutí o ceně č. CEN/11/04.2006-25 ze dne 26. dubna 2006 stanovena opatřením obecné povahy (OOP/4/03.2006-3) ve výši 11,18 %. Pro rozhodnutí o ceně č. CEN/11/06.2008-2 ze dne 3. června 2008 a rozhodnutí č. CEN/11/12.2008-13 ze dne 16. prosince 2008 činila výše WACC 11,5 % (OOP/4/02.2008-1).

Podle výnosů oddělené evidence nákladů a výnosů společnosti Telefónica O2 Czech Republic, a.s. za rok 2006 vyplývá, že celkové výnosy za služby LLU a kolokace nepokrývaly ani provozní náklady na poskytování těchto služeb a společnost vykazovala záporný provozní výsledek hospodaření. V roce 2007 byl výsledek hospodaření opačný. Společnost Telefónica O2 Czech Republic, a.s. dosahovala pro služby LLU a kolokace kladné hodnoty provozního výsledku hospodaření (výnosy vyšší než provozní náklady), která přesahovala i náklady vloženého kapitálu (11,18 % WACC). V roce 2008 dosahovala společnost Telefónica O2 Czech Republic, a.s. kladné hodnoty provozního výsledku hospodaření, který

však nedosahoval výše nákladů vloženého kapitálu (11,5 % WACC). Za všechny tři sledované roky posuzované souhrnně byl zisk za služby LLU a kolokace společnosti Telefónica O2 Czech Republic, a.s. pod hodnotou WACC. Za sledované roky dosahovala skutečná výše zisku hodnotu ■■■ % z vloženého kapitálu, zatímco hodnota přiměřeného zisku (WACC) stanovená v OOP (OOP/4/03.2006-3) činila 11,18 % a od roku 2008 11,5 % (OOP/4/02.2008-1). Přiměřený zisk (WACC) tak byl v průměru nižší o cca ■■■ procentního bodu.

Společnost Telefónica O2 Czech Republic, a.s. uplatňovala po celou dobu regulace standardní ceny v maximální možné výši, stanovené jednotlivými rozhodnutími o ceně. U žádné služby nestanovila cenu nižší, než maximálně možnou. K dočasnému snížení ceny došlo v rámci akviziční nabídky v období od 1. června 2008 do 30. listopadu 2008 pro služby zřízení sdíleného zpřístupnění vedení (z 2 437,- Kč na 970,- Kč) a změna poskytovatele služby sdíleného zpřístupnění vedení (z 1 877,- Kč na 970,- Kč). Tato skutečnost nasvědčuje tomu, že by mohlo docházet k uplatňování nepřiměřeně vysokých cen v případě, že by nebyla uplatněna cenová regulace.

Celková velikost podniku

Na analyzovaném trhu působí v současné době pouze jeden subjekt s významnou majetkovou a finanční silou, kterým je společnost Telefónica O2 Czech Republic, a.s. Společnost disponuje celoplošnou přístupovou sítí na území celé České republiky, která reprezentuje investici v řádu desítek až stovek miliard korun.

Investici spojenou s vybudováním jakékoliv, např. optické sítě obdobného rozsahu, si v současné době nemůže dovolit ani podnik s mimořádnou majetkovou a finanční silou, tedy ani samotná Telefónica O2 Czech Republic, a.s.

Toto kritérium svědčí ve prospěch existence podniku s významnou tržní silou.

Vertikální integrace

Společnost Telefónica O2 Czech Republic, a.s. provozuje vlastní účastnická kovová vedení, zpřístupňuje části těchto vedení ostatním provozovatelům a poskytuje prostřednictvím těchto vedení služby svým účastníkům na maloobchodním trhu. Je tak schopna poskytovat produkty nebo služby v rámci celého tržního řetězce. To jí umožňuje jednat nezávisle na svých konkurentech. Její konkurenti jsou naopak poměrně závislí na využívání infrastruktury společnosti Telefónica O2 Czech Republic, a.s.

Toto kritérium svědčí ve prospěch existence podniku s významnou tržní silou.

3.1.3 Kritéria související s charakteristikou zákazníků

Překážky přechodu k jinému poskytovateli produktů

V souvislosti s posuzováním tohoto kritéria se Úřad zabýval zejména aspektem možného přechodu koncového účastníka, kterému je poskytována maloobchodní služba s využitím zpřístupněných účastnických vedení.

Proces přechodu zákazníka k jinému poskytovateli produktů je nutno rozdělit na dva různé typy přechodů. Prvním je přechod zákazníka z maloobchodní služby poskytované společností Telefónica O2 Czech Republic, a.s., resp. alternativním poskytovatelem na základě velkoobchodní nabídky spadající do věcného vymezení relevantního trhu č. 5, na službu poskytovanou alternativním operátorem pomocí zpřístupněných vedení. Zde nejprve dochází k ukončení poskytování služby a teprve poté k realizaci zpřístupnění vedení

dle referenční nabídky zpřístupnění. Služba je pak zrealizována 15. den po zadání objednávky. Automatický proces přechodu zákazníka mezi velkoobchodními nabídkami na relevantních trzích č. 4 a č. 5 není definován. S ohledem na toto dochází k přerušení poskytované služby, což představuje bariéru při změně charakteru služby.

Druhým typem přechodu je přechod mezi alternativními operátory v rámci velkoobchodní nabídky zpřístupnění. Tento přechod je nadefinován pomocí objednávky TRANSFER. Tato objednávka je dokončena 15. den po zadání. I v tomto případě dochází k přerušení poskytované služby.

Toto kritérium svědčí ve prospěch existence podniku s významnou tržní silou, neboť doba přechodu zákazníka k jinému poskytovateli může v některých případech představovat nepřiměřenou překážku přechodu koncových uživatelů na souvisejícím maloobchodním trhu.

3.1.4 Kritéria související s charakteristikou konkurence na relevantním trhu

Na analyzovaném trhu neexistuje v současné době dostatečně efektivní konkurence, což je způsobeno vlastnictvím převážné části přístupových sítí společností Telefónica O2 Czech Republic, a.s. a skutečností, že tato společnost je jediným poskytovatelem velkoobchodních služeb na analyzovaném trhu (zpřístupnění účastnických kovových vedení). V období do další analýzy nelze očekávat změnu konkurenčních podmínek ani v souvislosti s případnou nabídkou zpřístupnění přístupových sítí FTTx.

V této souvislosti je nutné také zmínit, že situaci a stav konkurence na relevantním trhu nepřímo ovlivňují také maloobchodní služby poskytované prostřednictvím jiných infrastruktur, které však nejsou součástí tohoto trhu. Např. CATV poskytovatelé v současné době disponují sítí, která čítá více než 1,3 mil. potenciálních koncových uživatelů (více než 30 % domácností v ČR). Jelikož společnost UPC nabízí své služby prostřednictvím technologie DOCSIS 3.0 jsou její maloobchodní služby srovnatelné (co do kvality či rychlosti širokopásmového přístupu) s poskytovateli FTTx. Úřad bere v úvahu tuto skutečnost s tím, že provozovatelé sítí FTTx i společnost Telefónica O2 Czech Republic, a.s. jsou ve svém rozhodování budovat sítě ovlivněni nepřímo stavem konkurence na maloobchodním trhu.

Ostatní kritéria

Další kritéria uvedená v Metodice Úřad nepovažuje na tomto relevantním trhu za určující při rozhodování o existenci samostatné významné tržní síly, a proto nejsou podrobena analýze.

3.2 Výsledky vyhodnocení samostatné významné tržní síly podle zvolených kritérií

Sledovaná kritéria tržního podílu, kritéria zaměřená na charakteristiku podniku a kritéria související s charakteristikou zákazníků a s charakteristikou konkurence na relevantním trhu (v souladu s Metodikou) svědčí o existenci samostatné významné tržní síly. Tento závěr nevyvrátilo zkoumání dalších kritérií.

Na základě provedené analýzy (OOP č. A/11/03.2006-2) Úřad stanovil na relevantním trhu podnik s významnou tržní silou, kterým je společnost Telefónica O2 Czech Republic, a.s. a současná analýza prokazuje, že významná tržní síla společnosti Telefónica O2 Czech Republic, a.s. přetrvává.

3.3 Zkoumání společné významné tržní síly

Úřad posoudil koncentraci trhu s využitím indexu HHI. Z toho, že index HHI neklesá a z jeho výše blížíící se 10 000 je zřejmé, že se jedná o vysoce koncentrovaný trh (prakticky monopol). Dochází zde k minimálnímu poklesu koncentrace. Úřad dospěl k závěru, že

struktura trhu velkoobchodní plný přístup k účastnickému kovovému vedení nebo sdílený přístup k účastnickému kovovému vedení nebo úseku účastnického kovového vedení sítě pro účely poskytování služeb elektronických komunikací nenapomáhá koordinaci postupů, a tím k vytváření společné významné tržní síly.

Další kritéria

Ani žádné z dalších kritérií nesevďčí pro existenci společné významné tržní síly.

3.4 Přenesená významná tržní síla

Společnost Telefónica O2 Czech Republic, a.s. byla označena jako podnik s významnou tržní silou, proto zkoumání, zda na analyzovaný trh není přenesena významná tržní síla z jiného trhu, je bezpředmětné.

3.5 Závěry k analýze trhu

Úřad konstatuje, že trh č. 4 velkoobchodní (fyzický) přístup k infrastruktuře sítě (včetně sdíleného nebo plného zpřístupnění účastnického vedení) v pevném místě není efektivně konkurenčním trhem, neboť na něm působí podnik s významnou tržní silou, Telefónica O2 Czech Republic, a.s., a nápravná opatření vnitrostátního práva nebo práva Společenství v oblasti hospodářské soutěže (regulace ex post) nepostačují k řešení daného problému. Z provedené analýzy vyplývá, že tržní síla společnosti Telefónica O2 Czech Republic, a.s. je natolik významná, že pro fungování trhu je nezbytné předem stanovit některé podmínky pro její podnikání.

Analýza identifikovala přítomnost překážek trvalého charakteru bránících vstupu na tento trh, a to existencí přístupových sítí (tvořených účastnickými kovovými vedeními) společností Telefónica O2 Czech Republic, a.s. Přístupová síť společnosti Telefónica O2 Czech Republic, a.s. pokrývá téměř všechny domácnosti a firmy v ČR, z čehož je zřejmé, že na analyzovaném trhu prakticky neexistuje prostor pro budování další paralelní (duplicitní) infrastruktury srovnatelných parametrů. Vynaložení takových investic by nezajišťovalo ekonomickou návratnost. Vzhledem k tomu Úřad konstatuje, že analyzovaný trh v přiměřeném časovém období nesměřuje k rozvoji efektivní konkurence. Pozice společnosti Telefónica O2 Czech Republic, a.s. na analyzovaném trhu je natolik silná, že dosud vyžadovala stanovení podmínek podnikání na základě ex ante regulace. Postup pouze podle principů ex post regulace by nebyl dostatečně účinný.

Analýza prokázala, že na trhu dochází k uplatňování nepřiměřeně vysoké ceny v neprospěch koncových uživatelů v případech, kdy není uplatněna cenová regulace, neboť tržní síla společnosti Telefónica O2 Czech Republic, a.s. je natolik významná, že v případě, že by nebyla uplatněna regulace cen na analyzovaném trhu, projevilo by se to v neprospěch koncových uživatelů. V takovém případě by společnost účtovala nepřiměřeně vysoké ceny za zpřístupnění účastnického kovového vedení. Koncové maloobchodní ceny konkurentů v sobě zahrnují jako významnou složku velkoobchodní cenu za zpřístupnění účastnického kovového vedení, proto by i jejich ceny pro koncové uživatele byly vysoké. Úřad konstatuje, že nápravná opatření podle § 51 odst. 3 písm. a) až d) Zákona by nevedla sama o sobě k nápravě a navrhuje nadále ceny regulovat.

Z analýzy současně vyplývá, že společnost Telefónica O2 Czech Republic, a.s. buduje optické sítě prozatím jen v omezených lokalitách a nepočítá se zásadním rozšířením komerčního poskytování maloobchodních služeb na těchto sítích do doby určené pro provedení další analýzy. Situace v těchto sítích je v České republice specifická tím, že společnost Telefónica O2 Czech Republic, a.s. provozuje tyto sítě v porovnání s ostatními operátory ve velmi omezeném rozsahu (jak je popsáno v kapitole 3.1.1).

Úřad se při návrhu povinností vztažených k sítím FTTx zaměřil primárně na řešení identifikovaných problémů na relevantním trhu. Za zásadní Úřad považuje potřebu informací o budoucích sítích FTTx, pokud je bude společnost Telefónica O2 Czech Republic, a.s. budovat. Operátor, který své maloobchodní služby poskytuje pomocí zpřístupněných účastnických kovových vedení, v současné době nemá možnost získat tyto informace. Pro tyto dosavadní i případné nové operátory jsou tyto informace významné jak z hlediska jejich investičního rozhodování, tak pro zajištění kontinuálního poskytování maloobchodních služeb.

Úřad v současné době nepředpokládá, že by společnost Telefónica O2 Czech Republic, a.s. ukončovala poskytování velkoobchodních služeb zpřístupnění existujících kovových účastnických vedení z důvodu jejich nahrazení optickými. Nicméně i přesto považuje Úřad za nutné zajistit transparentní podmínky a včasnou informovanost odběratelů velkoobchodních služeb zpřístupnění pro případy, kdy by se rozhodla společnost Telefónica O2 Czech Republic, a.s. pro lokální náhradu účastnických kovových vedení optickými vedeními. Úřad proto navrhuje uložit v rámci povinnosti průhlednosti uveřejňovat informace týkající se záměru ukončit poskytování přístupu prostřednictvím účastnického kovového vedení z důvodu přechodu na přístupové síť FTTx.

Dalším identifikovaným problémem jsou pak nedostatečné informace Úřadu o nákladech spojených se samotnou výstavbou těchto sítí a následným poskytováním velkoobchodních služeb jejich prostřednictvím.

S ohledem na výše uvedené a s cílem neodrazovat od budování přístupových sítí FTTx navrhne Úřad společnosti Telefónica O2 Czech Republic, a.s. ve vztahu k těmto sítím minimální nápravná opatření tak, aby byl zachován princip přiměřenosti a proporcionality. Konkrétně se bude jednat o uložení povinnosti průhlednosti vztažené sice na účastnická kovová vedení, nicméně s přímou vazbou na rozvíjení sítí FTTx s ohledem na postupné nahrazování účastnických kovových vedení (viz výše). Dále se bude jednat o uložení povinnosti oddělené evidence nákladů a výnosů jak pro stávající síť, tak pro síť FTTx, aby měl Úřad k dispozici nezbytné ekonomické údaje související s těmito sítěmi.

Úřad na tomto trhu neshledal existenci společné významné tržní síly ani přenesené významné tržní síly.

4. Nápravná opatření

4.1 Platná regulační opatření

4.1.1 Regulace ze zákona

Podnik s významnou tržní silou na relevantním trhu zajišťující veřejnou komunikační síť, kterému byla uložena povinnost zpřístupnit účastnické kovové vedení, je podle ustanovení § 85 odst. 1 Zákona povinen uveřejnit referenční nabídku pro zpřístupnění účastnického kovového vedení.

Povinnost podnikatele podle § 80 odst. 2 Zákona nejpozději do 10 dnů ode dne uzavření smlouvy o přístupu nebo smlouvy o propojení sítí předat Úřadu úplné znění uzavřené smlouvy, včetně příloh. Stejná povinnost platí i pro předávání změn a dodatků smlouvy o přístupu nebo smlouvy o propojení.

4.1.2 Regulace uplatněná Úřadem na daném trhu podle předchozí analýzy

Podniku s významnou tržní silou (společnost Telefónica O2 Czech Republic, a.s.) byly uloženy rozhodnutím č. REM/11/04.2006-4, které nabylo právní moci dne 2. května

2006 (dále jen REM č. 11), tyto povinnosti podle jednotlivých písmen § 51 odst. 3 Zákona a souvisejícího opatření obecné povahy (č. A/11/03.2006-2) jsou:

a) průhlednost podle § 82 Zákona, a to

uveřejňovat v plném rozsahu informace týkající se přístupu k síti a zpřístupnění účastnického kovového vedení své veřejné telefonní sítě, které poskytuje ke splnění povinnosti podle bodu 1 v souladu s opatřením obecné povahy vydaným k provedení § 82 odst. 4 Zákona, kterým se stanoví rozsah, forma a způsob uveřejňování informací týkajících se přístupu k síti nebo propojení sítí elektronických komunikací, jakož i náležitosti, rozsah a forma referenční nabídky přístupu nebo propojení;

b) nediskriminace podle § 81 Zákona, a to

uplatňovat při poskytování zpřístupnění účastnického kovového vedení své veřejné pevné telefonní sítě rovnocenné podmínky za rovnocenných okolností pro ostatní podnikatele a poskytovat jim služby a informace za stejných podmínek a ve stejné kvalitě, v jaké je poskytuje pro služby vlastní, vlastních organizačních složek, popřípadě svým dceřiným společnostem nebo společníkům nebo uvnitř podnikatelského seskupení;

c) oddělená evidence nákladů a výnosů podle § 86 Zákona, a to

vést oddělenou evidenci nákladů a výnosů v souladu s opatřením obecné povahy vydaným k provedení § 86 odst. 3 Zákona tak, aby

- i) při sjednávání cen na maloobchodní i velkoobchodní úrovni bylo prokazatelné, že nedochází k neodůvodněnému křížovému financování,
- ii) byly k dispozici podklady pro ověření nákladů a výnosů za jednotlivé služby včetně podkladů pro účely nákladového modelu LRIC;

d) umožnit přístup ke specifickým síťovým prvkům a přiřazeným prostředkům podle § 84 Zákona pro účel zpřístupnění účastnického kovového vedení podle § 85 Zákona, a to

- i) zpřístupnit účastnická kovová vedení své veřejné pevné telefonní sítě,
- ii) vyhovět přiměřeným požadavkům jiného podnikatele na využívání a přístup ke svým specifickým síťovým prvkům a ke svým přiřazeným prostředkům,
- iii) nezrušit přístup k již poskytnutým prostředkům,
- iv) poskytovat volný přístup k technickým rozhraním, protokolům nebo jiným klíčovým technologiím, které jsou nezbytné pro interoperabilitu služeb nebo služby virtuálních sítí,
- v) poskytovat společné umístění nebo jiné formy sdílení prostředků,
- vi) poskytovat přístup k systémům provozní podpory nebo podobným softwarovým systémům nezbytným k zajištění spravedlivé hospodářské soutěže při poskytování služeb.

Společnost Telefónica O2 Czech Republic, a.s. byla povinna plnit tyto povinnosti v rozsahu, který je nezbytný pro poskytování služeb zpřístupnění účastnického kovového vedení a za podmínek určených její referenční nabídkou zpřístupnění účastnického vedení uveřejněnou podle § 85 odst. 1 Zákona.

Dále byla společnost Telefónica O2 Czech Republic, a.s. povinna vyřizovat žádosti o dodávku služeb a zařízení ve lhůtách uvedených v její referenční nabídce zpřístupnění účastnického kovového vedení.

Podniku s významnou tržní silou byla uložena rozhodnutím č. CEN/11/04.2004-25, které nabylo právní moci dne 2. května 2006, také povinnost související s regulací cen podle

§ 51 odst. 3 písm. g) Zákona a souvisejícího opatření obecné povahy (č. A/11/03.2006-2), a to stanovením maximálních cen podle § 58 odst. 1 písm. a) Zákona.

Rozhodnutí o ceně č. CEN/11/04.2004-25 bylo následně podle § 51 odst. 5 Zákona změněno rozhodnutím o ceně č. CEN/11/06.2008-2, které nabylo právní moci dne 4. června 2008 a rozhodnutím č. CEN/11/12.2008-13, které nabylo právní moci dne 17. prosince 2008 (dále „CEN č. 11“).

Maximální ceny byly stanoveny v členění na jednorázové a měsíční, a to jak pro služby zpřístupnění, tak pro služby kolokace. Regulované maximální ceny byly stanoveny s využitím nákladových modelů. Měsíční ceny byly stanoveny z běžných nákladů a jednorázové ceny z historických nákladů. Maximální ceny v rozhodnutí č. CEN/11/04.2005-25 zahrnovaly přiměřený zisk ve výši 11,18 % WACC (vloženého kapitálu) podle opatření obecné povahy č. OOP/4/03.2006-3. Zbývá dvě rozhodnutí o ceně (č. CEN/11/06.2008-2 a č. CEN/11/12.2008-13) zahrnovala přiměřený zisk ve výši 11,5 % WACC (vloženého kapitálu) stanovený v opatření obecné povahy č. OOP/4/02.2008-1.

Hlavním cílem regulace uplatněné na základě minulé analýzy relevantního trhu bylo zajistit trvalé konkurenční prostředí na relevantním trhu v zájmu koncových uživatelů a spotřebitelů.

4.1.3 Vyhodnocení stávajících opatření

Tato část analýzy se zaměřuje na povinnosti uložené v rámci minulé analýzy s důrazem na to, zda jsou tyto povinnosti plněny a zda jsou jejich rozsah a specifikace dostatečné pro zlepšení konkurenčního prostředí na analyzovaném trhu. Úřad přitom bral v potaz situaci na analyzovaném trhu, podněty alternativních operátů a reakce podniku s významnou tržní silou.

Společnost Telefónica O2 Czech Republic, a.s. splnila povinnost průhlednosti, když dne 25. července 2006 byla zveřejněna v Částce 21 Telekomunikačního věstníku referenční nabídka účastnického kovového vedení a referenční nabídka služeb kolokace. Obě tyto referenční nabídky byly později aktualizovány a také tyto změny byly zveřejněny v Telekomunikačním věstníku. Takto zveřejněné referenční nabídky nevedly podle názoru Úřadu k důslednému plnění povinností umožnit přístup, nediskriminace a průhlednosti. Z toho důvodu Úřad zahájil v souladu s ustanovením § 82 odst. 3 Zákona správní řízení ve věci změny referenční nabídky zpřístupnění metalického účastnického vedení a referenční nabídky služeb kolokace. Rozhodnutí ve správním řízení čj. 29 432/2007-610/IX. vyř. nabylo právní moci dne 19. února 2009. Tímto rozhodnutím Úřad změnil celkem 8 článků v referenčních nabídkách tak, aby byly v souladu s uloženými povinnostmi. Rozhodnutím Úřad nastavil transparentním a nediskriminačním způsobem finanční záruky, hlavně pak popis podmínek, za kterých může dojít k odkladu platby či k navrácení finančních záruk. Dále upravil nediskriminačním způsobem stavy, kdy má dojít k úpravě zpřístupnění vedení v případech poruch či zhoršení kvalitativních parametrů. V souladu s povinností nediskriminace pak byla rozhodnutím vypuštěna horní hranice smluvní pokuty související s jedním zpřístupněným vedením. Dále s ohledem na důsledné plnění povinností umožnit přístup Úřad upravil ustanovení týkající se kvót objednávkového systému, ty byly upraveny tak, že nyní je možné optimálnější využití systému zpracování objednávek. Úřad dále zrušil možnost nepřijímání a realizace objednávek v případě modernizace a modifikace sítě. V souladu se zněním povinnosti nediskriminace pak Úřad změnil článek, který upravuje minimální odběr služby pronájem kolokačního prostoru. V průběhu správního řízení došlo k odstranění nedostatku týkajícího se zpřístupnění tzv. neaktivních vedení. Společnost Telefónica O2 Czech Republic, a.s. po dohodě s Úřadem nadefinovala proces zpřístupnění neaktivních vedení. Ten se pak stal nedílnou součástí stávající referenčních nabídky.

S ohledem na závěry kapitoly 3.1.3 považuje Úřad za nutné se v rámci uložení nápravných opatření detailněji věnovat otázce doby zřízení, resp. doby přechodu zákazníka mezi poskytovateli. Tato doba je definována referenční nabídkou na 15 dní. Takto dlouhá doba zřízení představuje, hlavně s ohledem na doby zřízení obdobných služeb na maloobchodní úrovni (např. zřízení účastnické přípojky či poskytnutí služeb širokopásmového přístupu), závažnou a nepřiměřenou bariéru.

Úřad bude specifikovat nápravné opatření tak, aby doba zřízení vycházela z průměrné doby, za kterou je zřízeno připojení v pevném místě k veřejné telefonní síti pro maloobchodní účastníky společnosti Telefónica O2 Czech Republic, a.s. Z údajů společnosti Telefónica O2 Czech Republic, a.s. předložených podle opatření obecné povahy vydaného k provedení § 71 odst. 3 Zákona vyplývá, že např. v roce 2008 byla doba za tento úkon v průměru 13,22 kalendářního dne.

Posuzování podnětů

V průběhu zpracování této analýzy obdržel Úřad podnět na její doplnění od společnosti GTS NOVERA s.r.o., která požadovala doplnění o problematiku doby zřízení jednotlivých služeb, zejména zřízení plného přístupu k účastnickému kovovému vedení. Jako důvod uvedla, že současná doba zřízení překračuje doby zřízení obvyklé v EU a také, že společnost Telefónica O2 Czech Republic, a.s. v současné době zřizuje připojení v pevném místě k veřejné telefonní síti průměrně podstatně rychleji, než realizuje plné zpřístupnění účastnického kovového vedení na základě objednávky PROVIDE.

Úřad se podnětem zabýval a konstatuje, že proces zřízení připojení v pevném místě k veřejné telefonní síti a zřízení plného přístupu k účastnickému kovovému vedení nejsou procesy plně shodné, a je tedy logické, že doby jejich zřízení jsou odlišné.

Dále Úřad konstatuje, že se v rámci analýzy zabíral problematikou doby zpřístupnění účastnického kovového vedení. Podrobnější specifikace nápravného opatření pak budou v souladu se závěry analýzy součástí rozhodnutí o uložení povinností.

Řešení sporů

Dne 18. února 2008 nabylo právní moci rozhodnutí čj. 33 661/2005-610/XIV. vyř. Ve sporu mezi společnostmi GTS NOVERA s.r.o. a Telefónica O2 Czech Republic, a.s. ve věci odmítnutí služby kolokace dle Rámcové smlouvy o kolokaci. Spor se týkal skutečnosti, že společnost Telefónica O2 Czech Republic, a.s. odmítla poskytnout společnosti GTS NOVERA s.r.o. v rámci služeb kolokace volnou kapacitu na hlavním rozvodu v určitých lokalitách. Úřad rozhodl spor v neprospěch navrhovatele (společnosti GTS NOVERA s.r.o.), neboť v rámci šetření na místě bylo zjištěno, že v daných lokalitách není dostatek volné kapacity na hlavním rozvodu pro zřízení kolokace, a tak není možné připojení vedení navrhovatele ani žádného jiného alternativního operátora.

4.2 Určení stanoveného období pro další analýzu

Úřad předpokládá provedení nové analýzy relevantního trhu po dvou letech od uplatnění nápravných opatření v rámci této analýzy (tzn. před maximální lhůtou stanovenou Zákonem – tři roky).

Úřad bude průběžně monitorovat vývoj na tomto relevantním trhu. V případě zjištění závažných skutečností, které významně ovlivní konkurenční prostředí relevantního trhu, nebo v případě jiných významných skutečností, které si vyžádají provedení nové analýzy, přistoupí Úřad případně k provedení nové analýzy relevantního trhu i dříve.

4.3 Návrh nápravných opatření

Úřad navrhuje uložit podniku s významnou tržní silou tyto povinnosti podle jednotlivých písmen § 51 odst. 3 Zákona a souvisejících opatření obecné povahy:

a) průhlednosti podle § 82 Zákona, zejména

1. uveřejňovat informace týkající se přístupu k síti (včetně účetních informací, smluvních podmínek, technických specifikací, síťových charakteristik a cen),
2. uveřejňovat informace týkající se zpřístupnění (včetně účetních informací, smluvních podmínek, technických specifikací, síťových charakteristik a cen),
3. uveřejňovat informace týkající se záměru ukončit poskytování přístupu prostřednictvím účastnického kovového vedení z důvodu přechodu na přístupové sítě FTTx;

Nápravná opatření podle písmene a) bod 1, 2 a 3 se navrhuje pro přístupy prostřednictvím účastnických kovových vedení.

b) nediskriminace podle § 81 Zákona, zejména

1. uplatňovat rovnocenné podmínky za rovnocenných okolností pro ostatní podnikatele,
2. poskytovat ostatním podnikatelům služby a informace za stejných podmínek a ve stejné kvalitě, v jaké je poskytuje pro služby vlastní;

Nápravná opatření podle písmene b) bod 1 a 2 se navrhuje pro přístupy prostřednictvím účastnických kovových vedení.

c) oddělené evidence nákladů a výnosů podle § 86 Zákona tak, aby

1. při určování cen na maloobchodní i velkoobchodní úrovni bylo prokazatelné, že nedochází k neodůvodněnému křížovému financování,
2. byly k dispozici podklady pro ověření nákladů a výnosů za jednotlivé služby;

Nápravné opatření podle písmene c) bod 1 se navrhuje pro přístupy prostřednictvím účastnických kovových vedení.

Nápravné opatření podle písmene c) bod 2 se navrhuje pro přístupy prostřednictvím účastnických kovových vedení a pro přístupy prostřednictvím sítí FTTx.

d) přístupu ke specifickým síťovým prvkům a přiřazeným prostředkům podle § 84 Zákona, zejména

1. povinnost vyhovět přiměřeným požadavkům jiného podnikatele na využívání a přístup k jeho specifickým síťovým prvkům,
2. povinnost vyhovět přiměřeným požadavkům jiného podnikatele na využívání a přístup k jeho přiřazeným prostředkům,
3. Úřad stanoví k těmto povinnostem technické, provozní a další podmínky zajišťující spravedlnost, proporcionalitu a včasnost;

Nápravná opatření podle písmene d) bod 1, 2 a 3 se navrhuje pro přístupy prostřednictvím účastnických kovových vedení.

e) nenavrhuje se;

f) nenavrhuje se;

g) související s regulací cen podle § 56 a 57 Zákona.

Nápravné opatření podle písmene g) se navrhuje pro přístupy prostřednictvím účastnických kovových vedení.

Vedle navržených povinností bude Úřad dále vynucovat plnění povinností podle § 85 odst. 1 Zákona.

Část D – Konzultace s ÚOHS

Podle ustanovení § 130 odst. 3 Zákona Úřad po vypořádání připomínek konzultoval konečný text návrhu opatření obecné povahy s ÚOHS. Předseda ÚOHS dopisem ze dne 2. června 2009 sdělil, že k návrhu této analýzy nemá žádné připomínky.

Po zpracování nové verze analýzy v návaznosti na připomínky Evropské komise (viz část F) Úřad konzultoval návrh opatření obecné povahy podle ustanovení § 130 odst. 3 Zákona s ÚOHS. Předseda ÚOHS dopisem ze dne 15. ledna 2010 sdělil, že k návrhu této analýzy nemá žádné připomínky, neboť předložený text návrhu opatření obecné povahy zahrnuje optická vlákna do analyzovaného trhu za účelem uplatnění přístupu zaměřeného na budoucnost (forward looking approach). V současné době žádný z provozovatelů optických sítí nenabízí službu velkoobchodního fyzického přístupu a optické sítě jsou prozatím využívány výhradně pro poskytování vlastních maloobchodních služeb.

Část E – Vypořádání připomínek

Dne 12. března 2009 se uskutečnilo pracovní jednání se zástupci provozovatelů sítí elektronických komunikací a asociací provozovatelů těchto sítí. Předmětem pracovního jednání byla „Analýza relevantního trhu č. 4 – velkoobchodní (fyzický) přístup k infrastruktuře sítě (včetně sdíleného nebo plného zpřístupnění účastnického vedení) v pevném místě“, kterou účastníci pracovního jednání obdrželi společně s pozvánkou na jednání. Relevantní podněty z diskuse zapracoval Úřad do textu analýzy. Tímto pracovním jednáním Úřad konzultoval analýzu relevantního trhu č. 4 nad rámec stanovený v § 130 Zákona.

Na základě § 130 Zákona a podle Pravidel Českého telekomunikačního úřadu pro vedení konzultací na diskusním místě pak Úřad zveřejnil návrh analýzy č. A/4/XX.2009-Y relevantního trhu č. 4 – velkoobchodní (fyzický) přístup k infrastruktuře sítě (včetně sdíleného nebo plného zpřístupnění účastnického vedení) v pevném místě, a výzvu k uplatnění připomínek k návrhu opatření na diskusním místě dne 2. dubna 2009. Připomínky k návrhu opatření bylo možno uplatnit do 4. května 2009. Připomínky uplatnily dva dotčené subjekty a jeden dotčený subjekt uplatnil stanovisko.

Připomínky se týkaly posouzení jednoho z kritérií svědčícího o existenci podniku s významnou tržní silou, cen a doby zpřístupnění účastnického kovového vedení.

Připomínky společnosti Telefónica O2 Czech Republic, a.s., které se týkaly posouzení jednoho z kritérií svědčícího o existenci podniku s významnou tržní silou, Úřad neakceptoval. Důvodem byla skutečnost, že tyto připomínky nerespektovaly věcné vymezení relevantního trhu.

Společnost České Radiokomunikace, a.s. navrhuje doplnit analýzu relevantního trhu o problematiku doby zřízení plného přístupu k účastnickému vedení. Tato připomínka byla ve své podstatě shodná s návrhem na doplnění analýzy od společnosti GTS NOVERA s.r.o. (viz kapitola 4.1.3).

Úřad tuto připomínku zvážil a konstatuje, že migrace služby může v některých případech znamenat závažnou bariéru přechodu zákazníka k jinému poskytovateli produktů. Úřad bude při definování konkrétní doby pro realizaci zpřístupnění účastnického kovového vedení vycházet z průměrné doby, za kterou je zřízeno připojení v pevném místě k veřejné telefonní síti pro maloobchodní účastníky společnosti Telefónica O2 Czech Republic, a.s. Přesnější specifikace doby bude součástí rozhodnutí o uložení povinností podniku s významnou tržní silou.

Kompletní vypořádání připomínek je uvedeno v tabulce vypořádání připomínek v rámci veřejné diskuze.

V návaznosti na připomínky Evropské komise (viz část F) Úřad zpracoval novou verzi návrhu analýzy a projednal ji na pracovním jednání se zástupci provozovatelů sítí dne 9. října 2009. Na základě § 130 Zákona a podle Pravidel Českého telekomunikačního úřadu pro vedení konzultací na diskusním místě pak Úřad zveřejnil nový návrh analýzy č. A/4/XX.2009-Y relevantního trhu č. 4 – velkoobchodní (fyzický) přístup k infrastruktuře sítě (včetně sdíleného nebo plného zpřístupnění účastnického vedení) v pevném místě, a výzvu k uplatnění připomínek k návrhu opatření na diskusním místě dne 30. října 2009. Připomínky k návrhu opatření bylo možno uplatnit do 30. listopadu 2009. Připomínky uplatnily tři dotčené subjekty.

Připomínky se týkaly posouzení věcného vymezení relevantního trhu a cenového rozpětí (marží).

Společnost Telefónica O2 Czech Republic, a.s. uplatnila připomínku ohledně možnosti tzv. produktové segmentace relevantního trhu, a to u sítí tvořených účastnickými kovovými vedeními a u optických přístupových sítí. Podle jejího názoru „neexistuje obousměrná substituce mezi metalickou a optickou infrastrukturou, a proto je nelze začlenit na shodný relevantní trh nebo přinejmenším konstituují vlastní segment (produktový segment). Substituce mezi metalikou a optikou není obousměrná, ale pouze jednosměrná“.

Úřad neposuzoval v rámci této analýzy přístup prostřednictvím optické a metalické infrastruktury jako substituty, ale pohlížel na tento trh podle principu „forward looking approach“ doporučeného Komisí. Tedy, že existuje předpoklad, že v budoucnu optická síť bude postupně nahrazovat stávající metalickou síť. Proto je podle názoru Úřadu nezbytné v rámci této analýzy sledovat také vývoj optických sítí, a proto je zahrnul do věcného vymezení trhu. Úřad nepřistoupil k produktové segmentaci, ale v rámci jednotlivých kritérií a sledování tržního podílu posuzoval přístupy prostřednictvím obou sítí odděleně.

Dále společnost Telefónica O2 Czech Republic, a.s. uplatnila připomínku, že kabelové sítě by mohly být považovány za substitut z hlediska věcného vymezení, protože by mohly odpovídat architektuře FTTB. Po upgradu na standard DOCSIS 3.0 v kombinaci s optickou infrastrukturou lze tento scénář realisticky očekávat.

K této připomínce Úřad uvádí, že v případě, kdy poskytovatelé CATV sítí používají standard DOCSIS 3.0, využívají nadále v rámci tzv. „poslední míle“ stejnou přístupovou síť jako u jiných standardů. Tato síť je tvořena koaxiálním kabelem i mimo budovu. Podle názoru Úřadu i Komise síť CATV z tohoto důvodu nespádají do definice relevantního trhu. V případech, kdy tito poskytovatelé využívají síť FTTB (ale prezentují se jako CATV poskytovatelé), jsou součástí tohoto relevantního trhu. Úřad nezpochybňuje vliv CATV poskytovatelů na tento relevantní trh, což je uvedeno i v analýze.

Společnost GTS NOVERA s.r.o. uplatnila připomínku ohledně zahrnutí přístupů prostřednictvím pasivní sítě chrániček (ducts) do věcného vymezení relevantního trhu. Dle jejího názoru je zúžení věcného vymezení (tedy nezahrnutí ducts do věcného vymezení) v rozporu se záměrem Doporučení o relevantních trzích, resp. Úřadem citovaného Vysvětlujícího memoranda. Vymezení relevantního trhu č. 4 v Doporučení Evropské komise, oproti původnímu vymezení relevantního trhu č. 11, bylo rozšířeno tak, aby zohledňovalo technologické změny v rámci daného trhu. Dle společnosti GTS NOVERA s.r.o. cílem uložené povinnosti přístupu zůstává nutnost zajistit alternativním operátorům velkoobchodní přístup ke všem alternativám fyzického přístupu, které umožňují přístup do lokality

zákazníka, s větší či menší mírou investice ze strany alternativního operátora. Ve zmiňovaném Vysvětlujícím memorandu Evropská komise na straně 33 uvádí, že nově definovaný trh č. 4 zahrnuje veškerou relevantní infrastrukturu, nikoliv pouze metalický a optický přístup.

Úřad tuto připomínku zvážil a neakceptoval ji. Podle jeho názoru chránička či kabelovod neslouží k poskytování služby koncovému účastníkovi, ale výhradně k umístění aktivní (zejména optické) infrastruktury, skrze kterou lze v dalším kroku službu koncovému uživateli nabídnout. Nelze hovořit o realizaci přístupu ke koncovému uživateli prostřednictvím chráničky ve stejném smyslu jako prostřednictvím aktivní infrastruktury. Dle názoru Úřadu tyto dvě služby netvoří stejnou základní službu z důvodu budoucího postupného nahrazování účastnických kovových vedení tak, jak je tomu u optických sítí. Úřad nezpochybňuje, že přístup ke kabelovodům či jejich sdílení (duct sharing) umožňuje snadné budování aktivní infrastruktury – optických přístupových sítí. Také proto jej zmiňuje Komise ve svém Doporučení o relevantních trzích jako jedno z možných nápravných opatření pro trh č. 4. V žádném případě jej ale Komise nezařazuje do definice tohoto trhu, ale uvádí možnost uložení povinnosti přístupu také pro pasivní prvky infrastruktury.

Společnosti GTS NOVERA s.r.o. a Vodafone Czech Republic a.s. požadovaly při výpočtu marže mezi maloobchodními a velkoobchodními cenami navýšit velkoobchodní cenu i o adekvátní část nákladů spojených s kolokací.

Úřad této připomínce nevyhověl. Cílem Úřadu bylo znázornit vývoj marže mezi velkoobchodními službami, jejichž využití je pro poskytnutí maloobchodní služby nezbytně nutné, a cenami maloobchodních služeb typicky poskytovaných na celém frekvenčním pásmu kovového vedení. Nejedná se tedy o přesnou kalkulaci marže pro určitou (volitelnou) kombinaci velkoobchodních služeb. Služby kolokace poskytované společnostmi Telefónica O2 Czech Republic, a.s. nejsou pro využití služeb zpřístupnění a následné poskytnutí finální služby na maloobchodě nezbytně nutné, neboť operátoři mají možnost prostřednictvím jiného technického řešení uskutečnit investice do vlastních kolokačních prostor. Vývoj marže uvedený v kapitole Ceny a ziskovost představuje prostor, v jehož rámci dochází k pokrytí dalších nákladů spojených s poskytnutím finální služby, včetně zisku. Tato marže je tak pouze indikativní, neboť služby zpřístupnění jsou dostatečné pro nabídku širšího portfolia maloobchodních služeb, než s jakými je uvažováno při výpočtu marže v kapitole Ceny a ziskovost.

V tabulce vypořádání připomínek zveřejněné na diskusním místě je uvedeno úplné znění všech připomínek a jejich vypořádání.

Po ukončení veřejné konzultace uplatnila společnost GTS NOVERA s.r.o. podáním ze dne 1. února 2010 návrh na doplnění analýzy tak, aby bylo rozšířeno věcné vymezení trhu o pasivní infrastrukturu (zejména kabelovody) a tato oblast pasivní infrastruktury byla analyzována. Podle návrhu by Úřad měl následně rozhodnout o případném uložení či neuložení nápravných opatření. Tento svůj návrh společnost GTS NOVERA s.r.o. opřela o nepřímý účinek Směrnice Evropského parlamentu a Rady 2009/140/ES ze dne 25. listopadu 2009.

I když bylo toto podání učiněno nad rámec veřejné konzultace, Úřad se jím zabýval s těmito závěry:

Pokud jde o věcné posouzení důvodnosti zařazení pasivní infrastruktury (zejména kabelovodů) do věcného vymezení, Úřad se touto otázkou zabýval již na základě předchozí připomínky z veřejné konzultace a tuto připomínku vypořádal s argumenty výše uvedenými. Podle názoru Úřadu samotná pasivní infrastruktura (zejména kabelovod) neslouží k poskytování služby velkoobchodního fyzického přístupu, jak je definována ve věcném

vymezení trhu. Samotné využití pasivní infrastruktury neumožní alternativnímu operátorovi poskytnutí vlastních služeb koncovému uživateli. Alternativní operátor by v takovém případě musel vybudovat vlastní infrastrukturu pro přenos signálu až ke koncovému uživateli, kterými jsou zejména kovová vedení nebo optická vlákna, a další nezbytná technická zařízení. Takové řešení pro alternativního operátora představuje výrazné dodatečné investice a časový prostor, což je překážkou pro substituci na straně poptávky. Nelze proto hovořit o realizaci přístupu ke koncovému uživateli prostřednictvím např. kabelovodů (nebo chrániček) ve stejném smyslu jako prostřednictvím aktivní infrastruktury.

K otázce nepřímého účinku směrnic Úřad uvádí, v souladu s judikaturou Evropského soudního dvora a s čl. 10 a čl. 249 Smlouvy o založení ES, že takový účinek nenastává dříve než uplynutím lhůty pro implementaci do národního práva. Proto se nelze dovolat nepřímého účinku před vypršením této lhůty, tj. před datem 25. května 2011.

Část F – Připomínky Evropské komise k oznámení návrhu opatření

Dne 10. června 2009 byl návrh analýzy relevantního trhu postoupen Komisi k notifikaci. Na základě připomínek Komise v rámci notifikačního období Úřad návrh 8. července 2009 stáhl z notifikačního procesu. Připomínky Komise se týkaly věcného vymezení relevantního trhu, konkrétně zahrnutí optických sítí.

Dne 15. února 2010 byl návrh analýzy projednán s Komisí v rámci prenotifikačního jednání. Závěry z tohoto jednání Úřad zohlednil doplněním textu návrhu analýzy, a to v kapitole věcné vymezení, kritérium tržního podílu a závěru analýzy. Doplněním textu návrhu analýzy Úřad nezměnil věcné vymezení trhu ani závěry vyplývající z analýzy, ale pouze prohloubil argumentaci uvedených částí návrhu analýzy.

Dne 2. dubna 2010 byl upravený text analýzy postoupen Komisi podle čl. 7 Rámcové směrnice. Ve svém vyjádření ze dne 3. května 2010 Komise sdělila, že na základě oznámeného návrhu opatření a doplňujících informací poskytnutých Úřadem dne 19. dubna 2010 vznáší následující připomínky.

Vyhodnocení významné tržní síly

V připomínce vyzvala Komise Úřad k monitorování, zda změny v konkurenčních podmínkách na velkoobchodní nebo maloobchodní úrovni neopodstatňují buď vymezení regionálních trhů nebo uložení nápravných opatření rozlišených podle zeměpisné oblasti.

Úřad bude průběžně monitorovat situaci na tomto relevantním trhu ve smyslu této připomínky a zaměří se na tyto skutečnosti.

Potřeba nápravného opatření v oblasti přístupu

Komise vyzvala Úřad, aby ve svém konečném rozhodnutí důkladně posoudil technickou proveditelnost a nákladovou efektivnost různých nápravných opatření v oblasti přístupu, tj. zpřístupnění pasivních optických sítí (PON), zpřístupnění optických sítí point-to-point, zpřístupnění nenasvícených optických vláken v přístupové síti a zpřístupnění kabelovodů, a zvážil nařízení takového nápravného opatření v oblasti přístupu, které i nadále nejlépe zajistí vstup na trh. Pokud bude Úřad chtít uplatnit zvláštní regulativní přístup na nově zavedená optická vedení za účelem podpory investic do nové infrastruktury, měl by při stanovení ceny přístupu řádně zvážit dodatečná a měřitelná investiční rizika, která operátorovi s významnou tržní silou vzniknou.

Úřad se v souladu s výzvou Komise zabýval technickou proveditelností a došel k následujícím závěrům:

Zpřístupnění přístupových optických sítí založených na pasivních optických sítích lze realizovat buď jako zpřístupnění úseku vedení od rozvaděče (street cabinet, splitter) nebo v případě scénáře FTTH v kombinaci se zpřístupněním na splitteru i jako zpřístupnění na optickém rozvaděči (ODF). Zpřístupnění přístupových optických sítí point-to-point je v podstatě analogií se zpřístupněním účastnického kovového vedení. Lze konstatovat, že každé zpřístupnění přístupových optických sítí je doprovázeno i vynaložením investic ze strany alternativních operátorů. V případě zpřístupnění přístupových optických sítí typu point-to-point se z pohledu vynaložených nákladů jedná o nejméně náročnou variantu pro alternativní operátory.

Při posuzování nákladové efektivity pracoval Úřad s kvalifikovanými odhady, protože přesné údaje o nákladovosti zpřístupnění jednotlivých typů a topologií přístupových optických sítí nemá prozatím k dispozici. Aby konkrétnější údaje týkající se nákladů souvisejících se zpřístupněním přístupových optických sítí Úřad získal a na jejich základě mohl upřesnit své úvahy o efektivity zpřístupnění těchto sítí, navrhuje již nyní novou povinnost oddělené evidence nákladů a výnosů i pro poskytování přístupů realizovaných prostřednictvím přístupové optické sítě.

Úřad v současné době ani přes výše uvedenou technickou realizovatelnost nenavrhuje uložení povinnosti přístupu k optickým přístupovým sítím zejména proto, že tato povinnost by neodpovídala zjištěné soutěžní situaci na relevantním trhu (jedná se o zcela marginální část celkové infrastruktury společnosti Telefónica O2 Czech Republic, a.s. využitelné pro tento trh a navíc Úřad neobdržel žádná podání, která by takový požadavek obsahovala). Takto uložená povinnost by zcela popírala princip proporcionality nápravných opatření, protože by mohla odradit incumbenta od plánového budování optických sítí, přičemž by ale nepřinesla efekt pro úroveň soutěže.

Úřad se zabýval i posouzením možnosti vstupu na relevantní trh prostřednictvím uložení zpřístupnění nenasvíceného vlákna a kabelovodů. V případě přístupu k nenasvícenému vláknu by se jednalo v principu o stejnou povinnost, jako je povinnost přístupu k „nasvícenému“ vláknu. Realizace tohoto přístupu je totiž technicky shodná.

Pokud jde o uložení povinnosti přístupu ke kabelovodům vychází Úřad z toho, že v České republice nejsou provozovatelé sítí elektronických komunikací rozhodujícími vlastníky kabelovodů. Zpřístupnění kabelovodů alternativním operátorům v rozsahu, ve kterém je vlastní společnost Telefónica O2 Czech Republic, a.s., by nemělo očekávaný efekt na podporu rozvoje a posílení soutěže na relevantním trhu v období určeném pro zpracování další analýzy.

Pro účinnou podporu rozvoje a výstavby přístupových optických sítí má smysl uložení povinnosti přístupu ke kabelovodům a k jejich přidružené infrastruktuře nejen subjektům podnikajícím přímo v sektoru elektronických komunikací, ale i subjektům působícím mimo tento sektor. Pro uložení takovéto povinnosti by bylo nutné provést odpovídající legislativní úpravy.

V případě, že Úřad bude zvažovat způsob regulace na nově vybudovaných přístupových optických sítích, zajistí, aby regulovaný operátor mohl zohlednit investiční rizika, která při výstavbě podstupuje.

Migrace

Komise připomenula, že migrace z kovových vedení na optická a demontáž ústředí podstatně ovlivňuje obchod alternativních operátorů. Proto vyzvala Úřad, aby buď ve svém konečném rozhodnutí nebo jeho následné změně kromě povinnosti průhlednosti rozpracoval další nápravná opatření, která podrobně uvedou postup migrace (včetně podrobných

informací, které musí operátor s výraznou tržní silou předložit předem a které se týkají jeho plánů zavádění sítí, podmínek pro uzavírání ústředen a způsobů společného umístování pro operátory LLU v nově vybudovaných přístupových bodech nebo případně poskytnutí vhodných zařízení páteřního propojení).

Vzhledem k důvodům uvedeným již v předchozích bodech se Úřad pro přístup realizovaný prostřednictvím přístupové optické sítě rozhodl neukládat jiná nápravná opatření než povinnost oddělené evidence nákladů a výnosů a povinnost průhlednosti.

Úřad si je vědom skutečnosti, že z hlediska efektivního využití investic má pro aktivity alternativních operátorů i subjektů nově vstupujících na relevantní trh zásadní význam poskytnutí pokud možno co nejpodrobnějších informací, které se týkají plánů implementace přístupových optických sítí operátora s významnou tržní silou. Z tohoto důvodu a v souladu s výzvou Komise Úřad rozšíří v připravovaném rozhodnutí povinnost průhlednosti, a to zejména o poskytování informací o nově budovaných přístupových optických sítích.



Za Radu Českého telekomunikačního úřadu:
PhDr. Pavel Dvořák, CSc.
předseda Rady
Českého telekomunikačního úřadu