

Připomínky uplatněné k návrhu opatření obecné povahy analýzy trhu č. A/6/XX.2014-YY, trhu č. 6 – velkoobchodní koncové segmenty pronajatých okruhů bez ohledu na technologii použitou k zajištění pronajaté nebo vyhrazené kapacity

Čl., odst., písm., bod, řádek	Původní text návrhu	Připomínající subjekt (č. připomínky)	Pozměňovací návrh	Stanovisko ČTÚ
Obecná připomínka		O2 Czech Republic a.s. (1)	Souhlasíme s odstraněním dělení trhu pronajatých okruhů na segmenty podle rychlosti s hranicí 20 Mbit/s v návaznosti na připomínky Komise k původnímu návrhu analýzy. V této souvislosti připomínáme, že tehdy navrhovaný způsob segmentace trhu byl také předmětem námitek společnosti O2 Czech Republic a.s. (dále jen „O2“) v listopadu 2013.	Neobsahuje konkrétní připomínku, nevypovídá se.
Obecná připomínka		O2 Czech Republic a.s. (2)	<p>Český telekomunikační úřad (dále jen „Úřad“) ani v předkládaném návrhu dostatečně neodůvodnil rozdělení relevantního trhu do segmentů A a B. Ačkoliv se Úřad podrobně věnuje důvodům pro a proti rozdělení do dvou segmentů u okruhů s rychlostmi od 2 do 20 Mbit/s (vč.) a nad 20 Mbit/s, zcela opomíjí odůvodnění segmentace podél hranice 2 Mbit/s. Pouze na ř. 788 a 934 konstatuje návaznost na minulou analýzu trhu, což ovšem v žádném případě nelze považovat za dostatečné odůvodnění.</p> <p>Navíc argumenty, kvůli nimž Úřad zamítl možnost segmentace trhu u okruhů s vyššími rychlostmi, jsou aplikovatelné na celý trh přes všechny rychlosti. Úřad vyzoroval, že alternativní operátoři nabízí své služby jak pro rychlosti od 2 do 20 Mbit/s, tak vyšší a neuplatňují přitom tuto hranici ve svých nabídkách. To podle Úřadu naznačuje existenci jednoho trhu. Ovšem technicky není pro alternativní operátory nijak zvlášť obtížné poskytovat i okruhy o rychlosti do 2 Mbit/s, což řada z nich dělá (i na vlastní infrastruktuře). Z pohledu nabídky tedy neexistuje ani hranice 2 Mbit/s a trh by neměl být podle této logiky vůbec segmentován. Dále, podle vyjádření Komise k předchozí analýze trhu přítomnost téměř stejných alternativních operátorů na původně vymezených segmentech B a C naznačuje spíše jednotný trh. Domníváme se, že tuto připomínku lze vztáhnout i na okruhy do 2 Mbit/s, protože i na tomto segmentu jsou přítomni stejní poskytovatelé. Navíc, i migrace okruhů u některých poskytovatelů ze segmentu A do segmentu B silně indikuje (jednostrannou) nahraditelnost okruhů v obou segmentech, tedy že se jedná o jeden trh.</p>	<p>Částečně akceptováno.</p> <p>Úřad ve smyslu připomínky doplnil odůvodnění do textu analýzy v kapitole věcné vymezení relevantního trhu.</p> <p>Jak je uvedeno v odůvodnění (viz příloha č. 2 k této tabulce) Úřad i nadále shledává důvody pro segmentaci trhu na okruhy s rychlostmi do 2 Mbit/s včetně a na okruhy nad 2 Mbit/s.</p>

Čl., odst., písm., bod, řádek	Původní text návrhu	Připomínkový subjekt (č. připomínky)	Pozměňovací návrh	Stanovisko ČTÚ
			Žádáme Úřad o přehodnocení závěru věcného vymezení trhu ohledně rozdělení okruhů do segmentů A a B a provedení nové analýzy na celém relevantním trhu.	
Obecná připomínka		O2 Czech Republic a.s. (3)	Úřad v analýze tržních podílů na segmentu A konstatuje trvání trendu přesunu poptávky po okruzích směrem k vyšším rychlostem (ř. 1018) a předpokládá další pokles využívání okruhů do 2 Mbit/s (ř. 1036). Trvale klesající počet okruhů na segmentu A, který je daný spíše historickým vývojem produktů než reálnou poptávkou po okruzích o nízkých rychlostech, do budoucna jenom stěží přitáhne nové poskytovatele, zejména když konkurence se již reálně přesunula do vyšších rychlostí, jak je vidět z grafu č. 7 shrnujícím vývoj počtu poskytnutých okruhů. Ukládat regulační povinnosti přístupu a související na takovém trhu nedává smysl, protože náklady na poskytování regulovaných služeb ze strany O2 zcela jistě převýší jejich přínos pro zlepšení konkurenčního prostředí na trhu jako takovém. Vzhledem k uvedenému žádáme Úřad, aby znovu posoudil přiměřenost a účelnost ukládání nápravných opatření na trhu koncových segmentů pronajatých okruhů a regulační povinnosti stáhl.	Neakceptováno Úřad uvádí, že návrh povinností vyplývá ze závěru analýzy relevantního trhu a ze zjištěných potenciálních tržních problémů. Jelikož v období od minulé analýzy si na segmentu A podnik se samostatnou významnou tržní silou, společnost O2 Czech Republic a.s., nadále držel stabilní pozici, navrhl Úřad opětovně uložit podniku se samostatnou významnou tržní silou obdobné povinnosti jako v kole předchozím. Oproti minulé analýze je povinnost přístupu rozšířena pouze na regionální body přístupu pro Ethernetové okruhy (na úrovni síti REN), které navíc podle dostupných informací Úřadu sama O2 nabízí (referenční nabídka CEN Regio). Úřad tedy nepovažuje stanovení těchto povinností za nepřiměřené. Skutečnost, že dochází k migraci služeb do vyšších rychlostí, ukazuje spíše na jiné konkurenční prostředí na obou segmentech, ale nemusí nutně znamenat nepřiměřenost uložených povinností na segmentu A.
Obecná připomínka		O2 Czech Republic a.s. (4)	Pro případ, že by se Úřad s výše uvedenou argumentací neztotožnil, trváme na zkrácení časového vymezení platnosti analýzy ze tří na jeden rok. Úřad by měl dříve než za tři roky znovu posoudit dynamickou situaci na trhu, zejména co se týče zmíněného přesunu konkurence do vyšších rychlostí okruhů a s tím spojeného poklesu celkového tržního podílu společnosti O2.	Částečně akceptováno. Úřad se nedomnívá, že přesun konkurence do vyšších rychlostí nutně povede ke snížení celkového tržního podílu O2. Úřad nicméně zkrátí časové vymezení platnosti analýzy s ohledem na připravované doporučení o relevantních trzích a následně vydaných souvisejících dokumentů (Common position, Guidelines) a i v souvislosti s připomínkou č. 18 na dva roky.

Čl., odst., písm., bod, řádek	Původní text návrhu	Připomínkový subjekt (č. připomínky)	Pozměňovací návrh	Stanovisko ČTÚ
Obecná připomínka - Chybná data za konec roku 2013		GTS Czech s.r.o. (5)	<p>Společnost GTS Czech s.r.o. (dále jen „GTS“) upozorňuje, že data za konec roku 2013, která analýza zpracovává pro posouzení vývoje na trhu, a závěry z nich vyvozené jsou bohužel chybná (jde zejména o řádek 1020-1024, graf č. 5b, řádek 1091-93 aj.).</p> <p>Odůvodnění:</p> <p>Společnost GTS omylem nezohlednila změnu metodiky a členění sběru dat mezi pololetím roku 2013 a koncem roku 2013 a dodala Úřadu chybná, významně zkreslená data. Nečekané změny v podílech společnosti GTS a faktu, že v absolutní hodnotě se počet služeb společnost GTS významně nezměnil, si povšiml i Úřad, ale bohužel ji vyhodnotil jako migraci služeb ze segmentu A na segment B. Na tuto skutečnost Úřad společnost GTS upozornila a opravená data dodala ihned poté, co tento omyl zjistila – bezprostředně po zveřejnění analýzy k veřejné konzultaci.</p>	<p>Akceptováno.</p> <p>Úřad aktualizoval data i text analýzy podle nových údajů poskytnutých společností GTS Czech s.r.o.</p> <p>Z těchto údajů vyplynulo následující:</p> <ul style="list-style-type: none"> - došlo k mírnému oslabení pozice společnosti O2 na segmentu A, - naopak na segmentu B došlo k posílení její pozice, - i přes aktualizovaná data však nedošlo k významným změnám a Úřad tak nedospěl ke změně závěru návrhu analýzy, neboť tato opravená data tomu nenasvědčují. <p>Viz grafy uvedené v příloze 1.</p>
Obecná připomínka		Vodafone Czech Republic a.s. (6)	<p>Excesivní cenové podmínky:</p> <p>Společnost Vodafone považuje za excesivní poplatek odváděný společností O2 za propojení (tzv. poplatku za hrdlo). Návrh analýzy uvádí na ř. 817, že kromě velkoobchodních nabídek RACO všechny ostatní nabídky O2 zahrnují i pronájem přenosové kapacity v rámci páteřních úseků pronajatých okruhů. Ve skutečnosti i podle návrhu analýzy je „backhaulování“ těchto pronajatých okruhů již jednou uhrazeno, a proto společnost Vodafone považuje další poplatek za propojení bez ekvivalentního protiplnění za excesivní. OBCHODNÍ TAJEMSTVÍ – ZACÁTEK ... OBCHODNÍ TAJEMSTVÍ – KONEC</p> <p>Společnosti Vodafone není známo, že by některý jiný subjekt v České republice požadoval při velkoobchodním poskytování služeb tento druh poplatku. Dle názoru Vodafone je tento poplatek neodůvodněný a ilustruje vysokou míru nezávislosti společnosti O2 na jejich odběratelích i konkurentech. Společnost Vodafone proto navrhuje, aby byla analýzou určena neodůvodněnost tohoto poplatku.</p>	<p>Neakceptováno.</p> <p>Úřad uvádí, že poskytování koncových úseků pronajatých okruhů (RACO) je službou elektronických komunikací spočívající v pronájmu přenosové kapacity mezi koncovým bodem účastníka a předávacím bodem umístěným v kolokaci jednoho kraje. Uvedená definice služby odpovídá předmětu analýzy relevantního trhu v souladu s Opatřením obecné povahy č. OOP/1/02.2008-2, kterým se stanoví relevantní trhy v oboru elektronických komunikací, včetně kritérií pro hodnocení významné tržní síly, ve znění opatření obecné povahy č. OOP/1/04.2012-4. Služba RACO neobsahuje žádný poplatek za tzv. za hrdlo, neboť předávací rozhraní odpovídá doporučení ITU-T G.703 nebo IEEE Ethernet. Příklad údajné excesivní ceny uvedené v připomínce spadá do oblasti neregulovaných, volně nabízených, služeb pronajatých okruhů (nikoliv pouze koncových segmentů pronajatých okruhů) Carrier Ethernet Network, kde vedle ceny za okruh je součástí také další cena za centrální přípojku, kterou dimenzuje podle svých potřeb zákazník. Tato služba (centrální přípojka) však již není součástí věcného vymezení relevantního trhu a jedná se o celonárodní bod přístupu, který zahrnuje všechny služby nabízené v rámci ČR,</p>

Čl., odst., písm., bod, řádek	Původní text návrhu	Připomínkový subjekt (č. připomínky)	Pozměňovací návrh	Stanovisko ČTÚ
				<p>kdy ostatní operátoři cenu za přístup zahrnují do jednotlivých pronajatých okruhů.</p> <p>Nadto Úřad připomíná, že cílem analýzy relevantního trhu je posoudit úroveň konkurence na vymezeném trhu, případně nalézt podnik s významnou tržní silou a navrhnout mu přiměřená nápravná opatření. Jedním z vyhodnocovaných kritérií je i úroveň cen účtovaných jednotlivými operátory působícími na relevantním trhu. To Úřad provedl v kapitole Ceny a ziskovost, ve které jsou uvedeny průměrné ceny koncových úseků pronajatých okruhů za všechny nejvýznamnější poskytovatele služeb na tomto relevantním trhu tak, aby bylo možno vyhodnotit existenci samostatného podniku s významnou tržní silou. K tomu Úřad dodává, že pokud existuje na maloobchodním trhu určitá míra konkurence, považuje Úřad za dostatečné uložení povinnosti nediskriminace, která by měla zabránit účtování excesivních, a tedy i „neodůvodněných“ cen. Povinnost „ekonomické“ nediskriminace je obecně provázána se zákazem stlačování marží, který souvisí se stanovováním cen a omezuje tak podnik SMP účtovat případné excesivní ceny.</p>
Obecná připomínka		Vodafone Czech Republic a.s. (7)	<p>Nekonzistentní údaje o relevantním trhu:</p> <p>Analýza dle názoru Vodafone vychází z nekonzistentních dat ohledně počtu okruhů jednotlivých subjektů. V analýze například nejsou uvedena data za poskytovatele ČD Telematika. Analýza zřejmě nezohledňuje ani optické linky prodávané O2 (graf na řádce 865). Na řádce 1427 je nepravděpodobné, aby společnost Vodafone měla větší podíl v segmentu B než společnost GTS, apod.</p>	<p>Neakceptováno</p> <p>V případě společnosti ČD Telematika, Úřad uvádí, že tato společnost nenabízí na velkoobchodním trhu koncové segmenty pronajatých okruhů, ale pouze páteřní úseky pronajatých okruhů.</p> <p>Okruhy poskytované prostřednictvím optických vedení jsou v analýze zahrnuty, v případech, kdy odpovídají definici koncového úseku (zejména to, že jeden jeho konec je v prostorech koncového uživatele).</p>
Řádek č. 18 - 31		ha-vel internet s.r.o. (8)	<p>Úřad nepředložil dostatek relevantních informací, analýz a důkazů prokazujících opodstatnění navrhovaného zrušení původního Segmentu B (rychlost připojení 2 Mbit/s až 20 Mbit/s) a původního Segmentu C (rychlost připojení přesahující 20 Mbit/s) a nahrazení těchto segmentů nově jediným Segmentem B (o rychlosti přesahující 2 Mbit/s).</p> <p>Pouhá skutečnost, že Úřad nepředložil dostatek těchto přesvědčivých informací, analýz a důkazů nemůže být sám o</p>	<p>Neakceptováno</p> <p>V případě vyjádření společnosti ha-vel internet s.r.o. se jedná o názor či tvrzení bez doložení konkrétních důkazů či konkrétních specifikovaných požadavků na doplnění. K segmentaci dle minulého návrhu analýzy (3 segmenty) Úřad uvádí, že svoje veškeré důkazy komunikoval s Evropskou komisí v rámci notifikačního procesu a předal jí všechny své dostupné podklady a údaje podporující tuto segmentaci.</p>

Čl., odst., písm., bod, řádek	Původní text návrhu	Připomínkový subjekt (č. připomínky)	Pozměňovací návrh	Stanovisko ČTÚ
			<p>sobě důvodem pro to, aby na relevantním trhu Úřad vymežil pouze Segment A a Segment B.</p> <p>Předkladatel připomínek proto navrhuje, aby Úřad setrval u původně vymezeného rozdělení trhu na Segment A (rychlost připojení do 2 Mbit/s), Segment B (rychlost připojení 2 Mbit/s až 20 Mbit/s) a Segment C (rychlost připojení přesahující 20 Mbit/s).</p>	<p>Úřad proto, jak zmínil již v předkládaném návrhu analýzy (str. č. 29 – 31 návrhu analýzy), nenalezl další důvody pro podporu navrhované segmentace na segmenty A, B a C. Původní segmentace (tři segmenty) byla postavena na existenci nové nabídky okruhů O2 s možností maximální rychlosti 20 Mbit/s. Tento důvod však není dostatečný a segmentace musí vycházet z hodnocení nabídek na celém trhu. I při získání nových dat v rámci elektronického sběru dat od všech operátorů (tj. za rok 2013) však Úřad takovou skutečnost neshledal.</p> <p>Viz více v příloze 2 k této tabulce.</p>
Řádek č. 29 - 36		<p>ha-vel internet s.r.o.</p> <p>(9)</p>	<p>Úřad nepředložil dostatek relevantních informací, analýz a důkazů prokazujících opodstatněnost závěru, že Segment B (rychlost připojení nad 2 Mbit/s) relevantního trhu je efektivně konkurenčním trhem a že na něm nepůsobí podnik s významnou tržní silou.</p> <p>Předkladatel připomínek navrhuje, aby Úřad konstatoval, že Segment B (rychlost připojení nad 2 Mbit/s) není efektivně konkurenčním trhem, působí na něm podnik s významnou tržní silou (společnost O2, se sídlem Za Brumlovkou 266/2, 140 22 Praha 4 – Michle, IČ: 601 93 336) a nápravná opatření vnitrostátního práva nebo práva Evropské unie v oblasti hospodářské soutěže nepostačují k řešení daného problému.</p>	<p>Neakceptováno</p> <p>Závěry hodnocení jednotlivých kritérií (dle Metodiky uvedené v části B analýzy) nezbytných pro vyhodnocování existence podniku s významnou tržní silou (SMP) na daném segmentu relevantního trhu nevedly k nalezení podniku SMP. Společnost ha-vel nedoložila žádné konkrétní důkazy, které by vyvracely závěry Úřadu a vedly k nalezení SMP. Úřad není oprávněn ukládat nápravná opatření v situaci, kdy nebyl nalezen podnik SMP.</p>
Řádek č. 34 - 63		<p>ha-vel internet s.r.o.</p> <p>(10)</p>	<p>V případě, že by Úřad na základě připomínek nově znovu nerozdělil relevantní trh na Segment A (rychlost připojení do 2 Mbit/s), Segment B (rychlost připojení 2 Mbit/s až 20 Mbit/s) a Segment C (rychlost připojení přesahující 20 Mbit/s), pak předkladatel připomínek považuje za nezbytné, aby Úřad rovněž v Segmentu B (rychlost připojení přesahující 2 Mbit/s) uložil společnosti O2, se sídlem Za Brumlovkou 266/2, 140 22 Praha 4 – Michle, IČ: 60193336, aby poskytovala ostatním podnikatelům služby a informace za stejných podmínek a ve stejné kvalitě, v jaké je poskytuje pro služby vlastní.</p>	<p>Viz předchozí připomínky č. 8 a 9.</p>
Řádek č. 14 - 63		<p>ha-vel internet s.r.o.</p>	<p>Z návrhu nevyplývá, zda, případně jakým způsobem, se Úřad vypořádal s námitkami Evropské komise ze dne 5. 5. 2014 (dále jen „námitky Komise“), uvedenými na straně 6, podle kterých „... je Komise toho názoru, že Úřad neposkytl</p>	<p>Viz předchozí připomínka č. 8</p>

Čl., odst., písm., bod, řádek	Původní text návrhu	Připomínkový subjekt (č. připomínky)	Pozměňovací návrh	Stanovisko ČTÚ
		(11)	<p>dostatečné důkazy, které by Komisi umožnily dospět k závěru, že služby v rozsahu od 2 Mbit/s až do 20 Mbit/s včetně a služby s rychlostí vyšší než 20 Mbit/s spadají do navzájem odlišných trhů“.</p> <p>Předkladatel připomínek z porovnání analýzy trhu č. A/6/XX.2013-YY (dále také jen „návrh 2013“), námitek Komise a aktuálního návrhu nabytí dojmu, že namísto toho, aby Úřad námítky Komise zapracoval do původního návrhu 2013 a obhájil původní návrh 2013, Úřad přijal bez dalšího námítky Komise a své závěry z původního návrhu 2013 již jakkoliv dále neobhajoval a neodůvodňoval a naopak vydal aktuální návrh, který na původní návrh 2013 co do vymezení segmentů relevantního trhu nenavazuje.</p> <p>Předkladatel připomínek považuje za nesprávný postoj Úřadu, který namísto aktivní obhajoby a podpory svých závěrů uvedených v návrhu 2013 zcela rezignoval na tento aktivní přístup a prosazování své vůle jako regulátora telekomunikačních činností na území České republiky a namísto toho Úřad jen pasivně přijal téměř veškeré podněty z námitek Komise, svou koncepci návrhu 2013 prakticky bez dalšího opustil a v aktuálním návrhu v podstatě beze zbytku přejal veškeré námítky Komise.</p> <p>Dle předkladatele připomínek role Úřadu spočívá v aktivním a tvůrčím přístupu při předkládání návrhu nápravných opatření, a naopak nespočívá v ryze pasivním přijetí prakticky veškerých námitek Komise.</p>	
Věcné vymezení trhu – Segment A a B		GTS Czech s.r.o. (12)	<p>Společnost GTS navrhuje, aby byl Segment A vymezen jako velkoobchodní koncové úseky pronajatých okruhů s rychlostí nepřevyšující 10 Mbit/s. A Segment B byl vymezen jako velkoobchodní koncové úseky pronajatých okruhů s rychlostí převyšující 10Mbit/s</p> <p>Odůvodnění:</p> <p>Společnost O2 začala ve sledovaném období nabízet na účastnických kovových vedeních, tedy s využitím své pevné sítě s celonárodním pokrytím, okruhy s rychlostmi až 20 Mbit/s. Jde o poskytování služby Ethernetového okruhu stejného</p>	<p>Neakceptováno.</p> <p>Podobnými argumenty jako jsou uvedeny v připomínce, Úřad již odůvodňoval původní segmentaci na hranici 20 Mbit/s, že nelze tyto argumenty použít bez dalšího vysvětlení pro jinou hraniční rychlost, (tentokrát pro 10 Mbit/s) zejména pokud se pokaždé odvíjí pouze od konkrétní nabídky společnosti O2. Segmentace trhu je výsledkem hodnocení zejména poptávky, nabídky, pokrytí a kvalitativních vlastností služeb nabízených všemi poskytovateli na trhu a nejen od nabídky jednoho subjektu působícího na trhu. Cenové rozdíly, na které společnost GTS poukazuje, jsou způsobeny zejména tím, že ethernetové okruhy jsou méně</p>

Čl., odst., písm., bod, řádek	Původní text návrhu	Připomínkující subjekt (č. připomínky)	Pozměňovací návrh	Stanovisko ČTÚ
			<p>druhu, jaký dominuje rychlostem do 2Mbit/s a který během sledovaného období prakticky vystřídal klasické okruhy a nyní představuje drtivou většinu služeb poskytovaných na stávajícím Segmentu A. Tento typ služby, nabízený společností O2, se vyznačuje vysokou, prakticky celouzemní dostupností a v kapacitě do 10 Mbit/s i relativně nízkou cenou v porovnání s klasickými okruhy stejné rychlosti.</p> <p>Z pohledu soutěžitele na relevantním trhu je zřetelné, že služby poskytované na metalickém vedení s protokolem Ethernet (většinou jde o technologii SHDSL) nejsou velkoobchodně rozdělovány do kategorie do 2 Mbit/s a nad 2 Mbit/s, ale že podmínky jejich poskytování jsou shodné až do maximální dosahované kapacity. V případě velkoobchodní nabídky společnosti O2 jsou poskytovány jako stejná služba (služby CEN IP REN) a i z hlediska společnosti GTS jako poskytovatele služeb prostřednictvím LLU jde o jediný produkt se škálovatelnou rychlostí.</p> <p>Jak plyne z údajů společnosti GTS, a nepřímě i z analýzy (více vypovídající byla v tomto ohledu data z předchozího návrhu analýzy, kde byl segment 2-20Mbit/s analyzován samostatně) je tato služba jediná trvale rostoucí služba na analyzovaném trhu, obdobně jako byla při minulé analýze služby do kapacity 2Mbit/s, a podle dat společnosti GTS lze očekávat, že ke konci sledovaného období bude, stejně jako do 2Mbit/s, na trhu většina služeb s kapacitou do 10 Mbit/s realizována jejím prostřednictvím. Právě silný růst těchto služeb do kapacity 10Mbit/s a postupné vytlačování klasických, dražších, okruhů z tohoto tržního segmentu ukazuje, že umělé omezení Segmentu A na rychlosti do 2 Mbit/s neodpovídá tržní realitě a tudíž nemůže vést ke správným závěrům analýzy trhu.</p> <p>O tom, že Segment A na skutečném trhu končí až hranicí 10 Mbit/s podporuje i zjištění Úřadu, který konstatuje, že společnost O2 na trhu s vyššími rychlostmi než 20 Mbit/s prakticky nepůsobí (řádek 896). Faktem je, že společnost O2 okruhy vyšší kapacity než je 20 Mbit/s velkoobchodně nabízí. Právě ale vzhledem k významně odlišné situaci na tržním segmentu nad 10 Mbit/s, kde je vyšší konkurenční tlak a služby jsou častěji realizovány prostřednictvím technologií</p>	<p>nákladné a obecně se poskytují s nižší cenou než okruhy klasické.</p>

Čl., odst., písm., bod, řádek	Původní text návrhu	Připomínkující subjekt (č. připomínky)	Pozměňovací návrh	Stanovisko ČTÚ
			<p>alternativních operátorů, není schopná společnost O2 (zejména cenově) konkurovat a tudíž je její podíl na tomto segmentu mizivý. Dle dat společnosti GTS dramaticky oslabuje společnost O2 schopnost konkurovat právě za kapacitní hranici okruhů 10 Mbit/s a absence jakéhokoli relevantního podílu v kapacitách nad 20Mbit/s je pouze jeho důsledkem.</p> <p>Nutno podotknout, že společnost GTS byla vždy přesvědčena, že při definici segmentu A by měla být hranice segmentu určena kapacitou okruhů do 20 Mbit/s právě vzhledem k homogenosti velkoobchodní nabídky kapacit využívající metalické páry a technologii SHDSL. Vzhledem k připomínkám Komise, která se obávala přeregulování potenciálního incumbenta a s ohledem na technologickou neutralitu požadovala odůvodnění segmentace čistě analytickými postupy, navrhuje, aby Úřad provedl analýzu tržních podílů pouze na hranici 10 Mbit/s, kde jsme přesvědčeni, že je podíl společnosti O2 skutečně významný.</p>	
Kapitola 2.1 - Věcné vymezení		T-Mobile Czech Republic a.s. (13)	<p>V případě, že Úřad zahrne samozásobení do analyzovaného trhu, lze předpokládat, že se výrazněji změní tržní podíly jednotlivých soutěžitelů, především pak vzroste podíl společnosti O2, a to v segmentu rychlostí do 20 Mbit/s. Tato rychlost je dána nabídkou společnosti O2, která do uvedené rychlosti nabízí jak maloobchodní, tak i velkoobchodní okruhy celonárodně na účastnických kovových vedeních, tedy na infrastruktuře nesnadno duplikovatelné. Lze tedy předpokládat, že společnost O2 bude mít po zahrnutí samozásobení významnou tržní sílu právě na části trhu s rychlostmi do 20 Mbit/s.</p> <p>Z těchto důvodů navrhuje rozdělit trh na dva segmenty:</p> <ul style="list-style-type: none"> - Segment A – velkoobchodní koncové úseky pronajatých okruhů s rychlostí nepřevyšující 20 Mbit/s, - Segment B – velkoobchodní koncové úseky pronajatých okruhů s rychlostí vyšší než 20 Mbit/s bez ohledu na použité přenosové prostředky. 	<p>Neakceptováno.</p> <p>Úřad uvádí, že samozásobení je vyhodnoceno v rámci kritéria existence konkurence (kapitola 3.1.3.1). Zároveň je v této kapitole uvedeno, že toto kritérium (na základě velikosti tržního podílu) svědčí ve prospěch existence podniku s významnou tržní silou.</p> <p>Úřad samozásobení oproti jiným trhům nezahrnul do věcného vymezení z toho důvodu, že maloobchodní služby pronájmu přenosové kapacity neodpovídají zcela svým charakterem službám poskytovaným na velkoobchodním trhu koncových segmentů. Zejména u společností, které by poskytovaly pouze nebo ve větší míře koncové úseky okruhů a nevlastní v takové míře páteří sítě, aby mohly nabízet na maloobchodním trhu pronajaté okruhy srovnatelné např. se společností O2 Czech Republic a.s., by došlo ke zkreslení tržních podílů pro relevantní trh koncových úseků.</p> <p>K návrhu rozdělit trh na dva segmenty s hranicí 20 Mbit/s Úřad uvádí, že segmentace trhu se neodvíjí od nabídky největšího poskytovatele služeb, ale musí být podložena zejména vyhodnocením situace na trhu z pohledu nabídky, poptávky,</p>

Čl., odst., písm., bod, řádek	Původní text návrhu	Připomínkový subjekt (č. připomínky)	Pozměňovací návrh	Stanovisko ČTÚ
				pokrytí, cen a kvalitativních vlastností služeb poskytovaných v rámci celého trhu, tedy všemi poskytovateli služeb nikoliv pouze jednoho z nich.
Kapitola 2.1 - Věcné vymezení		Vodafone Czech Republic a.s. (14)	<p>Zohlednění základního vstupu nenasvíceného vlákna („dark fiber“):</p> <p>Společnost Vodafone by ráda upozornila na nedávný rakouský případ analýzy trhu č. 6, v němž Evropská komise souhlasila s precedentním zahrnutím nenasvícených vláken (dark fiber) do věcné definice trhu i do nápravných opatření. Komise souhlasila se zohledněním dark fiber, ale vyzvala rakouského regulátora, aby při určování míry substituce mezi dark fiber a pronajatými okruhy „očistil“ citlivost zákazníků k přechodu na dark fiber o dodatečné náklady související s jeho využitím. Neboť se jedná o jednotky tisíc korun dodatečných nákladů (a na těchto okruzích je zpravidla realizovaná služba na vyšší úrovni), nejde z pohledu Vodafonu o zásadní připomínku Komise, ale pouze o metodické usměrnění.</p> <p>Analýza zohledňující nenasvícená vlákna by umožnila lépe posoudit tržní sílu nikoliv pouze tržní podíl společnosti O2, což je v současné situaci, kdy společnost O2 disponuje rozsáhlými optickými sítěmi velmi příhodné. Z pohledu Vodafonu svědčí k zohlednění dark fiber zejm. dostatečná míra substituce mezi vysokokapacitními pronajatými okruhy a nenasvíceným vláknem i na českém trhu.</p> <p>Společnost Vodafone také dlouhodobě poukazuje na důležitost vysokokapacitních pronajatých okruhů a dark fiber pro výstavbu mobilních datových sítí. Právě mobilní operátoři jsou jedni z klíčových odběratelů pronajatých okruhů, resp. dark fiber v tomto segmentu. Podmínky pro rozšiřování mobilní optické backhaulové sítě v mimoměstských oblastech, kde má výsadní postavení O2, mohou mít vliv na celý trh mobilní telefonie a přeneseně tak na efektivitu relevantního trhu č. 8. Analýza tuto skutečnost bohužel nereflektuje.</p>	<p>Neakceptováno</p> <p>Úřad uvádí, že analýza trhu č. 6 rakouského regulátora sice ve věcném vymezení zahrnovala nenasvícená optická vlákna, nicméně je třeba podotknout, že rakouský regulátor stanovil, vzhledem ke specifickým národním okolnostem, segment s okruhy s rychlostí vyšší než 155 Mbit/s.</p> <p>Evropská komise zahrnutí nenasvícených vláken do tohoto segmentu sice akceptovala, ale podotkla, že toto akceptovala z důvodů již zmíněných národních specifíků. Zároveň Evropská komise ve svém stanovisku uvedla, že rakouský regulátor ještě musí výše uvedenou zastupitelnost ekonomicky vyhodnotit se zahrnutím všech nákladů, a to i dodatečných, které je nutno vynaložit, aby byly tyto produkty zastupitelné (tzn. aktivní zařízení apod.). Navíc Evropská komise kritizovala postup rakouského regulátora při uložení zmíněné povinnosti, kdy to učinil pouze na základě „interview“ s alternativními operátory a nikoliv na základě přiměřenosti pro potřeby trhu.</p> <p>Úřad je toho názoru, že zahrnutí (vzhledem ke stanovení segmentace) by nebylo v podmínkách ČR adekvátní, neboť situace na rakouském trhu koncových úseků pronajatých okruhů je odlišná, zejména co se týče struktury rychlostí poskytovaných na velkoobchodním trhu.</p>

Čl., odst., písm., bod, řádek	Původní text návrhu	Připomínkový subjekt (č. připomínky)	Pozměňovací návrh	Stanovisko ČTÚ
Kapitola 2.1 - Věcné vymezení		Vodafone Czech Republic a.s. (15)	<p>Struktura segmentů podle rychlosti:</p> <p>Otázka segmentace byla již předmětem výhrad Evropské komise k původnímu návrhu analýzy. Dle svého oficiálního vyjádření Komise vytykala především absenci údajů podporujících navrhovanou segmentaci.</p> <p>Dle názoru společnosti Vodafone ani návrat k původnímu historickému rozdělení segmentů dle rychlostí neodpovídá současné struktuře poptávky a nabídky na trhu. Od poslední analýzy došlo k technologickému vývoji i vývoji na straně poptávky a nabídky a tudíž „tradiční“ rozdělení na segment A s rychlostí nepřevyšující 2 Mbit/s a segment B s rychlostí nad 2 Mbit/s není příhodné.</p> <p>Společnost Vodafone navrhuje, aby hranice tržního podílu 2Mbit byla s ohledem na technologický vývoj zvýšena na 20 Mbit/s. Hypotetický test SNIPP by dle názoru Vodafone pravděpodobně prokázal, že existuje nepřerušovaný řetězec substituce mezi těmito dvěma částmi trhu. Z návrhu analýzy nadto plyne, že rostou požadavky zákazníků, kteří potřebují vyšší kapacity, a proto migrují z kategorie do 2 Mbit/s na vyšší rychlosti do 20 Mbit/s. Tomuto trendu se přizpůsobuje i nabídková strana trhu (viz řádek 892 návrhu analýzy).</p> <p>Nadto, součet tržního podílu O2 v segmentu do 2 Mbit/s ve výši 70,48% (řádek 1011) + tržní podíl mezi 2 a 20 Mbit/s bez zahrnutí samozásobení (33,1 % – viz původní návrh analýzy, řádek 1034) indikuje, že O2 dominuje na obou těchto dílčích segmentech a že tyto dvě části trhu mají být analyzovány jako jedna.</p>	<p>Neakceptováno.</p> <p>Úřad doplnil do textu analýzy odůvodnění k segmentaci trhu na okruhy do 2 Mbit/s včetně a na okruhy nad 2 Mbit/s v kapitole věnující se věcnému vymezení relevantního trhu. Úřad však neshledal, že by neměl relevantní trh nadále segmentovat na okruhy s rychlostmi do 2 Mbit/s včetně a na okruhy nad 2 Mbit/s. Viz připomínka společnosti O2 č. 2 a příloha č. 2 k této tabulce.</p> <p>Co se týče posunutí hranice možné segmentace na 20 Mbit/s, tak dle věcného vymezení a s ohledem na připomínky Evropské komise Úřad neshledal důvod segmentace pro okruhy s hranicí na úrovni rychlosti 20 Mbit/s. Původní segmentace (tři segmenty) byla postavena na existenci nové nabídky okruhů společnosti O2 s možností maximální rychlosti 20 Mbit/s. Tento důvod však není dostatečný a segmentace musí vycházet z hodnocení nabídek na celém trhu. V tomto případě Úřad neidentifikuje rozdíl mezi hranicí vymezení u trhu na možné dva segmenty (do 2 Mbit/s a do 20 Mbit/s) nebo jeden (pouze do 20 Mbit/s), zejména co se týče posuzování míry substituce u okruhů podle rychlosti 20 Mbit/s.</p> <p>Posuzování substituce a následná segmentace nemusí nutně vycházet ze SSNIP testu. Úřad segmentaci postavil na hodnocení nabídky, poptávky, pokrytí a kvalitativních parametrů služeb na trhu poskytovaných subjekty působícími na tomto trhu.</p> <p>Úřad má, na základě tohoto hodnocení, zato, že segmentace na okruhy s rychlostmi do 2 Mbit/s je oprávněná. Úřad uvádí, že hodnocení tržního podílu není dostatečným kritériem pro či proti segmentaci. Navíc sčítat tržní podíly tak, jak uvádí společnost Vodafone ve své připomínce nelze, neboť jednotlivé podíly vyjádřené v procentech se vztahují pokaždé k jiné základně.</p>
Kapitola 2.2 – Územní vymezení		Vodafone Czech Republic a.s. (16)	<p>Geografická segmentace:</p> <p>Dle Vodafone i v novém návrhu analýzy zcela chybí informace o tom, že O2 aplikuje nepřiměřené ceny v mimoměstských oblastech, kde prakticky neexistuje konkurence pro pronajaté okruhy s vyššími rychlostmi.</p>	<p>Neakceptováno.</p> <p>Rozdělení koncových úseků pronajatých okruhů (RACO) do geografických zón podle způsobu ukončení okruhu u účastníka, které může být buď v rámci daného krajského města (označené A), tedy v místě kolokace pro předání okruhu, nebo v okresních městech daného kraje (B) a případně ukončené v ostatních lokalitách daného kraje (C), je odrazem rozdílné potřeby použití</p>

Čl., odst., písm., bod, řádek	Původní text návrhu	Připomínkující subjekt (č. připomínky)	Pozměňovací návrh	Stanovisko ČTÚ
			<p>Důvodem je neexistence optické sítě alternativních poskytovatelů v těchto regionech.</p> <p>Vodafone proto navrhuje zohlednit geografickou segmentaci a předkládá důkazy, které dokládají samostatnou existenci „mimoměstského“ geografického segmentu:</p> <p>i. O2 cenově diferencuje všechny své produkty na velkoobchodě podle lokality.</p> <p>ii. Ve městech efektivně působí mnohem více konkurentů než mimo město. Obdobná situace vedla v Rakousku k přísné regulaci a její korekci vyloučením 359 komun na základě geografické segmentace.</p> <p>iii. Ceny produktů v oblastech, kde O2 nemá konkurenci, jsou dlouhodobě konstantní, ačkoliv celkové ceny v telekomunikacích po dobu posledních 8 let významně klesají.</p> <p>OBCHODNÍ TAJEMSTVÍ – ZAČÁTEK ... OBCHODNÍ TAJEMSTVÍ – KONEC.</p>	<p>prvků přístupové infrastruktury. Zatímco okruhy v zóně A jsou konstruovány zpravidla pouze na účastnickém metalickém vedení, okruhy v zónách B a C již vyžadují mimoto ještě v menší či větší míře i použití prvků přenosové sítě. Konkrétní připomínka ke geografické segmentaci spadá do oblasti neregulovaných, volně nabízených služeb pronájmu infrastruktury Carrier Line (u kterých se ovšem nejedná pouze o službu pronájmu koncových úseků pronajatých okruhů). Geografická segmentace na zóny zahrnující Prahu, zbývající krajská města a ostatní lokality v ČR odráží připravenost sítě v dané lokalitě nabízet tuto službu, což je plně v pravomoci jejího poskytovatele. Z pohledu délky okruhu se nejedná pouze o koncový segment připojení účastníka, ale zahrnuje opět i použití vyšších hierarchických vrstev transportní sítě, zejména ve variantách meziměstských pronajatých okruhů. Řešení této cenové připomínky nespadá do oblasti věcného vymezení analyzovaného relevantního trhu.</p> <p>Více informací ke konstrukci geograficky členěných cen za službu koncových úseku pronajatých okruhů RACO je uvedeno na str. 45 návrhu analýzy relevantního trhu. Graf č. 12 na str. 48 pak dokládá, že ceny služeb RACO v zóně C, tedy v mimoměstských oblastech, od roku 2007 soustavně klesají. Není tak pravdou tvrzení připomínkujícího subjektu, že obecné ceny v těchto oblastech jsou dlouhodobě konstantní.</p>
Řádek č. 934 - 937		ha-vel internet s.r.o. (17)	Předkladatel připomínek má za to, že Segment C (rychlost připojení nad 20 Mbit/s) relevantního trhu není uměle vytvořeným segmentem trhu, ba právě naopak, hospodářskou soutěž omezuje postup Úřadu, kdy v aktuálním návrhu došlo ke spojení původně samostatného Segmentu B (rychlost připojení 2 Mbit/s až 20 Mbit/s) s rovněž původně samostatným Segmentem C (rychlost připojení nad 20 Mbit/s).	Neakceptováno. Viz vypořádání připomínky společnosti ha-vel internet s.r.o. č. 8.
Kapitola 2.3 - Časové vymezení		T-Mobile Czech Republic a.s. (18)	<p>V této kapitole Úřad uvádí, že na segmentu B nepředpokládá, že by došlo ke zhoršení úrovně konkurenčních podmínek v konkurenčním prostředí.</p> <p>Společnost T-Mobile naopak předpokládá, že bude pokračovat dynamický nárůst poptávky po pronajatých okruzích s vyššími rychlostmi (segment B), kde většinu této poptávky bude moci</p>	Akceptováno. Text návrhu analýzy bude změněn následovně: „Proto Úřad podrobí tento relevantní trh analýze do dvou let od uplatnění nápravných opatření.“

Čl., odst., písm., bod, řádek	Původní text návrhu	Připomínkový subjekt (č. připomínky)	Pozměňovací návrh	Stanovisko ČTÚ
			<p>uspokojit pouze společnost O2, neboť tato vlastní rozhodující část infrastruktury pevných sítí, kterou lze využít k poskytování služeb na tomto trhu. Domníváme se tedy, že dojde k výraznému nárůstu podílu společnosti O2 na tomto trhu.</p> <p>Z tohoto důvodu považujeme za nutné, aby Úřad provedl další analýzu tohoto trhu dříve než za navrhované 3 roky od uplatnění nápravných opatření. Konkrétně tedy navrhuje změnit poslední větu této kapitoly následovně:</p> <p>„Proto Úřad podrobí tento relevantní trh analýze do dvou let od uplatnění nápravných opatření.“</p>	
Kapitola Velikost a vývoj tržního podílu ř. 985 an.		GTS Czech s.r.o. (19)	<p>Společnost GTS požaduje zařadit do analýzy vývoje a velikosti tržního podílu také samozásobení.</p> <p>Odůvodnění:</p> <p>Společnost GTS poukazuje na skutečnost, že velikost tržních podílů na analyzovaném trhu zásadním způsobem neodpovídá skutečnosti. Při vyhodnocení velikosti tržního podílu nebylo zohledněno samozásobení koncovými úseky pronajatých okruhů a tím byla vyloučena z analýzy nejméně třetina koncových úseků pronajatých okruhů.</p> <p>Úřad uvádí, že „Vyloučení samozásobení z tohoto trhu je z toho důvodu, že maloobchodní služby pronájmu přenosové kapacity neodpovídají zcela svým charakterem službám poskytovaným na velkoobchodním trhu koncových segmentů.“</p> <p>S tímto odůvodněním společnost GTS nemůže souhlasit. Pronajatým okruhem je služba pronájmu přenosové kapacity, která je dedikovaná a vymezena mezi dvěma koncovými body okruhu a je určena pro výhradní užívání odběratelem a koncovým úsekem pronajatého okruhu je takový úsek pronajatého okruhu, jehož jeden koncový bod je umístěn u koncového uživatele a druhý je v prvním uzlu sítě, ve kterém se soustřeďují přenášené signály od jednotlivých koncových uživatelů. Tato definice beze zbytku zahrnuje všechny maloobchodní služby, které využívají dedikovanou přenosovou kapacitu s koncovým bodem u uživatele, bez ohledu zda je pro koncového uživatele spolu s touto kapacitou poskytována i jiná, nadstavbová funkcionality. Tyto služby mohou být jednak</p>	<p>Neakceptováno.</p> <p>Viz vypořádání připomínky společnosti T-Mobile Czech Republic, a.s. č. 13.</p>

Čl., odst., písm., bod, řádek	Původní text návrhu	Připomínkový subjekt (č. připomínky)	Pozměňovací návrh	Stanovisko ČTÚ
			<p>maloobchodní služby pronájmu přenosové kapacity, ale zejména také služby datové virtuální privátní sítě a dedikovaný přístup k síti Internet.</p> <p>Standardem při realizování koncových služeb jakéhokoli operátora, který působí na maloobchodním trhu, je poskytování služeb primárně prostřednictvím vlastní technologie a až v případě, že není schopen ekonomicky realizovat služby prostřednictvím vlastní technologie tak využít velkoobchodní nabídku jiného poskytovatele. V případě, že by poskytovatel nebyl schopen realizovat žádné služby na vlastní technologii tak by musel všechny maloobchodní služby (využívající dedikovanou kapacitu až do lokality koncového uživatele) realizovat prostřednictvím velkoobchodně nakoupených koncových segmentů pronajatých okruhů a naopak, když by byl schopen realizovat všechny své relevantní maloobchodní služby na vlastní technologii tak by žádný velkoobchodně nakoupený koncový segment pronajatého okruhu nevyužil. Samozásobení a velkoobchodně nakoupené koncové segmenty jsou v tomto naprostými substituty a zcela zjevně by při zdražení velkoobchodních vstupů došlo ke zvýšení realizace služeb samozásobením. Velikost vlastní sítě a množství služeb, které využívají samozásobením, tudíž hraje naprosto rozhodnou roli při určení tržní síly. Dovedeme-li model s vyloučením samozásobením, který použil Úřad, do absurdních důsledků, tak na maloobchodním trhu mohl působit operátor, který poskytuje 99% služeb využívající dedikovanou kapacitu až do lokality koncového uživatele, ale v analýze podílů na trhu by se vůbec neobjevil, nebo v případě, že by každý operátor poskytoval služby výlučně na své technologii tak by se dle zvolené metodiky jevil analyzovaný trh být bez podnikatelů. Metodika, která ve svém extrému může vést k takovým nonsens je principiálně nevhodná pro analyzování trhu.</p> <p>Tím více toto platí tato argumentace u operátorů, kteří obsluhují jak velkoobchodní tak maloobchodní trh. Takový operátor rozlišuje mezi službami poskytnutými velkoobchodně a týmiž vstupy, které slouží k realizaci koncové služby, pouze produktově avšak technicky se jedná o ekvivalentní řešení (vlastní služby by mohl realizovat na své velkoobchodní nabídce a naopak, velkoobchodní partneři by dokázali své</p>	

Čl., odst., písm., bod, řádek	Původní text návrhu	Připomínkující subjekt (č. připomínky)	Pozměňovací návrh	Stanovisko ČTÚ
			<p>služby realizovat prostřednictvím technického řešení určeného pro samozásobení). Čím má takový operátor rozsáhlejší síť tak může vlastní technologií pokrýt poptávku na maloobchodně, nemá takovou potřebu poptávat služby od ostatních velkoobchodních poskytovatelů a může se tak chovat více nezávisle na konkurenci. Vliv poskytovatelů, kteří se soustředí pouze na velkoobchodní trh je přímo omezen závislostí či nezávislostí poskytovatelů maloobchodních služeb na jejich nabídce. V případě, že poskytovatel koncových služeb využívá většinově vlastní zdroje, je organicky konkurenční vliv na velkoobchodně specializovaného podnikatele menší. Umělé modelování významu vlivu poskytovatelů, kteří jsou orientováni pouze na velkoobchodní trh, může vést pouze ke zkreslení stavu na trhu a naprosté nevypovídání analýzy jako takové.</p> <p>Společnost GTS již Úřadu opakovaně indikovala, že trh samozásobení představuje významnou, dost možná (podle dat společnosti GTS) většinovou složku relevantního trhu a toto své tvrzení doložila ukázkou dat i metodikou jejich sběru a nadále indikuje, že je schopna zmapovat a dodat data o svých maloobchodních produktech využívajících koncové segmenty pronajatých okruhů aby mohl být její podíl na trhu řádně analyzován.</p>	
Kapitola 3.1.1.1 - Velikost a vývoj tržního podílu		T-Mobile Czech Republic a.s. (20)	<p>Úřad nezahnuje samozásobení do věcného vymezení trhu a tedy ani do tržních podílů v kapitole 3.1.1.1. Jako důvod uvádí, že „maloobchodní služby pronájmu přenosové kapacity neodpovídají zcela svým charakterem službám poskytovaným na velkoobchodním trhu koncových segmentů“.</p> <p>Společnost T-Mobile s tímto názorem nesouhlasí. Společnost O2 působí ve vztahu k pronájmu okruhů jak na trhu velkoobchodním, tak i na trhu maloobchodním (např. produkt Internet Business). Jedná se tak o vertikálně integrovaného operátora, který nabízí služby jak sám sobě, tak i svým velkoobchodním partnerům a v neposlední řadě svým koncovým zákazníkům. Je tak soutěžitelem, který působí jak na upstream trhu, tak i na trhu downstream, který se tak snadno může dopustit jednání prohibovaného soutěžním právem jako stlačování marží (margin squeeze).</p>	Neakceptováno Viz vypořádání připomínky společnosti T-Mobile Czech Republic, a.s. č. 13.

Čl., odst., písm., bod, řádek	Původní text návrhu	Připomínkující subjekt (č. připomínky)	Pozměňovací návrh	Stanovisko ČTÚ
			<p>Tento náš názor rovněž podporuje skutečnost, že produkt, který společnost O2 poskytuje na velkoobchodním trhu, je pro jeho konkurenty na maloobchodním trhu vstupem nezbytným, tedy takovým, bez něž nelze provozovat danou oblast podnikatelské činnosti. Nezbytný vstup nemá efektivní substituty nebo jsou tyto substituty podstatně méně výhodné. Současně nelze tento vstup replikovat za nízkých nákladů v krátkém čase. To znamená, že vertikálně integrovaný soutěžitel v rámci velkoobchodního trhu působí jako dodavatel, když poskytuje ostatním soutěžitelům vstupy nezbytné pro jejich činnost na retailovém trhu, zároveň však vertikálně integrovaný soutěžitel na tomto maloobchodním trhu sám působí, tedy konkuruje ostatním soutěžitelům.</p> <p>Z výše uvedených důvodů navrhuje zpracovat do analýzy, především pak do kapitoly 3.1.1.1 údaje o samozásobení.</p>	
Kapitola 3.1.1.1 - Velikost a vývoj tržního podílu		Vodafone Czech Republic a.s. (21)	<p>Nedostatečná analýza tržního podílu:</p> <p>Dle názoru společnosti Vodafone Czech Republic a.s. (dále jen „Vodafone“) trpí analýza vážnou věcnou i procesní vadou, neboť tržní síla společnosti O2 není analyzována rovněž s ohledem (i) tržní podíl na maloobchodním trhu a (ii) tržní podíl vypočtený podle tržeb.</p> <p>i. Nezhlednění maloobchodního prodeje způsobuje, že analýza se zabývá pouze částí skutečného trhu. Samozásobení (tzv. self-supply) není v analýze nikterak zohledněno. Tržní podíly jsou počítány toliko na velkoobchodním trhu, tj. případy, kdy jeden operátor nakupuje od jiného operátora pronajaté okruhy velkoobchodně. Skutečná tržní síla daného operátora, která se skládá ze souhrnu přeprodaných a zároveň vlastních okruhů, není touto analýzou určena. Analýza tedy není schopna reflektovat skutečný rozsah trhu a posoudit, zda společnost O2 je dominantem, resp. SMP operátorem, v jednotlivých segmentech na maloobchodním trhu. Úřad si je vědom propojení maloobchodního a velkoobchodního trhu také z jiných relevantních trhů. Pro ilustraci se nabízí např. přirovnání k relevantním trhům č. 4 a 5, na nichž je O2 shledána</p>	<p>Neakceptováno.</p> <p>Ad i) Viz vypořádání připomínky společnosti T-Mobile Czech Republic, a.s. č. 13.</p> <p>Ad ii) Úřad uvádí, že nezkoumal tržní podíly podle tržeb, zejména na segmentu B, především z důvodu nejednoznačné identifikace výše tržeb za pronajaté koncové úseky, neboť většina služeb tohoto trhu je nabízena společně s páteřními úseky pronajatých okruhů. V celkovém objemu tržeb by pak výše tržeb „očistěná“ za tržby páteřních úseků pronajatých okruhů vedla k nejednoznačným výsledkům.</p> <p>Navíc i bez hodnocení tržních podílů podle tržeb byl nalezen podnik SMP na segmentu A. S ohledem na hodnocení kritéria Ceny a ziskovost, kde ceny společnosti O2 se neliší od cen ostatních poskytovatelů zásadním způsobem, je Úřad přesvědčen, že ani na segmentu B by tržní podíly podle tržeb nepřinesly jiné závěry ohledně existence SMP než na základě tržních podílů podle počtu realizovaných okruhů. Hodnocení tržních podílů podle tržeb by tak podle Úřadu nepřinesl jiný závěr ohledně existence SMP.</p>

Čl., odst., písm., bod, řádek	Původní text návrhu	Připomínkový subjekt (č. připomínky)	Pozměňovací návrh	Stanovisko ČTÚ
			<p>dominantní nejprve na maloobchodním trhu, z čehož vyplývají povinnosti na velkoobchodním trhu.</p> <p>ii. Tržní podíly určuje návrh analýzy výhradně na základě jednotkového počtu velkoobchodně realizovaných okruhů. Analýza tedy nerozlišuje mezi pronajatými okruhy podle výše jejich ceny, která se může lišit až o stovky procent. Tržní podíly podle jednotkového počtu nebo fyzikálních jednotek lze však měřit pouze v případě, že analyzovaný produkt je dostatečně homogenní a měřené jednotky jsou navzájem srovnatelné. Toto však není případ pronajatých okruhů vyšších rychlostí, neboť tyto okruhy stojí desítky až stovky tisíc korun a jejich cena je společností O2 určována individuálně.</p>	<p>Úřad zkoumal ceny v rámci hodnocení kritéria Ceny a ziskovost na základě údajů, které byli operátoři působící na trhu schopni předložit.</p>
Řádek č. 1198 a 1199		<p>ha-vel internet s.r.o. (22)</p>	<p>Předkladatel připomínek uvádí, že tržní podíl společnosti O2 nejen, že se časem nezmenšuje, ale naopak se reálně v praxi zvětšuje, mimo jiného v důsledku společností O2 aplikovaného stlačování marží. V důsledku tohoto postupu, který lze dokumentovat na četných veřejných zakázkách tak dochází ke zhoršení konkurenčního prostředí.</p> <p>Pozice na trhu a tržní podíl společnosti O2 se bude i do budoucna dále zvětšovat, neboť žádný z konkurentů společnosti O2 nebude svou síť a infrastrukturu budovat a rozvíjet za situace, kdy společnost O2 nabízí pronájem okruhů za natolik nízkou cenu, že by jí nemohl konkurovat jiný soutěžitel s nově vybudovanou sítí a infrastrukturou (za předpokladu, že by tento soutěžitel zcela logicky chtěl tuto investici v souvislosti s vybudováním sítě a infrastruktury promítnout do ceny jím poskytované telekomunikační služby).</p>	<p>Neakceptováno.</p> <p>Úřad připomíná, že na segmentu B nebyla společnost O2 stanovena podnikem s významnou tržní silou.</p> <p>Stlačování marží je předmětem zájmu Úřadu jen do té míry, do jaké se ho dopouští podnik s významnou tržní silou. Jinými slovy může být stlačování marží negativní praktikou zneužívající dominantní (SMP) postavení, nikoliv nástrojem k prokázání dominance (SMP). Stlačování marží na segmentu B se může dopouštět (aniž Úřad tvrdí, že se dopouští) nejen společnost O2 (není-li podnikem SMP, kterým na segmentu B není), ale jakákoliv jiná společnost poskytující služby na dvou na sebe navazujících trzích, aniž by svým chováním cokoli prozrazovala o své tržní síle a svém postavení.</p>
Řádek č. 970		<p>O2 Czech Republic a.s. (23)</p>	<p>Úřad konstatuje, že během sledovaného období docházelo na trhu k posilování pozice O2 na segmentu A. Toto tvrzení je ovšem velmi povrchní. Úřad by měl vzít v úvahu i kontext, totiž že i počet okruhů poskytovaných na tomto segmentu společností O2 klesá. Počet poskytovaných okruhů na tomto segmentu se dlouhodobě a prudce propadá, což je dáno přesunem poskytovaných okruhů do vyšších rychlostí, jak nakonec konstatuje i Úřad samotný. Žádáme o odstranění anebo úpravu tvrzení.</p>	<p>Akceptováno.</p> <p>Uvedené tvrzení se nachází v části Časové vymezení vztahující se k vymezení období pro provedení nové analýzy. Je to pouze obecné tvrzení, které nevyvozuje jakékoliv závěry pro existenci podniku s významnou tržní silou. Detailní informace o tržních podílech jsou součástí vlastní analýzy. Nicméně Úřad přesto napadený text zpřesní.</p> <p>Text změněn následovně:</p>

Čl., odst., písm., bod, řádek	Původní text návrhu	Připomínkový subjekt (č. připomínky)	Pozměňovací návrh	Stanovisko ČTÚ
				Během sledovaného období (od minulé analýzy) na trhu docházelo k udržování pozice společnosti O2 na segmentu A (která byla stanovena v rámci minulé analýzy podnikem s významnou tržní silou). Zároveň však na trhu dochází ke klesajícímu trendu počtu poskytnutých služeb na Segmentu A a částečné migraci těchto služeb na Segment B. Úřad bude průběžně monitorovat situaci na zkoumaném relevantním trhu, jak na segmentu A tak na segmentu B. Ačkoli nepředpokládá, že by došlo k významnému rozvoji infrastruktury podniku s významnou tržní silou na tomto segmentu. Úřad podrobí tento relevantní trh analýze do dvou let od uplatnění nápravných opatření.
Řádek č. 1010		O2 Czech Republic a.s. (24)	V grafu č. 4a žádáme pro úplnost o doplnění velikosti tržních podílů všech poskytovatelů uvedených v legendě grafu.	Akceptováno.
Řádek č. 1372		O2 Czech Republic a.s. (25)	Nesouhlasíme s hodnocením kritéria vertikální integrace pro segment B. Úřad tvrdí, že O2 vlastní rozhodující část infrastruktury i pro segment B, což ale nekoresponduje s hodnocením kritéria kontrola infrastruktury nesnadno duplikovatelné (ř. 1168).	Neakceptováno. Úřad je přesvědčen, že v případě segmentu B je sice výhoda společnosti O2 omezena pouze na okruhy limitované kapacitou účastnických kovových vedení (jak je v textu návrhu analýzy uvedeno), ale i přesto jí tato skutečnost dává nespornou výhodu při vyjednávání a poskytování služeb na maloobchodním i velkoobchodním trhu. Kritérium kontroly infrastruktury tuto skutečnost nezohledňuje.
Řádek č. 1389		O2 Czech Republic a.s. (26)	Důrazně se ohrazujeme proti hodnocení kritéria existence konkurence Úřadem. Úřad v rámci hodnocení kritéria smíchává dvě naprosto odlišná témata – přítomnost a vstup nových soutěžitelů na trh (což lze považovat za hodnocení kritéria existence konkurence) a hodnocení stavu na souvisejícím maloobchodním trhu pronájmu přenosové kapacity. Následně pak dovozuje závěry o významné tržní síle O2 na obou segmentech pouze z neúplného pohledu na stav	Částečně akceptováno. V této kapitole, postupoval Úřad naprosto analogicky s analýzou relevantního trhu č. 5, kde společnost O2 neuplatnila jedinou připomínku v tom smyslu, že by takový postup nebyl adekvátní. Je logické, aby Úřad sledoval situaci také na maloobchodních trzích. Více viz připomínka č. 13 společnosti T-Mobile Czech Republic, a.s.

Čl., odst., písm., bod, řádek	Původní text návrhu	Připomínkový subjekt (č. připomínky)	Pozměňovací návrh	Stanovisko ČTÚ
			<p>maloobchodního trhu. Takový postup považujeme za absolutně neakceptovatelný.</p> <p>V druhé části hodnocení kritéria existence konkurence Úřad vlastně hodnotí pouze tržní podíly poskytovatelů pronájmu přenosové kapacity na maloobchodním trhu. To nijak nesouvisí s tím, co je uvedeno v metodice Úřadu pro analýzu trhu ohledně obsahu tohoto kritéria. Žádáme proto, aby Úřad tuto část hodnocení kritéria (ř. 1404-1465) odstranil anebo aspoň vyčlenil do samostatné podkapitoly.</p> <p>Upozorňujeme Úřad i na fakt, že jeho závěr o tom, že kritérium existence konkurence ve svém souhrnu svědčí na segmentech A a B ve prospěch existence samostatné významné tržní síly společnosti O2, je v rozporu dokonce i s jeho vlastní eklektickou analýzou daného kritéria. Zejména na ř. 1454 Úřad konstatuje, že na segmentu B má sice O2 tržní podíl více než 25% (neuvádí přesně svou predikci) a tedy podnikem s SMP může být, ale je to málo pravděpodobné.</p>	<p>Úřad oddělí hodnocení tržních podílů poskytovatelů pronájmu přenosové kapacity v rámci hodnocení kritéria existence konkurence.</p> <p>Podle Metodiky uvedené v části B analýzy i 25% tržní podíl může signalizovat existenci významné tržní síly, nicméně existenci významné tržní musí být podpořena hodnocením dalších kritérií.</p>
Řádek č. 1393		O2 Czech Republic a.s. (27)	<p>Z textu věnujícímu se existenci konkurence, který je tvořen jediným odstavcem, vyplývá, že v uplynulém období došlo ke vstupu na trh a to ne jedné, ale hned tří významných společností. Dvě z nich poskytují služby jak na segmentu B, jak uvádí Úřad, tak i na segmentu A (viz graf č. 4a), což žádáme doplnit do textu. Samotný fakt, že se novým konkurentům podařilo vstoupit na trh v obou segmentech, a to poměrně výrazně, poukazuje na to, že bariéry pro vstup na trh jsou nízké a tudíž není naplněna první podmínka pro uplatnění ex ante regulace – existence vysokých a nepřekonatelných bariér pro vstup na trh. Žádáme proto Úřad o provedení testu tří kritérií za účelem posouzení, zda trh koncových segmentů pronajatých okruhů splňuje podmínky pro uplatnění ex ante regulace. Minimálně by měl Úřad zohlednit tento fakt při hodnocení kritéria ve vztahu k postavení O2 na segmentu A.</p>	<p>Neakceptováno.</p> <p>Úřad ve smyslu připomínky doplnil do analýzy grafy ukazující skladbu služeb jednotlivých operátorů a také doprovodný text (viz příloha č. 2). Úřad nepopírá v analýze, že dané subjekty působí i na segmentu A. Text na ř. 1397 uvádí „... působí zejména na segmentu B“. Toto tvrzení vyplývá z toho, že ostatní operátoři sice působí také na segmentu A, ale až na dva operátory je počet jejich nabízených okruhů na segmentu A výrazně nižší než na segmentu B. Úřad tudíž nesouhlasí se závěrem společnosti O2, že se novým konkurentům podařilo vstoupit na trh poměrně výrazně.</p> <p>Skutečnost, zda existují bariéry pro vstup na trh Úřad doložil i v jednotlivých kritériích, zejména kontroly infrastruktury nesporně duplikovatelné (str. č. 41 – 42 návrhu analýzy). S ohledem na tento závěr by nebyla splněna druhá podmínka třikriteriálního testu a jeho provedení by tak nemělo vliv na provedení analýzy.</p>

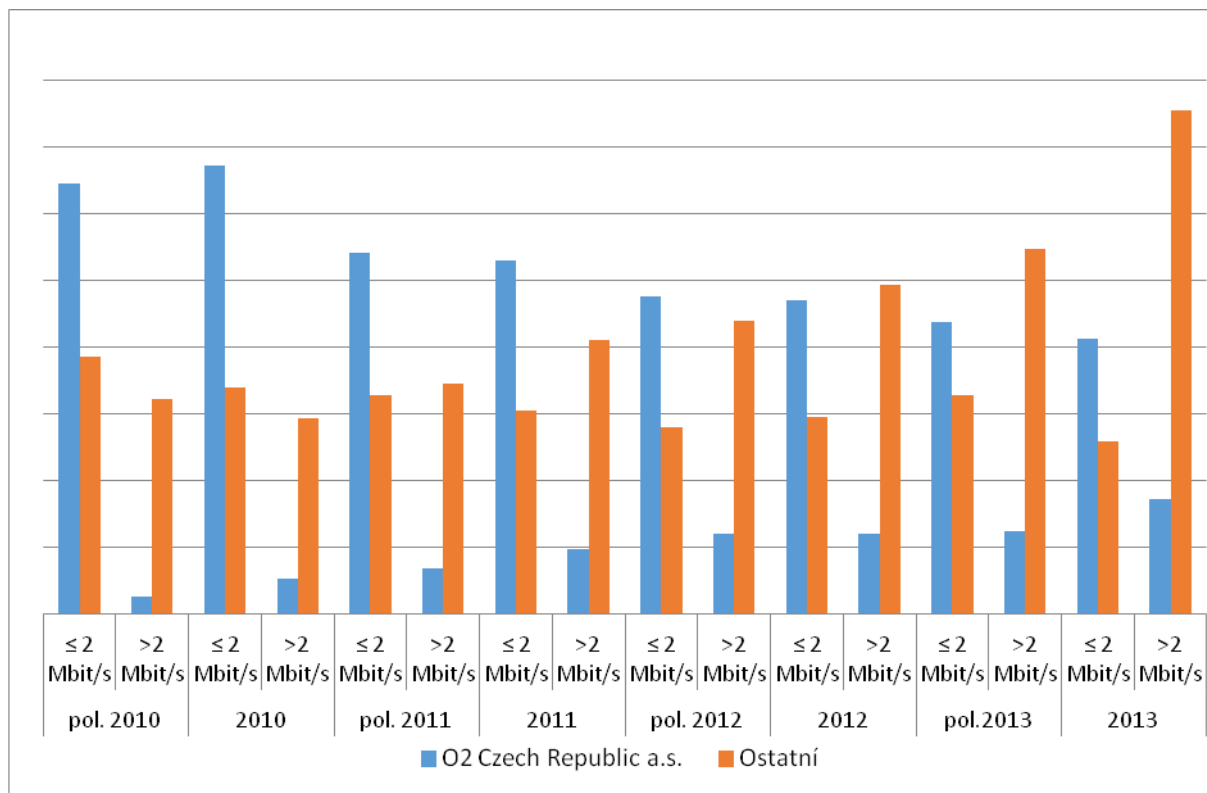
Čl., odst., písm., bod, řádek	Původní text návrhu	Připomínkový subjekt (č. připomínky)	Pozměňovací návrh	Stanovisko ČTÚ
Řádek č. 1490		O2 Czech Republic a.s. (28)	Úřad uvádí, že v případě segmentu A nepředpokládá vstup nových soutěžitelů, ačkoliv je z výše uvedeného grafu č. 4a i textu v hodnocení kritéria existence konkurence zřejmé, že ke vstupu došlo. Žádáme Úřad, aby v hodnocení kritéria potenciální konkurence uvedl, že pro poskytovatele primárně aktivní na segmentu B je technicky i ekonomicky snadné přejít k poskytování okruhů s nižšími rychlostmi. To zjevně omezuje O2 v možnosti chovat se na trhu nezávisle. Závěr hodnocení, že kritérium svědčí v prospěch SMP společnosti O2 je proto podle nás nesprávný.	Neakceptováno. Viz vypořádání předchozí připomínky.
Řádek č. 1722		O2 Czech Republic a.s. (29)	Úřad konstatuje, že ačkoliv nezaznamenal žádné stížnosti anebo spory související s trhem, nevyužívání regulovaných nabídek vidí jako problém. Ohledně nevyužívání regulované nabídky RACO omezené horní hranicí 2 Mbit/s dáváme Úřadu ke zvážení, zda důvodem pro její nevyužívání může být trend přesunu poptávky směrem k vyšším rychlostem nad 2 Mbit/s identifikovaný Úřadem.	Neakceptováno. Úřad uvádí, že v rámci této analýzy vyhodnocoval uložení nápravných opatření na základě předchozí analýzy. Stávající referenční nabídka je realizována pouze prostřednictvím rozhraní Ethernet, avšak k přenosu signálu dochází stejně jako u klasických pronajatých okruhů. Velkoobchodní odběratelé tedy v současné době nemají odpovídající regulovanou alternativu nabídky pronájmu koncových úseků k nabídce neregulovaného (širšího) produktu pronájmu okruhů CEN, který je ovšem nabízen pouze s možností předávání provozu na celonárodní úrovni a v této situaci tak nemohou využívat vlastní páteří síť a tím zároveň optimalizovat své náklady. Úřad souhlasí s tím, že na trhu lze skutečně pozorovat určitý přesun poptávky směrem k vyšším rychlostem. Zároveň však Úřad dodává, že koncové segmenty pronajatých okruhů na segmentu A představují velký podíl všech poskytnutých koncových úseků pronajatých okruhů. Výrazně větší část z okruhů na segmentu A, zejména u společnosti O2, pak tvoří ethernetové okruhy.
Řádek č. 1724		O2 Czech Republic a.s. (30)	Úřad nevyužívání nabídky RACO dovozuje z toho, že v rámci minulé analýzy nedošlo k uložení povinnosti poskytovat pronajaté okruhy prostřednictvím přenosových rámců Ethernet a k nabídce CEN neexistuje odpovídající regulovaná nabídka. Jinak řečeno, Úřad zřejmě předpokládá, že kdyby existovala odpovídající regulovaná nabídka typu CEN (do 2 Mbit/s), došlo	Neakceptováno. Úřad odkazuje na vypořádání předešlé připomínky a dále uvádí následující. Společnost O2 uvádí, že nabízí nabídku CEN v souladu s parametry vyžadovanými pro referenční nabídku a dodržuje u

Čl., odst., písm., bod, řádek	Původní text návrhu	Připomínkový subjekt (č. připomínky)	Pozměňovací návrh	Stanovisko ČTÚ
			<p>by k jejímu masivnímu využívání. Upozorňujeme na několik slabín tohoto argumentu: Za prvé, i využívání regulované nabídky se řídí poptávkou po dané službě. Pokud Úřad konstatuje trvalý propad počtu okruhů do 2 Mbit/s a přesun poptávky do vyšších rychlostí, existence regulované nabídky o nízké rychlosti poptávku nijak nezvedne. Za druhé, nerozumíme požadavku Úřadu na zřízení regulované nabídky typu CEN. Tuto službu již nabízíme, nabídka splňuje parametry vyžadované pro referenční nabídku, dodržujeme u ní v rámci stanovených povinností na segmentu A nediskriminaci a další povinnosti. Požadavek Úřadu se jeví jako svévolný, vedený nikoli snahou o nápravu konkurenčních podmínek na segmentu trhu, ale spíše touhou regulovat za každou cenu.</p> <p>Požadavek na regulovanou nabídku odpovídající nabídce CEN na segmentu A se dále opakuje i v návrhu nápravných opatření (ř. 1791) a v jejich odůvodnění (ř. 1827), kde Úřad avizuje novou povinnost pro O2 realizovat okruhy jak prostřednictvím přenosových rámců tak rozhraní Ethernet. Žádáme, aby Úřad ustoupil od návrhu nové povinnosti na segmentu A, a to z důvodů výše zmíněných.</p>	<p>ní v rámci stanovených povinností nediskriminaci a další povinnosti. Úřad uvádí, že společnost O2 zveřejňuje u nabídky CEN pouze základní informace o této nabídce, které odpovídají požadavkům podle čl. 2 – Uveřejňování informací opatření obecné povahy č. OOP/7/07.2005-12, kterým se stanoví rozsah, forma a způsob uveřejňování informací týkajících se přístupu k síti nebo propojení sítí elektronických komunikací, jakož i náležitosti, rozsah a forma referenční nabídky přístupu nebo propojení, ve znění pozdějších změn (dále jen „OOP č. 7“). Nejedná se tak o náležitosti referenční nabídky vyspecifikované v čl. 3 – Náležitosti, forma a rozsah referenční nabídky OOP č. 7.</p>
Řádek č. 1727		O2 Czech Republic a.s. (31)	<p>Dále Úřad nevyužívání nabídky RACO dovozuje z toho, že služba CIPA na úrovni REN nemusí být poskytována ve stejných lokalitách, jako u CIPA na trhu 6. Toto odůvodnění podle nás nedává logický smysl. Za prvé, problematika definování přístupových bodů pro službu CIPA pro trh širokopásmového přístupu patří na trh širokopásmového přístupu, nikoliv na trh koncových segmentů pronajatých okruhů. Za druhé, není zde podle nás žádná příčinná souvislost s nevyužíváním nabídky RACO. Za třetí, v návrhu nápravných opatření (ř. 1796) Úřad požaduje, aby předávací body pro trh 5 a trh 6 byly stejné, včetně předávacího rozhraní. Nemožnost technické realizace byla Úřadu již několikrát vysvětlena jak písemně, tak i na osobním jednání. V souhrnu, vzhledem k neodůvodněnosti a nerealizovatelnosti požadavku žádáme Úřad o jeho odstranění z návrhu analýzy.</p>	<p>Neakceptováno.</p> <p>Úřad uvádí, že v rámci návrhu uložení povinností požadoval, aby lokalita, ve které budou předávány koncové segmenty pronajatých okruhů založené na nové velkoobchodní službě přístupu na úrovni REN na relevantním trhu č. 5, byla shodná a tím bylo využito jedné kolokace. Tento požadavek vychází ze záměru minimalizovat náklady, a to jak na straně společnosti O2, tak na straně velkoobchodního partnera.</p> <p>Zároveň Úřad, analogicky jako v případě povinnosti umožnit přístup na úrovni REN na relevantním trhu č. 5, navrhne svázat poskytování koncových segmentů pronajatých okruhů založených na přenosových rámcích Ethernet o tento typ přístupu v dané lokalitě na základě konkrétního závazného požadavku velkoobchodního partnera.</p>

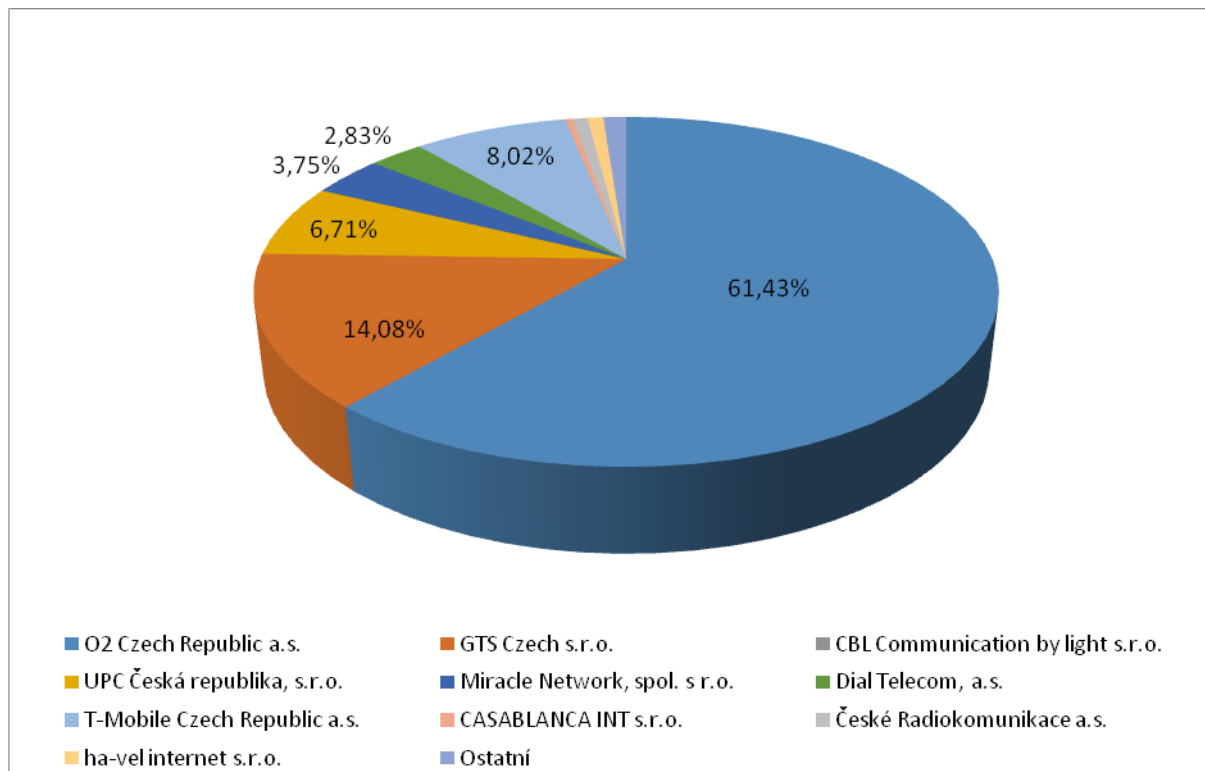
Čl., odst., písm., bod, řádek	Původní text návrhu	Připomínkový subjekt (č. připomínky)	Pozměňovací návrh	Stanovisko ČTÚ
Řádek č. 1738		O2 Czech Republic a.s. (32)	Společnost O2 Úřad již několikrát (workshop, připomínky k předchozí verzi návrhu analýzy) upozornila, že nabídka CEN nebyla žádnému zájemci poskytnuta s množstevní ani jinou slevou. Žádáme proto opětovně o odstranění tohoto tvrzení z návrhu analýzy.	Akceptováno
Řádek č. 1751		O2 Czech Republic a.s. (33)	Upozorňujeme, že odstavec popisující nápravná opatření na segmentu B nedává smysl, jelikož na segmentu B Úřad neshledal podnik s významnou tržní silou.	Akceptováno
Kapitola 4.3 – Návrh nápravných opatření		Vodafone Czech Republic a.s. (34)	Klíčové indikátory výkonnosti – KPI: Vodafone závěrem navrhuje uložení povinností KPI, které v současném návrhu zcela chybí – Vodafone navrhuje, aby součástí KPI pro zřízení bylo i měření reakční doby na poptávku, tj. „doba pro odpověď na předběžnou objednávku“ – v terminologii O2 jde o „ODS“. OBCHODNÍ TAJEMSTVÍ – ZAČÁTEK ... OBCHODNÍ TAJEMSTVÍ – KONEC	Neakceptováno. Úřad v rámci analýzy neidentifikoval jako potenciální tržní problém, který by měl vést k uložení povinností sledovat a zveřejňovat informace o přesně definovaných KPI. Úřad považuje za postačující požadavky na náležitosti, formu a rozsah referenční nabídky podle OOP č. 7. OOP č. 7 v čl. 3 stanoví, že referenční nabídka v části upravující dodací podmínky mj. stanoví popis služeb, výkonů nebo zařízení souvisejících s přístupem nebo propojením a zejména ukazatele kvality služeb včetně lhůty pro vyřízení žádosti. Z výše uvedeného je zřejmé, že referenční nabídka musí obsahovat určité ukazatele kvality poskytovaných služeb definované společností O2, které jsou odpovídající KPI. V případě, že by nebyly podmínky stanovené v OOP č. 7 odpovídajícím způsobem promítnuty do referenční nabídky, má Úřad oprávnění do konkrétní referenční nabídky zasáhnout podle § 82 odst. 3 Zákona.

Příloha č. 1 – vybrané grafy po aktualizaci dat

Graf č. 2: Vývoj počtu poskytnutých koncových úseků pronajatých okruhů podle rychlostí

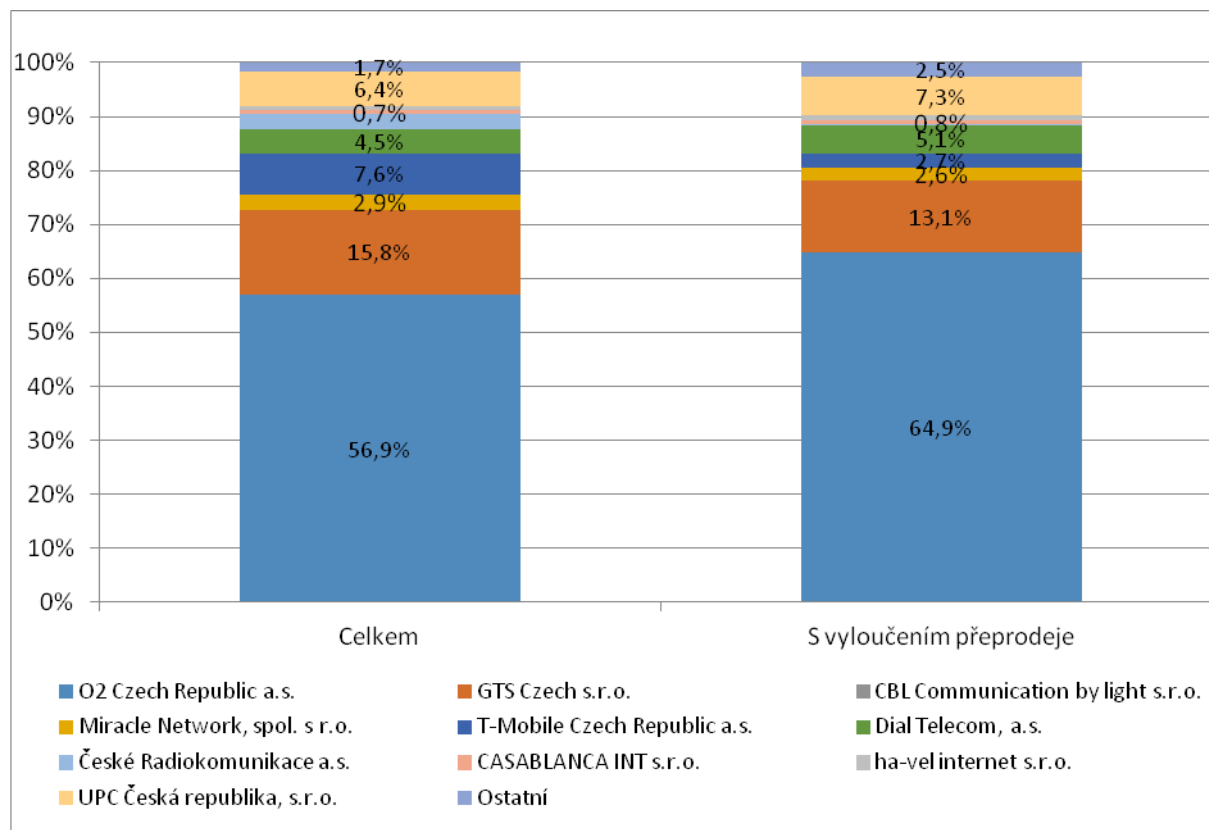


Graf č. 4a: Tržní podíl jednotlivých poskytovatelů vyjádřený v počtu koncových úseků pronajatých okruhů segmentu A k 31. 12. 2013

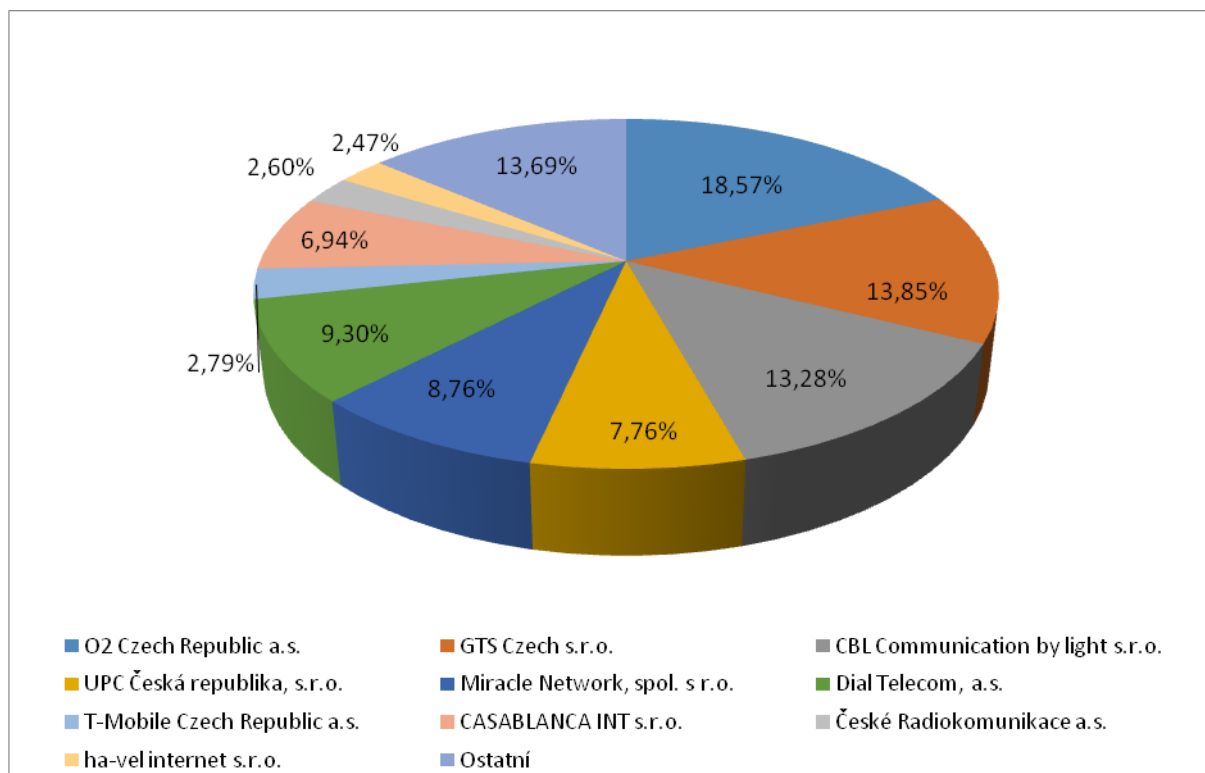


Graf č. 4d: Tržní podíl jednotlivých poskytovatelů vyjádřený v počtu koncových úseků pronajatých okruhů segmentu A se zahrnutím a vyloučením

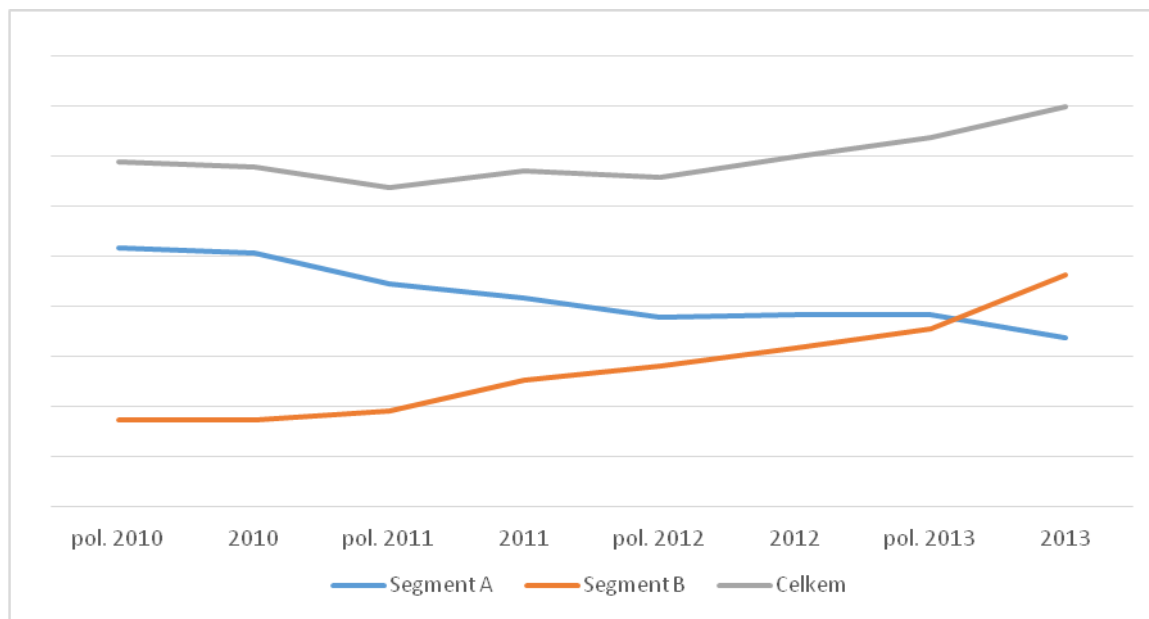
koncových úseků okruhů poskytovaných na základě koncových úseků okruhů od jiných poskytovatelů k 30. 6. 2013



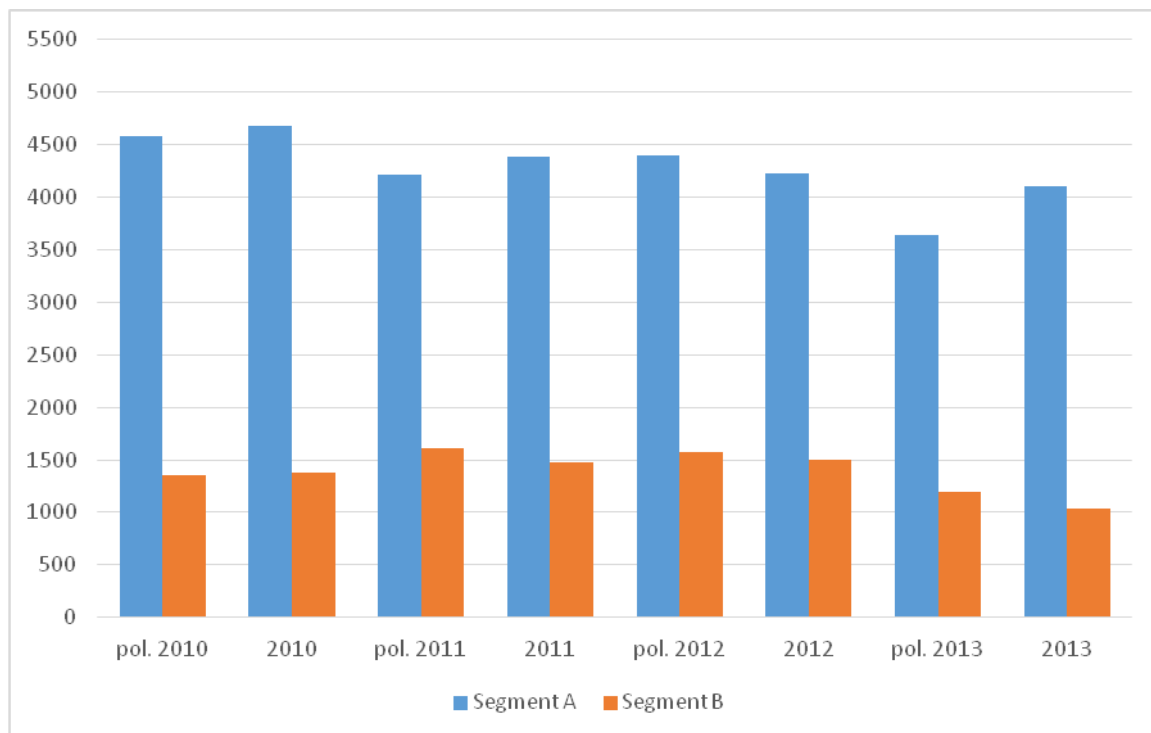
Graf č. 5a: Tržní podíl jednotlivých poskytovatelů vyjádřený v počtu koncových úseků pronajatých okruhů Segmentu B k 31. 12. 2013



Graf č. 7: Vývoj počtu poskytnutých okruhů podle jednotlivých segmentů



Graf č. 17: Vývoj hodnot HHI – tržní podíl podle počtu pronajatých okruhů



Příloha č. 2 – odůvodnění segmentace relevantního trhu

Segmentace relevantního trhu podle rychlostí

V rámci minulé (a zároveň současné platné) analýzy¹ segmentoval Úřad relevantní trh na okruhy s rychlostmi do 2 Mbit/s včetně a na okruhy s rychlostmi vyššími než 2 Mbit/s. V této minulé analýze bylo uvedeno mimo jiné následující:

„Úřad u „vysokorychlostních“ okruhů shledal vyšší míru konkurence oproti okruhům do 2 Mbit/s včetně, neboť tyto okruhy ve větší míře poskytují alternativní operátoři, kteří vhodnými technologiemi disponují. U okruhů nad 2 Mbit/s dále platí, že většinou jsou poskytovány s rozhraním ETH a klasické okruhy jsou pro tyto rychlosti nabízeny jen ve velmi omezeném počtu. Úřad v první části věcného vymezení konstatoval trend růstu služeb ETH, který se projeví také na poptávce po službách vyšších rychlostí. Proto by relevantní trh bez segmentace podle rychlostí nebyl dostatečně homogenní a neodrážel by rozdílné konkurenční prostředí na trhu s nižšími a vyššími rychlostmi.“

V souvislosti se segmentací tohoto trhu Úřad sledoval také vývoj počtu služeb na obou segmentech a konstatuje, že počet služeb na segmentu A jen mírně roste, zatímco segment B vykazuje vyšší růst. To je spojeno s vyšší dynamikou segmentu B, nicméně tato skutečnost není dána masivním přesunem ze segmentu A a podle vývoje nelze očekávat v období následujících 2 let změnu tohoto stavu. Toto potvrzuje nedostatečnou homogenitu trhu a nezbytnost segmentace podle rychlostí“.

Jak ukazuje graf č. 2, dochází sice k poklesu počtu poskytovaných okruhů, ale okruhy s rychlostmi do 2 Mbit/s představují velký podíl na celém relevantním trhu a zároveň platí, že tyto okruhy (podle zjištění Úřadu) si nadále budou držet relevantní pozici, neboť stále budou existovat zákazníci, pro které jsou služby těchto okruhů dostačující. V současné době neexistuje potřeba poptávat služby vyšších rychlostí (např. z historických důvodů nebo z důvodu charakteristiky služby, jako je vysoká citlivost na spolehlivost a garanci).

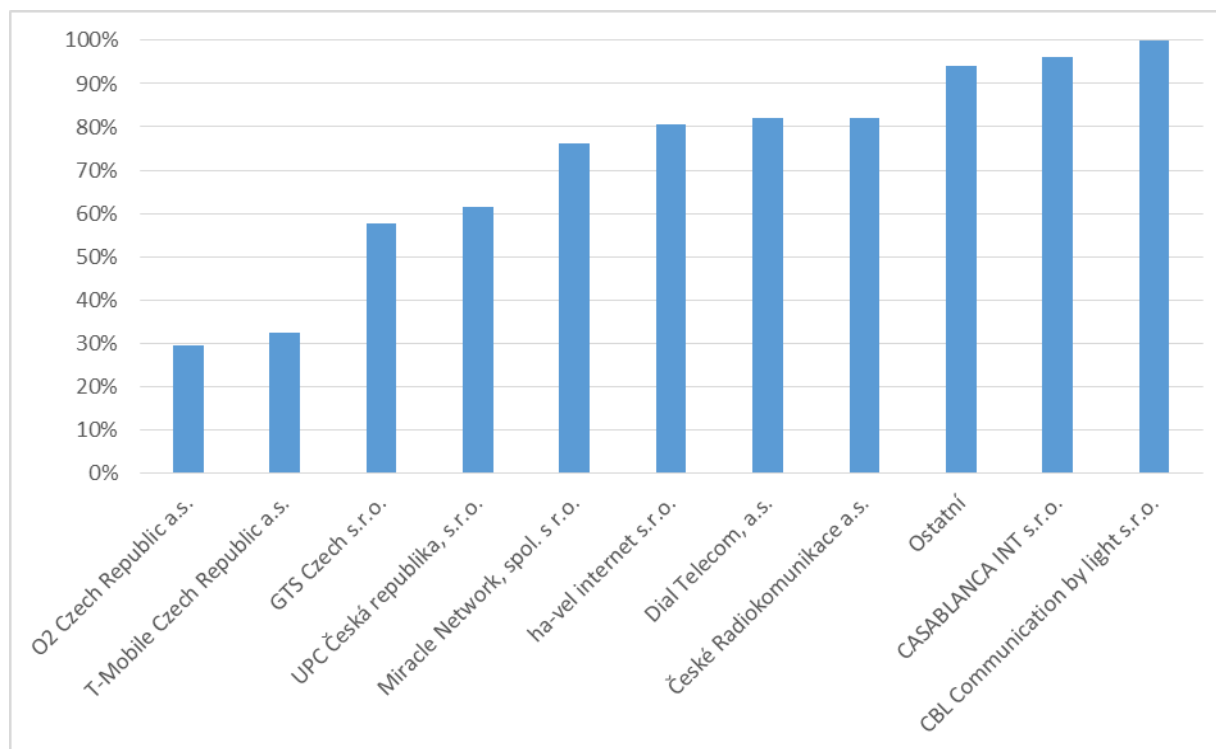
Úřad při zkoumání shledal nezbytnost segmentace tohoto relevantního trhu na okruhy s rychlostmi do 2 Mbit/s včetně a na okruhy s rychlostmi vyššími než 2 Mbit/s. Nadále platí, že společnost O2 Czech Republic a.s. si trvale drží významnou pozici odlišnou od ostatních poskytovatelů (tržní podíl trvale více než 60 %), ačkoliv na trhu uplatňuje ve srovnání s ostatními operátory vysoké ceny zejména klasických okruhů.

Ostatní operátoři, kteří působí na obou segmentech, nabízí (až na dva operátory) výrazně nižší počet okruhů na tomto segmentu než na segmentu B. Tato skutečnost svědčí o rozdílných konkurenčních podmínkách na těchto dvou segmentech a podporuje tak tuto segmentaci.

Působení těchto operátorů na segmentu A je dáno spíše tím, že tito operátoři se primárně orientují na okruhy vyšších rychlostí, a logicky tak v malém měřítku nabízejí okruhy s nižší rychlostí. Jedná se však o málo časté případy oproti službám segmentu B (viz grafy č. 3c a 3d).

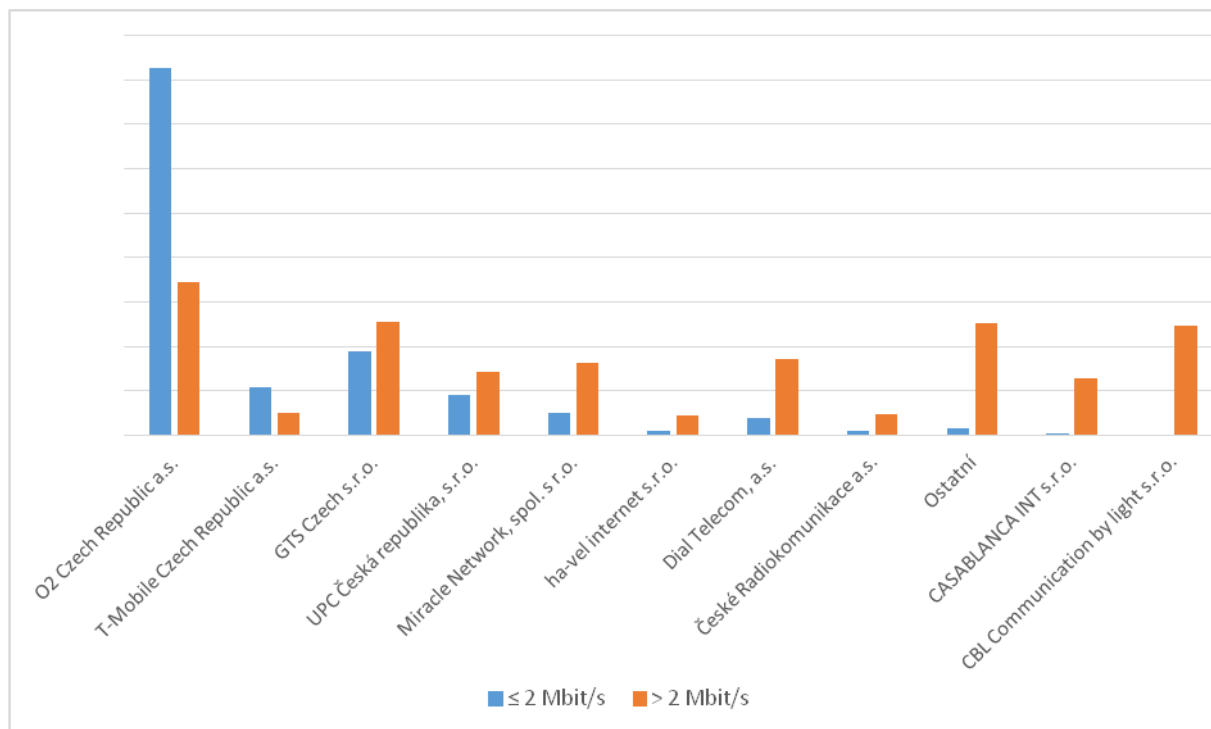
¹ http://www.ctu.cz/cs/download/art/ooop/rozhodnuti/ooop_art-06-12_2010-16.pdf

Graf č. 3c: Podíl počtu poskytnutých velkoobchodních pronajatých okruhů s rychlostmi nad 2 Mbit/s na všech poskytnutých velkoobchodních pronajatých okruzích u nejvýznamnějších společností k 31. 12. 2013



Z tohoto grafu lze jasně vypočítat orientaci většiny významných poskytovatelů na okruhy s vyššími rychlostmi. Většina poskytovatelů služeb pronájmu okruhů poskytuje okruhy s vyššími rychlostmi, které překračují hodnotu 70 % z celkových poskytovaných okruhů. Tato skutečnost může svědčit pro existenci jiných konkurenčních podmínek na části trhu (okruhy s rychlostí vyšší než 2 Mbit/s). Pro ucelený pohled na trh je přiložen také graf č. 3d, který ukazuje portfolio poskytovaných služeb na Segmentech A a B v počtu okruhů.

Graf č. 3d: Počet poskytnutých velkoobchodních pronajatých okruhů podle rychlostí u nejvýznamnějších společností k 31. 12. 2013



Úřad připouští, že tato situace je dána spíše historickým faktem, že O2 Czech Republic a.s. vlastní potřebnou infrastrukturu na celém území ČR a do zřizování okruhů s těmito rychlostmi již nemusí dodatečně investovat. Ostatní operátoři sice působí také na tomto segmentu, ale i dle vyjádření některých z nich (kteří jsou jak v pozici poptávajícího tak nabízejícího) je oproti segmentu B významně vyšší jejich orientace právě na tento velkoobchodní vstup incumbenta. Míra využití služeb od jiných poskytovatelů je tak tímto faktem oslabena.

Úřad proto při zkoumání těchto dat a vyjádření alternativních operátorů došel k závěru, že Segment A (jak byl vymezen v minulé analýze) nadále vykazuje jinou míru konkurence než Segment B, a to z přetrvávajících důvodů uvedených v minulé analýze. Proto Úřad bude nadále segmentovat tento trh na okruhy s rychlostmi do 2 Mbit/s včetně (Segment A) včetně a na okruhy s rychlostmi vyššími než 2 Mbit/s (Segment B).