

VYHODNOCENÍ PRŮBĚHU PŘECHODU ZEMSKÉHO ANALOGOVÉHO TELEVIZNÍHO VYSÍLÁNÍ NA ZEMSKÉ DIGITÁLNÍ TELEVIZNÍ VYSÍLÁNÍ

Zpráva č. 2 dle nařízení vlády č. 161/2008 Sb.

Stav k 15. březnu 2009

1. Úvod

Český telekomunikační úřad (dále jen „ČTÚ“), v souladu s ustanovením § 10 odst. 3 nařízení vlády č. 161/2008 Sb., o technickém plánu přechodu zemského analogového televizního vysílání na zemské digitální televizní vysílání (nařízení vlády o technickém plánu přechodu), (dále jen „TPP“), již podruhé vyhodnotil průběh přechodu v jednotlivých územních oblastech.

Dokument obsahuje **aktuální informace o stavu k termínu 15. března 2009**, o postupné realizaci všech vysílacích sítí pro šíření DVB-T vysílání i porovnání s výchozím stavem pokrytí České republiky, resp. jednotlivých územních oblastí, zemským analogovým a digitálním televizním vysíláním. Výpočty stávajícího pokrytí celoplošného analogového televizního vysílání a pokrytí digitálním signálem šířeným jednotlivými vysílacími sítěmi byly provedeny postupy stanovenými vyhláškou č. 163/2008 Sb., o způsobu stanovení pokrytí signálem zemského televizního vysílání (dále jen „vyhláška“).

V průběhu listopadu a prosince 2008 byl též realizován druhý celostátní výzkum dospělé populace ČR starší 15 let k tématice přechodu na digitální televizní vysílání. Garantem zadání a vyhodnocení uvedeného výzkumu, který bude pravidelně v průběhu přechodu opakován, je ČTÚ. Výsledky výzkumu jsou přílohou této zprávy (příloha č.1).

ČTÚ pokračoval v mezinárodních koordinačních a pracovních jednání, jejichž cílem bylo zajištění a dokončení mezinárodní koordinace rádiových kanálů potřebných v roce 2009 pro realizaci vysílacích sítí podle TPP i pro další možné doplnění vysílacích sítí podle rozvojových plánů jednotlivých operátorů. V rámci těchto jednání se podařilo zajistit všechny potřebné i požadované rádiové kanály nezbytné pro pokračování plánovaného rozvoje DVB-T vysílání v roce 2009.

Potřeba dalších koordinačních jednání vznikla především po přesunu programu Prima z vysílací sítě 3 do vysílací sítě 2. V návaznosti na toto rozhodnutí bylo nezbytné zajistit pro vysílací síť 2 další kmitočtové možnosti pro naplnění práv provozovatelů vysílání s regionální licencí, kteří společně s programem Prima sdílí rádiové kanály.

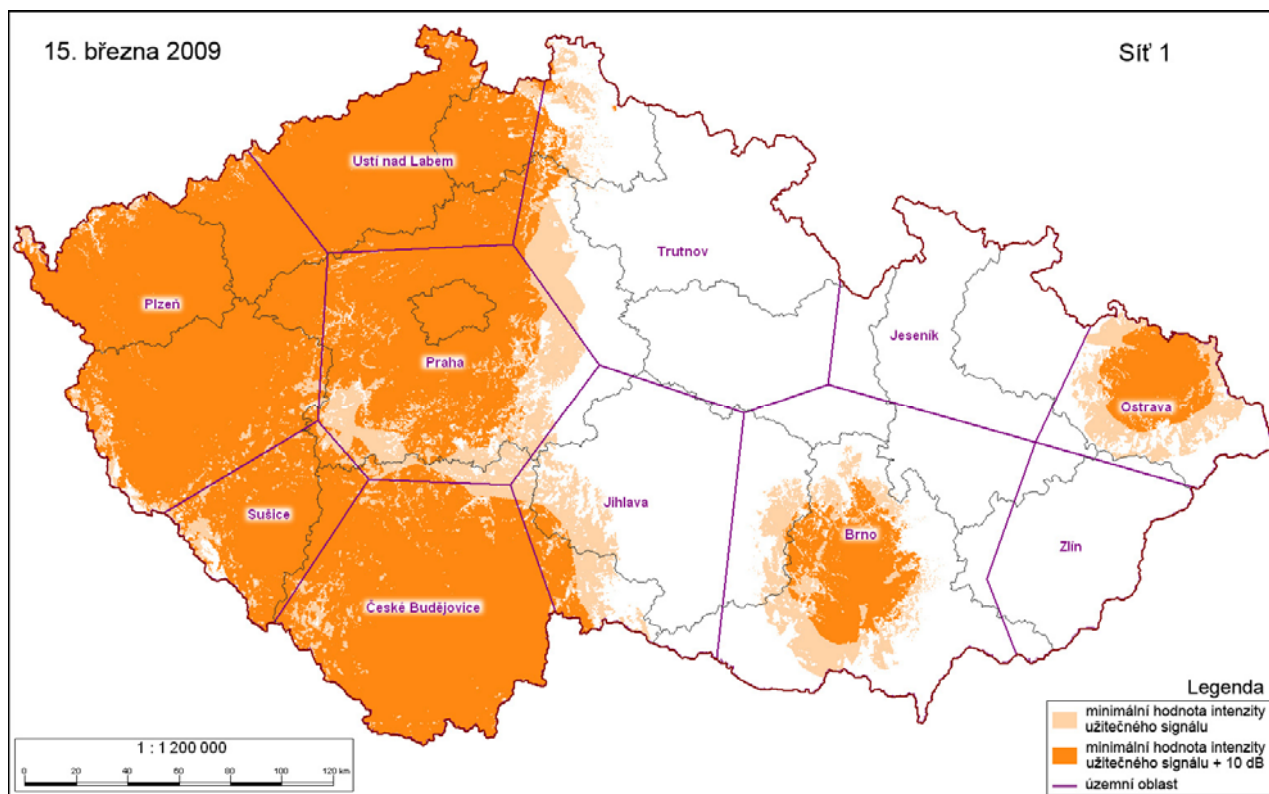
ČTÚ rovněž 2. února 2009 uveřejnil druhý materiál k diskusi o budoucím využití digitální dividendy, která by měla vzniknout uvolněním části rádiových kanálů po dokončení procesu přechodu. Potenciální rozhodnutí týkající se využití digitální dividendy může v budoucnosti vyvolat některé kmitočtové změny v současných vysílacích sítích DVB-T, které budou nezbytné pro uvolnění předpokládaného souvislého úseku rádiového spektra a jeho následné využití jinými službami elektronických komunikací.

2. Vysílací sítě pro DVB-T vysílání – stav k 15. březnu 2009

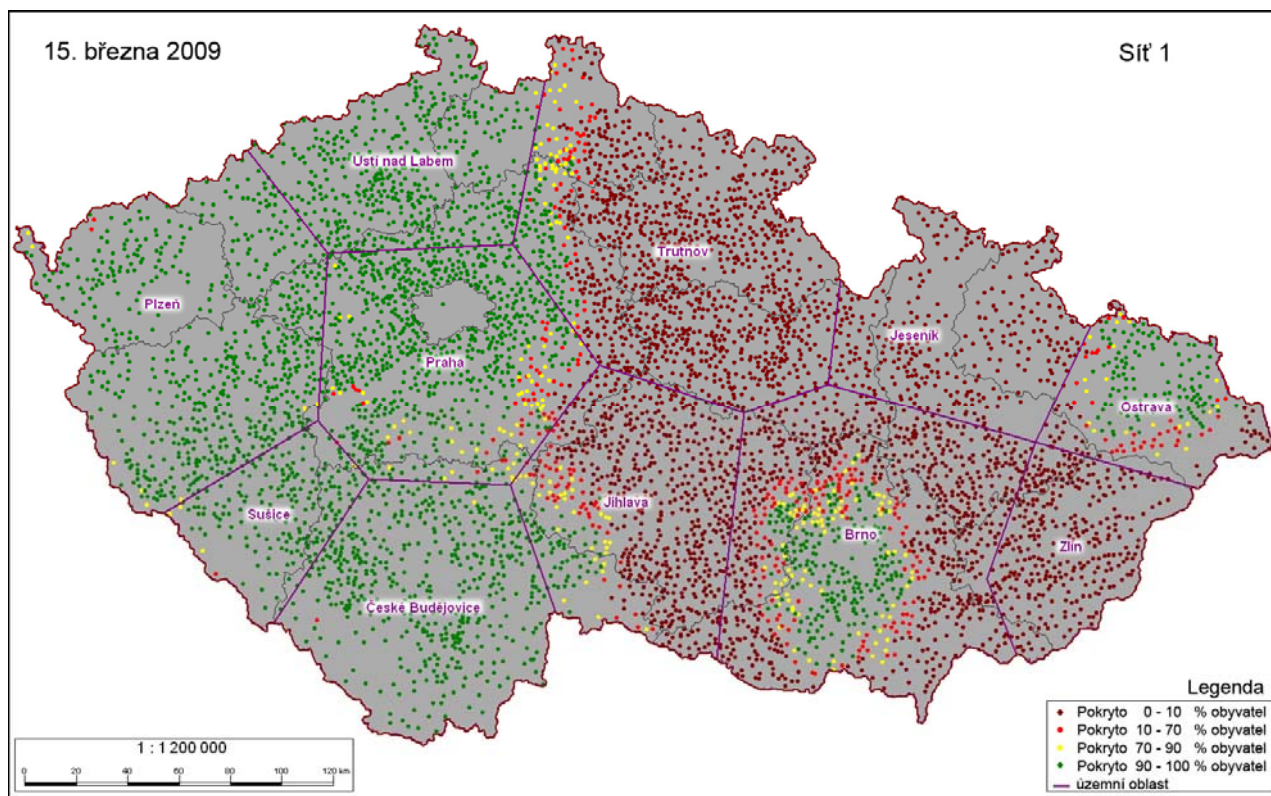
Oproti „startovací situaci“ v září 2008 se pokrytí území a obyvatel signálem sítí zemského digitálního televizního vysílání výrazně zvýšilo zejména u sítě 1. V případě sítě 1 se pokrytí počtu obyvatel zvýšilo o 51 procentních bodů na 61,5% obyvatel, u sítě 2 o 10 procentních bodů na 53% obyvatel. Pokrytí sítě 3 se zvýšilo o 16 procentních bodů na 45,9% obyvatel a v případě sítě 4 se pokrytí sítí zvýšilo o necelých 10 procentních bodů na 26,6% obyvatel.

2.1 Vysílací síť 1 – pro šíření veřejnoprávního multiplexu;

– pokrytí území ČR signálem zemského digitálního televizního vysílání



– pokrytí obcí ČR signálem zemského digitálního televizního vysílání



Vysílací síť 1

Vysílače v provozu:

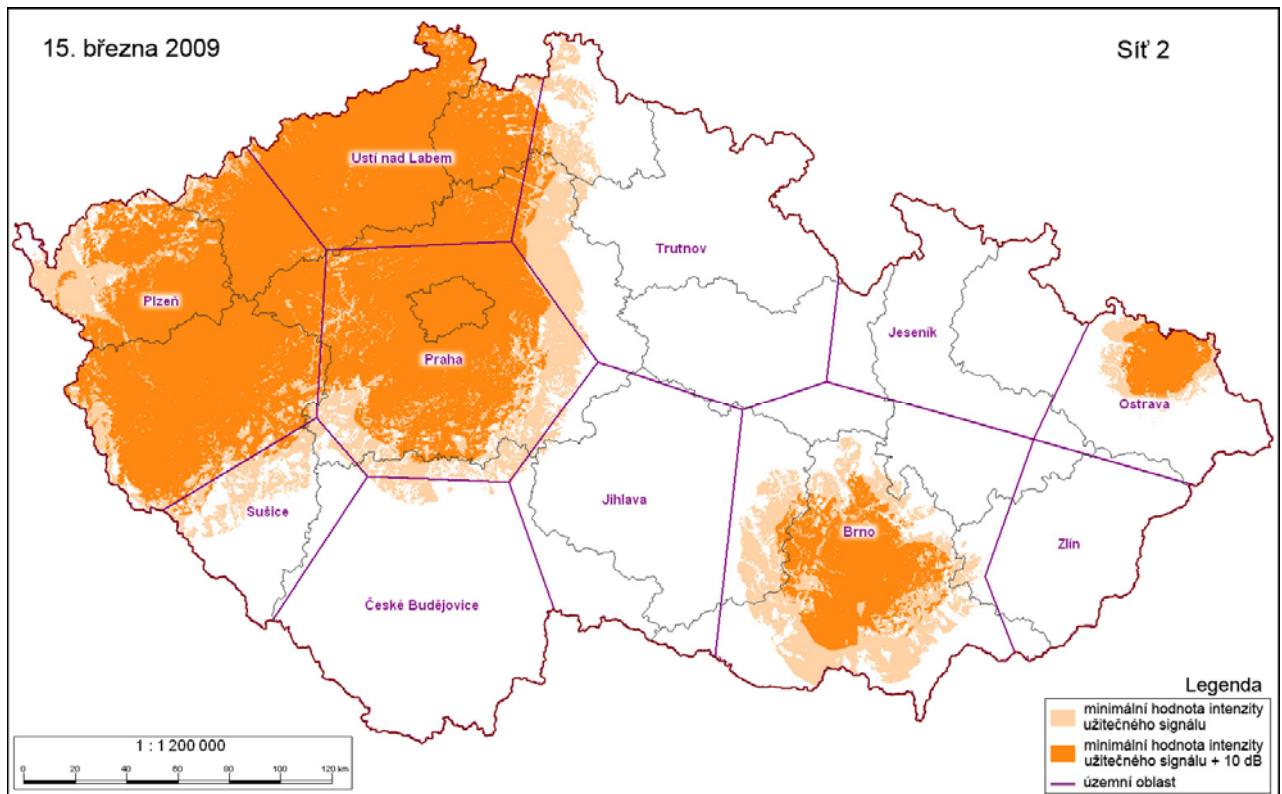
územní oblast Praha: Praha 53, Praha město 53,
 územní oblast Plzeň: Plzeň 34, Domažlice 34, Nemanice 34, Cheb 36, Jáchymov 36,
 územní oblast České Budějovice: České Budějovice 49, Sušice 49,
 územní oblast Ústí nad Labem: Ústí nad Labem 33, Chomutov 33, Desná III 33,
 územní oblast Brno: Brno město 25, Brno Hády 25,
 územní oblast Ostrava: Ostrava 54, Ostrava Slezská Ostrava 54.

Podle informací o plánovaném rozvoji vysílací sítě je do konce měsíce září roku 2009 plánováno zahájení digitálního televizního vysílání:

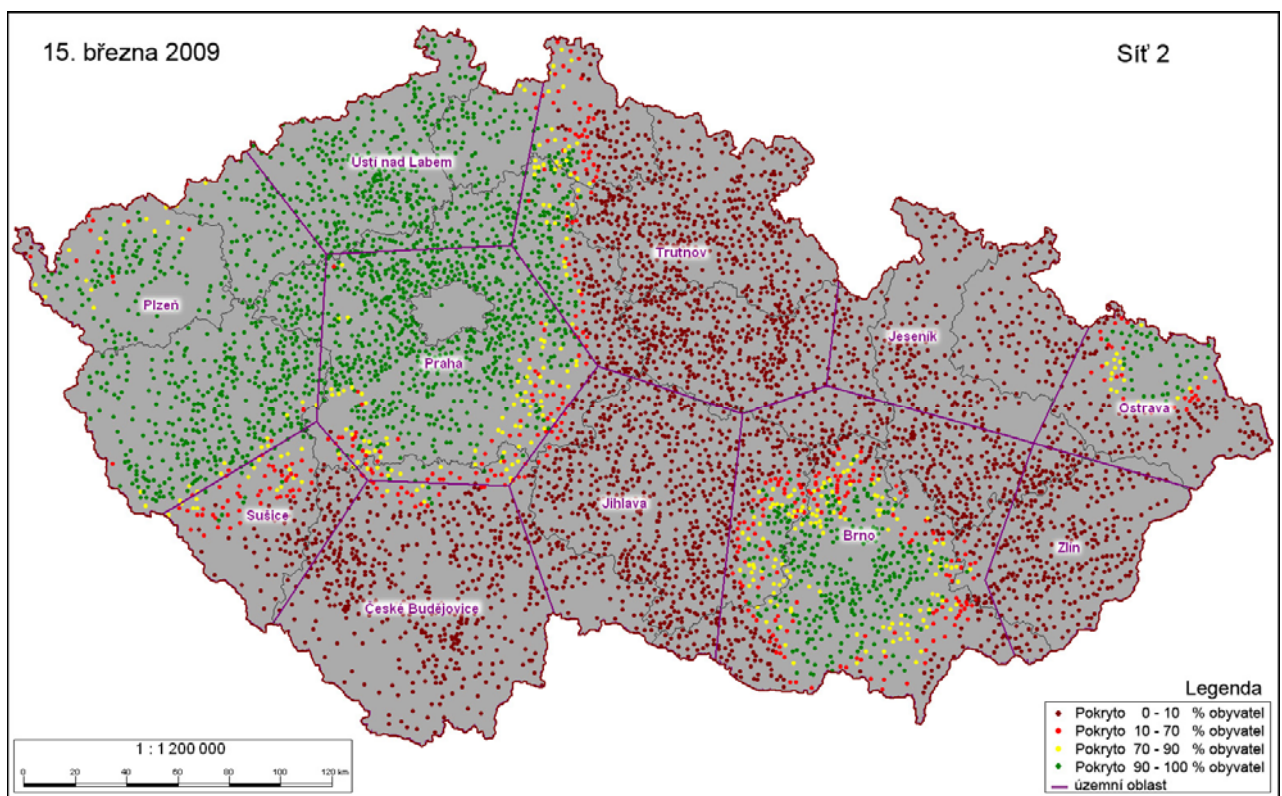
- v souladu s TPP z vysílačů Jihlava 33, Trutnov 40 a
- jako doplňkové z vysílačů Vimperk 49, Liberec 43 a Votice 53.

2.2 Vysílací síť 2

– pokrytí území ČR signálem zemského digitálního televizního vysílání



– pokrytí obcí ČR signálem zemského digitálního televizního vysílání



Vysílací síť 2

Vysílače v provozu:

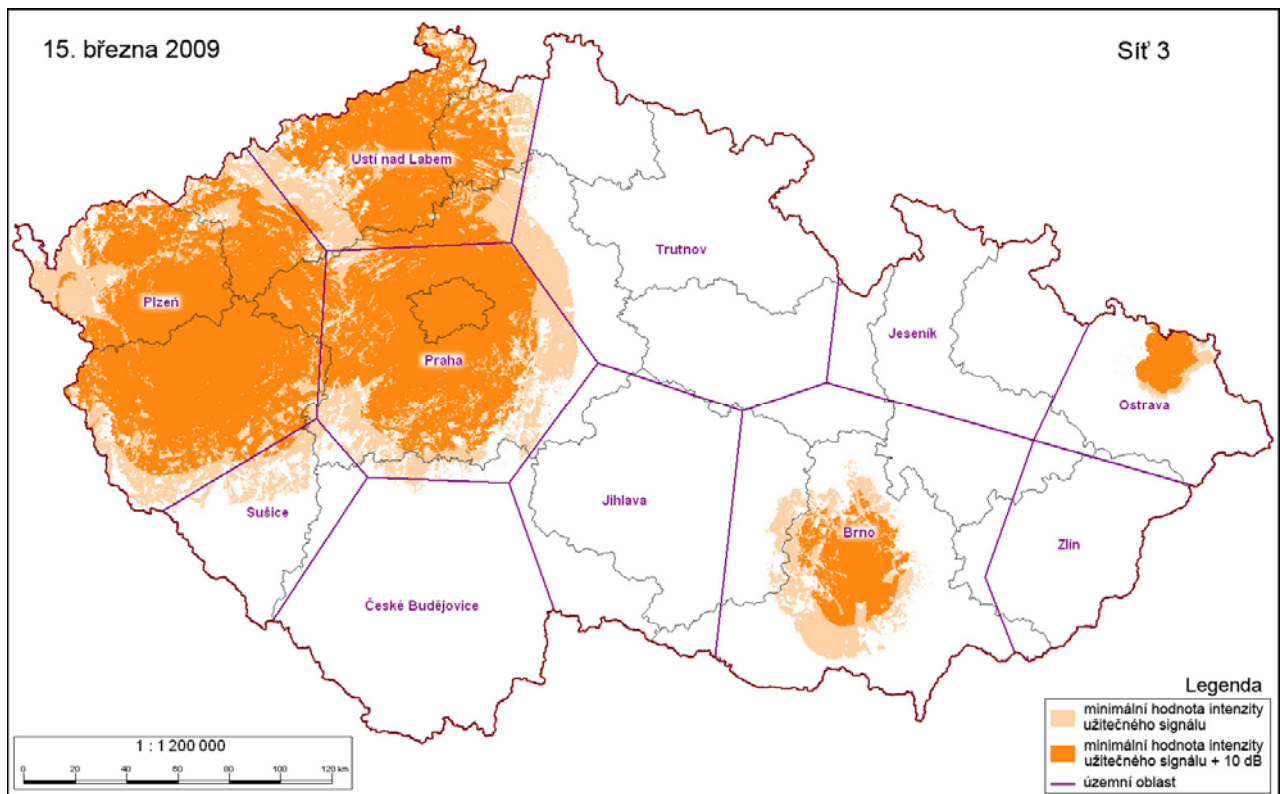
územní oblast Praha: Praha 41, Praha město 41,
územní oblast Plzeň: Plzeň 48, Domažlice 48, Nemanice 48,
územní oblast Ústí nad Labem: Ústí n. L. 58, Chomutov 58,
územní oblast Brno: Brno město 40, Brno Hády 40,
územní oblast Ostrava: Ostrava Slezská Ostrava 39.

Podle předložených informací o plánovaném rozvoji vysílací sítě je do konce měsíce září roku 2009 plánováno zahájení digitálního televizního vysílání:

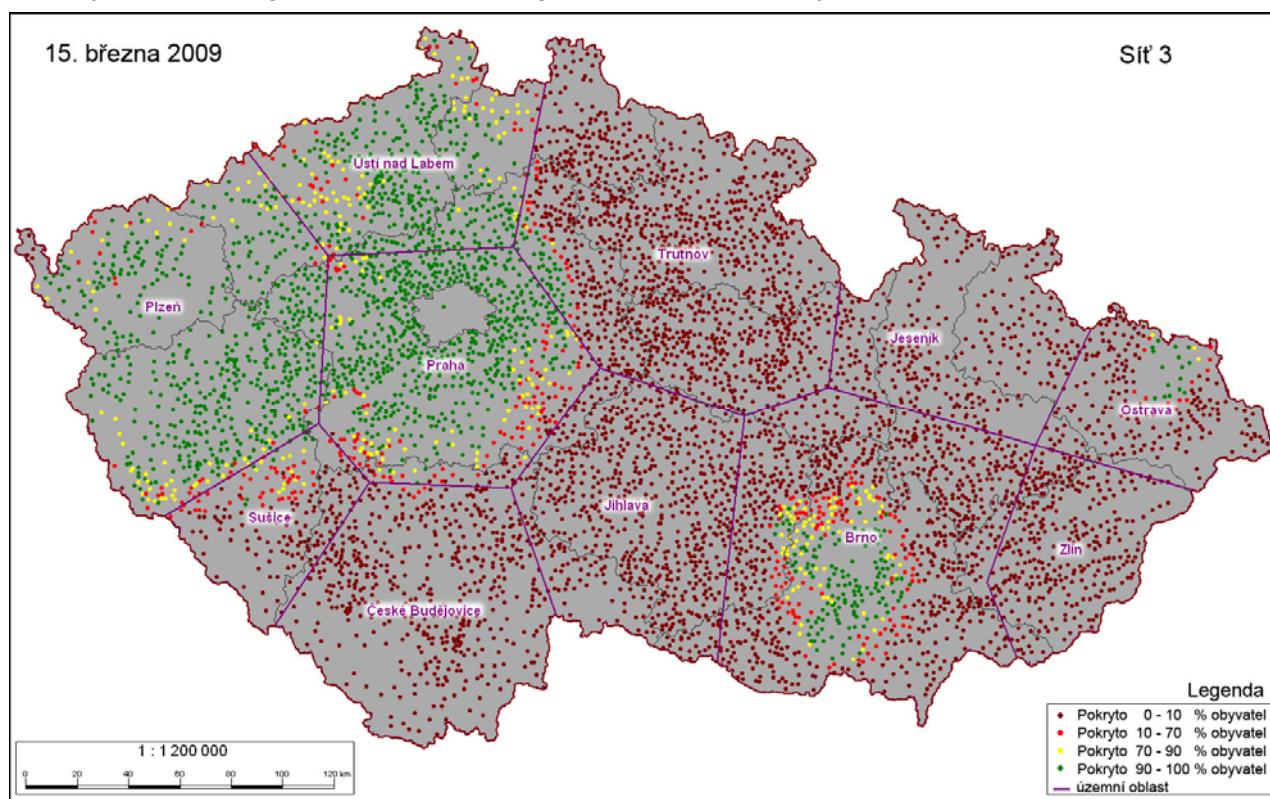
- v souladu s TPP z vysílačů České Budějovice 50 a
- jako další doplňkové z vysílačů Votice 41, Mikulov 40, Cheb 66 a Jáchymov 66.

2.3 Vysílací síť 3

– pokrytí území ČR signálem zemského digitálního televizního vysílání



– pokrytí obcí ČR signálem zemského digitálního televizního vysílání



Vysílací síť 3

Vysílače v provozu:

územní oblast Praha: Praha 59, Praha město 59, Praha Ládví 46, Praha Strahov 46, Praha Zelený pruh 46,

územní oblast Plzeň: Plzeň 52,

územní oblast Ústí nad Labem: Ústí n. L. 55,

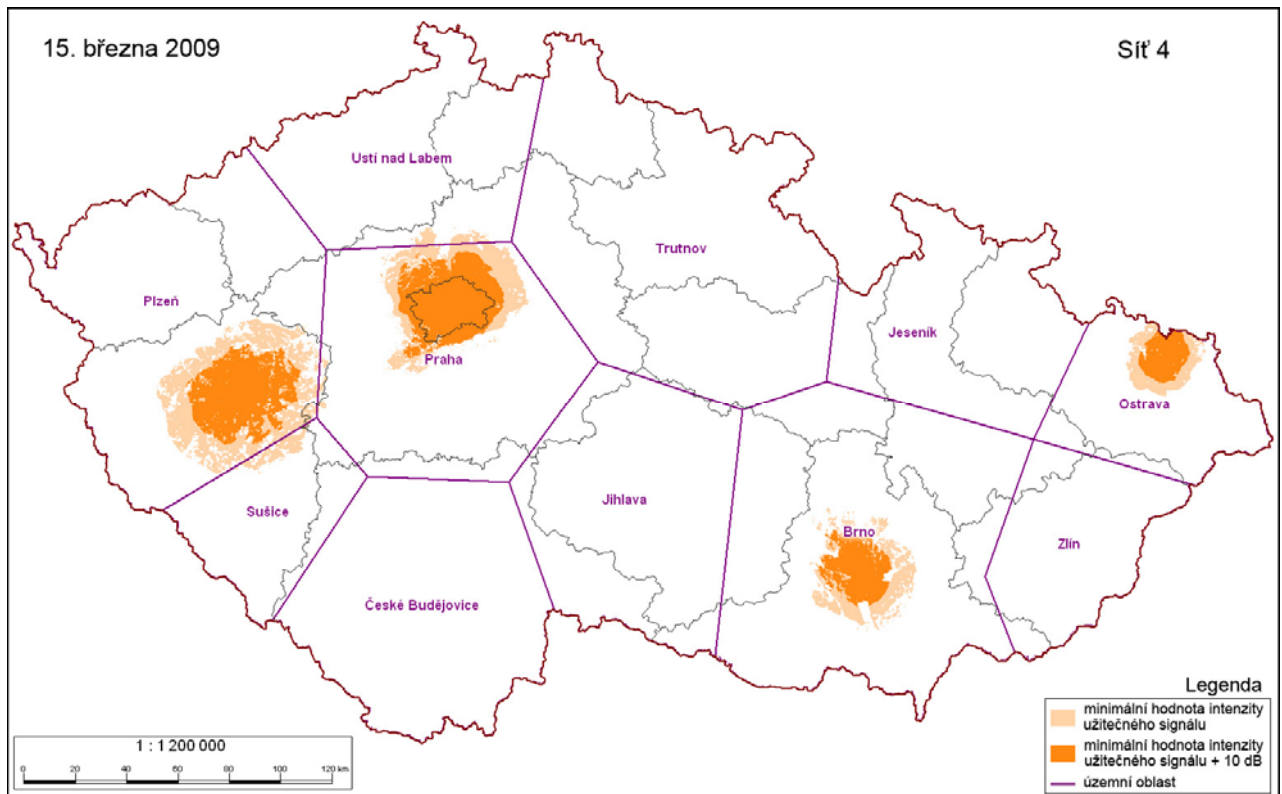
územní oblast Brno: Brno město 59, Brno Hády 59,

územní oblast Ostrava: Ostrava Slezská Ostrava 32.

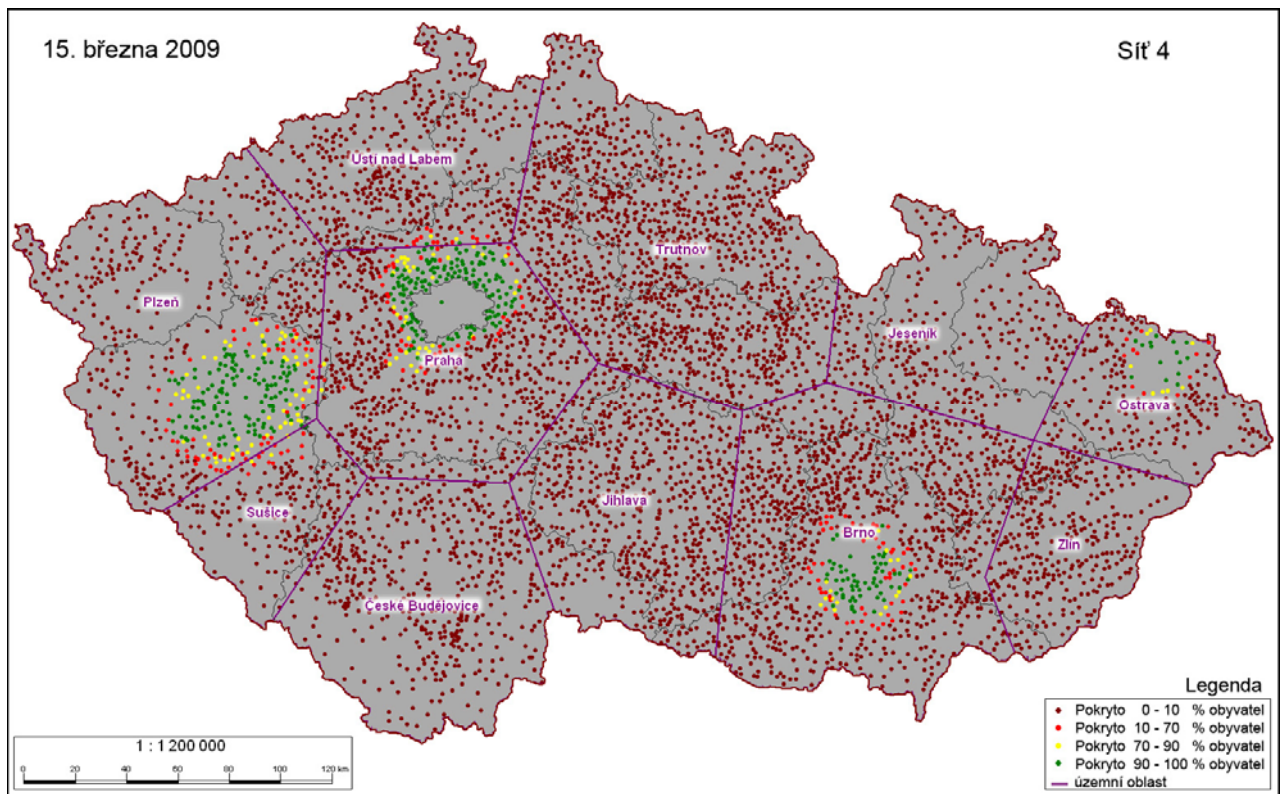
Podle předložených informací o plánovaném rozvoji vysílací sítě je další rozvoj vysílací sítě plánován až v průběhu druhé poloviny roku 2009. Předpokládá se pouze rozvoj v souladu s TPP.

2.4 Vysílací síť 4

– pokrytí území ČR signálem zemského digitálního televizního vysílání



– pokrytí obcí ČR signálem zemského digitálního televizního vysílání



Vysílací síť 4

Vysílače v provozu:

Územní oblast Praha: Praha Novodvorská 64, Praha Olšanská 64, Praha Petřiny 64,

Územní oblast Plzeň: Plzeň Vodárna 63,

Územní oblast Brno: Brno Jihlavská 64,

Územní oblast Ostrava: Ostrava Máj 63.

Podle předložených informací o plánovaném rozvoji vysílací sítě je do konce měsíce září roku 2009 plánováno v souladu s TPP zahájení digitálního televizního vysílání z vysílačů Kutná Hora 44, Ústí nad Labem 62, Karlovy Vary 45 a Písek 65.

3. Pokrytí České republiky celoplošným zemským analogovým televizním vysíláním – stav k 15. březnu 2009

K termínu 15. března 2009 došlo z důvodu nezbytnosti uvolnění rádiových kanálů pro jejich další využití pro zahájení DVB-T vysílání především ve vysílací síti 1 vyhrazené pro šíření veřejnoprávního multiplexu k ukončování analogového televizního vysílání programu ČT2. **Oproti rozsahu pokrytí počtu obyvatel k termínu 15. září 2008 (90,8% pokrytí počtu obyvatel ČR) klesla tato hodnota na 64,4%.** U zbývajících programů (ČT1, Nova a Prima) nedošlo k žádné změně rozsahu pokrytí. Na některých stanovištích, kde byly šířeny programy ČT1 a ČT2, a kde bylo třeba pro DVB-T vysílání využít rádiový kanál programu ČT1, bylo ukončeno vysílání programu ČT2 a program ČT1 byl převeden na rádiový kanál uvolněný programem ČT2 (Ústí nad Labem, Chomutov, Cheb). Tím nedošlo k žádnému omezení rozsahu pokrytí programu ČT1. Zároveň se v těchto případech dařilo v rychlém sledu i záměna využití rádiových kanálů na stanovištích navazujících TVP tak, aby divák mohl sledovat obvyklé programy s původním nastavením přijímacího zařízení.

K termínu 30. dubna 2009 dojde podle TPP k ukončení analogového vysílání všech zbývajících analogových programů (ČT1, Nova a Prima) na stanovišti vysílače Praha Mahlerovy sady. Podle predikce provedené výpočty postupem podle vyhlášky nedojde z hlediska celkového rozsahu pokrytí území ČR k podstatnému poklesu rozsahu pokrytí u programů ČT1 a Nova. Důvodem je skutečnost, že v oblasti Prahy je rovněž dostupný analogový signál těchto programů z jiných vysílačů. K částečnému poklesu pokrytí dojde u programu Prima. Tento pokles však bude plně kompenzován dostupností DVB-T signálu v celé dotčené oblasti.

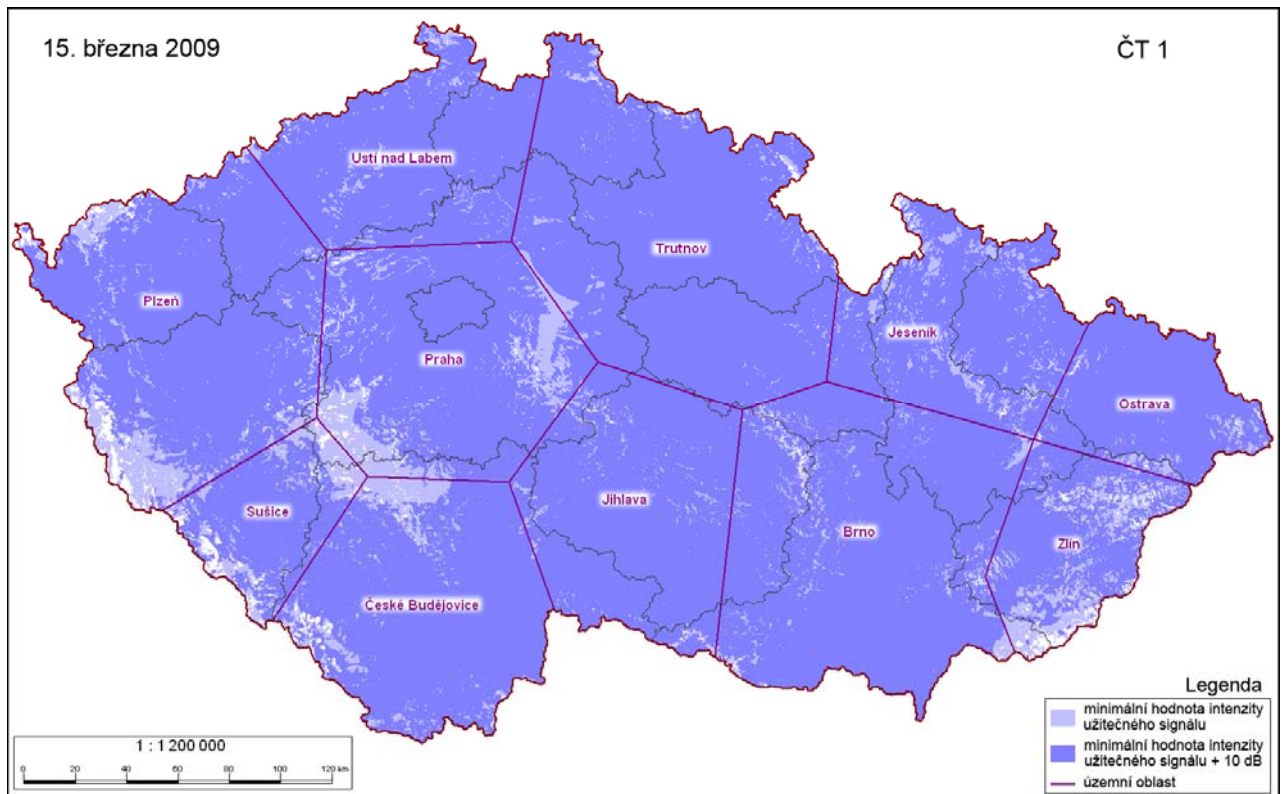
K dalšímu poklesu pokrytí zemským analogovým vysíláním potom dojde až v druhé polovině roku 2009 (září, říjen), kdy dojde k ukončení analogového vysílání vysílačů velkého výkonu (ERP nad 1 kW) v celé územní oblasti Plzeň a Praha (nejen vysílače na stanovišti Krašov a Cukrák, ale i vysílače Cheb, Jáchymov, Mariánské Lázně Dyleň, Plzeň město, Příbram a Votice).

Přehled stávajícího pokrytí území a obyvatel České republiky zemským analogovým televizním vysíláním pro jednotlivé programy je uveden na následujících mapách.

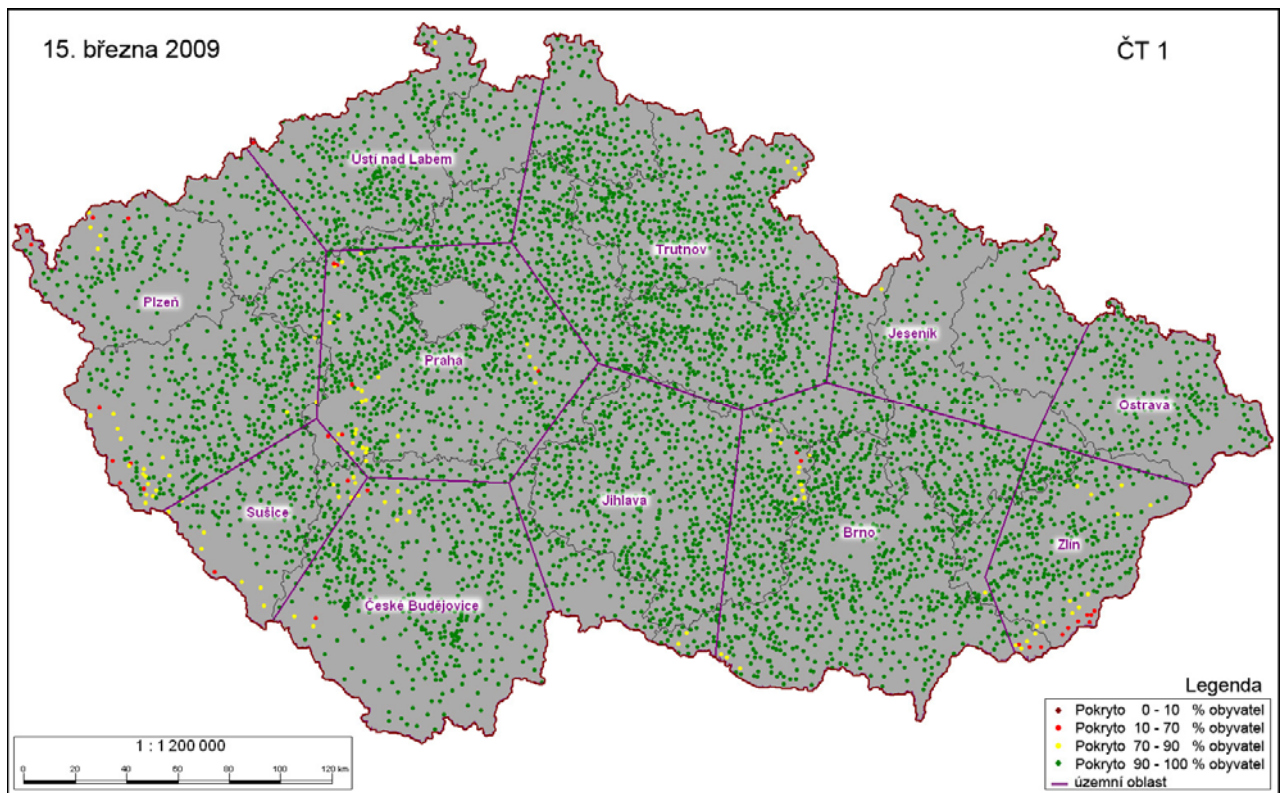
Aktuální přehled provozovaných vysílacích prostředků pro šíření zemského analogového televizního vysílání je průběžně dostupný na internetových stránkách ČTÚ (<http://www.ctu.cz/ctu-online/vyhledavaci-databaze/prehled-televiznich-vysilacu.html>).

3.1 Program ČT1

– pokrytí území ČR signálem zemského analogového televizního vysílání

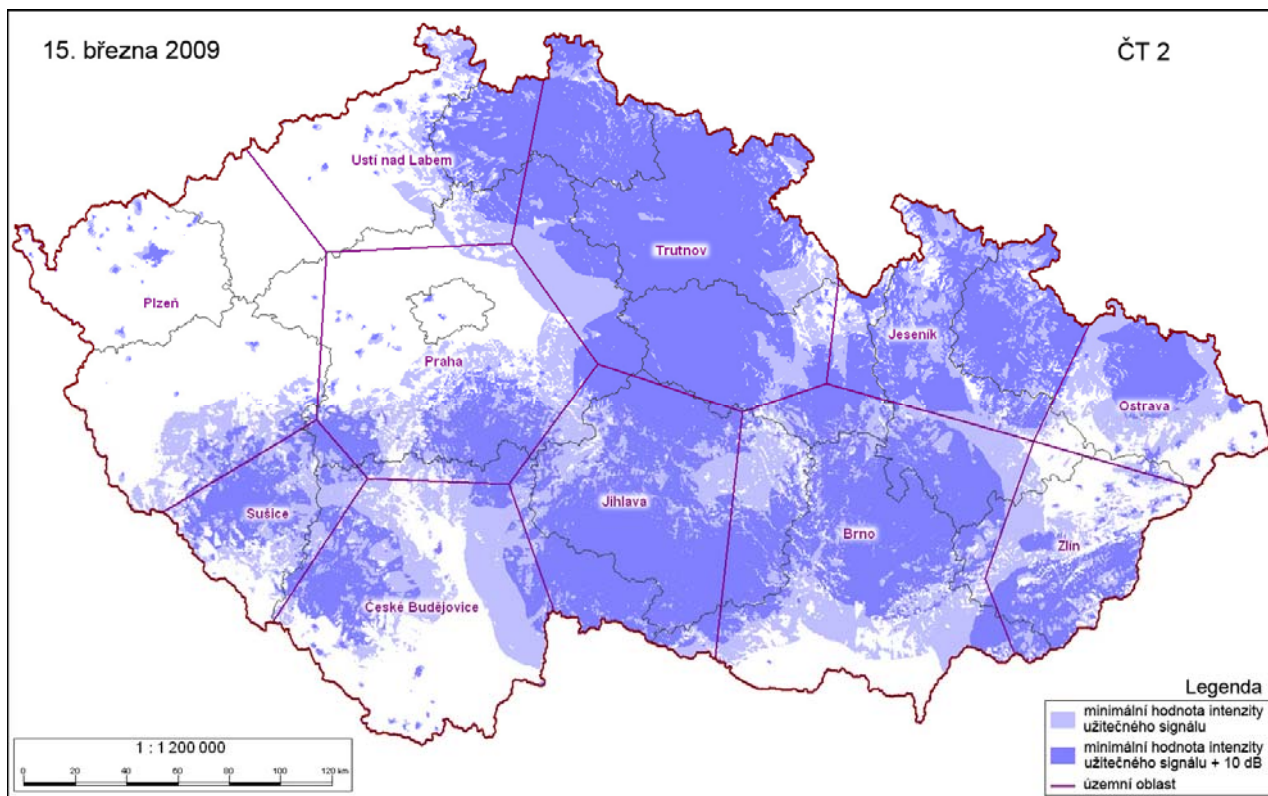


– pokrytí obcí ČR signálem zemského analogového televizního vysílání

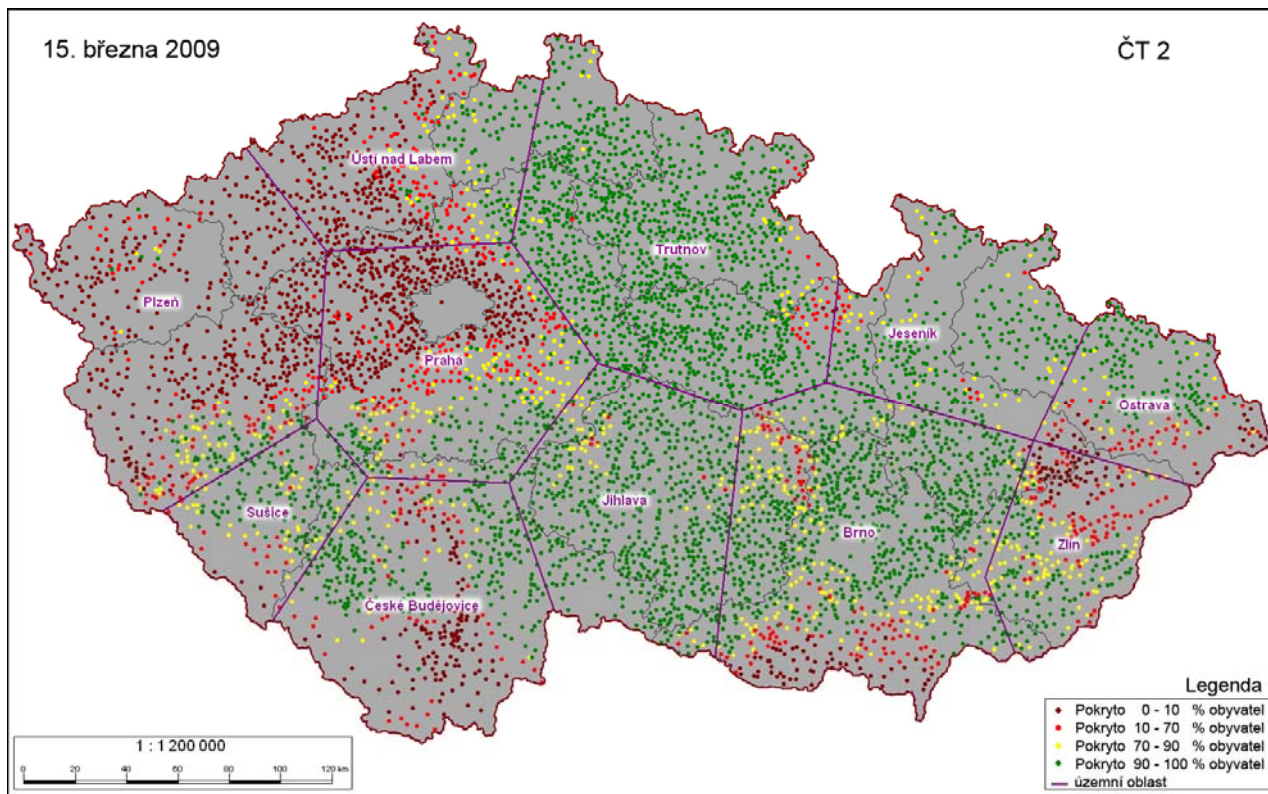


3.2 Program ČT2

– pokrytí území ČR signálem zemského analogového televizního vysílání

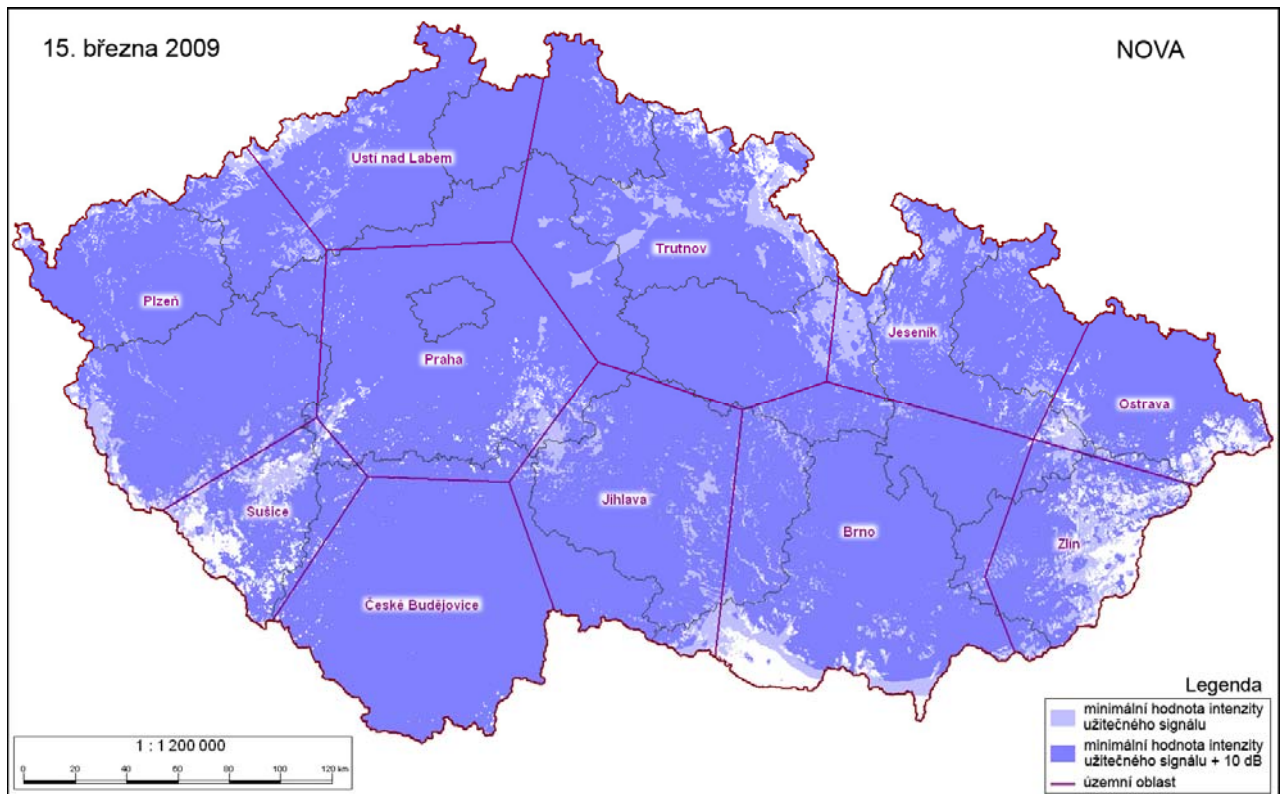


– pokrytí obcí ČR signálem zemského analogového televizního vysílání

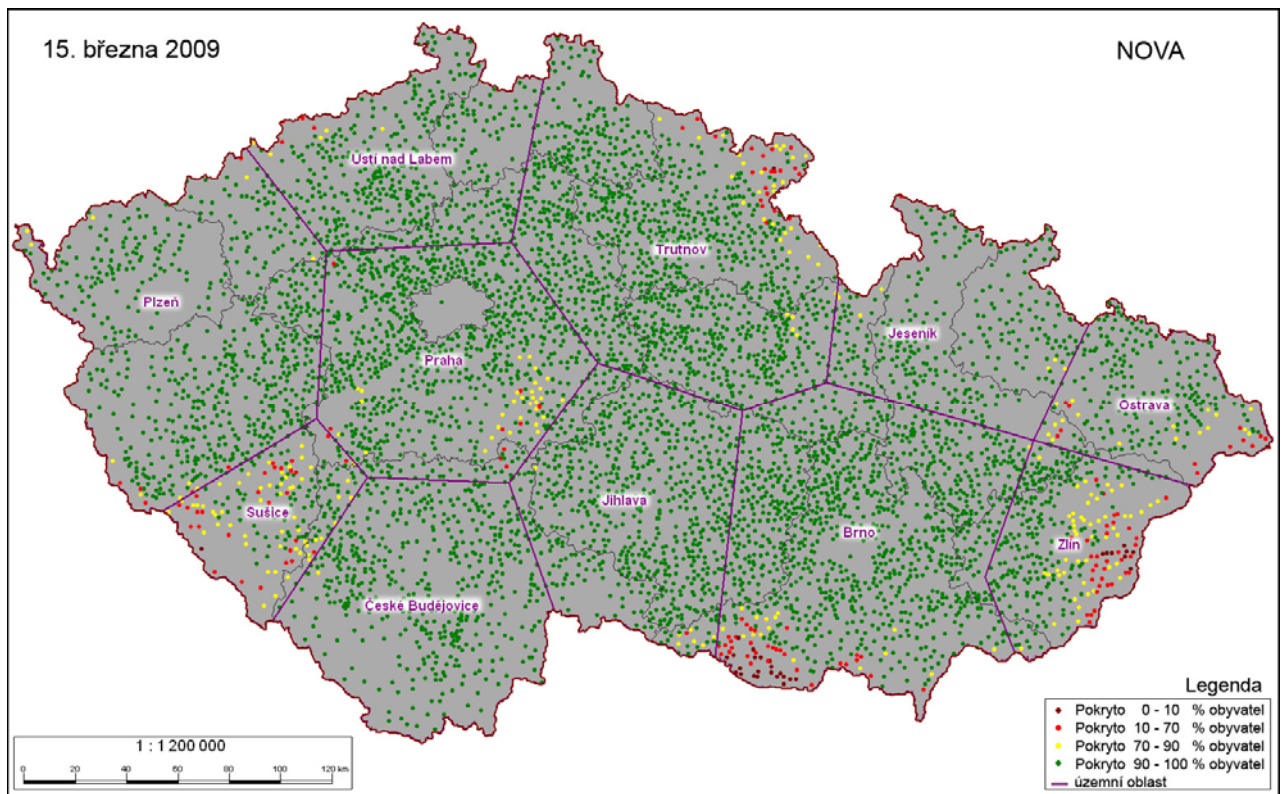


3.3. Program NOVA

– pokrytí území ČR signálem zemského analogového televizního vysílání

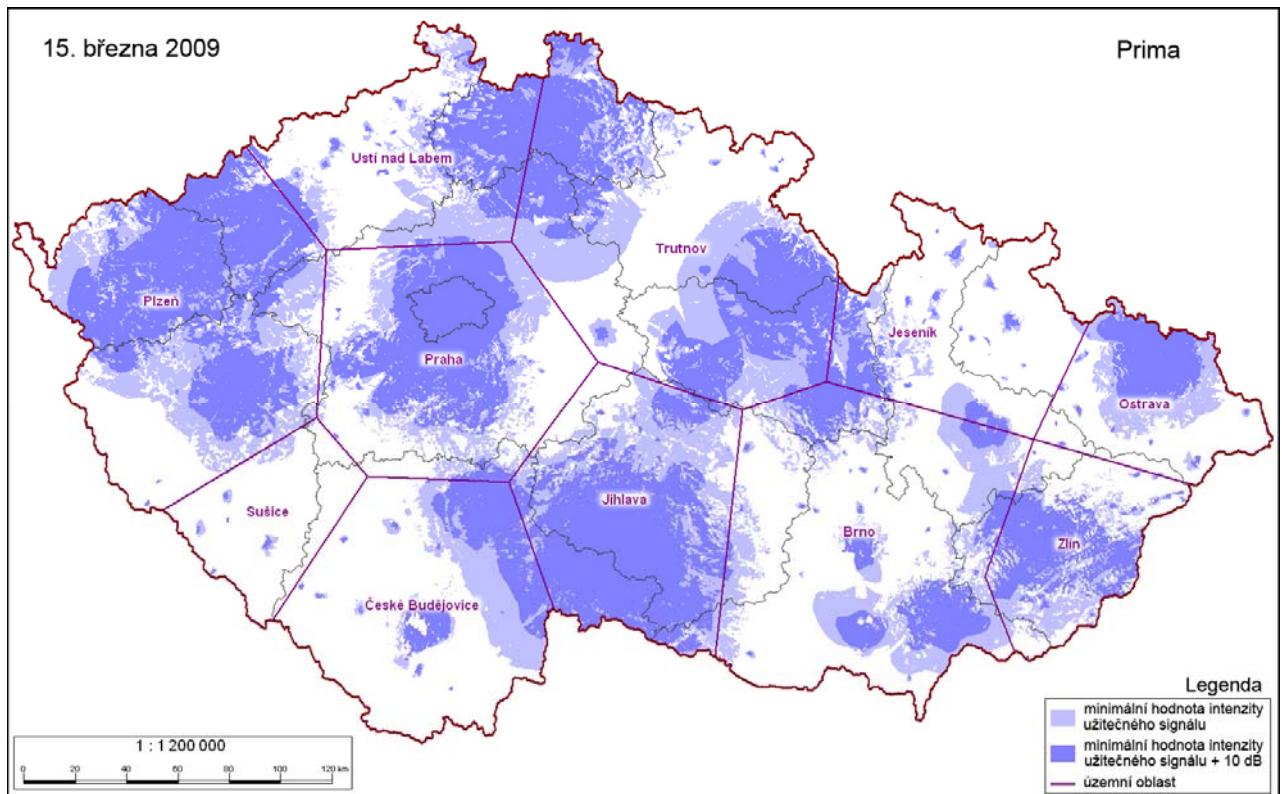


– pokrytí obcí ČR signálem zemského analogového televizního vysílání

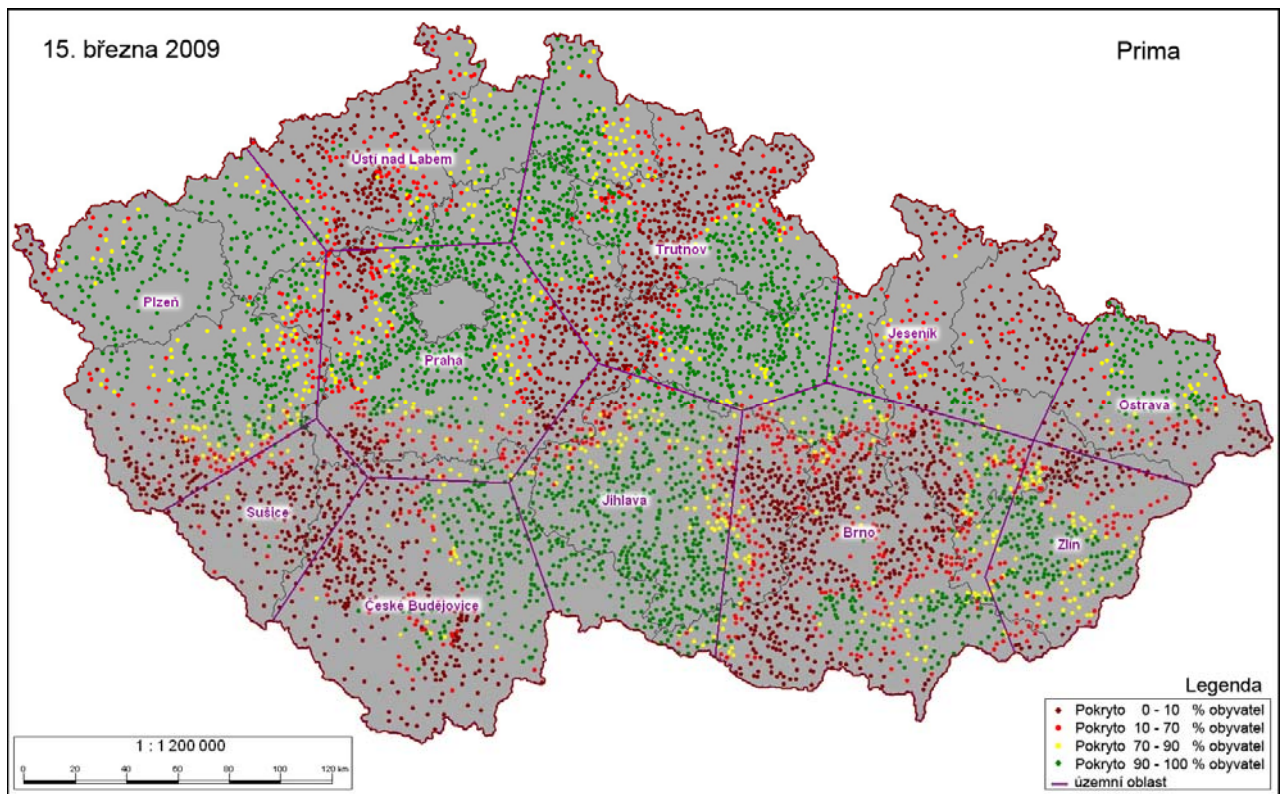


3.4 Program Prima

– pokrytí území ČR signálem zemského analogového televizního vysílání



– pokrytí obcí ČR signálem zemského analogového televizního vysílání



4. Vyhodnocení pokrytí jednotlivých územních oblastí k 15. březnu 2009

Na základě stavu provozovaných vysílačů pro šíření zemského analogového a digitálního televizního vysílání ke dni 15. března 2009 provedl ČTÚ postupem podle vyhlášky výpočty pokrytí území České republiky pro celoplošné televizní programy šířené analogově i pro jednotlivé digitální vysílací sítě 1 - 4. Výsledky výpočtu pro Českou republiku i pro jednotlivé územní oblasti jsou uvedeny v následujících tabulkách.

Tabulka 1: Pokrytí obyvatel České republiky a obyvatel v jednotlivých územních oblastech televizním signálem uvedené v procentech (výpočet proveden jednotně metodou ITU-R P.1546-2 s korekčním faktorem na CA, bez morfologie)

15. března 2009								
Pokrytí obyvatel zemským televizním signálem [%]								
	ČT1	ČT2	NOVA	Prima	Sít' 1	Sít' 2	Sít' 3	Sít' 4
Česká republika	99,6	64,4	98,3	72,3	61,5	53,0	45,9	26,6

15. března 2009								
Pokrytí obyvatel zemským televizním signálem [%]								
Územní oblast	ČT1	ČT2	NOVA	Prima	Sít' 1	Sít' 2	Sít' 3	Sít' 4
Brno	99,8	87,6	96,6	56,3	41,3	49,4	37,0	28,3
České Budějovice	99,7	55,0	99,9	63,0	99,4	2,3	0,1	0,0
Jeseník	99,8	94,6	99,5	43,5	0,0	0,0	0,0	0,0
Jihlava	100,0	99,0	99,8	90,4	14,9	0,6	0,0	0,0
Ostrava	100,0	87,6	98,9	80,9	85,6	59,0	41,4	42,1
Plzeň	99,0	26,6	99,5	83,7	99,3	96,3	92,6	34,0
Praha	99,7	16,3	99,6	91,4	98,5	98,5	96,8	73,9
Sušice	98,1	84,9	88,2	31,7	98,4	22,5	15,2	3,8
Trutnov	99,9	98,1	98,2	72,8	12,7	14,1	3,8	0,0
Ústí nad Labem	99,9	38,2	99,6	50,9	99,9	99,6	91,5	0,8
Zlín	97,9	72,3	92,0	71,4	0,0	0,0	0,0	0,0

Tabulka 2: Odvozený počet obyvatel pokrytých televizním signálem v České republice a jednotlivých územních oblastech (stanovení odvozeného počtu obyvatel provedeno jednotně postupy podle vyhlášky)

15. března 2009								
Pokrytí obyvatel zemským televizním signálem [počet obyvatel]								
	ČT1	ČT2	NOVA	Prima	Sít' 1	Sít' 2	Sít' 3	Sít' 4
Česká republika	10 193 980	6 588 094	10 053 729	7 394 889	6 286 565	5 425 222	4 690 705	2 724 304

15. března 2009								
Pokrytí obyvatel zemským televizním signálem [počet obyvatel]								
Územní oblast	ČT1	ČT2	NOVA	Prima	Sít' 1	Sít' 2	Sít' 3	Sít' 4
Brno	1 683 453	1 476 247	1 629 220	948 653	696 698	832 397	623 063	476 612
České Budějovice	522 870	288 333	523 629	330 385	521 078	12 241	463	0
Jeseník	415 356	393 621	414 144	181 156	26	0	0	0
Jihlava	497 214	492 291	496 451	449 704	73 893	3 184	12	0
Ostrava	1 180 809	1 035 122	1 168 323	956 050	1 011 442	696 826	489 623	497 870
Plzeň	942 544	253 686	947 649	796 696	945 090	916 933	882 017	323 969
Praha	1 908 822	312 269	1 906 940	1 748 225	1 884 238	1 885 767	1 851 866	1 414 523
Sušice	123 102	106 539	110 732	39 745	123 509	28 297	19 121	4 790
Trutnov	1 529 160	1 501 051	1 501 832	1 114 379	193 962	215 693	58 683	0
Ústí nad Labem	836 612	319 737	833 888	425 757	836 365	833 879	765 858	6 540
Zlín	554 038	409 199	520 922	404 138	264	5	0	0

5. Situace zemského analogového a digitálního televizního vysílání celoplošných TV stanic z hlediska obcí a krajů.

Přehled stávajícího pokrytí v jednotlivých krajích je uveden v následující tabulce:

15. března 2009								
Pokrytí obyvatel zemským televizním signálem [%]								
Kraj	ČT1	ČT2	NOVA	Prima	Sít' 1	Sít' 2	Sít' 3	Sít' 4
Hlavní město Praha	100,0	3,7	100,0	100,0	100,0	100,0	100,0	100,0
Jihomoravský kraj	99,7	82,8	95,0	50,8	60,0	70,5	54,2	42,0
Jihočeský kraj	99,7	61,9	99,8	64,5	96,4	4,1	0,8	0,0
Karlovarský kraj	98,7	37,9	99,6	87,9	98,4	90,5	89,5	0,0
Královéhradecký kraj	99,9	98,9	95,1	55,1	0,0	0,5	0,0	0,0
Liberecký kraj	99,9	98,0	99,9	92,8	38,7	39,5	23,6	0,0
Moravskoslezský kraj	100,0	90,6	99,1	76,6	80,0	55,1	38,7	39,4
Olomoucký kraj	99,9	90,5	99,6	56,4	0,0	0,1	0,0	0,0
Pardubický kraj	99,9	94,5	99,7	90,6	0,0	0,0	0,0	0,0
Plzeňský kraj	98,7	38,6	97,0	71,6	99,3	85,2	80,3	60,0
Středočeský kraj	99,5	51,8	99,4	73,8	84,4	86,1	74,6	22,3
Vysočina	99,8	98,0	99,7	81,3	8,3	5,5	1,6	0,0
Zlínský kraj	98,3	75,6	92,4	74,8	0,1	0,7	0,0	0,0
Ústecký kraj	99,9	22,5	99,5	49,0	100,0	99,8	91,5	0,0

Z pohledu dostupnosti digitálního televizního signálu je možno konstatovat, že k datu 15. března 2009:

- 40% obyvatel ještě nemá úplné pokrytí ani jednou digitální sítí,
- 12% obyvatel má pokrytí jen jednou ze čtyř digitálních sítí.

Tato skutečnost zároveň znamená, že digitální TV (alespoň jedna síť) je dostupná pro 60% obyvatel ČR.

S výše uvedenými fakty do určité míry dosud kontrastuje skutečnost, že jen 16 obcí (0,1% obyvatel) nemá dostupnou žádnou analogovou TV stanici, jen jednu TV stanici pak má dostupnou jen 7% obcí (4% obyvatel).

Technický plán přechodu předpokládá nejméně 6 měsíční souběh analogového a digitálního televizního vysílání pro dané území.

Prakticky od konce října 2008 je souběžné pokrytí (analogové i digitální televizní vysílání dané stanice) jednotlivých celoplošných televizí zajišťováno v souladu s TPP takto:

- pro ČT1 je souběžné vysílání zajištěno nejméně **pro 56% obyvatel ČR,**
- pro TV NOVA je souběžné vysílání zajištěno nejméně **pro 49 % obyvatel ČR,**
- pro TV Prima je souběžné vysílání zajištěno nejméně **pro 40% obyvatel.**

Souběžné vysílání všech tří výše uvedených TV stanic je již nyní zajištěno pro nejméně 47% obyvatel celé ČR. V rámci tohoto souběžného vysílání došlo ke zvýšení rozsahu pokrytí programem TV Prima o 21%.

Souběžné pokrytí analogovým a digitálním signálem příslušných stanic je v oblastech aktuálně dotčených TPP samozřejmě výrazně vyšší než indikují výše uvedená celková čísla za celé území ČR. V oblastech, kde je již realizován TPP a kde se letos plánuje vypnutí hlavních vysílačů analogového televizního vysílání je souběžné a srovnatelné vysílání zajištěno:

- a) v územní oblasti Plzeň
 - pro ČT1 – 98% obyvatel oblasti
 - pro ČT2 – 99% obyvatel oblasti
 - pro TV NOVA – 93% obyvatel oblasti
 - pro TV Prima – 96% obyvatel oblasti
- b) v územní oblasti Praha
 - pro ČT1 – 94% obyvatel oblasti
 - pro ČT2 – 97% obyvatel oblasti
 - pro TV NOVA – 96% obyvatel oblasti
 - pro TV Prima – 98% obyvatel oblasti.

V současné době je tedy nutno vyřešit zbývající pokrytí územních oblastí, které jsou reprezentovány zejména obcemi, kde bylo a zřejmě i bude nutno i nadále zajistit signál prostřednictvím navazujících vysílačů menšího výkonu.

Z výše uvedených údajů je tedy zřejmé, že nejméně půlroční souběh bude v případě vypínání analogového televizního vysílání (hlavních vysílačů uvedených stanic) více než dostatečně zajištěn v obou územních oblastech.

Od září 2008 se z hlediska souběžného pokrytí analogovým televizním signálem všech 4 stanic (ČT1, ČT2, NOVA, Prima) snížil podíl z 52% na 31% obyvatel, současně se zvýšil podíl obyvatel, kteří mají z těchto stanic dostupné jen 3 stanice z 36% na 48% (důvodem je vypínání ČT2 v oblastech, kde je již realizován přechod na digitální vysílání).

Zároveň se v této době výrazně zvyšovala dostupnost pokrytí signálem digitálních sítí. Tuto skutečnost dokládá snižující se podíl počtu obyvatel, kteří dosud nemají dostupnou ani jednu digitální síť (na úrovni 90% pokrytí obce) z 52% v září 2008 na 40% v březnu 2009.

Situace s dostupným počtem digitálních sítí je k březnu 2009 následující (uvažováno konzervativně s úplným pokrytím obce, tj. nejméně na úrovni 90% pokrytí):

- 24% obyvatel má dostupné všechny 4 digitální sítě,
- 18% obyvatel má dostupné 3 digitální sítě (zpravidla není dostupná síť 4),
- 6% obyvatel má dostupné 2 digitální sítě (zpravidla 1 a 2),
- 12% obyvatel má dostupnou jen jednu digitální síť (tj. 1).

Již nyní je zřejmé, že je reálné splnit cíle prvních fází procesu přechodu na celém území ČR v plánovaném čase a v další fázi pak dořešit do finálního vypnutí analogového televizního vysílání zbývající vysílače sekundární sítě.

Další podrobné údaje o aktuálním stavu pokrytí zemským analogovým a digitálním vysíláním v jednotlivých krajích, okresech i obcích je možno nalézt na informačním webu ČTÚ <http://dtv.ctu.cz>.

6. Plnění harmonogramu TPP

Přestože bylo zahajování řádného zemského digitálního televizního vysílání oproti harmonogramu stanovenému v TPP opožděno, **podařilo se pro vysílací sítě 1, 2 a 3 do konce roku 2008 výstavbu všech vysílačů v souladu s TPP plně realizovat.**

Přestože pro vysílací síť 4 není k dispozici programový obsah nezbytný pro její plánovaný rozvoj a výstavbu, bylo zemské digitální televizní vysílání zahájeno v souladu s harmonogramem v TPP v územních oblastech Praha a Plzeň a nad tento daný rámec bylo digitální televizní vysílání zahájeno v územních oblastech Brno a Ostrava. V současné době jsou z existujících vysílačů této sítě experimentálně šířeny dva programy v HDTV kvalitě. Rozvoj této sítě proto bude i v roce 2009 podmíněn uzavřením smluvních vztahů operátora vysílací sítě s těmi provozovateli vysílání s licenci, kteří dosud své vysílání nezačali. Nenaplnění disponibilní kapacity vysílací sítě může ovlivnit v roce 2009 i předpokládaný rozvoj vysílací sítě 3.

Vzhledem k tomu, že prioritním úkolem TPP je zajištění úspěšného převedení současného zemského analogového televizního vysílání na zemské digitální televizní vysílání a stávající čtyři celoplošné programy jsou umístěny ve vysílacích sítích 1 a 2, je kladen důraz především na rozvoj těchto vysílacích sítí. Další rozvoj digitálního vysílání tzn. plánovaný rozvoj vysílacích sítí 3 a 4, které šíří nové programy, je závislý především na dostupnosti potřebné programové nabídky a uzavření smluvních vztahů mezi provozovateli vysílání a operátory vysílacích sítí.

Díky těmto skutečnostem byl pro vysílací sítě 1 a 2 splněn rozsah i harmonogram stanovený v TPP a nad tento rámec bylo ještě zahájeno digitální vysílání z dalších doplňkových vysílačů. Ve vysílací síti 1 pro šíření veřejnoprávního multiplexu se jedná především o vysílače v severozápadní části Čech (vysílače Cheb 36, Jáchymov 36, Chomutov 33, Domažlice 34 a vysílače malého výkonu Desná 33 a Nemanice 34), ve vysílací síti 2 o vysílače Chomutov 58, Domažlice 48 a vysílač malého výkonu Nemanice 48.

K prvnímu ukončení analogového vysílání všech celoplošných programů (ČT1, Nova, Prima) na stanovišti jednoho společného vysílače (Praha město) dojde v souladu s TPP k termínu 30. dubna 2009 v oblasti Prahy města. Podle provedených předběžných výpočtů pokrytí analogovým vysíláním dojde k procentuálnímu snížení pokrytí území ČR pouze u programu Prima, který nemá tak rozsáhlou, vzájemně se překrývající, síť vysílačů jako programy ČT1 a Nova a na části území Prahy není proto příjem analogového vysílání programu Prima z jiných vysílačů možný. V celém rozsahu území, kde dojde k omezení možnosti příjmu analogového signálu programu Prima, je však již v současné době zajištěna možnost příjmu

digitálního vysílání vysílací sítě 2, ve které je k dispozici i signál programu Prima. V případě programů ČT1 a Nova je dotčená oblast překryta analogovým vysíláním těchto programů z jiných vysílačů.

Opětovnou orientaci na analogové vysílání z jiných vysílačů však nelze s ohledem na časově omezený charakter tohoto řešení i potřebné finanční náklady divákům doporučit.

Úspěšný přechod na digitální televizní vysílání v oblasti Prahy je však podmíněn včasnou úpravou přijímacích systémů u diváků (individuální antény, společné televizní antény, přijímací stanice kabelových rozvodů) stejně jako nákupem vhodných přijímacích zařízení pro příjem a zpracování digitálního signálu. Za účelem zajištění informovanosti dotčených diváků probíhá masivní informační kampaň pod záštitou Národní koordinační skupiny.

7. Měřicí a kontrolní činnost

V průběhu druhé poloviny listopadu 2008, po zahájení provozu DVB-T vysílačů ve vysílací síti 1 v územních oblastech Ústí nad Labem, Plzeň a České Budějovice, přistoupil ČTÚ k další fázi ověřovacích měření pokrytí území signálem digitálního vysílání. Tato měření navázala na měření prováděná po zahájení provozu vysílače Plzeň 34 již v srpnu 2008, která však byla přerušena z důvodu probíhajících změn technických parametrů anténních systémů některých vysílačů a navazující realizace dalších DVB-T vysílačů v uvedených územních oblastech. Pro měření byly vybrány obce ležící v navazující územní oblasti – Ústí nad Labem, případně oblasti Domažlicka, kde bylo již DVB-T vysílání zahájeno a kde nebylo z dominantního vysílače příslušné územní oblasti dosaženo potřebného pokrytí. Dalšími vybranými místy byly lokality s výpočtem predikovaným problematickým pokrytím, případně některé obce, kde je v současné době pro pokrytí analogovým signálem využíván místní vysílač malého výkonu (televizní převáděč - TVP).

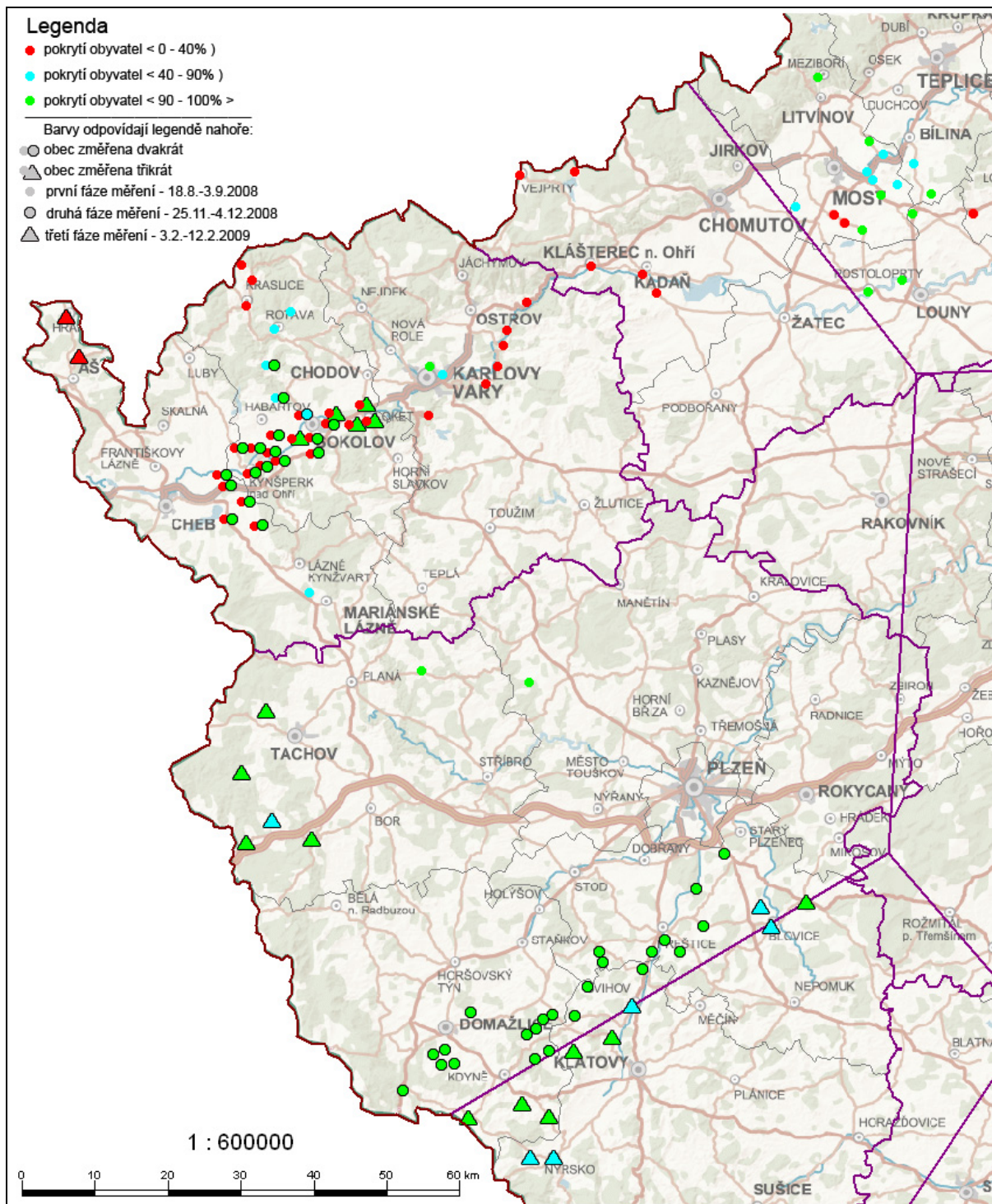
Měření bylo realizováno jako informativní měření s využitím měřicího vozu MOMS-P, určeného pro měření za jízdy. V oblasti západních Čech bylo celkem měřeno ve 107 obcích nebo jejich místních částí (z nichž 23 obcí bylo proměřeno opakovaně v návaznosti na postupné zahajování digitálního vysílání jednotlivých DVB-T vysílačů).

V srpnu 2008 bylo měřeno v 61 obcích pokrytých pouze digitálním signálem z vysílačů Plzeň 34, Domažlice 38 a Ústí nad Labem 58. V listopadu 2008 bylo provedeno měření ve 45 obcích. Ve zhruba polovině z těchto obcí se jednalo o opakované měření s cílem ověření přínosu signálu z dalších v mezidobí zprovozněných DVB-T vysílačů (Cheb 36, Chomutov 33, Praha 53). Opakované měření potvrdilo, že po zprovoznění dalších doplňkových vysílačů bylo dosaženo požadovaného rozsahu pokrytí přesahujícího příjem pro 95% obyvatel.

Po spuštění vysílače Jáchymov 36 bylo v únoru 2009 provedeno měření ve 23 obcích, z nichž v 5 obcích se jednalo o měření opakované.

Všechna provedená měření prokázala, že v oblasti západních Čech je zajištěno dostatečné pokrytí digitálním signálem. Pro dokreslení situace je uvedena mapa s orientačními výsledky měření.

Z výsledků měření je patrné, že nedostatečné pokrytí je v oblasti Aše a v některých obcích ležících v údolích na odvrácené straně Krušných hor. Situaci v těchto lokalitách bude nutno před ukončením analogového vysílání z místních dokrývačů řešit v případě požadavku příslušných provozovatelů vysílání výstavbou doplňkových digitálních vysílačů malého výkonu.



Kromě těchto měření provedl ČTÚ v období od prosince 2008 do konce února 2009 šetření 146 případů stížností diváků na nekvalitní příjem DVB-T.

Ve 119 případech bylo zjištěno, že intenzita a kvalita přijímaného signálu u stěžovatele jsou dostatečné, ve 24 případech se jednalo o oblasti s nedostatečným pokrytím.

Na základě výsledků provedených šetření pak lze konstatovat, že příčinami nekvalitního příjmu jsou převážně následující závady na přijímacím zařízení u diváků:

- nevhodné směrování přijímací antény,
- v případě příjmu v Brně a Praze horizontálně polarizovaná anténa,
- závada set-top-boxu, přijímače, antény (i STA) nebo svodu,
- příjem na pokojovou anténu.
