

VYHODNOCENÍ PRŮBĚHU PŘECHODU ZEMSKÉHO ANALOGOVÉHO TELEVIZNÍHO VYSÍLÁNÍ NA ZEMSKÉ DIGITÁLNÍ TELEVIZNÍ VYSÍLÁNÍ

Zpráva č. 8 dle nařízení vlády č.161/2008 Sb.

Stav k 15. březnu 2012

1. Úvod

Český telekomunikační úřad (dále jen „ČTÚ“), v souladu s ustanovením § 10 odst. 3 nařízení vlády č. 161/2008 Sb., o technickém plánu přechodu zemského analogového televizního vysílání na zemské digitální televizní vysílání (nařízení vlády o technickém plánu přechodu) (dále jen „TPP“), zpracoval osmou, poslední pravidelnou, zprávu o vyhodnocení průběhu přechodu zemského analogového televizního vysílání na zemské digitální televizní vysílání (dále jen „přechod“) v jednotlivých územních oblastech. Zpráva byla projednána na jednání Rady Českého telekomunikačního úřadu dne 28. března 2012.

Vzhledem k tomu, že ke konci roku 2011 bylo ukončeno analogové vysílání programů České televize, na přelomu roku bylo ukončeno analogové vysílání programu Prima a k termínu 12. 2. 2012 byly na základě sdělení společnosti CET 21, spol. s r.o. provedeny z její strany veškeré kroky k ukončení analogového vysílání programu Nova nejen v územních oblastech v souladu s TPP, ale i v územních oblastech Jeseník a Zlín, došlo k 12. 2. 2012 k faktickému ukončení přechodu. Z tohoto důvodu považuje ČTÚ tuto zprávu za poslední a další zprávy podle TPP již nebudou zpracovány. K urychlení celého procesu významnou měrou přispělo přijetí novely zákona č. 483/1991 Sb., o České televizi, která nejen výrazně omezila reklamu umístěnou na programech České televize, ale stanovila rovněž termín dokončení procesu přechodu na 11. 11. 2011. Přijatá novela sice umožnila ukončit analogové televizní vysílání v územních oblastech Jeseník a Zlín až k termínu 30. června 2012, ale jednotliví provozovatelé vysílání postupně toto vysílání ukončili v termínech dřívějších.

K termínu zpracování této zprávy tak zůstaly v provozu pouze tři televizní převaděče programu ČT1 v lokalitách nepokrytých digitálním vysíláním, jejichž provoz bude ukončen neprodleně po zprovoznění příslušných digitálních dokrývačů. Realizace těchto digitálních prostředků je závislá na úspěšné mezinárodní koordinaci s Polskem. Dále bylo šetřením ČTÚ zjištěno, že ještě 28 televizních převaděčů s využitím primárního digitálního signálu vysílá analogově televizní program NOVA v jesenické a zlínské územní oblasti.

Dokument je zpracován v již standardní podobě a obsahuje aktuální informace o finálním stavu přechodu k termínu 15. března 2012. Výstavba vysílacích sítí 1 až 3 je dokončena (v budoucnu je možné očekávat pouze realizaci digitálních opakovačů nebo dokrývačů velmi malého výkonu v lokalitách, kde budou vzneseny požadavky občanů, či obcí, na zajištění dokrytí a které vyhodnotí všichni provozovatelé vysílání, jejichž programy jsou umístěny v příslušné vysílací síti, jako dostatečnou zájmovou oblast).

V návaznosti na stanovený termín dokončení přechodu uspořádal ČTÚ dne 11. 11. 2011 kolokvium k ukončení zemského analogového televizního vysílání na podstatné části území České republiky, na kterém byly presentovány a shrnuty poznatky z celé přípravy TPP a průběhu procesu přechodu včetně aktuálních informací o stavu pokrytí obyvatel. Na tomto kolokviu zazněly i připomínky jednotlivých provozovatelů vysílání, které se týkaly především jimi vynaložených značných finančních prostředků v průběhu celého procesu. Podle jejich názoru musí vynaložit zejména na souběžné vysílání mnohem více finančních prostředků, než předpokládali.

V průběhu října a listopadu 2011 byl k tématice přechodu také realizován osmý celostátní výzkum dospělé populace České republiky starší 15 let. Garantem zadání a vyhodnocení

uvedeného výzkumu, který byl pravidelně v průběhu přechodu opakován, je ČTÚ. Výsledky výzkumu budou zveřejněny samostatně.

* * *

Od září 2011, tedy od termínu zpracování Zprávy č. 7, došlo postupně k ukončení analogového vysílání nejen v územní oblasti Ostrava, ale i v územních oblastech Jeseník a Zlín. Ke konci listopadu 2011 byl na celém území České republiky ukončen provoz analogových vysílačů malého výkonu šířících programy České televize a ke konci roku potom i provoz vysílačů programu Prima. Počátkem roku 2012 tak v územních oblastech Jeseník a Zlín přetrvávalo pouze analogové televizní vysílání programu Nova. V důsledku ukončení analogového vysílání programu ČT1 na vysílači Jeseník bylo na základě požadavku společnosti CET 21 spol. s r.o. možné na kanále 50 realizovat několikaměsíční souběžné analogové a digitální vysílání nezbytné pro diváky závislé na signálu z tohoto vysílače. Převážná část zbývajících analogového vysílání programu Nova byla vypnuta dne 12. 2. 2012.

V průběhu celého přechodu na digitální vysílání ČTÚ v souladu se zákonem č. 127/2005 Sb., o elektronických komunikacích a o změně některých souvisejících zákonů (zákon o elektronických komunikacích), ve znění pozdějších předpisů (dále jen „zákon“), uhradil operátorům vysílacích sítí z radiokomunikačního účtu již více jak 80 mil. korun na náhrady prostředků vynaložených na změny technologických zařízení, které byly nezbytné pro zajištění kompatibility televizního vysílání, případně pro zajištění regionálního členění na stanovištích vysílačů, z nichž byl šířen program Prima a programy provozovatelů vysílání s regionální licenci.

K termínu 31. 12. 2011 se rozhodla společnost FTV Premiéra vrátit stávající licenci a od počátku roku 2012 šířit svůj programový obsah s využitím nové licence udělené Radou pro rozhlasové a televizní vysílání pro šíření programu Prima family. Tím stávající provozovatelé vysílání s regionálními licencemi ztratili možnost šíření svých programů v rámci časových oken v programu Prima. Od počátku roku proto hledali jinou cestu, jak naplnit svá práva vyplývající z platné licence. Zatímco provozovatelé vysílání sdružení pod hlavičkou agentury RTA přestali šířit své programy zcela, provozovatelé vysílání patřící do rodiny Prima využili volnou kapacitu ve vysílací síti 3 a vstoupili do ní se svými samostatnými programy (ZAK, GENUS, POLAR), případně využili nabídky společnosti FTV Premiéra a vstoupili do časového okna pro ně vytvořeného v programu Prima Love (TV Morava).

V průběhu února 2012 došlo se souhlasem ČTÚ k převodu práv vyplývajících z přidělu rádiových kmitočtů pro zajištění veřejné komunikační sítě (vysílací síť 4). Novým držitelem práv se stala společnost Digital Broadcasting s.r.o. Záměrem nového držitele práv je rychlé zajištění rozvoje vysílací sítě 4 tak, aby byly splněny veškeré podmínky stanovené v přidělu. Vysílací síť 4 by tak měla již v červenci tohoto roku zajistit signál minimálně pro 70 % obyvatel České republiky. Prozatím byly ponechány v provozu stávající digitální vysílače v Praze, Brně a Ostravě.

K 15. březnu 2012 lze konstatovat, že ukončený přechod na digitální vysílání probíhal plně v souladu s harmonogramem stanoveným v TPP a v úplném závěru se jej podařilo o čtyři měsíce zkrátit.

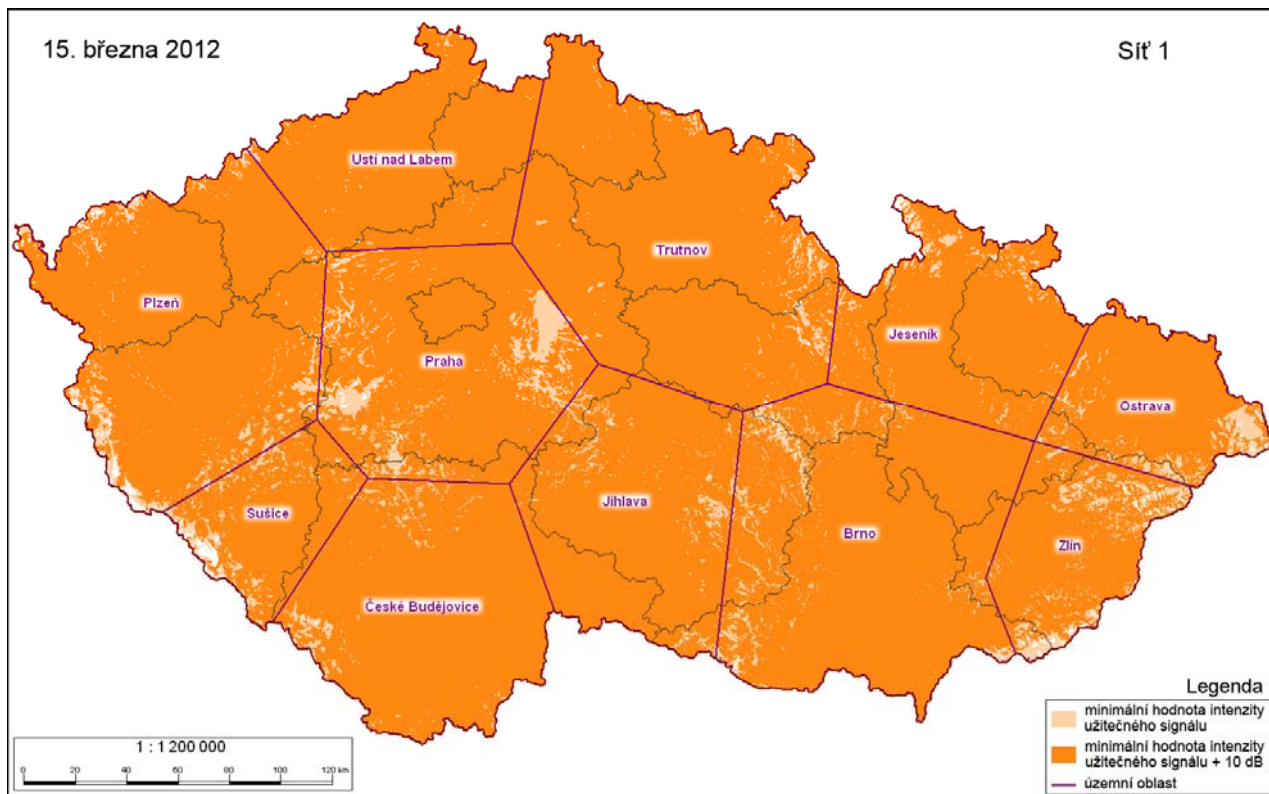
Rozsah pokrytí analogovým vysíláním se dá považovat za nulový. Program ČT1 šíří pouze tři dokrývače malého výkonu, které svým pokrytím obyvatel České republiky nedosahují ani desetinu procenta, program ČT2 a Prima již není šířen žádným vysílačem. Podle získaných informací je v územních oblastech Jeseník a Zlín v provozu i část televizních převáděčů šířících program Nova.

2. Vysílací sítě pro DVB-T vysílání – stav k 15. březnu 2012

Pokrytí obyvatel České republiky digitálním televizním signálem vysílacích sítí 1 až 3 je následující: 99,9 % u vysílací sítě 1, 99,8 % u vysílací sítě 2, 96,3 % u vysílací sítě 3. Vysílací síť 4 prozatím zajišťuje pokrytí pro 22,7 % obyvatel.

2.1 Vysílací síť 1 – pro šíření veřejnoprávního multiplexu

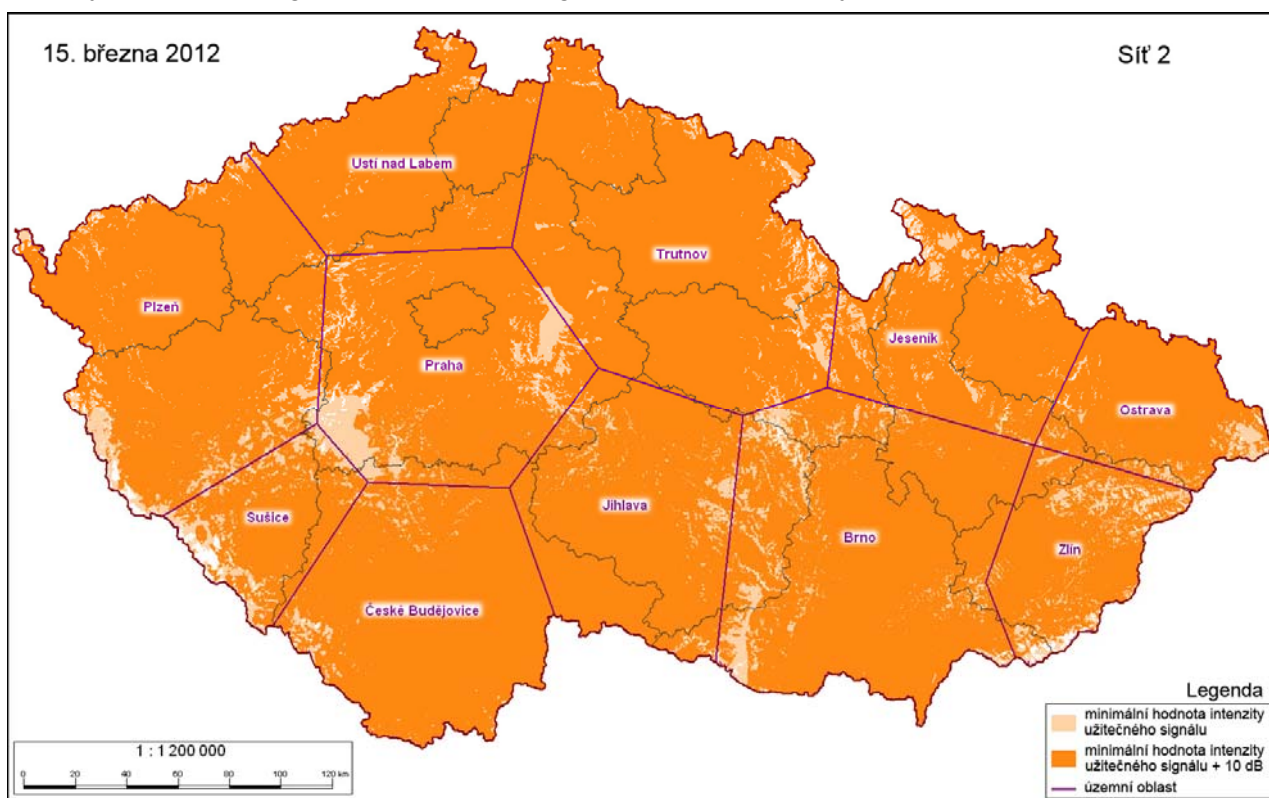
– pokrytí území ČR signálem zemského digitálního televizního vysílání



K danému termínu bylo ve vysílací síti 1 v provozu 108 vysílačů. Z tohoto množství je 28 vysílačů velkého výkonu a zbývajících 80 vysílačů nebo opakovačů je malého výkonu s ERP do 500 W.

2.2 Vysílací síť 2

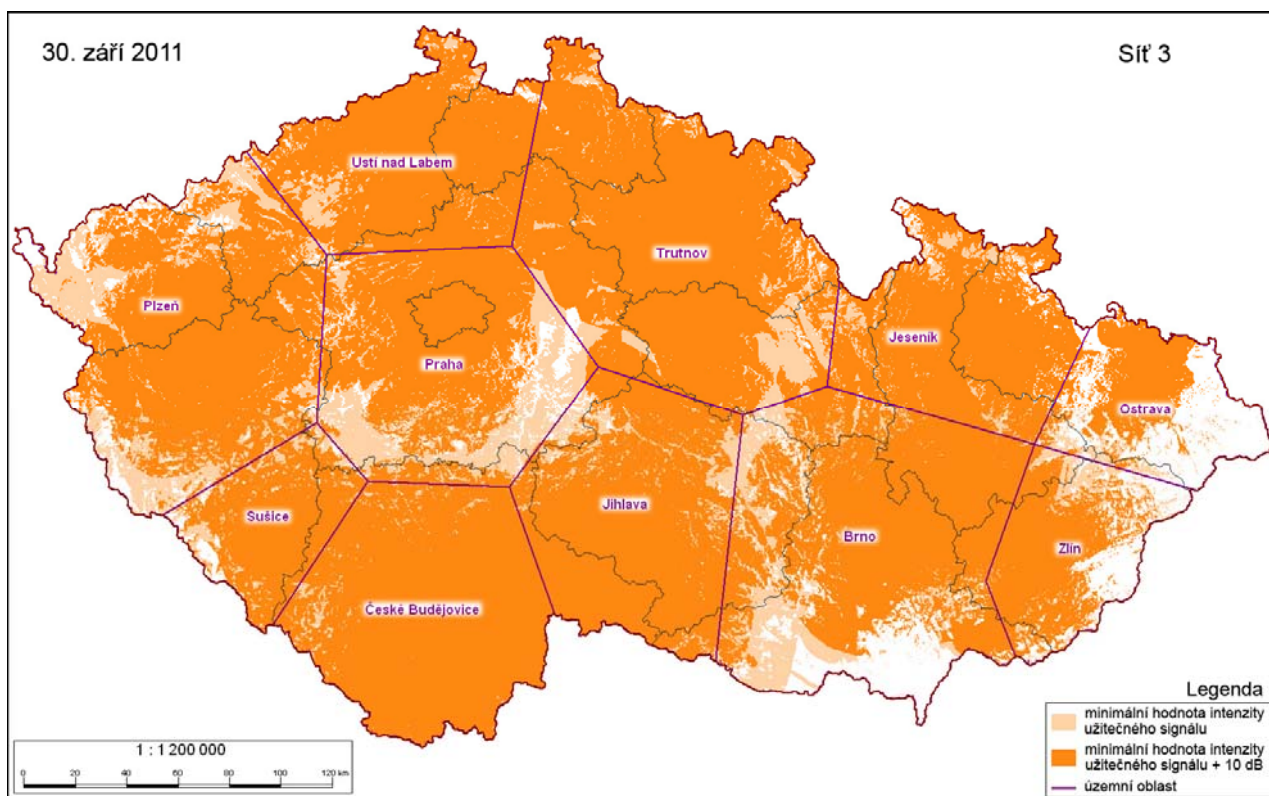
– pokrytí území ČR signálem zemského digitálního televizního vysílání



K danému termínu bylo ve vysílací síti 2 v provozu 76 vysílačů. Z tohoto množství je 26 vysílačů velkého výkonu a zbývajících 50 vysílačů nebo opakovačů je malého výkonu s ERP do 500 W.

2.3 Vysílací síť 3

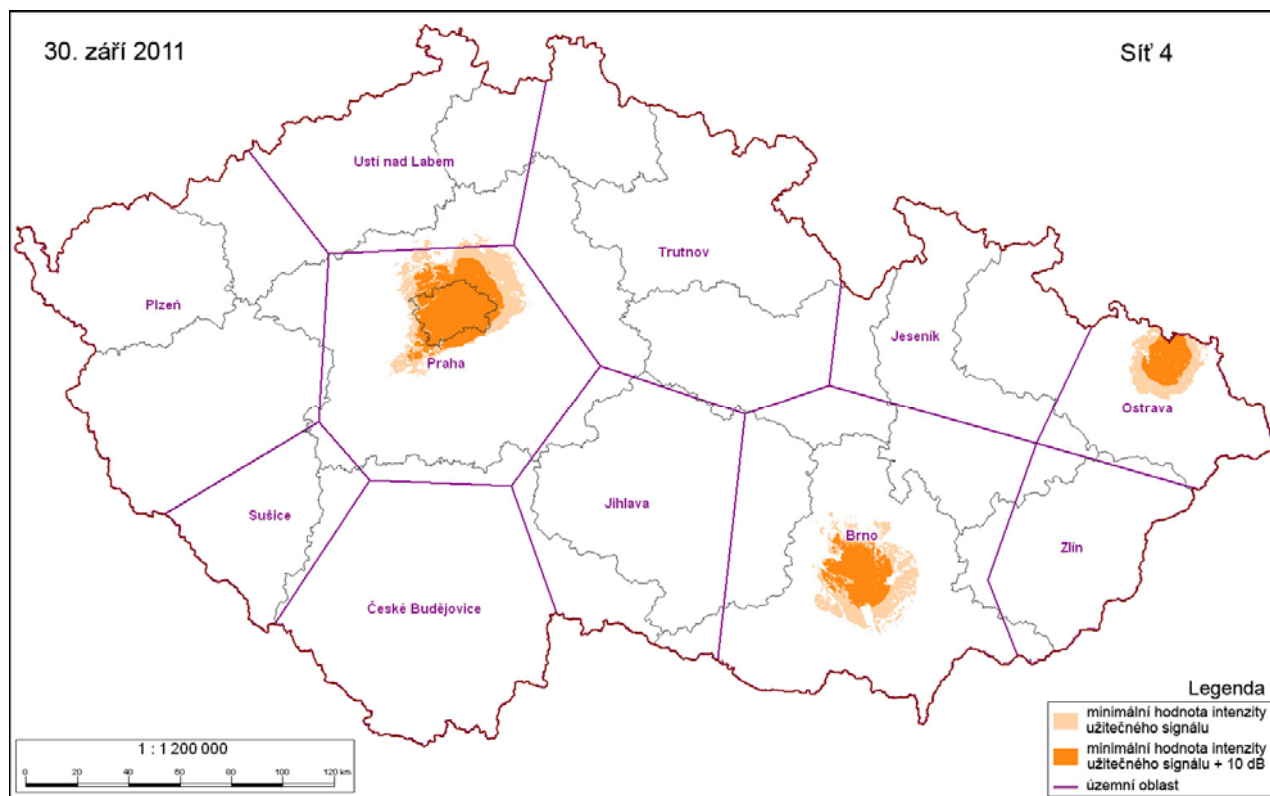
– pokrytí území ČR signálem zemského digitálního televizního vysílání



K danému termínu bylo ve vysílací síti 3 v provozu 24 vysílačů. Z tohoto množství je 17 vysílačů velkého výkonu a zbývajících 7 vysílačů nebo opakovačů je malého výkonu s ERP do 500 W.

2.4 Vysílací síť 4

– pokrytí území ČR signálem zemského digitálního televizního vysílání



K danému termínu byly ve vysílací síti 4 v provozu 4 vysílače velkého výkonu.

3. Pokrytí České republiky celoplošným zemským analogovým televizním vysíláním – stav k 15. březnu 2012

Na základě přijetí novely zákona č. 483/1991 Sb., o České televizi, se tato televize rozhodla, že své stávající analogové televizní vysílání na celém území České republiky ukončí nejpozději do konce roku 2011. Až na výjimky byly veškeré televizní vysílače a převaděče (a to i v územních oblastech Jeseník a Zlín) šířící programy ČT1 a ČT2 vypnuty do konce listopadu 2011. Společnost FTV Premiéra na základě rozhodnutí o vrácení licence k šíření programu Prima rozhodla o ukončení provozu svých stávajících analogových prostředků k termínu 31. prosince 2011. Počátkem roku 2012 proto přetrvávalo zemské analogové televizní vysílání pouze v územních oblastech Jeseník a Zlín za účelem šíření programu Nova. Dle sdělení společnosti CET 21 spol. s r. o. byly provedeny veškeré kroky k ukončení tohoto vysílání ke dni 12. února 2012. Do současné doby však nebylo držitelů individuálních oprávnění požádáno o odnětí individuálních oprávnění pro posledních 31 dokrývačů. Šetřením ČTÚ bylo zjištěno, že na 28 z nich je stále šířen analogově televizní program NOVA.

V současné době jsou v územních oblastech Jeseník a Zlín v provozu ještě tři televizní převaděče šířící analogově program ČT1. Pro zajištění dostatečného pokrytí těchto lokalit digitálním signálem je plánována realizace digitálních dokrývačů. Do této doby však nebyla dokončena mezinárodní koordinace potřebných rádiových kmitočtů. Po zprovoznění digitálních dokrývačů bude stávající provoz těchto posledních analogových prostředků šířících analogově program ČT1 ukončen.

K termínu 15. března 2012 je nulové pokrytí obyvatel České republiky analogovými programy ČT2 a Prima. Program ČT1 díky posledním třem televizním převaděčům zajišťuje pokrytí nedosahující ani desetinu procenta obyvatel České republiky (0,04 % ČR - 0,8 % v územní oblasti Jeseník a 0,1 % v územní oblasti Zlín) a program NOVA zajišťuje pokrytí 0,4 % obyvatel České republiky.

Téměř všechna individuální oprávnění k využívání rádiových kmitočtů pro analogové televizní vysílání byla na základě žádostí jejich držitelů, případně na základě rozhodnutí z moci

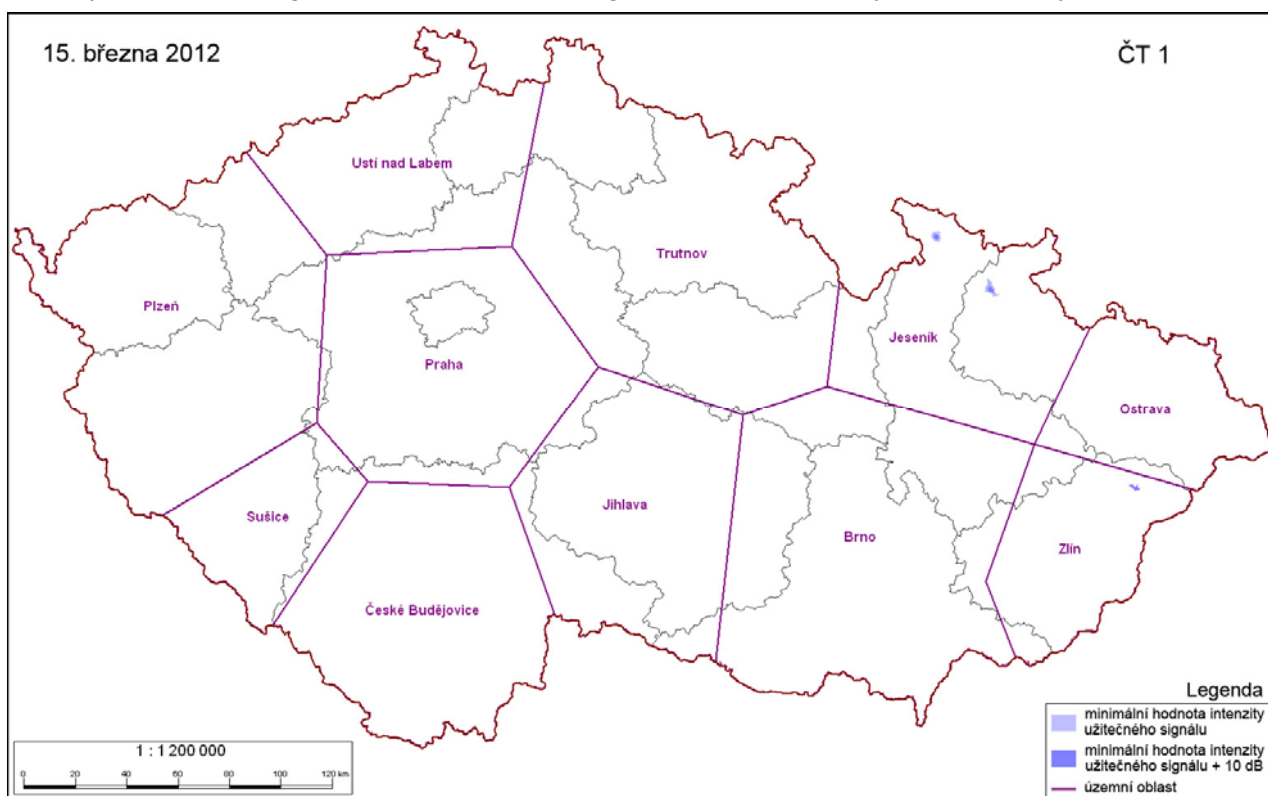
úřední, odňata. V současné době je evidováno 31 platných individuálních oprávnění k šíření programu Nova a zbývající tři oprávnění jsou pro provozované převáděče programu ČT1.

Přehled zbývajících pokrytí území a obyvatel České republiky zemským analogovým televizním vysíláním pro jednotlivé programy je uveden na následujících mapách.

Aktuální přehled provozovaných vysílacích prostředků pro šíření zemského analogového televizního vysílání je průběžně dostupný na internetových stránkách ČTÚ (<http://www.ctu.cz/ctu-online/vyhledavaci-databaze/prehled-televiznich-vysilacu.html>).

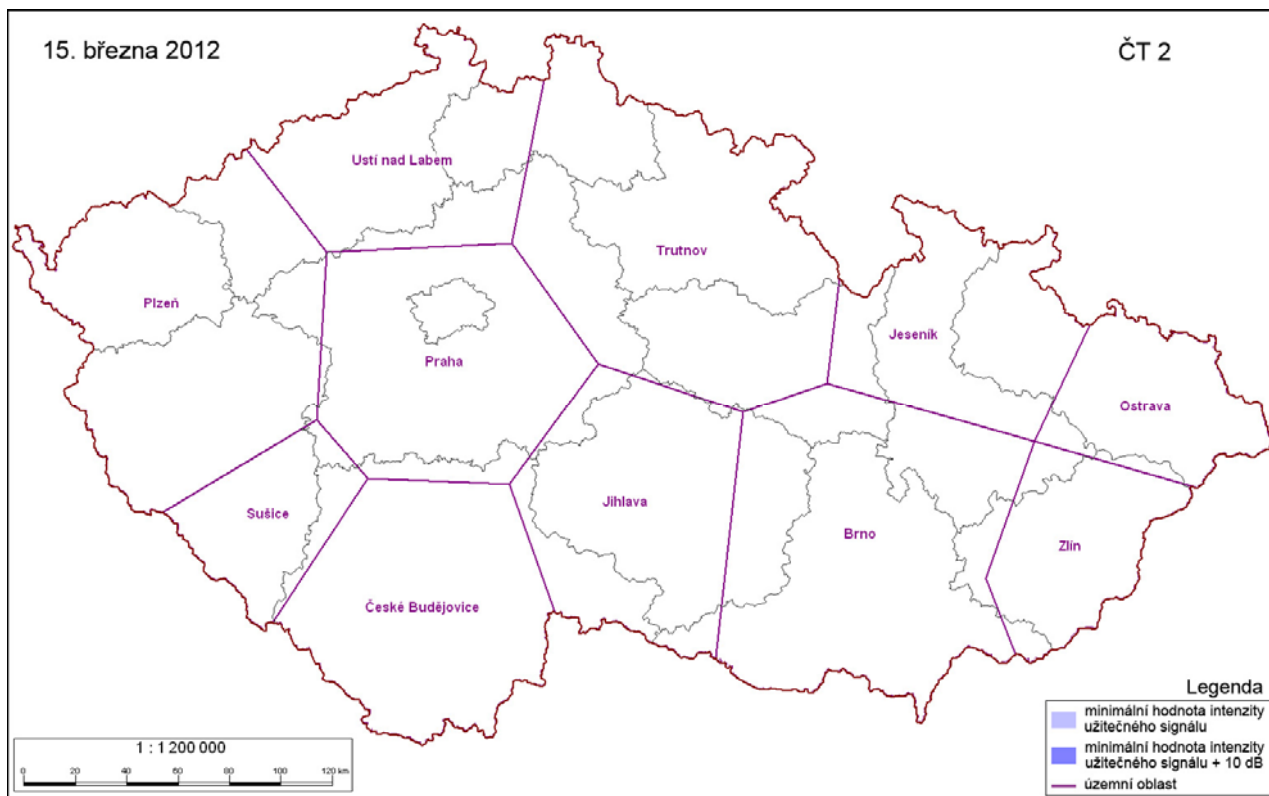
3.1 Program ČT1

– pokrytí území ČR signálem zemského analogového televizního vysílání (3 dokrývače)



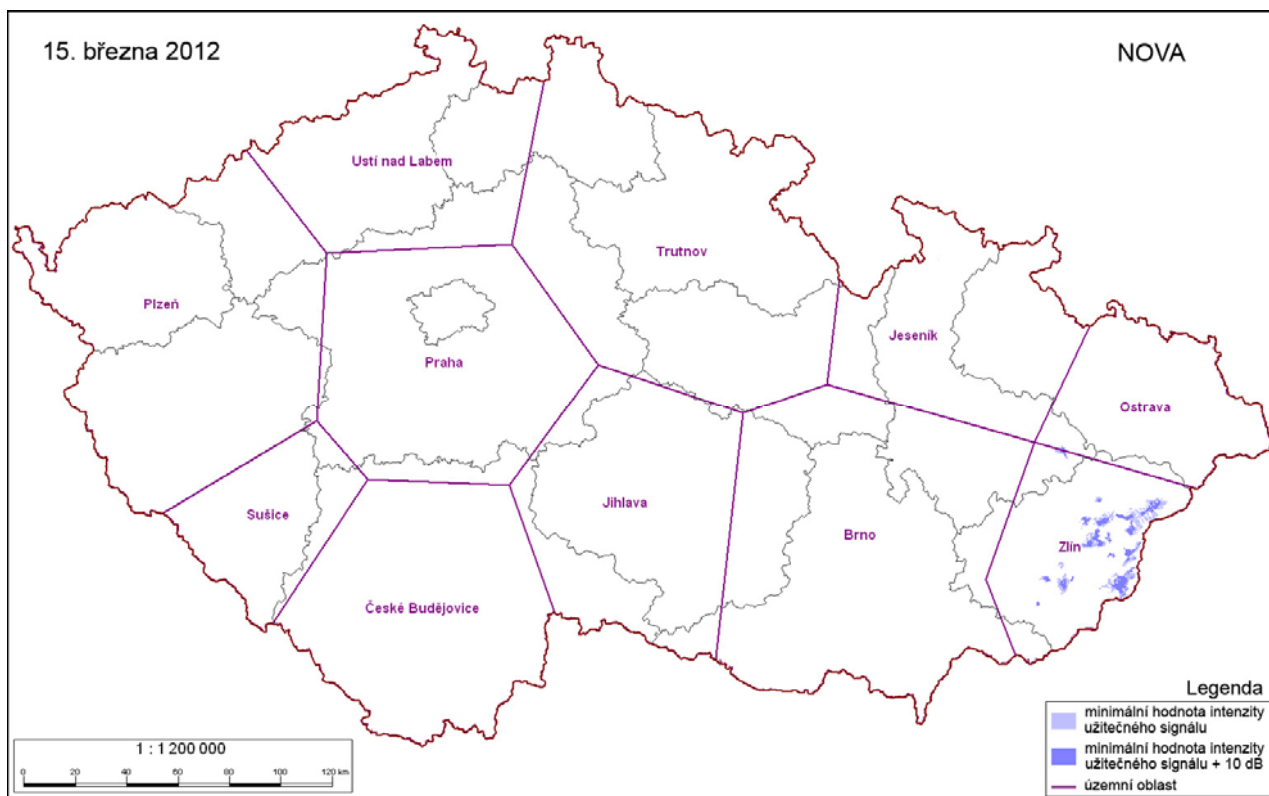
3.2 Program ČT2

– pokrytí území ČR signálem zemského analogového televizního vysílání



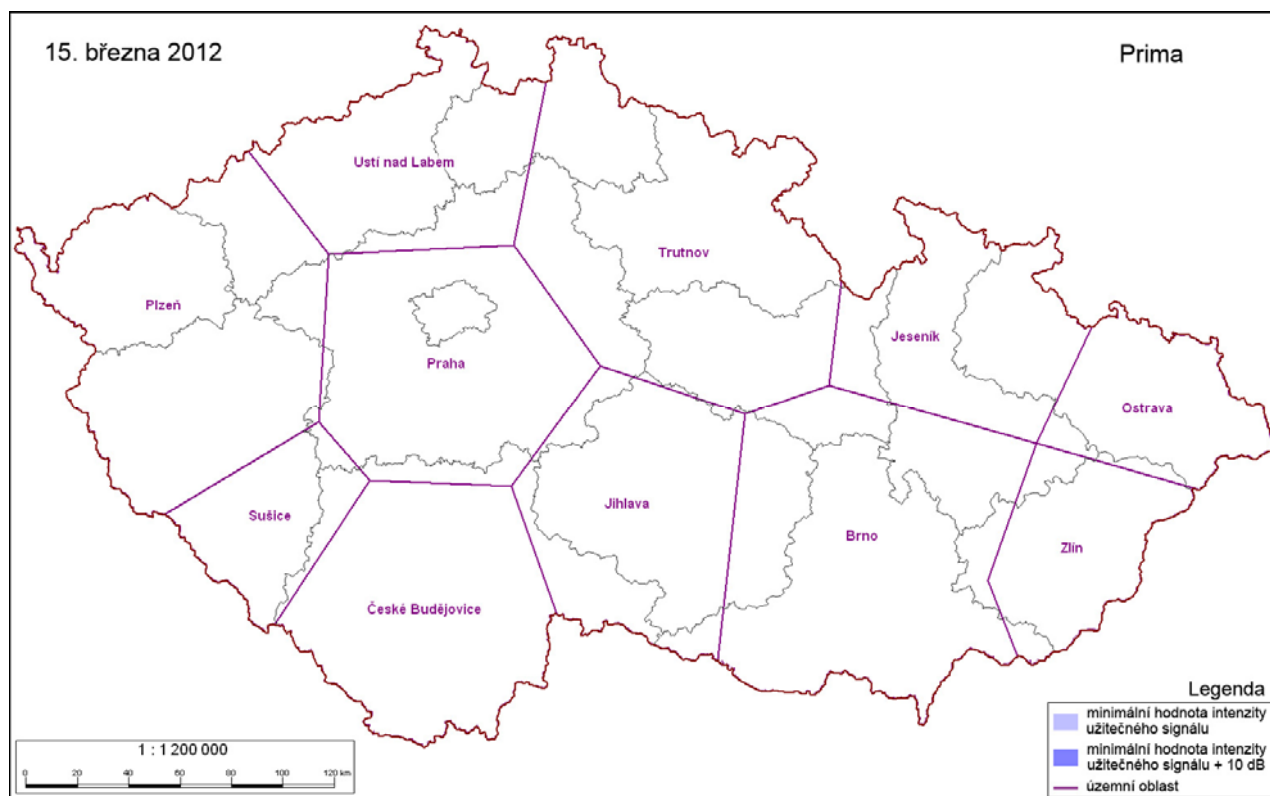
3.3 Program NOVA

– pokrytí území ČR signálem zemského analogového televizního vysílání



3.4 Program Prima

– pokrytí území ČR signálem zemského analogového televizního vysílání



4. Vyhodnocení pokrytí jednotlivých územních oblastí televizním signálem k 15. březnu 2012

Na základě stavu provozovaných vysílačů pro šíření zemského analogového a digitálního televizního vysílání ke dni 15. března 2012 provedl ČTÚ postupem podle vyhlášky výpočty pokrytí území České republiky pro celoplošné televizní programy šířené analogově i výpočty pokrytí pro jednotlivé digitální vysílací sítě 1 až 4. Tyto výpočty jsou v souladu s vyhláškou provedeny tak, aby bylo možné posuzovat jak rozsah **pokrytí obyvatel České republiky** tak i rozsah **pokrytí území České republiky**. Výsledky výpočtů pro Českou republiku i pro jednotlivé územní oblasti jsou uvedeny v následujících tabulkách.

Tabulka 2: **pokrytí obyvatel České republiky** a obyvatel v jednotlivých územních oblastech televizním signálem uvedené v procentech (výpočet proveden jednotně metodou ITU-R P.1546-2 s korekčním faktorem na CA, bez morfologie)

15. března 2012								
Pokrytí obyvatel zemským televizním signálem [%]								
Analogové vysílání					Digitální vysílání			
	ČT1	ČT2	NOVA	Prima	Sít' 1	Sít' 2	Sít' 3	Sít' 4
Česká republika	0,0	0,0	0,4	0,0	99,9	99,8	96,3	22,7

Územní oblast	15. března 2012							
	Pokrytí obyvatel zemským televizním signálem [%]							
	Analogové vysílání				Digitální vysílání			
	ČT1	ČT2	NOVA	Prima	Sít' 1	Sít' 2	Sít' 3	Sít' 4
Brno	0,0	0,0	0,0	0,0	99,9	99,7	91,1	28,2
České Budějovice	0,0	0,0	0,0	0,0	100,0	100,0	100,0	0,0
Jeseník	0,8	0,0	0,0	0,0	99,9	99,8	99,8	0,0
Jihlava	0,0	0,0	0,0	0,0	99,9	99,9	98,8	0,0
Ostrava	0,0	0,0	1,0	0,0	99,9	99,9	94,6	42,1
Plzeň	0,0	0,0	0,0	0,0	99,7	99,6	93,8	0,0
Praha	0,0	0,0	0,0	0,0	99,9	99,9	98,1	70,2
Sušice	0,0	0,0	0,0	0,0	99,4	99,1	97,5	0,0
Trutnov	0,0	0,0	0,0	0,0	100,0	99,9	99,5	0,0
Ústí nad Labem	0,0	0,0	0,0	0,0	100,0	100,0	99,6	0,3
Zlín	0,1	0,0	5,8	0,0	99,4	99,0	92,3	0,0

Tabulka 3: odvozený počet obyvatel pokrytých televizním signálem v České republice a jednotlivých územních oblastech (stanovení odvozeného počtu obyvatel provedeno jednotně postupy podle vyhlášky)

	15. března 2012							
	Pokrytí obyvatel zemským televizním signálem [počet obyvatel]							
	Analogové vysílání				Digitální vysílání			
	ČT1	ČT2	NOVA	Prima	Sít' 1	Sít' 2	Sít' 3	Sít' 4
Česká republika	3 948	0	44 479	0	10 216 582	10 209 023	9 855 798	2 318 495

Územní oblast	15. března 2012							
	Pokrytí obyvatel zemským televizním signálem [počet obyvatel]							
	Analogové vysílání				Digitální vysílání			
	ČT1	ČT2	NOVA	Prima	Sít' 1	Sít' 2	Sít' 3	Sít' 4
Brno	0	0	0	0	1 684 419	1 681 500	1 535 897	475 571
České Budějovice	0	0	0	0	524 111	524 106	524 027	0
Jeseník	3 208	0	8	0	415 913	415 490	415 417	0
Jihlava	0	0	0	0	497 161	497 141	491 369	0
Ostrava	0	0	11 378	0	1 180 021	1 180 688	1 117 537	497 432
Plzeň	0	0	0	0	949 328	948 687	892 740	0
Praha	0	0	0	0	1 911 736	1 911 707	1 878 269	1 342 953
Sušice	0	0	0	0	124 752	124 436	122 424	0
Trutnov	0	0	0	0	1 529 488	1 528 015	1 521 713	0
Ústí nad Labem	0	0	0	0	837 166	837 077	833 670	2 538
Zlín	740	0	33 094	0	562 487	560 174	522 734	0

S ohledem na podmínky pro zajištění minimálního rozsahu pokrytí digitálním signálem v dané územní oblasti před ukončením analogového televizního vysílání uvedené v § 8 odst. 5 TPP pro provozovatele vysílání s licenci, je v tabulce 4 uvedeno vypočtené pokrytí území České republiky a jednotlivých územních oblastí televizním signálem.

Tabulka 4: pokrytí území České republiky a jednotlivých územních oblastí televizním signálem uvedené v procentech (výpočet proveden jednotně metodou ITU-R P.1546-2 s korekčním faktorem na CA, bez morfologie)

15. března 2012								
Pokrytí území zemským televizním signálem [%]								
Analogové vysílání					Digitální vysílání			
	ČT1	ČT2	NOVA	Prima	Sít' 1	Sít' 2	Sít' 3	Sít' 4
Česká republika	0,0	0,0	0,3	0,0	99,4	99,2	94,4	4,0

15. března 2012								
Pokrytí území zemským televizním signálem [%]								
Analogové vysílání					Digitální vysílání			
Územní oblast	ČT1	ČT2	NOVA	Prima	Sít' 1	Sít' 2	Sít' 3	Sít' 4
Brno	0,0	0,0	0,0	0,0	99,7	99,2	87,6	8,8
České Budějovice	0,0	0,0	0,0	0,0	99,9	99,9	99,9	0,0
Jeseník	0,5	0,0	0,0	0,0	99,6	99,3	99,2	0,0
Jihlava	0,0	0,0	0,0	0,0	99,9	99,9	98,8	0,0
Ostrava	0,0	0,0	0,2	0,0	99,4	99,6	81,0	14,8
Pizeň	0,0	0,0	0,0	0,0	98,7	98,8	92,3	0,0
Praha	0,0	0,0	0,0	0,0	99,4	99,2	93,0	19,2
Sušice	0,0	0,0	0,0	0,0	97,2	96,0	95,0	0,0
Trutnov	0,0	0,0	0,0	0,0	99,8	99,6	98,8	0,0
Ústí nad Labem	0,0	0,0	0,0	0,0	100,0	99,9	99,0	0,6
Zlín	0,2	0,0	6,9	0,0	98,1	97,2	88,5	0,0

Tabulka 5: Situace zemského analogového a digitálního televizního vysílání celoplošných TV stanic z hlediska krajů.

15. března 2012								
Pokrytí obyvatel zemským televizním signálem [%]								
Analogové vysílání					Digitální vysílání			
Kraj	ČT1	ČT2	NOVA	Prima	Sít' 1	Sít' 2	Sít' 3	Sít' 4
Hlavní město Praha	0,0	0,0	0,0	0,0	100,0	100,0	100,0	99,9
Jihomoravský kraj	0,0	0,0	0,0	0,0	99,9	99,7	87,6	41,9
Jihočeský kraj	0,0	0,0	0,0	0,0	100,0	100,0	99,9	0,0
Karlovarský kraj	0,0	0,0	0,0	0,0	99,4	99,5	88,3	0,0
Královéhradecký kraj	0,0	0,0	0,0	0,0	99,9	99,9	99,7	0,0
Liberecký kraj	0,0	0,0	0,0	0,0	100,0	99,8	99,4	0,0
Moravskoslezský kraj	0,2	0,0	0,0	0,0	99,9	99,9	95,3	39,3
Olomoucký kraj	0,1	0,0	1,8	0,0	100,0	99,9	99,8	0,0
Pardubický kraj	0,0	0,0	0,0	0,0	99,9	99,7	99,4	0,0
Plzeňský kraj	0,0	0,0	0,0	0,0	99,7	99,5	97,3	0,0
Středočeský kraj	0,0	0,0	0,0	0,0	99,8	99,8	96,1	15,8
Vysočina	0,0	0,0	0,0	0,0	99,8	99,6	97,7	0,0
Zlínský kraj	0,1	0,0	5,5	0,0	99,5	99,2	92,3	0,0
Ústecký kraj	0,0	0,0	0,0	0,0	100,0	100,0	98,3	0,0

5. Plnění harmonogramu TPP

Celý čtyřletý proces přechodu proběhl prakticky plně v souladu s harmonogramem stanoveným v TPP. Provoz dominantních vysílačů v jednotlivých územních oblastech byl ve většině případů zahajován v nejzazším termínu stanoveném v příloze č. 2 TPP. Díky předstihu v zahájení provozu digitálního vysílání v územních oblastech Zlín a Jeseník pouze ve vysílací síti 1 se v těchto územních oblastech ještě více prodloužilo časové období mezi zahájením digitálního vysílání ve vysílací síti 1 a ve vysílacích sítích 2 a 3. Tento stav byl částečně kompenzován předčasným zahájením provozu DVB-T vysílačů Zlín a Jeseník ve vysílací síti 3. V této vysílací síti je však šířen pouze jeden komerční program Prima Love. Vzhledem k nedostatku vhodných volných kmitočtů se však nepodařilo divákům v těchto územních oblastech zajistit možnost příjmu digitálního vysílání stávajících celoplošných programů Nova a Prima. Tato skutečnost bude pravděpodobně hlavním důvodem přechodu diváků na jinou, převážně satelitní platformu.

Přes tyto skutečnosti se naplnil hlavní účel TPP, kterým je převedení stávajícího zemského celoplošného analogového televizního vysílání na vysílání digitální bez negativních dopadů na možnost příjmu televizního vysílání veřejností.

6. Zhodnocení

Od zahájení procesu přechodu postupovaly všechny dotčené subjekty (provozovatelé vysílání i operátoři vysílacích sítí) v souladu s postupy a harmonogramem stanoveným v TPP. I v případech, kdy v některých územních oblastech došlo ke změně rádiového kanálu oproti TPP, ať již z důvodu potřeby zajistit práva provozovatelů vysílání s regionální licencí či z jiných technických důvodů, neměly tyto změny negativní dopad na diváky. Negativní dopad v některých případech představovalo využití dočasných rádiových kanálů, které vyžadovalo v případech zařízení pro společný příjem dodatečné výdaje na straně diváků. S postupujícím procesem digitalizace se zřetelně prokázalo, že diváci byli na přechod vždy velmi dobře připraveni a naopak by uvítali jeho urychlení.

Zatímco při zahájení přechodu v roce 2008 bylo v prvních čtyřech územních oblastech (Plzeň, Praha, České Budějovice a Ústí nad Labem) zahájeno digitální vysílání všech tří vysílacích sítí s minimálním odstupem (1 - 2 měsíce), v dalších územních oblastech počínaje rokem 2009 se tento odstup prodloužil až na 10 – 12 měsíců. Tuto skutečnost vnímalo mnoho diváků velmi negativně a raději pro příjem televizního vysílání zvolili jinou platformu, zpravidla satelitní.

Přes skutečnost, že TPP neřeší konkrétní postup převedení regionálního analogového vysílání šířeného na sdílených kmitočtech s programem Prima, podařilo se v průběhu druhé poloviny roku 2010 a v roce 2011 zajistit veškeré technické podmínky pro možnost pokračování tohoto regionálního vysílání i v rámci digitálního vysílání v plném rozsahu. Práva držitelů regionálních licencí se podařilo naplnit pouze díky přijetí novely zákona, která rozšířila důvody pro nárok na čerpání prostředků z radiokomunikačního účtu i na operátory vysílacích sítí pro případ úhrady nákladů vynaložených v průběhu přechodu na digitální vysílání na zajištění regionálního členění vysílací sítě. Operátor vysílací sítě 2, ve které byl šířen program Prima, proto postupně doplnil jednotlivé DVB-T vysílače o potřebnou technologii. Prakticky ve všech případech se podařilo zahájit provoz regionálního vysílání nejpozději k termínu ukončení analogového vysílání v dané územní oblasti.

K termínu 31. prosince 2011 však společnost FTV Premiéra vrátila Radě pro rozhlasové a televizní vysílání licenci pro šíření programu Prima, ke které byla vázána časová okna pro šíření programů provozovatelů vysílání s regionálními licencemi na sdílených kmitočtech.

K ukončení stávajícího zemského analogového televizního vysílání téměř na celém území České republiky došlo v polovině února 2012. Oproti harmonogramu TPP bylo ukončeno o čtyři měsíce dříve, než bylo zákonem stanoveno.

V průběhu února 2012 byl na základě souhlasu ČTÚ převeden příděl práv k využívání rádiových kmitočtů pro vysílací síť 4. Nový držitel přídělu (společnost Digital Broadcasting s.r.o.) zveřejnila svůj záměr dalšího rozvoje této vysílací sítě s cílem zajistit již v červenci 2012 pokrytí alespoň pro 70 % obyvatel České republiky. Po obdržení plánovaných technických parametrů ČTÚ zahájil mezinárodní koordinaci požadovaných kmitočtů.

7. Měřicí a kontrolní činnost

V časovém období od září 2011 do února 2012 ČTÚ dokončil měření pokrytí **v územní oblasti Ostrava**, kde podle harmonogramu TPP bylo analogové vysílání z vysílačů velkého výkonu ukončeno k 11. 11. 2011 v souladu s TPP.

V územní oblasti **Jeseník** zbývá změřit posledních 9 obcí a v územní oblasti **Zlín** bylo měření pokrytí zahájeno. Pro měření jsou vybírány především obce, kde je pokrytí analogovým signálem zajišťováno prostřednictvím televizních převaděčů. Měření je prováděno jak v definovaných měřicích bodech podle vyhlášky č. 163/2008 Sb., tak i za jízdy měřicím vozem MOMS P, který umožňuje získat hodnoty intenzity elektromagnetického pole ve velkém množství měřicích bodů pro statistické vyhodnocení.

Kromě těchto měření provedl ČTÚ v období od 1. září 2011 do 29. února 2012 šetření 249 případů hlášení diváků na nekvalitní příjem DVB-T.

Ve 230 případech bylo zjištěno, že intenzita a kvalita přijímaného signálu u stěžovatele jsou dostatečné, v 19 případech se jednalo o místa s nedostatečným pokrytím. V 10 případech byl nalezen zdroj průmyslového rušení (aktivní širokopásmové antény, kotlový termostat, nabíječka, modem a notebook).

Na základě rozboru výsledků provedených šetření pak lze konstatovat, že příčinami nekvalitního příjmu jsou převážně následující závady na přijímacím zařízení u diváků:

- nevhodné směrování přijímací antény (21 případů),
- příjem nevhodného vysílače (7 případů),
- závada set-top-boxu, přijímače, antény nebo svodu (108 případů),
- závada STA (4 případy),
- neodolnost přijímacího zařízení vůči silnému místnímu signálu (11 případů); zejména vůči CDMA a radaru.

Oproti minulému hodnocenému období značně ubylo případů příjmu na pokojovou nebo jinak nevyhovující anténu a opačně polarizovanou přijímací anténu.