

Český telekomunikační úřad

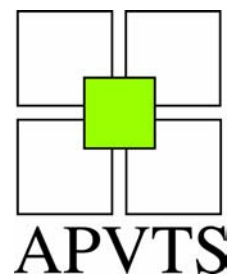
se sídlem Sokolovská 219, Praha 9
poštovní přihrádka 02, 225 02 Praha 025
www.ctu.cz

**Asociace provozovatelů
veřejných telekomunikačních sítí**

Jeseniova 30, 130 00 Praha 3
www.apvts.cz

Přenositelnost čísla

prosinec 2002



Přenositelnost čísla

Obsah

	Strana	
Část první	ÚVODNÍ USTANOVENÍ	5
Část druhá	POPIS SLUŽBY PŘENOSITELNOST ČÍSLA	5
Díl 1		5
Čl. 1	Definice služby - druhy přenositelnosti	5
Čl. 2	Základní pojmy	6
Čl. 3	Přenositelnost geografických čísel	6
Čl. 4	Geografická čísla, která jsou předmětem přenositelnosti	6
Čl. 5	Fyzický přístup do objektu účastníka	7
Čl. 6	Přenositelnost negeografických čísel	7
Čl. 7	Negeografická čísla, která jsou předmětem přenositelnosti	8
Čl. 8	Podmínky pro použití služby přenositelnost čísel	8
Čl. 9	Přenositelnost při změně zeměpisného umístění	9
Čl. 10	Provozní tok služby	9
Díl 2	<i>Principy směrování a signalizace v síti</i>	10
Čl. 11	Zodpovědnost za vyhledání NP	10
Čl. 12	Identifikace sítě přejímajícího provozovatele	10
Čl. 13	Identifikace ústředny obsluhující přenesené číslo	10
Čl. 14	Propojování	11
Čl. 15	Směrování	11
Čl. 16	Signalizace	11
Čl. 17	Zabránění „Loopingu“	11
Čl. 18	Referenční databáze pro přenositelnost čísla	12
Čl. 19	Všeobecné podmínky služby	12
Část třetí	PROCESY MEZI PROVOZOVATELI PRO SLUŽBU PŘENOSITELNOST ČÍSLA	12
Díl 1		12
Čl. 20	Proces zřízení služby NP mezi provozovateli	12
Čl. 21	Registrace do RNPDB	13
Čl. 22	RNPDB - testování provozovatele a certifikace	14
Čl. 23	Žádost o zřízení služby	14
Čl. 24	Potvrzení žádosti o službu	15
Čl. 25	Testování zřízení služby	16
Čl. 26	Časový plán zřízení služby	16

Čl. 27	Ukončení služby	16
Díl 2		16
Čl. 28	Termíny Objednávka a Zpráva	16
Čl. 29	Definice objednávek	17
Čl. 30	Vztah mezi žádostí účastníka a objednávkou služby NP	18
Čl. 31	Principy archivace objednávek	19
Čl. 32	Principy číslování objednávek	19
Čl. 33	Žádost účastníka o NP	19
Čl. 34	Proces aktivace objednávky služby	20
Čl. 35	Principy číslování zpráv	21
Čl. 36	Ověření a aktivace objednávky	21
Čl. 37	Řešení poruch	23
Čl. 38	Objednávka změny	24
Čl. 39	Zrušení objednávky	26
Čl. 40	Den přenesení a činnosti související se dnem přenesení	26
Čl. 41	Zastavení přenesení	29
Čl. 42	Zastavení přenesení – Varianta 1	30
Čl. 43	Zastavení přenesení – Varianta 2	31
Čl. 44	Následné přenesení	31
Čl. 45	Vrácení čísla	32
Čl. 46	Řešení poruch při činnosti s RNPDB	33
Čl. 47	Opravný proces RNPDB zpráv	34
Čl. 48	Postup resynchronizace NPDB	35
Čl. 49	Problémy na straně účastníka	36
Čl. 50	Výpadky systému	36
Čl. 51	Vztah mezi GNP a NGNP	36
Část čtvrtá	PŘEDPOVĚDI OBJEMŮ OBJEDNÁVEK	
	PRO SLUŽBU PŘENOSITELNOST ČÍSLA	37
Čl. 52	Požadované předpovědi	37
Čl. 53	Způsob předkládání	37
Čl. 54	Kvóty objednávek	37
Čl. 55	Stanovení kvót	37
Čl. 56	Změny kvót	38
Čl. 57	Kapacita objednávkového systému	38
Čl. 58	Objednávky nad rámec kvót	38

Část pátá	TYPY TESTŮ NA TESTOVÁNÍ SPOLUPRÁCE TELEKOMUNIKAČNÍCH SÍTÍ PROVOZOVATELŮ PRO SLUŽBU PŘENOSITELNOST ČÍSLA	38
Čl. 59	Soubory testů	38
Část šestá	MODELÝ ÚČTOVÁNÍ PRO SLUŽBU PŘENOSITELNOST ČÍSLA	39
Díl 1		39
Čl. 60	Principy	39
Díl 2	<i>Ceny za služby NP</i>	39
Čl. 61	Cena za přenesení čísla na základě jednoduché objednávky	39
Čl. 62	Cena za přenesení čísla na základě komplexní objednávky	40
Čl. 63	Cena za zpracování změny objednávky přenesení čísla	40
Čl. 64	Cena za používání přeneseného čísla	41
Čl. 65	Cena za vyhledání NP	41
Čl. 66	Účtovací model pro RNPDB	42
Čl. 67	Cena za standardní služby RNPDB	42
Čl. 68	Cena za poskytnutí CD s kopií RNPDB	43
Část sedmá	ZMĚNY DOKUMENTU, SPOLEČNÁ A ZÁVĚREČNÁ USTANOVENÍ	43
Čl. 69	Změnové řízení dokumentu	43
Čl. 70	Společná a závěrečná ustanovení	44
	Přílohy	

Část první ÚVODNÍ USTANOVENÍ

Provozovatelé veřejných pevných telefonních sítí ve svých sítích zajistí přenositelnost telefonních čísel podle číslovacího plánu tak, aby účastníci veřejné telefonní služby, kteří o to požádají, si mohli ponechat svoje účastnické číslo, jestliže se rozhodnou změnit provozovatele veřejné pevné telefonní sítě, provozovatele veřejné digitální sítě ISDN, poskytovatele veřejné telefonní služby nebo své zeměpisné umístění anebo službu.¹⁾

Tento dokument se zabývá třemi různými typy přenositelnosti čísla (NP):

- a) přenositelnost geografických čísel při změně poskytovatele služby (GNP),
- b) přenositelnost negeografických čísel při změně poskytovatele služby (NGNP),
- c) přenositelnost čísel při změně umístění (LNP).

Tento dokument je vytvořen společně Asociací provozovatelů veřejných telekomunikačních sítí (dále jen „APVTS“) a Českým telekomunikačním úřadem (dále jen „ČTÚ“) a stanovuje pravidla pro poskytování služby NP provozovateli telekomunikačních sítí oprávněnými poskytovat takové služby na základě platných telekomunikačních licencí. Tento dokument spravuje a prosazuje ČTÚ.

Dokument pro službu NP nezabývá NP provozovatele a poskytovatele přístupu (AP) povinnostmi, které jsou dány platnými zákony ČR, vyhláškami, ustanoveními, předpisy či nařízeními telekomunikačního regulátora ČR – ČTÚ.

Zákon č. 151/2000 Sb., o telekomunikacích a o změně dalších zákonů, ve znění pozdějších předpisů (dále jen „zákon o telekomunikacích“), vytváří základní všeobecný rámec pro službu NP. Dokument NP popisuje pravidla a procesy, kterými jsou povinni se řídit všichni telekomunikační provozovatelé.

Dokument NP vytváří nediskriminační pravidla a procesy pro službu NP a nediskriminační pravidla a procesy pro spolupráci mezi provozovateli a uzavírání bilaterálních smluv v této oblasti telekomunikací.

Část druhá POPIS SLUŽBY PŘENOSITELNOST ČÍSLA

Díl 1

Čl. 1

Definice služby - druhy přenositelnosti

1. Přenositelnost čísla (NP) lze rozdělit na tři typy:
 - a) přenositelnost geografických čísel při změně poskytovatele služby (dále jen „GNP“),
 - b) přenositelnost negeografických čísel při změně poskytovatele služby (dále jen „NGNP“),

¹⁾ § 76 odst. 2 zákona č. 151/2000 Sb., o telekomunikacích a o změně dalších zákonů, ve znění pozdějších předpisů.

- c) přenositelnost čísel při změně umístění (dále jen „LNP“).
Tento oddíl se zabývá všemi uvedenými typy služby najednou.

Čl. 2

Základní pojmy

Opouštěným provozovatelem nebo sítí se rozumí provozovatel nebo síť, od kterého (ze které) bude číslo přeneseno.

Přejímajícím provozovatelem nebo sítí se rozumí provozovatel nebo síť, ke kterému (ke které) bude číslo přeneseno.

Výchozím provozovatelem nebo sítí se rozumí provozovatel nebo síť, který (ve které se) uskutečňuje přístup volajícího účastníka ke službě.

Předávajícím provozovatelem nebo sítí se rozumí provozovatel, kterému (které) bylo přenesené číslo přiděleno (tj. držitel přidělení rozsahu čísel, ze které číslo pochází).

Tranzitním provozovatelem nebo sítí se rozumí provozovatel nebo síť, který (ve které se) předává volání na přenesené číslo z výchozí nebo předávající sítě do přejímající sítě.

Čl. 3

Přenositelnost geografických čísel

Přenositelnost geografických čísel (GNP) je služba, která účastníkovi umožní zrušit smlouvu u poskytovatele služby a uzavřít novou smlouvu s jiným poskytovatelem beze změny svého umístění a beze změny charakteru služby. Všichni oprávnění provozovatelé pevných veřejných telekomunikačních sítí v České republice musí nabízet GNP a být schopni importovat a exportovat geografická telefonní čísla.

Čl. 4

Geografická čísla, která jsou předmětem přenositelnosti

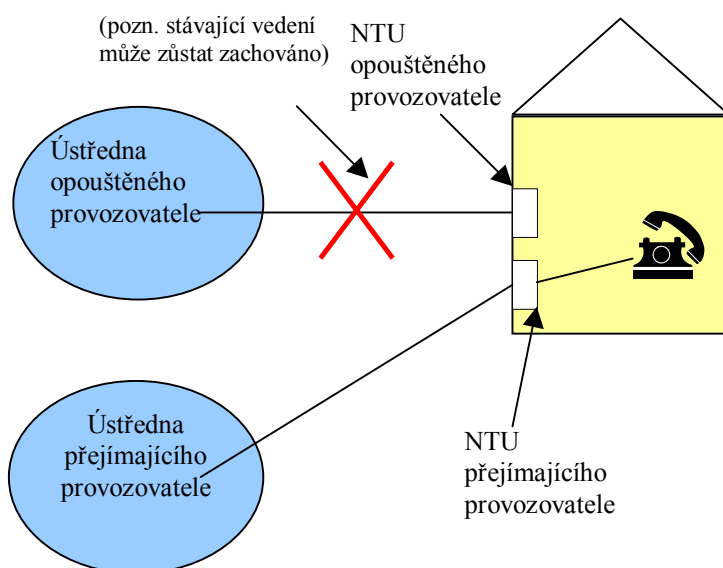
1. Přenositelnost geografických čísel platí pouze pro čísla účastníků pevných přístupových sítí, která jsou dále definována jako:
 - a) přidělená čísla provozně využívaná,
 - b) přidělená rezervovaná čísla (zaplacená nebo na základě smlouvy s účastníkem). Je možné přenést pouze ta rezervovaná čísla, u nichž nejsou nevyřízené žádosti o službu na straně opouštěného provozovatele. Nevyřízené objednávky musí provozovatel buď uzavřít, nebo je účastník musí zrušit.
2. Vícenásobná účastnická čísla (MSN) nebo blok povolby DDI se musí přenést jako jeden celek.
3. V rámci GNP nebudou přenášena tato čísla:
 - a) volná, respektive nepřidělená čísla,
 - b) čísla v ochranné lhůtě,

- c) individuální čísla z vícenásobných účastnických čísel (MSN),
- d) individuální čísla a podbloky DDI,
- e) nevolitelná čísla ISDN (např. individuální telefonní čísla (IDN) ve skupině sériových linek nebo PCM do PBX).

Čl. 5

Fyzický přístup do objektu účastníka

GNP vyžaduje, aby přejímající provozovatel zřídil fyzický přístup (tj. místní smyčku) do objektu účastníka. Opouštěný provozovatel není povinen poskytnout přejímajícímu provozovateli žádnou část své přístupové sítě. Přejímající provozovatel musí zřídít vlastní jednotku zakončení sítě (NTU) v objektu účastníka. Následující obrázek popisuje fyzické řešení přístupu pro přenášena geografická čísla.



Obr. 2: GNP – řešení fyzického přístupu

Čl. 6

Přenositelnost negeografických čísel

Přenositelnost negeografických čísel při změně provozovatele (NGNP) je služba, která účastníkům umožní ponechat si svá negeografická telefonní čísla při přechodu od jednoho provozovatele pevných telefonních linek k druhému (tj. přenositelnost služby poskytovatele pro negeografická čísla). Všichni provozovatelé pevných sítí v České republice musí mít možnosti pro importování i exportování negeografických telefonních čísel. Vztahem mezi negeografickými a cílovými geografickými čísly (přepočítání uvnitř služby) v kontextu NP se zabývá část třetí.

Čl. 7

Negeografická čísla, která jsou předmětem přenositelnosti

1. Přenositelnost negeografických čísel platí pouze pro „účastnická čísla“ pevných přístupových sítí, která jsou dále definována jako:
 - a) přidělená čísla provozně využívaná,
 - b) přidělená rezervovaná čísla (zaplacená nebo na bázi smlouvy s účastníkem).
2. NGNP bude k dispozici pro tyto služby:
 - a) služba Freephone (na účet volaného) - 800,
 - b) obchodní a odborné služby se zvláštním tarifem (PRS) - 900,
 - c) jiná služba se zvláštním tarifem (PRS) - 906,
 - d) služba se zvláštním tarifem (PRS) - 909,
 - e) služba se sdílenými náklady - 810, 840, 841, 844, 855,
 - f) UPT (služba volání na osobní čísla) - 700,

Služba NGNP bude umožňovat všechny výše uvedené služby v souladu s definicí v této smlouvě za předpokladu, že budou splněny podmínky definované v článku 8.
3. V rámci NGNP nebudou přenášena tato čísla:
 - a) volná nebo nepřidělená čísla,
 - b) čísla v ochranné lhůtě,
 - c) služba volání z osobních čísel (UTP) - 701,
 - d) čísla spojená s Virtuální volací kartou (VCC) - 822, 823,
 - e) Virtuální privátní síť (VPN) - 980 a čísla spojená s VPN (*přijímající provozovatel nemusí mít na VPN SAC opouštěného provozovatele směrování, u služby s automatickým prefixem tato funkce navíc není zajištěna*),
 - f) Virtuální privátní síť (VPN) - 983,
 - g) čísla spojená s Univerzální mezinárodní službou bezplatného volání Freephone (UIFN) - 00800,
 - h) čísla pro hlasování na dálku - Televoting (v důsledku technických omezení),
 - i) celostátní záznamníková služba a služba předávání hlasových zpráv - 93, 960 až 969,
 - j) čísla telefonních doplňkových služeb (celostátních) - skupina 10 až 19.

Čl. 8

Podmínky pro použití služby přenositelnost čísel

Poskytovatelé služeb mohou obdržet negeografická čísla (např. pro přístup k Internetu (971) a službám se zvláštní sazbou (PRS) (900, 906 a 909)) přímo od správce národního číslovacího plánu. Pokud poskytovatel služeb využívá tato čísla v sítích více provozovatelů najednou nelze tato čísla považovat za přenositelná podle definice v dokumentu pro NP.

Všechna ostatní negeografická čísla (tj. ta, která jsou přidělena provozovatelům sítí), která jsou přenositelná v souladu s tímto dokumentem, nelze použít v sítích více provozovatelů najednou.

Čl. 9

Přenositelnost při změně zeměpisného umístění

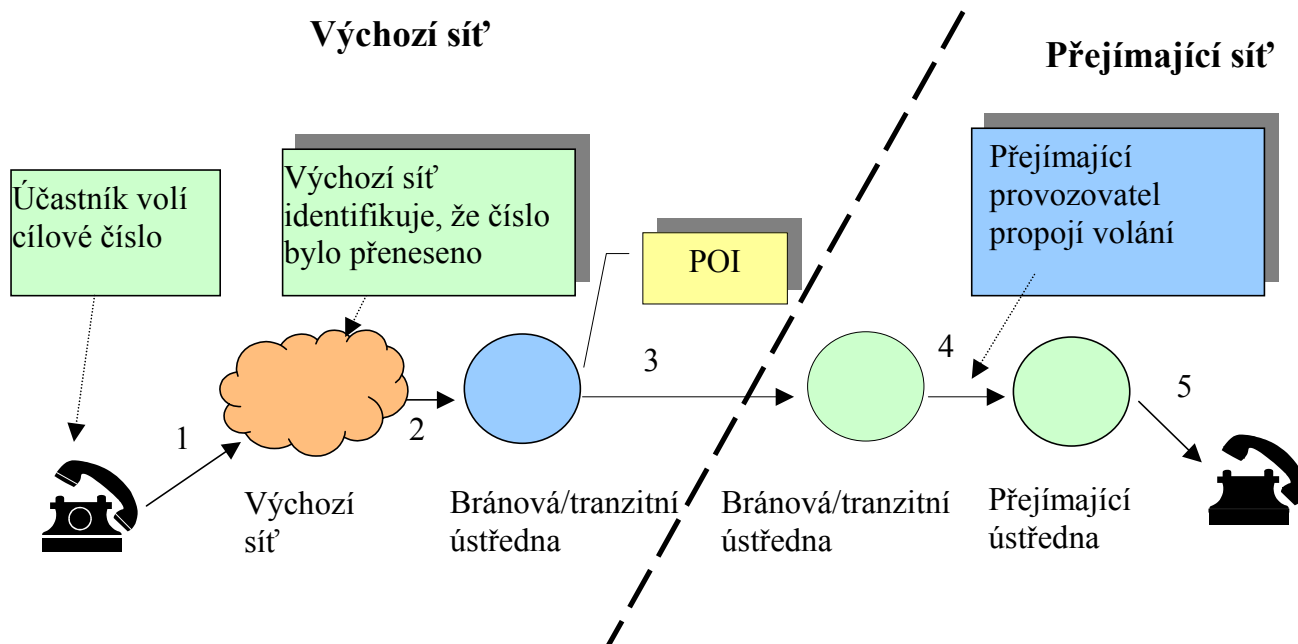
Přenositelnost čísel při změně zeměpisného umístění umožňuje koncovému uživateli ponechat si stejné geografické telefonní číslo i v případě, kdy si koncový uživatel zvolí nové zeměpisné (geografické) umístění pro využívání stejné služby. Přenositelnost čísel při změně zeměpisného umístění platí pouze pro geografická čísla definovaná v článku 4. Následující předpoklady platí konkrétně pro přenositelnost čísel při změně zeměpisného umístění:

- a) přenositelnost čísla při změně zeměpisného umístění je účastníkovi umožněna beze změny jeho současného provozovatele,
- b) přenositelnost čísla při změně zeměpisného umístění je povolena pouze v rámci TO. Provozovatel nesmí za žádných okolností povolit účastníkovi, aby si ponechal své číslo, pokud se přemístí za hranici TO,
- c) provozovatel je povinen po uskutečnění změně zeměpisného umístění (podle výše uvedených omezení) správně směřovat podle síťového směrovacího čísla (NRN) na služby, které toto směřování vyžadují podle rozhodnutí ČTÚ nebo na základě dohody mezi provozovateli.

Čl. 10

Provozní tok služby

Přehled provozního toku u služeb NP uvádí obr. 3. Účastník volí cílové číslo, které bylo přeneseno k jinému provozovateli (přejímající provozovatel). Výchozí síť identifikuje, že číslo bylo přeneseno a směřuje volání do propojovacího bodu (POI) přejímajícího provozovatele. Přejímající provozovatel pak dokončí sestavení spojení. Tento obrázek představuje pouze příklad jednoduchého volání na přenesené číslo.



Obr. 3: Příklad provozního toku služby

Díl 2

Principy směrování a signalizace v síti

Čl. 11

Zodpovědnost za vyhledání NP

1. Zodpovědnost za správné směrování volání na přenesené číslo do sítě přejímajícího provozovatele a tedy za vyhledání NP má výchozí síť.
2. Pokud nemá výchozí provozovatel přímé propojení do sítě přejímajícího provozovatele, je nutné použít příslušnou tranzitní síť, která má také povinnost vyhledání NP a správného směrování.
3. U volání vzniklých v mobilní síti zodpovídá za vyhledání NP mobilní provozovatel (v tomto případě je výchozí provozovatel definován jako mobilní).
4. U volání CS/CPS zodpovídá za vyhledání NP CS/CPS provozovatel.
5. U příchozích mezinárodních volání zodpovídá za vyhledání NP provozovatel příchozí mezinárodní ústředny.

Čl. 12

Identifikace sítě přejímajícího provozovatele

Volené číslice přeneseného telefonního čísla neudávají nejefektivnější směrování do cílové ústředny. Operator ID poskytuje informaci, která bude použita pro směrování volání na přenesené číslo. Operator ID se získá činností nazvanou vyhledání NP. Použití Operator ID umožní směrování přímo k přejímajícímu provozovateli s vynecháním předávajícího provozovatele.

Přidělení Operator ID je v působnosti ČTÚ. Provozovatelé obdrží informaci o Operator ID pro přenesená čísla od RNPDB pro příslušnou aktualizaci vlastních vyhledávacích databází (k použití při sestavování spojení).

Čl. 13

Identifikace ústředny obsluhující přenesené číslo

Za identifikaci ústředny obsluhující přenesené číslo odpovídá přejímající provozovatel. Vyhledání NP pouze identifikuje provozovatele, ke kterému bylo číslo přeneseno.

U přenositelnosti čísla při změně zeměpisného umístění (viz článek 9) není potřebná výměna informací mezi provozovateli. Každý provozovatel nabízející přenositelnost čísel při změně zeměpisného umístění zodpovídá za to, že volání na přenesená čísla se změnou zeměpisného umístění budou v rámci jeho sítě směrována správně. Přenášení čísel při změně zeměpisného umístění nemá vliv na směrování v sítích ostatních provozovatelů.

Čl. 14

Propojování

Propojování v rámci NP se bude řídit následujícími pravidly:

- a) volání na přenesená cílová čísla vyžadující směrování mezi sítěmi budou směrována do stejného propojovacího bodu jako volání na nepřenesená cílová čísla vyžadující směrování mezi sítěmi,
- b) propojení volání na přenesená čísla bude probíhat v tranzitních ústřednách,
- c) v propojovacím bodu (POI) budou volání na přenesená čísla směrována výchozím provozovatelem k přejímajícímu provozovateli přes existující propojovací svazky pro daný typ volání. Pro volání na přenesená čísla nebudou použity samostatné svazky.

Čl. 15

Směrování

1. Každý provozovatel si může zvolit vlastní síťové řešení pro směrování volání v rámci své sítě. Není nutná žádná specifická technická realizace, pokud provozovatel dodrží všechny principy signalizace mezi provozovateli v POI.
2. Pokud je nezbytné provést vyhledání NP pro určité volené číslo, provozovatel vyhledání provede. Jestliže číslo nebylo přeneseno, proběhne směrování do sítě identifikované na základě rozsahu čísel, k němuž dané číslo přináleží. Pokud je číslo přenesené, proběhne směrování do sítě identifikované na základě Operator ID.

Čl. 16

Signalizace

Operator ID nebude zasíláno mezi provozovateli. Operator ID bude pouze napomáhat provozovateli k výběru příslušného svazku pro dané volání, ale nebude přenášeno přes síťové rozhraní.

Na základě tohoto principu zodpovídají výchozí a tranzitní provozovatelé za určení, zda dané volání vyžaduje vyhledání NP a za jeho provedení, pokud je nezbytné.

Čl. 17

Zabránění „Loopingu“

Pokud metoda směrování volání neobsahuje pro ukončení určitý počet „skoků“, může dojít k tzv. „Loopingu“. „Looping“ může pohltnout značné množství síťových zdrojů a je nutné přijmout příslušná opatření k jeho zamezení. Provozovatelé musí zajistit, aby řešení směrování NP v jejich sítích nedovolila vznik „Loopingu“.

Čl. 18

Referenční databáze pro přenositelnost čísla

Služby GNP a NGNP vyžadují, aby byla k dispozici celonárodní referenční databáze pro přenositelnost čísla (RNPDB), která může sloužit všem provozovatelům v zemi jako jediný platný zdroj informací o přenášených číslech. RNPDB bude představovat jednotnou databázi, na kterou se mohou obrátit všichni provozovatelé veřejných telekomunikačních sítí, aby zjistili, zda bylo určité číslo přeneseno, ke kterému provozovateli bylo toto číslo přeneseno a který provozovatel toto číslo předává. RNPDB se nebude používat pro zpracování volání nebo pro dotazování v reálném čase. Bude se používat jako prostředek pro aktualizaci jednotlivých databází pracujících v režimu reálného času, které budou používány všemi provozovateli v České republice pro přenositelnost čísla. RNPDB bude zajišťovat tyto funkce:

- a) bude jediným platným zdrojem informací o všech přenesených číslech v České republice, geografických i negeografických,
- b) bude zajišťovat automatické zasílání aktualizovaných informací o přenesených číslech každému provozovateli, takže každý provozovatel bude mít možnost aktualizovat své interní databáze pro přenositelnost čísla (nebo ekvivalentní směrovací tabulky),
- c) bude archivovat historii transakcí a sbírat podklady pro statistiky pro ČTÚ,
- d) bude poskytovat funkce pro synchronizaci dat, které provozovatelům umožní aktualizovat (tj. synchronizovat) jejich interní databáze použitím platných informací uložených v RNPDB.

Čl. 19

Všeobecné podmínky služby

Všichni zúčastnění poskytovatelé jsou povinni doplnit své všeobecné podmínky služby k poskytování telekomunikačních služeb o podmínky pro službu NP v souladu se zákonem o telekomunikacích.

Část třetí

PROCESY MEZI PROVOZOVATELI PRO SLUŽBU PŘENOSITELNOST ČÍSLA

Díl 1

Čl. 20

Proces zřízení služby NP mezi provozovateli

1. Vzhledem k zavedení služby NP budou muset provozovatelé zřídit tuto službu mezi sebou, aby mohli přijímat příchozí žádosti o přenesení, aktualizovat informace v ústřednách a databázích pro správné směrování volání na přenesené číslo. Všichni stávající oprávnění provozovatelé pevných sítí jsou povinni podepsat vzájemné smlouvy o propojení pro NP do 31. prosince 2002.
2. Zřízení služby NP vyžaduje vytvoření následujících procesů:

- a) registrace do RNPDB,
- b) žádost o zřízení služby,
- c) potvrzení žádosti o službu,
- d) testování zřízení služby,
- e) časový plán zřízení služby,
- f) ukončení služby.

Čl. 21

Registrace do RNPDB

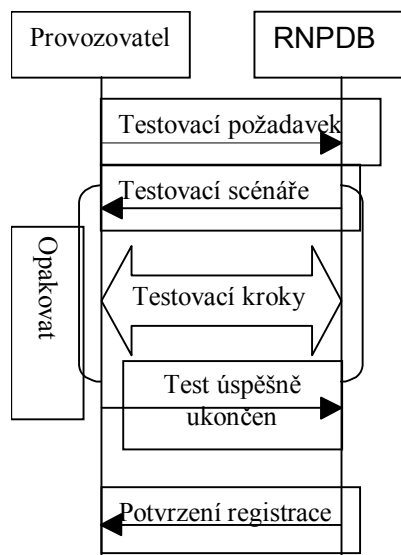
1. Procedura registrace do RNPDB obsahuje proces zřízení služby mezi provozovateli a RNPDB. Obsah databáze RNPDB není nutné inicializovat, protože obsahuje pouze přenesená čísla.
2. Pro zřízení služby musí zaslat každý provozovatel do kanceláře RNPDB následující informace:
 - a) název provozovatele a jeho identifikační číslo přidělené ČTÚ,
 - b) celé jméno a adresu pověřené osoby a jejího zástupce,
 - c) kontaktní telefonní číslo a náhradní číslo,
 - d) číslo faxu a náhradní číslo,
 - e) e-mailovou adresu a náhradní adresu,
 - f) veřejný certifikát pro každou aplikaci, nebo jméno osoby zodpovědné za komunikaci přes Internet s RNPDB (pokud bude vybrán internetový kanál jako komunikační kanál – viz provozní dokument RNPDB-IT).
3. RNPDB musí odeslat zpět následující informace:
 - a) celé jméno a adresu pověřené osoby a jejího zástupce,
 - b) kontaktní telefonní číslo a náhradní číslo,
 - c) číslo faxu a náhradní číslo,
 - d) e-mailovou adresu a náhradní adresu,
 - e) veřejný certifikát pro portál aplikace RNPDB, nebo jméno každé osoby zodpovědné za komunikaci přes Internet s daným provozovatelem (pokud bude vybrán internetový portál nebo email jako komunikační kanál – viz provozní dokument RNPDB-IT).

Celý postup by měl trvat maximálně 10 pracovních dní, včetně testů propojení. Po provedení testů propojení by měly proběhnout certifikační testy.

Čl. 22

RNPDB - testování provozovatele a certifikace

Každý provozovatel musí při testování splnit kroky podle obr. 4:



Obr. 4: Postup testování

Komentář k postupu:

- a) provozovatel oznámí pomocí Testovacího požadavku svou připravenost absolvovat testy – do této informace by měl zahrnout počet a typ uživatelů/aplikací na straně provozovatele,
- b) RNPDB odešle zpět testovací scénáře s konkrétními postupy pro testování a ustaví speciální testovací tým a připraví časový harmonogram pro daného provozovatele uvedeného v testovacím scénáři,
- c) provozovatel zahájí testování,
- d) pokud provozovatel neprovede úspěšně testy, jsou mu zaslány nové testovací scénáře,
- e) po úspěšném provedení testů vyznačí provozovatel pomocí informace Test úspěšně ukončen svůj tým (který se může lišit od týmu uvedeného v Testovacím požadavku),
- f) RNPDB musí odeslat zpět během jednoho pracovního dne Potvrzení registrace, tedy testovací certifikát s vyjmenováním schváleného týmu provozovatele,
- g) podrobnosti o testování provozovatele budou popsány v provozních dokumentech RNPDB.

Čl. 23

Žádost o zřízení služby

1. Provozovatelé sítí před prvním přenesením čísla podepíší smlouvu o propojení pro NP nebo takový dodatek k již existující propojovací smlouvě.
2. Žádost o zřízení služby bude předána prostřednictvím písemné objednávky služby. Veškerá komunikace mezi provozovateli bude probíhat prostřednictvím e-mailu,

písemnou formou, faxem nebo poštou. Oficiální žádost musí být písemná²⁾, první žádost pro pracovní účely může být zaslána e-mailem. V případě sporu se za den obdržetí žádosti považuje den obdržetí písemné žádosti provozovatelem.

3. Formulář objednávky na zřízení služby bude obsahovat následující údaje:
 - a) název provozovatele,
 - b) požadované datum zřízení,
 - c) kontaktní informace (pokud se liší od existující Smlouvy o propojení),
 - d) jméno a číslo/e-mail/Fax obchodního zástupce,
 - e) jméno a číslo/e-mail/Fax technika, síťového technika,
 - f) jméno a číslo/e-mail/Fax kontaktu při havarijních situacích,
 - g) jméno a číslo/e-mail/Fax Help Desku pro objednávky,
 - h) jméno a číslo/e-mail/Fax Help Desku pro NP.

Vzor formuláře objednávky na zřízení služby je uveden v příloze 1.

4. Provozovatel předloží spolu s žádostí o zřízení služby odhady objemů počtu objednávek služby NP na základě dohod o poskytování odhadů objemů objednávek (viz část čtvrtá).
5. Všechny doby týkající se procesů zřízení služby jsou v pracovních dnech (pondělí až pátek).

Čl. 24

Potvrzení žádosti o službu

1. Po obdržetí žádosti o zřízení služby potvrdí provozovatel tuto žádost a připraví návrh smlouvy nebo přílohu ke stávající smlouvě, v níž jsou definovány podmínky služby včetně postupů při směřování volání, kvalita služby, definice služby, SLA pro službu, stanovení cen za službu a provozní postupy pro službu NP.
2. Provozovatel odešle návrh smlouvy nebo přílohu včas žádajícímu provozovateli k prostudování a schválení. Ode dne obdržetí žádosti budou průběžně probíhat jednání o obsahu smlouvy. Provozovatel zašle poštou podepsaný návrh smlouvy nebo přílohu provozovateli jako důkaz souhlasu.
3. Tento proces musí být ukončen do 35 pracovních dnů od obdržetí žádosti.
4. Provozovatel má právo odmítnout požadavek na zřízení služby NP provozovatele, který není registrovaným uživatelem RNPDB.

Čl. 25

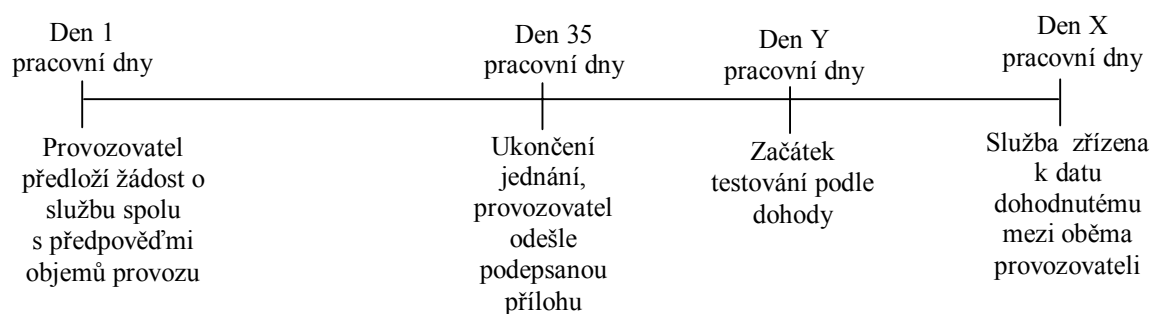
Testování zřízení služby

²⁾ Pokud se dva provozovatelé dohodnou na používání ověřených elektronických objednávek na zřízení služby (tato dohoda musí být učiněna předem a vztahovat se na veškerou komunikaci), pak bude tato objednávka považována za platnou a nebude požadována písemná forma objednávky.

Před zřízením služby provedou oba provozovatelé testy provozní připravenosti podle části páté.

Čl. 26 Časový plán zřízení služby

Zřizování služby bude probíhat pouze v pracovní dny od 9.00 do 17.00 hodin. Proces pro zřízení služby NP zobrazuje časový plán na obr. 5.



Obr. 5: Časový plán zřízení služby

Čl. 27 Ukončení služby

Při ukončení služby NP musí provozovatel vrátit všechna čísla přenesená do jeho sítě zpět předávajícím provozovatelům (nebo je převést na dalšího provozovatele určeného účastníkem).

Díl 2

Čl. 28 Termíny Objednávka a Zpráva

1. Objednávka představuje jeden požadavek na aktivaci služby NP zaslaný přejímajícím provozovatelem opouštěnému provozovateli. Zpráva představuje předem definovanou komunikaci spolu s přesně specifikovaným seznamem parametrů zasílaných mezi provozovateli v souvislosti s objednávkou. Mezi provozovateli se vymění několik těchto zpráv s cílem úspěšně předat informace týkající se detailů v objednávce. Pro proces objednávky aktivace služby NP jsou definovány následující zprávy:

- a) PROVIDE: posílá přejímající provozovatel opouštěnému provozovateli k předání výchozích detailů o objednávce. Přejímající provozovatel ukončí službu u opouštěného provozovatele jménem účastníka a požaduje přenesení čísla,
- b) ACCEPT: posílá opouštěný provozovatel k potvrzení kladného ověření a přijetí předchozí zprávy,
- c) REJECT: posílá opouštěný provozovatel v případě odmítnutí předchozí zprávy,
- d) CHANGE: odesílá přejímající provozovatel při změně data a/nebo času přenesení v objednávce,
- e) CANCEL: posílá přejímající provozovatel pro zrušení objednávky (např. PROVIDE).

Vztah mezi objednávkami a zprávami je následující:

- každá nová zpráva PROVIDE reprezentuje novou objednávku,
- každá nová zpráva RETURN NUMBER reprezentuje novou objednávku,
- všechny ostatní zprávy se vztahují k již existující objednávce, netýkají se nové objednávky.

V následující tabulce jsou uvedeny zprávy posílané opouštěným a přejímajícím provozovatelem.

Zpráva	Odeslaná přejímajícím provozovatelem	Odeslaná opouštěným provozovatelem
PROVIDE	X	–
ACCEPT	–	X
REJECT	–	X
CHANGE	X	–
CANCEL	X	–

2. V tomto procesu budou využity dva typy formulářů, a to:
 - a) NP CAF – Zákaznický autorizační formulář, který obdrží přejímající provozovatel od účastníka s žádostí o přenesení (příklad formuláře je v příloze 4).
 - b) CAF pro zrušení smlouvy – obdrží opouštěný provozovatel od účastníka v souvislosti s ukončením služby a žádostí o přenesení.

Čl. 29

Definice objednávek

1. Existují dva typy objednávek NP - jednoduchá a komplexní.
2. U NP jsou jednoduché objednávky definovány pro jedno DN (telefonní číslo) spojené s jedním fyzickým vedením, respektive rozhraním. Každý následující případ reprezentuje jednu jednoduchou objednávku NP:
 - a) jedno DN analogové přípojky,
 - b) jedno DN na jednom rozhraní ISDN2 (s protokolem „point to multipoint“),

- c) jedno negeografické číslo bude znamenat jednu jednoduchou objednávku NP.
3. U NP jsou komplexní objednávky definovány tak, že reprezentují vícenásobná DN, která musí být přenesena jako jedna logická skupina, protože sdílí společné fyzické vedení, respektive rozhraní. Každý z následujících typů reprezentuje jednu komplexní objednávku NP:
 - a) soubor DN v bloku vícenásobných účastnických čísel (MSN) na jednom rozhraní ISDN2 (s protokolem „point to multipoint“),
 - b) číslo skupiny sériových linek na jednom rozhraní ISDN2,
 - c) soubor rozsahů DDI na jednom rozhraní ISDN2,
 - d) soubor DN v bloku vícenásobných účastnických čísel (MSN) na jednom rozhraní ISDN30,
 - e) soubor DN v jednom nebo více blocích DDI na jednom rozhraní ISDN30,
 - f) soubor DN v jednom nebo více blocích DDI na jednom rozhraní PBX (MFC).
 4. Za určitých okolností může jít o komplexní objednávku NP, jestliže musí být vícenásobná DN přenášena společně, protože sdílejí vícenásobná vedení/rozhraní. Následující typy reprezentují jednu komplexní objednávku NP:
 - a) soubor DN na analogové sériové lince (tj. skupina analogových sériových stanic),
 - b) soubor DN sdílených přes několikanásobná rozhraní ISDN30 (např. když jeden rozsah DDI v PBX je distribuován přes několikanásobná rozhraní ISDN30, místo aby byl rozložen na oddělené rozsahy na každém rozhraní),
 - c) soubor DN sdílených přes několikanásobná rozhraní PBX (např. když jeden rozsah DDI v PBX je distribuován přes několikanásobná rozhraní PBX, místo aby byl rozložen na oddělené rozsahy na každém rozhraní).
 5. Pouze ve výše uvedených případech mohou být DN z vícenásobných rozhraní zařazena do jednoduché objednávky. Např. následující typy se nemohou objevit v jednoduché objednávce NP:
 - a) DN na vícenásobných analogových vedeních bez služby sériové linky (i když jsou ve stejném místě),
 - b) DN na vícenásobných linkách ISDN2 (i když jsou ve stejném místě),
 - c) soubor rozsahů DDI na vícenásobných rozhraních PBX nebo ISDN30, kdy je každý rozsah vymezen pro jedno rozhraní (i když jsou ve stejné PBX).
- Vícenásobná negeografická čísla nemohou být uvedena v jednoduché objednávce.

Čl. 30

Vztah mezi žádostí účastníka a objednávkou služby NP

1. Účastník zašle NP CAF přejímajícímu provozovateli, v němž uvede informace týkající se čísel a rozsahů, pro něž požaduje přenesení. Takže jeden NP CAF může obsahovat větší počet telefonních čísel pro přenesení, tedy i smíšená geografická i negeografická čísla. Přejímající provozovatel zodpovídá za kontrolu NP CAF, jeho rozčlenění na jednu nebo více jednoduchých nebo komplexních objednávek, které předloží opouštěnému provozovateli (provozovatelům). Výhradně přejímající provozovatel zodpovídá za realizaci vztahu mezi NP CAF, účastníkem a počtem předložených objednávek. Opouštěný provozovatel zodpovídá pouze za vyřízení jednotlivých objednávek (tj. zpráva PROVIDE) přijatých od přejímajícího provozovatele. Tento

proces sníží počet nezbytných CAF, které musí účastník předložit. Vztah mezi NP CAF a objednávkou může být jeden ku více.

2. Pro každou jednoduchou nebo komplexní objednávku je požadován samostatný CAF na zrušení smlouvy. Přijímající provozovatel zcela zodpovídá za to, že je účastník informován o tomto požadavku a předloží CAF na zrušení smlouvy, který přesně odpovídá každé jednotlivé elektronické objednávce (tj. zprávě PROVIDE).

Čl. 31

Principy archivace objednávek

1. Archivace dat v elektronické nebo písemné podobě musí být provedena po minimálně 6 měsících od jejich vzniku uložením v elektronickém systému či počítači.
2. Všechny zprávy včetně oznámení o odmítnutí, přijetí, změnách a zrušení budou archivovány 3 roky.
3. Všechny písemné formuláře včetně zákaznických autorizačních formulářů NP, formulářů pro zřízení služby a CAF na zrušení smlouvy budou archivovány 3 roky.

Čl. 32

Principy číslování objednávek

1. Všechny objednávky služby budou obsahovat číslo objednávky s identifikací provozovatele.
2. Každá zpráva PROVIDE vyžaduje nové číslo objednávky.
3. Číslo objednávky ve všech ostatních zprávách souvisejících s danou objednávkou zaslou pomocí zprávy PROVIDE bude stejné jako číslo v odpovídající zprávě PROVIDE.
4. Jestliže je objednávka (tj. zpráva PROVIDE) odmítnuta, je nutné zaslat novou objednávku (tj. PROVIDE) s novým, respektive odlišným číslem objednávky.
5. Všichni provozovatelé zodpovídají za to, že budou objednávky služby zasílány s číslem objednávky ve vzestupném pořadí. Případ, kdy dojde k přetečení bude řešen v provozních dokumentech RNPDB.
6. V pořadí je možné vynechat číslo.

Čl. 33

Žádost účastníka o NP

1. Přijímající provozovatel obdrží od účastníka podepsaný zákaznický autorizační formulář NP.

2. NP CAF zaslaný přejímajícímu provozovateli a CAF na zrušení smlouvy zaslaný opouštěnému provozovateli bude obsahovat následující informace³⁾:
 - a) jméno/firma vlastníka smlouvy na službu,
 - b) adresu/sídlo vlastníka smlouvy na službu,
 - c) referenční číslo plátce,
 - d) IČO (pouze účastníci, kteří jsou fyzickou nebo právnickou osobou),
 - e) telefonní číslo účastníka (účastnické číslo),
 - f) typ požadované služby (GNP, NGNP).
3. Číslo nelze přenést k přejímajícímu provozovateli, dokud nemá přejímající provozovatel zřízenou službu NP s předávajícím provozovatelem daného čísla.

Čl. 34

Proces aktivace objednávky služby

1. Proces aktivace objednávky služby zahrnuje přejímajícího provozovatele, který žádá jiného provozovatele o aktivaci objednávky účastníka, poskytnutí nezbytných kapacit v síti a podpůrných systémech (např. OSS a systémy účtování) tak, aby volání směřovaná na přenesené číslo byla odeslána do správné sítě.
2. Pro proces aktivace objednávky jsou definovány následující zprávy:
 - a) ABORT: posílá opouštěný provozovatel za určitých výjimečných procesních podmínek,
 - b) PORT COMPLETE: posílá přejímající provozovatel pro informaci o úspěšném dokončení přenesení,
 - c) SUBSEQUENT PORT: posílá přejímající provozovatel předávajícímu provozovateli pro informaci o změně vlastnictví čísla,
 - d) RETURN NUMBER: posílá přejímající provozovatel při vrácení čísla předávajícímu provozovateli při zrušení čísla ze strany účastníka (zrušení smlouvy bez dalšího přenesení),

Zpráva	Odeslaná přejímajícím provozovatelem	Odeslaná opouštěným provozovatelem
ABORT	–	X
PORT COMPLETE	X	–
SUBSEQUENT PORT	X	–
RETURN NUMBER	X	–

Speciálně ve vztahu k RNPDB existují ještě dvě specifické zprávy

- e) PORT ABORTED: podrobný popis zprávy bude uveden v provozním dokumentu RNPDB-IT,

³⁾ CAF musí obsahovat zejména povinné informace stanovené Obchodním zákoníkem (§13a zákona č.513/1991 Sb., Obchodní zákoník, ve znění pozdějších předpisů).

- f) PENDING PORT NOTICE: popis zprávy bude uveden v provozním dokumentu RNPDB-IT.

Čl. 35

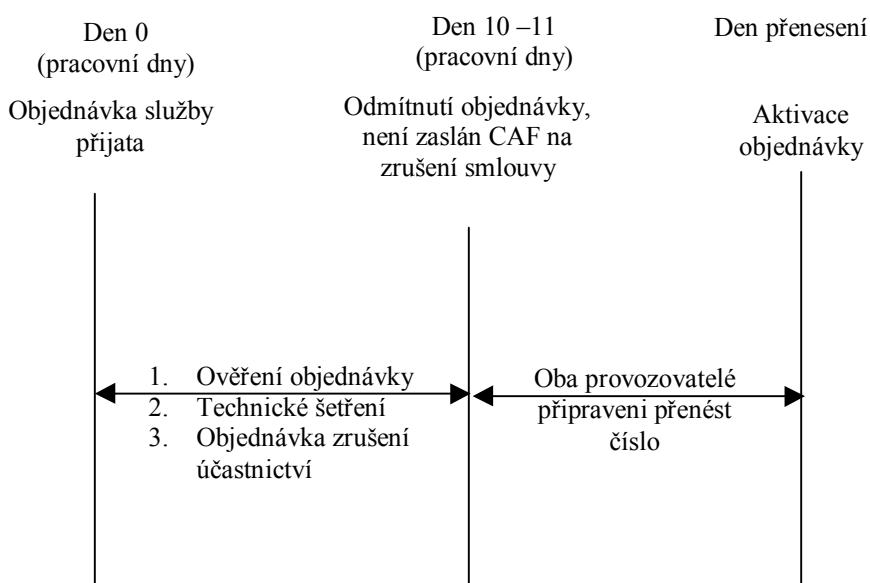
Principy číslování zpráv

1. Každá zpráva RETURN NUMBER vyžaduje nové číslo objednávky odlišné od čísla uvedeného ve zprávě PROVIDE, ale vytvořeného podle stejného číslovacího schématu.
2. Všechny ostatní zprávy budou obsahovat číslo objednávky s identifikací provozovatele. Číslo objednávky v těchto zprávách souvisejících s danou objednávkou zaslano pomocí zprávy PROVIDE bude stejné jako číslo v odpovídající zprávě PROVIDE.

Čl. 36

Ověření a aktivace objednávky

Níže popsany proces se vztahuje na službu GNP i NGNP. Časový rámec procesu probíhajícího mezi provozovateli pro službu NP poskytuje obr. 6.

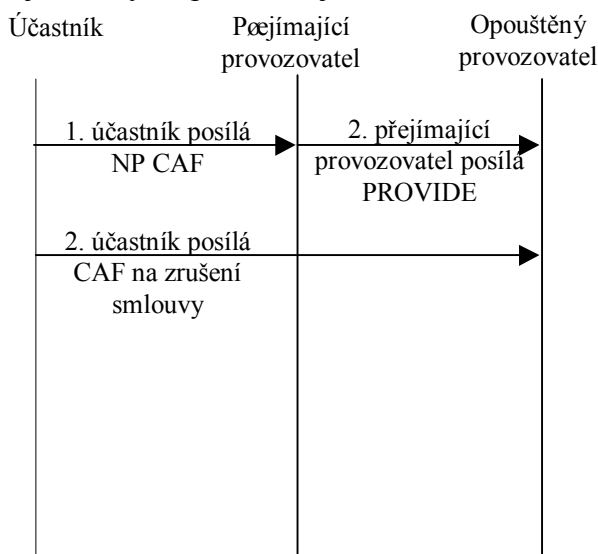


Obr. 6: Časový rámec procesu

1. Proces přenášení probíhá následujícím způsobem:
 - a) čas zahájení procesu začíná zasláním elektronického požadavku objednávky služby (tj. zpráva PROVIDE),
 - b) v období mezi Dnem 0 a Dnem 10 probíhají následující aktivity:

- ověření objednávky,
 - technické šetření,
 - CAF na zrušení smlouvy, který musí zaslat účastník do 10. dne, jinak bude objednávka odmítnuta zprávou REJECT,
- c) objednávka bude aktivována v Den přenesení na základě dohody o čase a datu přenesení,
- d) RNPDB obdrží informaci o přenesení čísla od převíjajícího provozovatele.
2. Den přenesení bude stanoven následovně:
- a) požadovaný Den přenesení bude uveden v parametru aktivace data přenesení ve zprávě PROVIDE,
- b) kromě níže uvedeného případu musí být Den přenesení v Den 15 (15 pracovních dní od obdržení zprávy PROVIDE),
- c) k provedení přenesení o víkendech může být Den přenesení označen jako sobota nebo neděle (nejedná-li se o státní svátek ČR) bezprostředně následující Den 15. V tomto případě musí být Den 15 posledním pracovním dnem v týdnu.
3. Požadovaný čas přenesení je uveden v parametru Port Time Activation a musí být mezi 6.00 a 22.00 hodin.
4. Jestliže je objednávka ověřena bez chyb a CAF na zrušení smlouvy je zaslán do konce pracovní doby Dne 10, bude převíjajícímu provozovateli odeslána zpráva ACCEPT. Následně je objednávka aktivována v Den přenesení:
- a) po obdržení NP CAF předloží převíjající provozovatel elektronický požadavek na objednávku služby,
- b) objednávky služby budou zpracovány pouze v době mezi 9.00 a 17.00 v pracovní dny,
- c) jestliže jsou ověřena objednávka a platný CAF na zrušení smlouvy zaslány do konce pracovní doby Dne 10, je odeslána převíjajícímu provozovateli zpráva ACCEPT s potvrzením času a dne aktivace přenesení,
- d) došlé objednávky budou opouštěným poskytovatelem označeny údajem s uvedením data a času.

Schéma procesu přijetí objednávky na přenesení je na obr. 7.



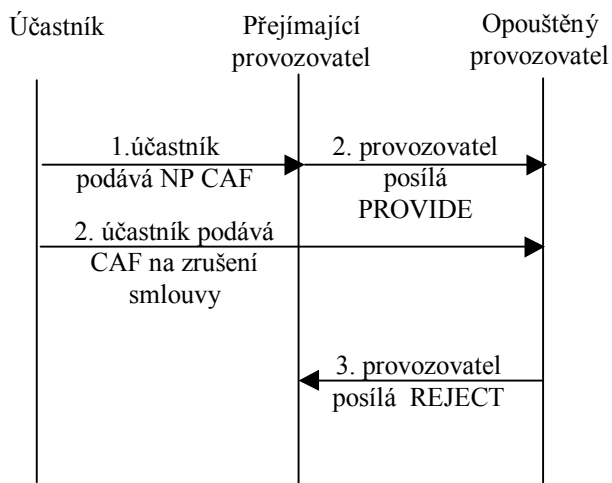
Obr. 7: Přijetí objednávky na přenesení

5. Jestliže je účastník převeden k jinému poskytovateli, má opouštěný provozovatel právo pokusit se o zpětné získání daného účastníka.

Čl. 37

Řešení poruch

1. Pokud je v objednávce chyba, obdrží provozovatel zprávu REJECT s důvodem nebo podmínkou odmítnutí. V přílohách je uveden kompletní seznam důvodů a podmínek odmítnutí.
2. Chybné objednávky musí být vyhodnoceny a odmítnuty do Dne 2 (dva pracovní dny od odeslání žádosti o objednávku služby), s výjimkou chyb, které jsou výsledkem technického šetření.
3. Chyby, které jsou výsledkem technického šetření, budou oznámeny do Dne 10.
4. Pokud chybí více povinných parametrů, pak budou všechny tyto parametry uvedeny ve zprávě REJECT. Pokud nechybí povinné parametry, budou ve zprávě REJECT uvedeny všechny syntaktické chyby. Pokud nejsou žádné syntaktické chyby, pak budou ověřena všechna DN a uvedena ve zprávě REJECT. Jinak bude ve zprávě uveden první parametr, respektive pole obsahující chybu.
5. Zpráva REJECT poskytne odkaz k původnímu číslu objednávky služby a pořadové číslo zprávy.
6. Jestliže je zaslán formulář na zrušení smlouvy (žádost o přenesení) a přejímající provozovatel nezašle žádost o objednávku služby do 10 pracovních dnů (Den 10), je účastník v Den 11 kontaktován a informován, že je CAF na zrušení smlouvy neplatný.
7. Jestliže neobdrží opouštěný provozovatel CAF na zrušení smlouvy do 10 pracovních dnů (Den 10) od objednávky ze strany přejímajícího provozovatele, je objednávka služby odmítnuta.
8. Proces při chybné objednávce zobrazuje obr. 8. V prvním kroku procesu účastník požaduje přenesení k přejímajícímu provozovateli a zasílá mu NP CAF. Dále pak přejímající provozovatel zasílá objednávku služby opouštěnému provozovateli. Objednávka je ověřena a odmítnuta, pokud obsahuje chyby, a přejímající provozovatel je informován.



Obr. 8: Chybná objednávka

Čl. 38

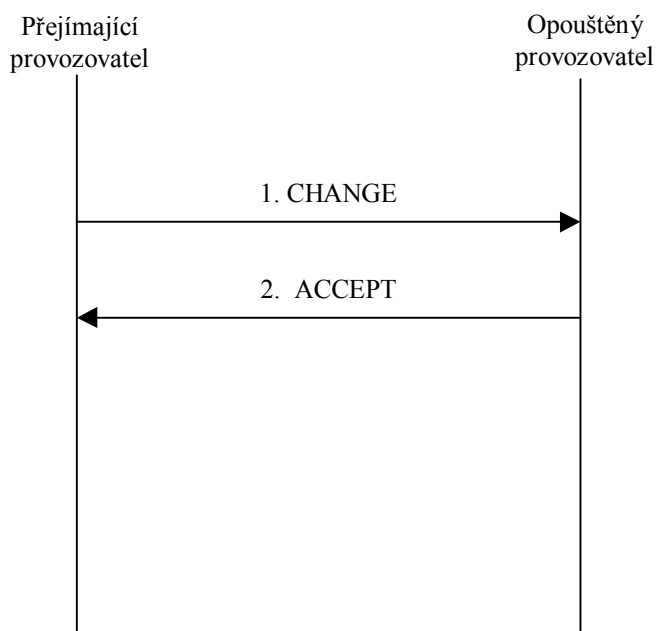
Objednávka změny

1. Protože služba přenositelnost čísla vyžaduje fyzickou modifikaci v místě účastníka a může vyžadovat přítomnost účastníka nebo dodavatele PBX v den přenesení, je možné, že dohodnutý den přenesení bude muset přejímající provozovatel změnit. K tomu lze použít zprávy CHANGE s tím, že:
 - a) pouze přejímající provozovatel může vydat požadavek na změnu,
 - b) lze změnit pouze datum přenesení a čas. Všechny ostatní změny vyžadují zrušení původní objednávky a předložení nové objednávky PROVIDE,
 - c) čas přenesení může být pouze posunut za původně stanovený čas přenesení,
 - d) zprávu CHANGE je možné zaslat až po SOB Dne 3,
 - e) zpráva CHANGE musí být odeslána nejpozději do COB Dne 11. Změna po této době musí být provedena na základě procesu zastavení přenesení,
 - f) jestliže je stanoveno nové datum přenesení, musí být nové datum buď:
 - přesně 15 pracovních dní po zaslání zprávy CHANGE (tj. Den 15) nebo,
 - sobota nebo neděle (nejedná-li se o státní svátek ČR) bezprostředně následující za Dnem 15. Den 15 musí být poslední pracovní den v týdnu,
 - g) v jedné objednávce může být více zpráv CHANGE, pokud jsou v souladu se všemi ostatními popsány podmínkami. Relevantní je poslední obdržená informace v přijaté zprávě CHANGE,
 - h) požadavek na změnu, který neodpovídá uvedeným podmínkám, bude odmítnut,
 - i) jestliže je požadavek na změnu odmítnut, proběhne přenesení v původně stanovený den, pokud není zaslána jiná úspěšná zpráva. Je možné vyslat novou zprávu CHANGE nebo CANCEL.
2. Postup, kdy je zaslána zpráva CHANGE před odezvou na zprávu PROVIDE je zobrazen v tabulce na obr. 9.

		CHANGE (přijata před odezvou na PROVIDE)	
		Přijata	Odmítnuta
Následná odezva PROVIDE	Přijata	datum & čas v CHANGE	datum & čas v PROVIDE
	Odmítnuta	žádné přenesení, objednávka odmítnuta	žádné přenesení, objednávka odmítnuta

Obr. 9: Zpráva CHANGE přijata před odezvou na zprávu PROVIDE

3. Změnový proces popisuje obr. 10.



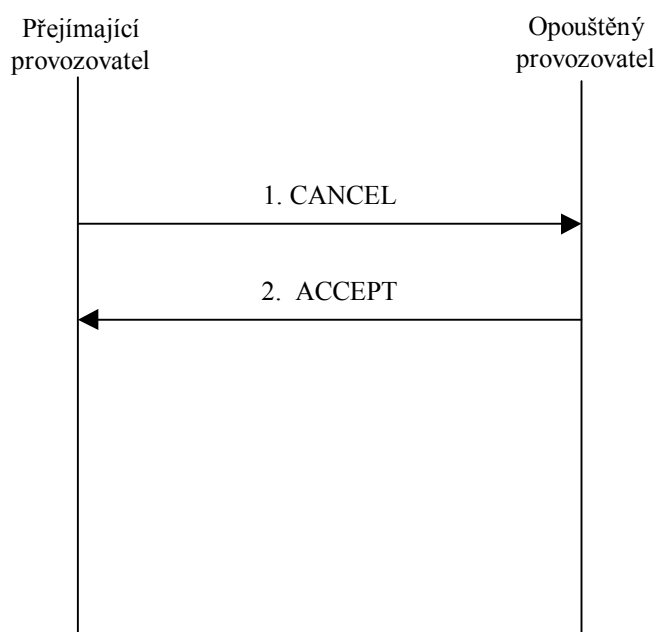
Obr. 10: Změnový proces

4. Přijímající provozovatel vydá požadavek na změnu CHANGE do COB Dne 9. Zpráva CHANGE může být odeslána až po SOB Dne 3.
5. Pokud je zaslána platná zpráva CHANGE, musí opouštěný provozovatel zaslat zprávu ACCEPT do COB následujícího dne oznamující akceptování data a času. Jinak musí opouštěný provozovatel zaslat do COB následujícího dne zprávu REJECT.

Čl. 39 Zrušení objednávky

Mohou nastat důvody, pro které je nutné požadované přenesení zcela zrušit. Zpráva CANCEL umožňuje:

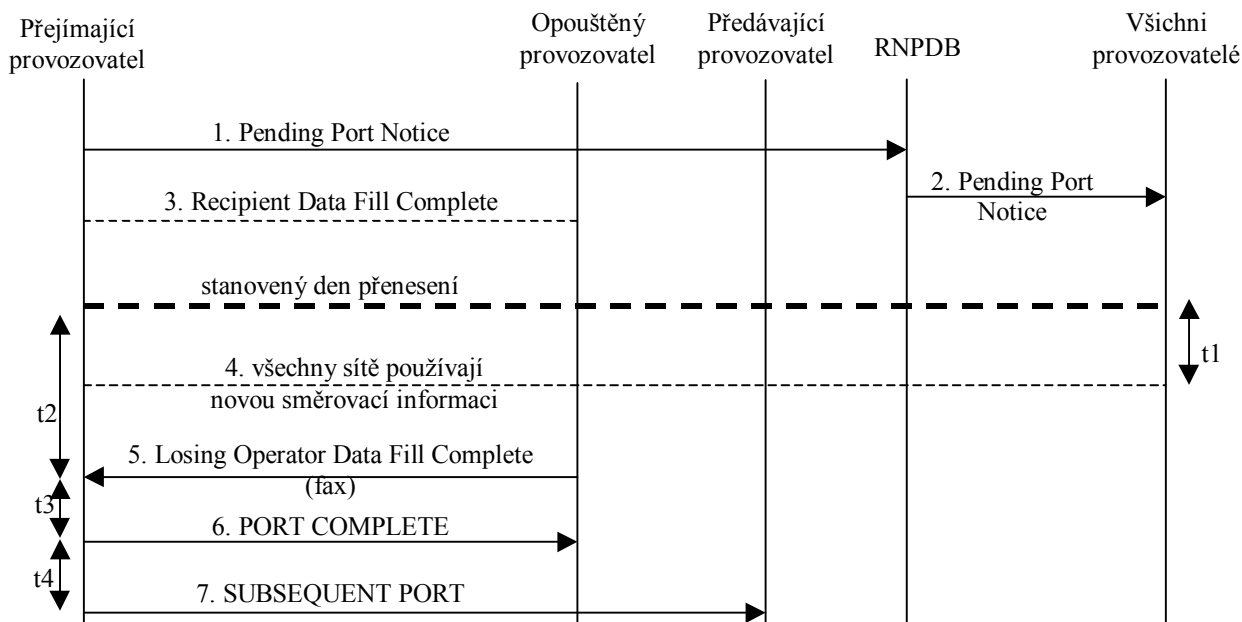
- a) zrušit požadavek, ovšem pouze přejímajícímu provozovateli,
- b) zpráva CANCEL musí být zaslána do COB Dne 11. Zrušení po této době musí být provedeno v souladu s procesem pro zastavení procesu přenesení. Pokud bude zpráva CANCEL zasílána v Den 11 a později, neposílá se PPN,
- c) jediný možný důvod pro odmítnutí zrušení požadavku, kromě nesprávných informací, je nesplnění uvedeného termínu,
- d) přejímající provozovatel vyšle CANCEL do COB Dne 11,
- e) opouštěný provozovatel musí vyslat zprávu ACCEPT nebo REJECT do COB příštího dne.



Obr. 11: Proces zrušení služby

Čl. 40 Den přenesení a činnosti související se dnem přenesení

1. V domluveném dni musí přejímající a opouštěný provozovatel koordinovat své aktivity tak, aby účastník zaznamenal pouze nezbytný výpadek služby. Popis procesů mezi provozovateli probíhajících ve dni přenesení a procesů mezi provozovateli souvisejících se dnem přenesení je dokumentován na obr. 12.



Obr. 12: Aktivita ve dni přenesení a aktivity související se dnem přenesení

2. Mezi SOB a COB Dne 12 předá přijímající provozovatel do RNPDB informaci PENDING PORT NOTICE.
3. RNPDB rozešle okamžitě PENDING PORT NOTICE všem provozovatelům, maximálně 10 minut po obdržení údaje od přijímajícího provozovatele.
4. Do data a času stanovených pro přenesení dokončí přijímající provozovatel aktivity týkající se výstavby přístupové sítě ve vlastní síti a u účastníka. Před začátkem přenesení přijímající provozovatel přepojí koncové zařízení instalované u účastníka do své přístupové sítě tak, aby umožnil oznamovací tón a odchozí volání. V okamžiku tohoto přepojení provede přijímající provozovatel aktualizaci své sítě, respektive databáze tak, aby příchozí volání vzniklá v síti přijímajícího provozovatele byla správně směrována k účastníkovi. Pokud není přijímající provozovatel schopen provést přepojení před stanoveným časem přenesení, musí vyřešit vzniklé problémy co nejdříve a informovat opouštěného provozovatele. V případě nutnosti bude následovat zastavení procesu přenesení.
5. Všichni provozovatelé zaktualizují své sítě, respektive databáze v průběhu pěti minut po, ale ne před stanoveným časem přenesení (t_1), aby volání vzniklá v kterékoli síti mohla být řádně směrována k účastníkovi. Přijímající provozovatel může aktualizovat svou síť před časem přenesení, opouštěný provozovatel do doby t_2 (viz níže).
6. V průběhu jedné hodiny po stanovené době přenesení (t_2) dokončí opouštěný provozovatel vlastní aktivity související s odpojením účastníka od své přístupové sítě a zaktualizuje svou síť/databázi tak, aby volání vzniklá v síti opouštěného provozovatele byla správně směrována do sítě přijímajícího provozovatele. Opouštěný provozovatel zašle faxem oznámení o dokončení této aktivity přijímajícímu provozovateli do doby t_2 . Toto oznámení může být dodatečně provedeno prostřednictvím e-mailu. Pokud není opouštěný provozovatel schopen provést dokončení těchto aktivit do doby t_2 , vyřeší

opouštěný provozovatel problém v co nejkratší době a informuje přejímajícího provozovatele, přenesení není v tomto případě považováno za neúspěšné.

7. V průběhu jedné hodiny od obdržení faxu „Losing Operator Data Fill Complete“ (t3) provede přejímající provozovatel všechny potřebné testy a zašle zprávu PORT COMPLETE opouštěnému provozovateli. Viz příloha formulář „Losing Operator Data Fill Complete“. Informace může být dodatečně zaslána e-mailem. Pokud není přejímající provozovatel schopen dokončit testy a provést související aktivity v časovém rámci t3, vyřeší přejímající provozovatel problém co nejdříve a přenesení nebude považováno za neúspěšné. Vzhledem k zasílání dávkových souborů bude zpráva PORT COMPLETE zaslána až s následujícím dávkovým souborem.
8. Pokud není opouštěný provozovatel původním předávajícím provozovatelem daného čísla, pak během jedné hodiny (t4) od zaslání zprávy PORT COMPLETE odešle přejímající provozovatel zprávu SUBSEQUENT PORT předávajícímu provozovateli. Tato informace může být dodatečně zaslána e-mailem. Vzhledem k zasílání dávkových souborů bude zpráva SUBSEQUENT PORT zaslána až s následujícím dávkovým souborem.
9. Provedením těchto postupů je zajištěno, že příchozí volání vzniklá v jiných sítích než v síti přejímajícího provozovatele se nedostanou k účastníkovi a budou neúspěšná od doby odpojení účastníka přejímajícím provozovatelem od sítě opouštěného provozovatele do doby t1. Účastník bude moci realizovat odchozí volání po celou dobu s výjimkou času potřebného k fyzickému přepojení koncového zařízení do sítě přejímajícího provozovatele.

Přehled časování:

Čas	Trvání	Popis	Začátek
t1	Max 5 min.	časové okno aktualizace databáze	ve stanovený čas přenesení
t2	Max 1 hod.	časové okno pro dokončení změn dat u opouštěného provozovatele	ve stanovený čas přenesení
t3	Max 1 hod.	časové okno dokončení přenesení	po obdržení faxu Losing Operator Data Fill Complete
t4	Max 1 hod.	časové okno pro informování předávajícího provozovatele	po vyslání zprávy PORT COMPLETE

U NGNP jsou aktivity ve dni přenesení a aktivity související se dnem přenesení obdobné jako u GNP. Jsou použity stejné údaje a časy, ale konkrétní činnosti se mírně liší:

- I. Mezi SOB a COB Dne 12 předá přejímající provozovatel do RNPDB informaci PENDING PORT NOTICE.
- II. RNPDB rozešle okamžitě PENDING PORT NOTICE všem provozovatelům, maximálně 10 minut po obdržení údaje od přejímajícího provozovatele.
- III. Do data a času přenesení dokončí přejímající provozovatel realizaci logické vazby NGNP a doplnění dat. Před stanoveným časem přenesení zaktualizuje přejímající provozovatel svou síť a databázi tak, aby volání vzniklá v síti přejímajícího provozovatele a směřovaná na přenesená DN byla správně směřována do SCP (řídícího centra služby IN) přejímajícího provozovatele, nebo jiného systému poskytování

- služby. Pokud není přejímající provozovatel schopen aktivovat službu účastníkovi před stanoveným časem přenesení, vyřeší daný problém co nejdříve a informuje opouštěného provozovatele. V případě potřeby nastane zastavení procesu přenesení.
- IV. Všichni provozovatelé zaktualizují své sítě, respektive databáze v průběhu pěti minut, ale ne před stanovenou dobou přenesení (t1) tak, aby volání vzniklá v kterékoli síti byla řádně směrována k danému účastníkovi. Přejímající provozovatel může aktualizovat svou síť/databázi před stanovenou dobou přenesení, opouštěný provozovatel do doby t2 (viz níže).
 - V. Během jedné hodiny od stanovené doby přenesení (t2) dokončí opouštěný provozovatel aktualizaci své sítě, respektive databáze, aby volání vzniklá v síti opouštěného provozovatele a směrovaná na přenesené DN byla správně směrována do sítě přejímajícího provozovatele. Opouštěný provozovatel zašle fax s informací o dokončení této aktivity přejímajícímu provozovateli do doby t2. Tato informace pak může být dodatečně zaslána e-mailem. Pokud není opouštěný provozovatel schopen provést doplnění dat během doby t2, vyřeší tento problém v nejkratší době a informuje přejímajícího provozovatele, přenesení není však považováno za neúspěšné.
 - VI. V průběhu jedné hodiny od obdržení faxu „Losing Operator Data Fill Complete“ (t3) provede přejímající provozovatel všechny nezbytné testy a zašle zprávu PORT COMPLETE opouštěnému provozovateli. Informace může být dodatečně zaslána e-mailem. Pokud není přejímající provozovatel schopen dokončit testy a provést dané aktivity v rámci časového okna t3, musí vyřešit vzniklý problém v co nejkratší době, přenesení není považováno za neúspěšné. Vzhledem k zasílání dávkových souborů bude zpráva PORT COMPLETE zaslána až s následujícím dávkovým souborem.
 - VII. Pokud není opouštěný provozovatel původním předávajícím provozovatelem daného čísla, pak v průběhu jedné hodiny (t4) od zaslání zprávy PORT COMPLETE odešle přejímající provozovatel zprávu SUBSEQUENT PORT předávajícímu provozovateli. Informace může být dodatečně zaslána e-mailem. Vzhledem k zasílání dávkových souborů bude zpráva SUBSEQUENT PORT zaslána až s následujícím dávkovým souborem.

Čl. 41

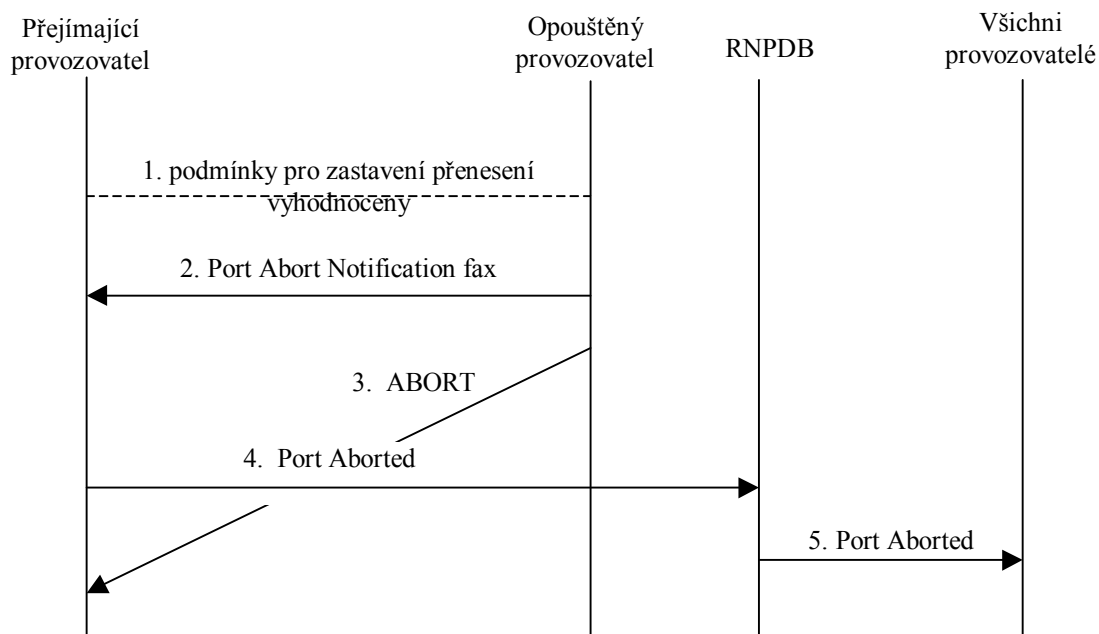
Zastavení přenesení

1. Proces zastavení přenesení je výjimečným procesem, který se použije za následujících podmínek:
 - a) přejímající provozovatel vydá požadavek CHANGE nebo CANCEL po stanovených termínech, ale před časem přenesení,
 - b) přejímající provozovatel není schopen přenesení úspěšně dokončit a dohodne se s opouštěným provozovatelem na zastavení přenesení,
 - c) pokud se opouštěný nebo přejímající provozovatel dozví, že bylo negeografické číslo aktivováno v další síti a vzájemně se dohodnou na zastavení přenesení.Na základě těchto podmínek předpokládá opouštěný provozovatel, že bude následovat zastavení procesu přenesení.
2. Existují dvě varianty procesu zastavení přenesení, které jsou popsány v článku 42 a 43.

Čl. 42

Zastavení přenesení – Varianta 1

1. V první variantě jsou podmínky zastavení přenesení vyhodnoceny v průběhu pracovní doby před 12.00 hodin Dne 14. V této variantě bude použit proces popsany v obrázku 12. Proces zastavení je na obr. 13.



Obr. 13: Proces zastavení přenesení Varianta 1

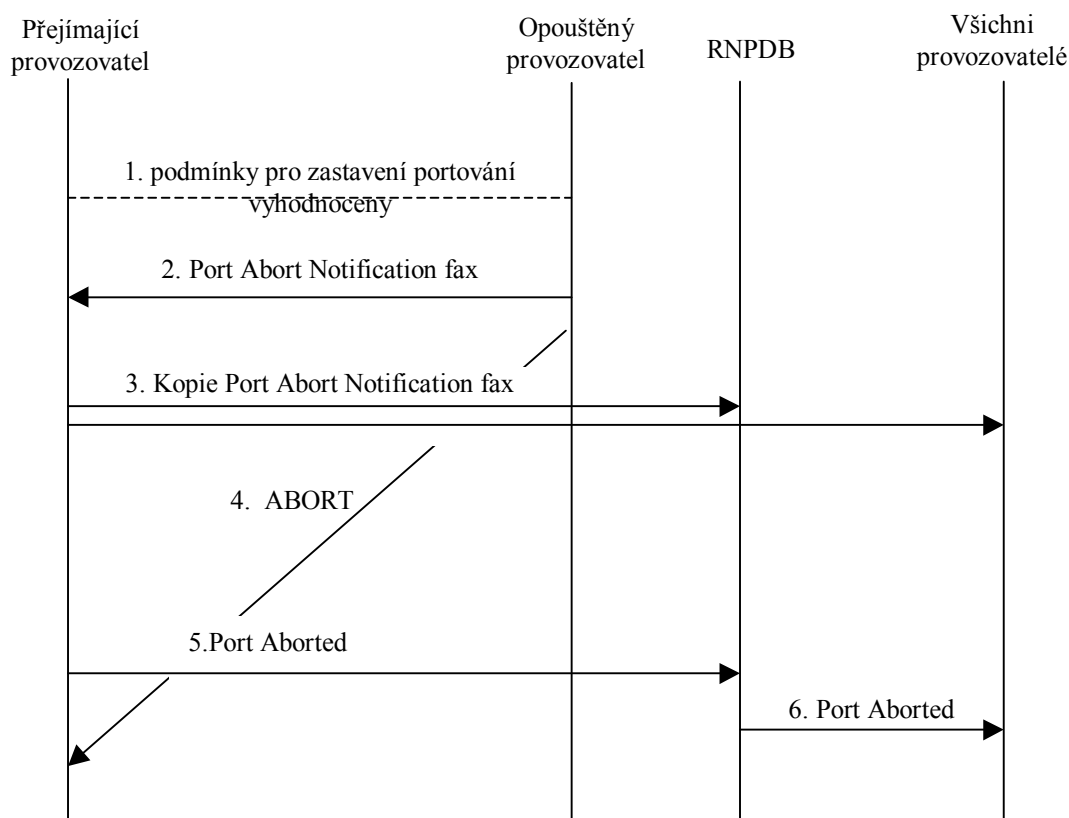
2. Pokud opouštěný provozovatel vyhodnotil jednu z podmínek pro zastavení přenesení, pak automaticky předpokládá, že bude následovat zastavení procesu přenesení a učiní maximum pro zastavení interního procesu přenesení.
3. Opouštěný provozovatel okamžitě odešle „Port Abort Notification fax“ (fax informující o zastavení procesu přenesení) přijímajícímu provozovateli (Viz příloha 7 – formulář informace o zastavení přenesení).
4. Opouštěný provozovatel zašle zprávu ABORT přijímajícímu provozovateli.
5. Jestliže přijímající provozovatel odeslal do RNPDB informaci PENDING PORT NOTICE, pak musí rovněž do RNPDB předat informaci o zastavení přenesení (zpráva PORT ABORTED). Tato informace musí být zaslána okamžitě po obdržení „Port Abort Notification fax“.
6. Pokud RNPDB již informovala ostatní provozovatele o přenesení (informace PENDING PORT NOTICE), musí okamžitě informovat tyto provozovatele o zastavení přenesení, maximálně 10 minut po obdržení údaje od přijímajícího provozovatele. Přijímající provozovatel zodpovídá za správný obsah údaje; RNPDB odešle daný údaj ostatním provozovatelům, tak jak jej obdržela. Oprava by měla proběhnout podle procesu popsáném v článku 47.

7. Jakmile je přenesení zastaveno, je nutné zaslat novou objednávku PROVIDE v případě dalšího pokusu o přenesení.

Čl. 43

Zastavení přenesení – Varianta 2

Ve druhé variantě jsou podmínky pro zastavení přenesení zjištěny po 12.00 hodin v pracovní době Dne 14. V této variantě platí všechny aktivity popsané ve variantě jedna. Navíc odešle přejímající provozovatel faxem kopii „Port Abort Notification fax“ všem provozovatelům a do RNPDB. Všichni provozovatelé budou okamžitě reagovat na tento fax. Proces zastavení je uveden na obr. 14.



Obr. 14: Proces zastavení přenesení Varianta 2

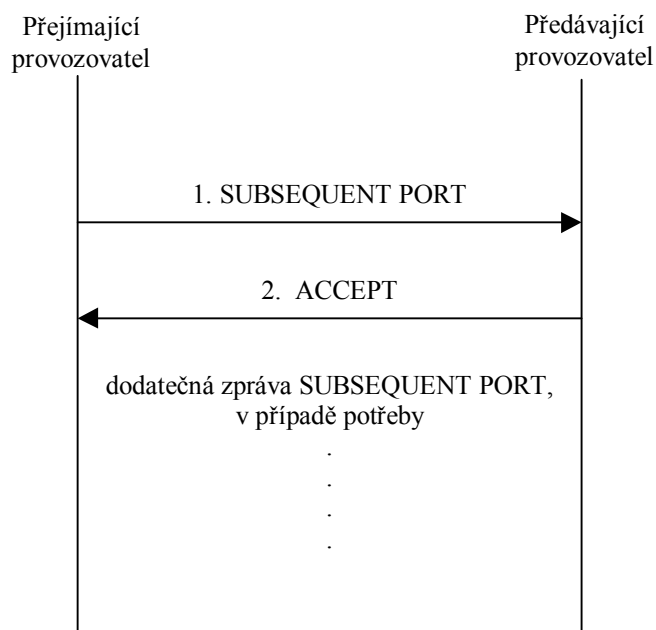
Čl. 44

Následné přenesení

1. V případě následného přenesení (tj. pokud není opouštěný provozovatel předávajícím provozovatelem) je přejímající provozovatel povinen použít proces následného přenesení a informovat předávajícího provozovatele podle článku 40:
 - a) pouze jedno DN nebo jeden rozsah DDI (ale ne obojí) může být zahrnut do zprávy SUBSEQUENT PORT,

- b) více zpráv SUBSEQUENT PORT, teoreticky pro různé předávající provozovatele, může následovat jako výsledek jedné akce PORT COMPLETE.

Proces následného přenesení je popsán na obr. 15.



Obr. 15: Proces následného přenesení

2. Po odeslání zprávy PORT COMPLETE odešle přejímající provozovatel zprávu(y) SUBSEQUENT PORT předávajícímu provozovateli (provozovatelům).
3. Do COB následujícího dne musí předávající provozovatel (provozovatelé) tuto zprávu přijmout nebo odmítnout. Nejpravděpodobnějším důvodem pro odmítnutí je nesprávná informace o předávajícím provozovateli nebo DN.
4. Přejímající provozovatel je povinen opravit nebo znovu poslat odmítnutou zprávu SUBSEQUENT PORT.
5. S výjimkou uvedených aktivit je proces pro aktivaci objednávky služby pro následné přenesení shodný s procesem uvedeným v článku 28 až článku 44.

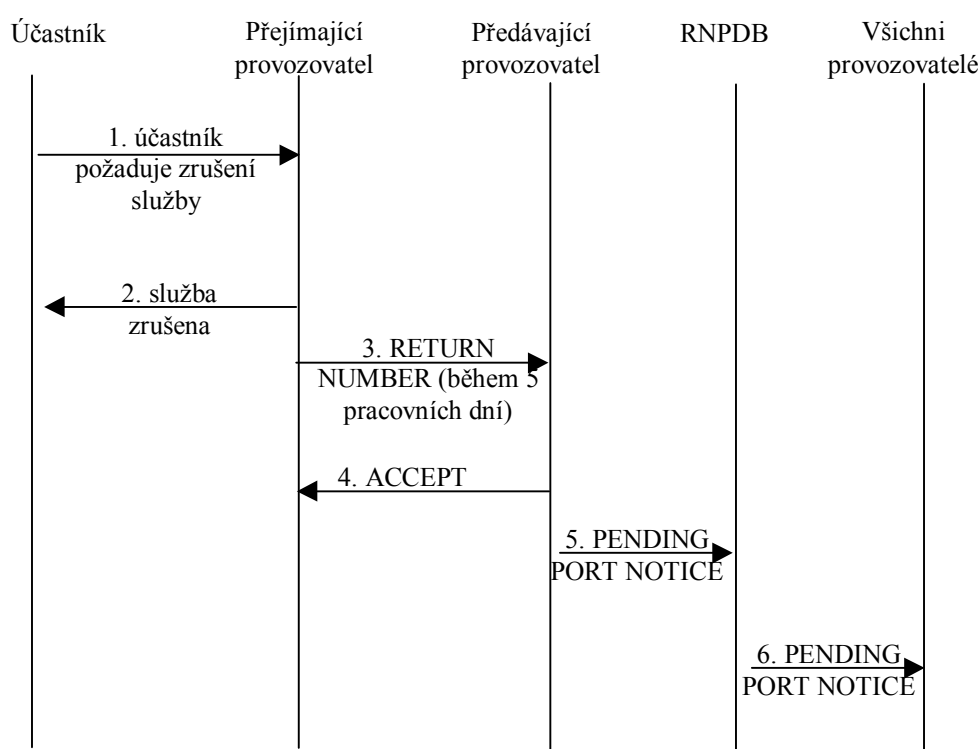
Čl. 45

Vrácení čísla

1. Přejímající provozovatel vrátí číslo předávajícímu provozovateli v případě, že účastník s přeneseným číslem zruší (bez přenesení) službu u přejímajícího provozovatele.
2. Číslo bude vráceno do 5 pracovních dní od zrušení služby elektronickým oznámením o vypojení ze sítě přejímajícího provozovatele.
3. Ve zprávě RETURN NUMBER může být uvedeno pouze jedno telefonní číslo nebo jeden rozsah (ale ne obojí).

4. Do COB příštího dne musí předávající provozovatel přijmout nebo odmítnout zprávu RETURN NUMBER. Nejpravděpodobnějším důvodem pro odmítnutí je nesprávná informace o předávajícím provozovateli nebo DN.
5. Přejímající provozovatel je povinen opravit nebo znovu zaslat odmítnutou zprávu RETURN NUMBER.
6. Předávající provozovatel zašle do RNPDB okamžitě po odeslání zprávy ACCEPT přejímajícímu provozovateli zprávu PENDING PORT NOTICE s uvedením sebe jako Losing Operator (opouštěný provozovatel).
7. RNPDB odešle okamžitě všem provozovatelům zprávu PENDING PORT NOTICE (Return) s uvedením odesílajícího provozovatele jako Losing Operator (opouštěný provozovatel).

Proces zrušení služby a vrácení čísla je znázorněn na obr. 16.



Obr. 16: Vrácení čísla

Čl. 46

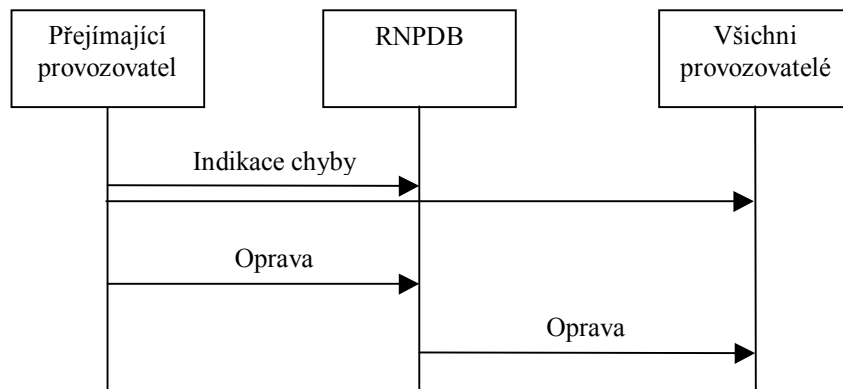
Řešení poruch při činnosti s RNPDB

Řešení poruch vzniklých při činnosti systémů spolupracujících s RNPDB popisují články 47 a 48. RNPDB je referenční databáze přenesených čísel, obsahující informace nutné ke správnému směřování na přenesená čísla. Při přenášení čísel posílá přejímající provozovatel do RNPDB informace, které pak RNPDB rozesílá všem v ní registrovaným provozovatelům.

Čl. 47

Opravný proces RNPDB zpráv

1. V některých případech odešle přijímající provozovatel z RNPDB nesprávný údaj. Pak je zahájen opravný proces podle obr. 17.



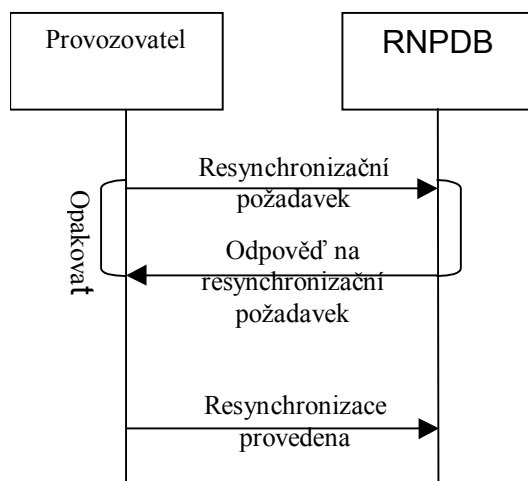
Obr. 17: Činnosti při opravném procesu

2. V rámci tohoto procesu přijímající provozovatel – ten, který odeslal původní nesprávný údaj – musí okamžitě odeslat ostatním provozovatelům a do RNPDB „Indikaci chyby“ oznamující chybu v předchozím údaji.
3. Jakmile je odeslán údaj „Indikace chyby“ všem provozovatelům a do RNPDB, musí přijímající provozovatel odeslat „opravu“ do RNPDB se zvýšeným číslem verze:
 - a) zprávu „PENDING PORT NOTICE“, v případě, že by mělo přenášení pokračovat,
 - b) zprávu „PORT ABORTED“ v případě, že bude přenášení zrušeno.
4. Stejnou „opravu“ přeпоше RNPDB ostatním provozovatelům.
5. Údaj „Indikace chyby“ musí obsahovat minimálně tyto údaje:
 - a) číslo údaje (celé číslo) – odkaz na zprávu „PENDING PORT NOTICE“, která má být opravena,
 - b) typ údaje (PENDING PORT NOTICE nebo PORT ABORTED) – typ údaje, který má být opraven,
 - c) Port Case verion (celé číslo) – pořadové číslo, označuje verzi zprávy během opravného kroku,
 - d) identifikace přijímajícího provozovatele (celé číslo) – číslo provozovatele přidělené ČTÚ přijímajícímu provozovateli,
 - e) identifikace opouštěného provozovatele (celé číslo) - číslo provozovatele přidělené ČTÚ opouštěnému provozovateli.
6. RNPDB odešle údaj „oprava“ všem provozovatelům, včetně těch, kteří již obdrželi neplatný údaj, i těm, kteří jej ještě neobdrželi.
7. Přijímající provozovatel zodpovídá za správný obsah údaje „oprava“ (totéž se týká „Indikace chyby“). RNPDB odešle údaj všem provozovatelům tak, jak jej obdržela. Oprava by měla proběhnout podle procesu popsaném na obr. 17.

Čl. 48

Postup resynchronizace NPDB

1. V některých případech musí provozovatel synchronizovat obsah své NPDB s obsahem RNPDB (např. při poruše NPDB). Tento postup popisuje proces správného obnovení stavu NPDB podle RNPDB. Nepopisuje kroky, které je potřeba provést k obnovení stavu před zprávou „PENDING PORT NOTICE“.
2. Tento postup je neutrální ve vztahu k procesům popsaným v článku 34 a článku 47. Tento postup ani nezastaví provozní tok, ani nevloží speciální mezikrok a je zobrazen na obr 18.



Obr. 18: Procedura resynchronizace

3. V rámci tohoto procesu by provozovatel měl označit pomocí „Resynchronizačního požadavku“, že požaduje pomoc s obnovou své NPDB.
4. RNPDB musí během dne odeslat kopii databáze RNPDB pomocí kroku „Odpověď na resynchronizační požadavek“. Tato kopie bude obsahovat seznam:
 - a) telefonních čísel nebo DDI ve formě (DDI Start, DDI End),
 - b) identifikaci předávajícího provozovatele (celé číslo),
 - c) identifikaci přejímajícího provozovatele (celé číslo),
 - d) „Validity End Date & Time“ – datum a čas, kdy byl záznam dokončen a je aktuální. Pokud reprezentuje stávajícího vlastníka, není údaj „Validity End Date & Time“ vyplněn.
5. Krok „Resync Response“ je zahrnut do provozního toku tak, aby žádný údaj „PENDING PORT NOTICE“ neudával budoucí čas přenesení čísla.
6. Provozovatel oznámí okamžitě po obnovení své NPDB pomocí „Resynchronizace provedena“, že byla NPDB obnovena.
7. Jestliže v průběhu obnovy vlastní NPDB potřebuje provozovatel aktualizovat kopii RNPDB, zadá znovu údaj „Resynchronizační požadavek“.
8. RNPDB není povinna informovat o nefunkčnosti NPDB jednotlivých provozovatelů.

Čl. 49

Problémy na straně účastníka

Od okamžiku, kdy přejímající provozovatel obdrží Losing Operator Data Fill fax, zodpovídá za vyřešení všech problémů, nebo stížností ze strany účastníka.

Čl. 50

Výpadky systému

1. Každý provozovatel musí mít mechanismy pro eskalování problémů a generování zpráv o problémech ve svých systémech prostřednictvím havarijního kontaktního čísla.
2. Plánované i neplánované výpadky a odstávky provozních podpůrných systémů budou oznámeny prostřednictvím faxu všem dotčeným provozovatelům. V případě neplánovaného výpadku bude zaslán fax s informací o řešení. Plánované odstávky musí probíhat pouze v dohodnutých termínech.
3. V případě modernizace sítě nebo změn lze požadovat období zmrazení dat. V tomto období nebude možné zpracovávat objednávky služby a přenášet čísla. Tato doba bude oznámena všem provozovatelům s použitím současných procesů.
4. Všichni provozovatelé jsou povinni informovat ostatní provozovatele o změně kontaktního čísla.
5. Po odstávce nebo výpadku systému budou kvóty upraveny tak, aby pokryly nevyřízené objednávky.
6. Podrobnosti budou uvedeny v provozních dokumentech RNPDB.

Čl. 51

Vztah mezi GNP a NGNP

1. Požadavky na přenesení GNP a NGNP budou uvedeny ve dvou samostatných objednávkách služby.
2. Přenesení GNP a NGNP bude realizováno nezávisle a samostatně a bude probíhat na základě následujících čtyř scénářů:
 - a) přenést negeografické číslo k jinému provozovateli a ponechat geografické číslo v síti stávajícího provozovatele,
 - b) přenést negeografické číslo k jinému provozovateli a zrušit geografické číslo v síti stávajícího provozovatele,
 - c) přenést negeografické číslo a související geografické číslo k jinému provozovateli (jsou nezbytné dvě samostatné objednávky služby),
 - d) přenést geografické číslo k jinému provozovateli a ponechat negeografické číslo v síti stávajícího provozovatele.

Část čtvrtá

PŘEDPOVĚDI OBJEMŮ OBJEDNÁVEK PRO SLUŽBU PŘENOSITELNOST ČÍSLA

Čl. 52

Požadované předpovědi

V průběhu jednání o zřízení služby NP předloží provozovatelé předpovědi objemů objednávek pro první dva roky provozu. Aktualizace předpovědí objemů objednávek bude prováděna čtvrtletně, vždy na následující dva roky.

Čl. 53

Způsob předkládání

1. K usnadnění předkládání a shromažďování předpovědí objemů objednávek musí být všechny předpovědi zasílány elektronicky ve schválené tabulkové šabloně (viz příloha 8).
2. Předpovědi objemů objednávek pro zřízení služby budou předkládány současně s první žádostí o zřízení služby.
3. Další předpovědi budou předkládány vždy nejpozději první den posledního měsíce předchozího čtvrtletí.

Čl. 54

Kvóty objednávek

Pro zpracování objednávek služeb Výběr provozovatele s přednastavením (CPS), GNP a NGNP bude provozovatelem, poskytujícím služby CPS a NP použit jeden proces pro řízení kvót objednávek.

Čl. 55

Stanovení kvót

Hodnoty kvót v objednávkovém systému služeb CPS a NP se stanoví na základě bilaterální dohody smluvních stran, vycházející z předané předpovědi objemu objednávek.

Čl. 56

Změny kvót

Vstup nového provozovatele do objednávkového systému služeb CPS a NP nemá vliv na smluvně garantované kvóty objednávek stávajících provozovatelů.

Čl. 57

Kapacita objednávkového systému

Poskytovatel kvót je povinen avizovat v předstihu dvou kvartálů očekávanou nedostatečnost objednávkového systému s ohledem na stávající předpovědi objemů objednávek. Případné avízo nemůže záviset na následujících neplánovaných změnách během těchto dvou čtvrtletí, jako jsou zvětšení nebo zúžení počtu provozovatelů se službou CPS a NP.

Čl. 58

Objednávky nad rámec kvót

Provozovatel přijímající objednávky na základě kvót bude pružně přidělovat denní kvóty nevyužité jednotlivými provozovateli jiným provozovatelům, kteří předají objednávky nad jim přidělenou kvótu. Objednávky, které převýší dohodnutou denní kvótu objednávek těchto provozovatelů budou vyřízeny poskytovatelem přístupu za předpokladu, že součet všech objednávek v příslušný den nevyčerpá celkovou denní kapacitu objednávkového systému poskytovatele přístupu. Přidělování nevyčerpané objednávkové kapacity bude provedeno cyklicky (rovnoměrně) mezi jednotlivé provozovatele.

Část pátá

TYPY TESTŮ NA TESTOVÁNÍ SPOLUPRÁCE TELEKOMUNIKAČNÍCH SÍTÍ PROVOZOVATELŮ PRO SLUŽBU PŘENOSITELNOST ČÍSLA

Čl. 59

Soubory testů

Provedení souboru testů orientovaných na vlastnosti telekomunikačních sítí provozovatelů je nezbytné k ověření dostupnosti služby přenositelnost čísla v souladu se specifikacemi uvedenými tímto dokumentem. Testy spolupráce telekomunikačních sítí provozovatelů (IOT) ověří funkcionality služby NP z hlediska každého provozovatele. Tabulka testů je uvedena v příloze 10.

Část šestá

MODELY ÚČTOVÁNÍ PRO SLUŽBU PŘENOSITELNOST ČÍSLA

Díl 1

Čl. 60

Principy

1. Služba NP je reciproční a za zřízení služby NP se mezi operátory neúčtují žádné ceny.
2. Ceny služeb poskytovaných prostřednictvím služby NP jsou jednorázové a pravidelné.
3. Do cen služeb poskytovaných prostřednictvím služby NP lze zahrnout pouze ekonomicky oprávněné náklady dle rozhodnutí ČTÚ.
4. Vzor členění cen služeb poskytovaných prostřednictvím služby NP je uveden v příloze 11.

Díl 2

Ceny za služby NP

Čl. 61

Cena za přenesení čísla na základě jednoduché objednávky

1. Cenu za přenesení čísla na základě jednoduché objednávky platí přejímající provozovatel opouštěnému provozovateli a používá se ke kompenzaci nákladů na zpracování požadavku od přejímajícího provozovatele na přenesení čísla zákazníka ze sítě opouštěného provozovatele do sítě přejímajícího provozovatele.
2. Dále platí následující zásady :
 - a) účtující stranou je opouštěný provozovatel,
 - b) stranou zodpovědnou za vytváření záznamů je opouštěný provozovatel; přejímající provozovatel může rovněž vytvářet záznamy, které se použijí pro účely verifikace,
 - c) stranou povinnou platit ceny je přejímající provozovatel požadující přenesení čísla pro 1 zákazníka,
 - d) druhem ceny je jednorázová cena za přenesení čísla na základě aktivace jednoduché objednávky pro 1 zákazníka, k vyúčtování mezi provozovateli dochází měsíčně,
 - e) údaji potřebnými pro stanovení ceny je identifikace přejímajícího provozovatele,
 - f) struktura ceny je stanovena tak, že cenu bude tvořit pevná částka za přenesení čísla pro 1 zákazníka.
3. Přejímající provozovatel platí cenu za přenesení čísla v případě úspěšné aktivace objednávky i v případě neúspěšné aktivace objednávky, která byla zastavena příkazy CANCEL nebo ABORT.

Čl. 62

Cena za přenesení čísla na základě komplexní objednávky

1. Cenu za přenesení čísla na základě komplexní objednávky platí přejímající provozovatel opouštěnému provozovateli a používá se ke kompenzaci nákladů na zpracování požadavku od přejímajícího provozovatele na přenesení čísla zákazníka ze sítě opouštěného provozovatele do sítě přejímajícího provozovatele.

2. Dále platí následující zásady:
 - a) účtující stranou je opouštěný provozovatel,
 - b) stranou zodpovědnou za vytváření záznamů je opouštěný provozovatel; přejímající provozovatel může rovněž vytvářet záznamy, které se použijí pro účely verifikace,
 - c) stranou povinnou platit ceny je přejímající provozovatel požadující přenesení čísla pro 1 zákazníka,
 - d) druhem ceny je jednorázová cena za přenesení čísla na základě aktivace komplexní objednávky pro 1 zákazníka, k vyúčtování mezi provozovateli dochází měsíčně,
 - e) údaji potřebnými pro stanovení ceny je identifikace přejímajícího provozovatele,
 - f) struktura ceny je stanovena tak, že cenu bude tvořit pevná částka za přenesení čísla pro 1 zákazníka.
3. Přejímající provozovatel platí cenu za přenesení čísla v případě úspěšné aktivace objednávky i v případě neúspěšné aktivace objednávky, která byla zastavená příkazy CANCEL nebo ABORT.

Čl. 63

Cena za zpracování změny objednávky přenesení čísla

1. Cenu za zpracování změny objednávky přenesení čísla platí přejímající provozovatel opouštěnému provozovateli a používá se ke kompenzaci nákladů na zpracování změny v požadavku přejímajícího provozovatele na přenesení čísla zákazníka ze sítě opouštěného provozovatele do sítě přejímajícího provozovatele.
2. Dále platí následující zásady :
 - a) účtující stranou je opouštěný provozovatel,
 - b) stranou zodpovědnou za vytváření záznamů je opouštěný provozovatel; přejímající provozovatel může rovněž vytvářet záznamy, které se použijí pro účely verifikace,
 - c) stranou povinnou platit ceny je přejímající provozovatel požadující změnu v objednávce pro přenesení čísla pro 1 zákazníka,
 - d) druhem ceny je jednorázová cena za zpracování změny objednávky pro 1 zákazníka, k vyúčtování mezi provozovateli dochází měsíčně,
 - e) údaji potřebnými pro stanovení ceny je identifikace přejímajícího provozovatele,
 - f) struktura ceny je stanovena tak, že cenu bude tvořit pevná částka za zpracování 1 změny objednávky pro 1 zákazníka.
3. Přejímající provozovatel platí cenu za zpracování změny objednávky vždy po zaslání zprávy CHANGE, kterou opouštěný provozovatel přijal, tj. odeslal zprávu ACCEPT.
4. Cenu za zpracování změny objednávky přenesení čísla platí přejímající provozovatel navíc k cenám dle článků 61, respektive 62.

Čl. 64

Cena za používání přeneseného čísla

1. Cenu za používání přeneseného čísla platí přejímající provozovatel předávajícímu provozovateli a používá se ke kompenzaci plateb za pronájem přeneseného čísla od ČTÚ.
2. Dále platí následující zásady :
 - a) účtující stranou je předávající provozovatel,
 - b) stranou zodpovědnou za vytváření záznamů je předávající provozovatel; přejímající provozovatel může rovněž vytvářet záznamy, které se použijí pro účely verifikace,
 - c) stranou povinnou platit ceny je přejímající provozovatel,
 - d) druhem ceny je pravidelná cena za používání přeneseného čísla pro 1 zákazníka účtovaná podle skutečného stavu k poslednímu pracovnímu dni roku v případě geografického čísla a měsíčně k poslednímu pracovnímu dni měsíce v případě negeografického čísla,
 - e) údaji potřebnými pro stanovení ceny je identifikace přejímajícího provozovatele,
 - f) struktura ceny je stanovena tak, že cenu bude tvořit pevná částka za používání přeneseného čísla pro 1 zákazníka.

Čl. 65

Cena za vyhledání NP

1. Cenu za vyhledání NP platí výchozí provozovatel předávajícímu provozovateli pokud výchozí provozovatel nezajistí vyhledání NP nebo správné směrování na základě vyhledání NP a směřuje volání bez ohledu na uskutečněné přenesení (využití funkce „Serving network“) a používá se ke kompenzaci nákladů za vyhledání NP předávajícího provozovatele.
2. Dále platí následující zásady:
 - a) účtující stranou je předávající provozovatel,
 - b) stranou zodpovědnou za vytváření záznamů je předávající provozovatel,
 - c) stranou povinnou platit ceny je výchozí provozovatel,
 - d) druhem ceny je jednorázová cena za jedno vyhledání NP, k vyúčtování mezi provozovateli dochází měsíčně,
 - e) údaji potřebnými pro stanovení ceny je identifikace výchozího provozovatele,
 - f) struktura ceny je stanovena tak, že cenu bude tvořit pevná částka za jedno vyhledání NP.
3. Výchozí provozovatel platí cenu za vyhledání NP jenom v případě, že na číslo, na které je směřován hovor, byl vytvořeno vyhledání NP s výsledkem, že číslo bylo přeneseno do sítě jiného provozovatele.

Čl. 66

Účtovací model pro RNPDB

1. Ceny služeb RNPDB budou hrazeny formou zálohových faktur.
2. Ceny standardních služeb poskytovaných prostřednictvím RNPDB jsou pravidelné a jsou placeny měsíčně.
3. Ceny standardních služeb RNPDB budou pro operátory, kteří uzavřou smlouvy na odběr služeb RNPDB do 31.3 2003, poskytnuty se slevou.
4. Do cen služeb poskytovaných prostřednictvím RNPDB lze zahrnout pouze ekonomicky oprávněné náklady, a to zejména:
 - a) investiční náklady RNPDB; tj. náklady na hardware a programové vybavení RNPDB, které vznikly v souvislosti s vytvořením RNPDB,
 - b) provozní náklady RNPDB, tj. náklady na personál, nájemné, komunikaci, dopravu, údržbu a servis a administrativu,
 - c) ostatní náklady, tj. dodatečné provozní náklady spojené s portacemi, procesem synchronizace NPDB jednotlivých provozovatelů s RNPDB, atd.
5. Vzor členění cen služeb poskytovaných prostřednictvím služby NP je uveden v příloze 12.

Čl. 67

Cena za standardní služby RNPDB

1. Cenu za standardní služby poskytnuté RNPDB, tak jak jsou definovány v části třetí tohoto dokumentu, kromě činností RNPDB definovaných v článku 38, které slouží k resynchronizaci NPDB jednotlivých provozovatelů s RNPDB, platí telekomunikační provozovatel provozovateli RNPDB. Tato cena se používá ke kompenzaci investičních a provozních nákladů RNPDB.
2. Dále platí následující zásady:
 - a) účtující stranou je provozovatel RNPDB,
 - b) standardní služby jsou placeny zálohově,
 - c) kalkulace je provedena tak, že plánované celkové investiční a provozní náklady připadající na měsíc provozu RNPDB se vydělí počtem operátorů, kteří mají v daném měsíci uzavřenou smlouvu na odběr služeb RNPDB,
 - d) operátor, který uzavře smlouvu s provozovatelem RNPDB do 31.3.2003, dostane slevu ve výši 10%,
 - e) pro platbu ve 12. měsíci se provede porovnání skutečných nákladů a zálohových plateb a platba se upraví tak, aby bylo dosaženo nulového hospodářského výsledku za účetní období.

Čl. 68

Cena za poskytnutí CD s kopií RNPDB

1. Cenu za poskytnutí CD s kopií RNPDB platí operátor provozovateli RNPDB a používá se ke kompenzaci nákladů provozovatele RNPDB vzniklých na základě požadavku telekomunikačního provozovatele o (re)synchronizaci vlastní NPDB s RNPDB dle procesu definovaném v článku 38.

2. Dále platí následující zásady:
 - a) cena za CD s kopií RNPDB vytváří dodatečné zdroje výnosů, které lze použít na „upgrade“ RNPDB nebo rozdělit mezi telekomunikační provozovatele, kteří podepsali smlouvu s RNPDB,
 - b) CD s kopií RNPDB má právo požádat telekomunikační provozovatel, který uzavře smlouvu s provozovatelem RNPDB. O podmínkách poskytnutí CD s kopií RNPDB pro telekomunikační provozovatele, kteří nemají uzavřenou smlouvu s provozovatelem RNPDB rozhoduje Představenstvo APVTS.

Část sedmá ZMĚNY DOKUMENTU, SPOLEČNÁ A ZÁVĚREČNÁ USTANOVENÍ

Čl. 69 Změnové řízení dokumentu

1. Podat návrh na provedení změn tohoto dokumentu může kterýkoliv provozovatel, který je držitelem telekomunikační licence ke zřizování a provozování veřejné telekomunikační sítě s výjimkou telekomunikačních sítí určených výhradně k jednosměrnému šíření televizních nebo rozhlasových signálů po vedení.
2. Návrh na provedení změn tohoto dokumentu se podává k ČTÚ.
3. ČTÚ zajistí iniciaci projednání navržených změn jejich předáním představenstvu APVTS.
4. Právo podat návrh na provedení změn tohoto dokumentu mají samostatně i ČTÚ a APVTS.
5. Přijetí navržených změn rozhodne Řídící výbor Fóra pro zavedení přenositelnosti čísel.

Čl. 70 Společná a závěrečná ustanovení

Tento dokument nabývá účinnosti dnem podpisu.

V Praze dne 12. prosince 2002

Ing. Svatoslav Novák v. r.
předseda APVTS

Ing. David Stádník v. r.
předseda ČTÚ

VZOR

Formulář žádosti o zřízení služby

ŽÁDOST O ZŘÍZENÍ SLUŽBY PŘENOSITELNOST ČÍSLA

Přenositelnost geografických čísel Přenositelnost negeografických čísel Název telekom. provozovatele:
Identifikace telekom. provozovatele:Požadované
datum zřízení:**1. Kontaktní informace**

Account Manager pro Interconnect: ¹⁾	Příjmení, jméno:	Tel./Email/Fax:
Technik/síťový technik ²⁾	Příjmení, jméno:	Tel./Email/Fax:
Pohotovostní kontakt ³⁾	Příjmení, jméno:	Tel./Email/Fax:
Help Desk pro objednávky ⁴⁾	Příjmení, jméno:	Tel./Email/Fax:
Help Desk pro realizaci přenesení čísla ⁵⁾	Příjmení, jméno:	Tel./Email/Fax:

2. Plán testování

Typ síťových testů	Nejbližší možný termín testování:	Kontaktní informace:
<input type="checkbox"/> Testování síťového propojení		
<input type="checkbox"/> Testování provozní připravenosti		

3. Předpovědi objemu objednávek

Výchozí předpovědi objemu objednávek budou předány elektronicky prostřednictvím oficiálně schváleného formuláře. Uveďte svou e-mailovou adresu a osobu zodpovědnou za vyplnění tohoto formuláře. Další předpovědi objemu objednávek budou předávány v souladu s procesem stanoveným pro tuto službu.

Jméno/Příjmení

Tel.:

E-mail

4. Kapacita obslužné sítě

Pokud provozovatel nemá vlastní databázi, pak bude ČESKÝ TELECOM vystupovat v roli obslužné sítě a bude poskytovat tyto kapacity za poplatek. ČESKÝ TELECOM bude směřovat volání do cílového směru a bude provozovateli účtovat poplatek za tranzit a přenos.

Budeme využívat databázi ČESKÉHO TELECOMU a jeho tranzitní kapacity za zvláštní poplatek:

- Ano
 Ne

pozn.: U všech provozovatelů, kteří nejsou členy Asociace pro RNPDB, je automaticky vybrána možnost poskytování kapacity obslužné sítě.

¹⁾ Osoba zodpovědná za komunikaci s ČESKÝM TELECOMEM v otázce zřízení služby.

²⁾ Osoba se znalostí sítě a technických aspektů služby, kterou je možné kontaktovat v případě chyby/poruchy.

³⁾ Osoba, která je k dispozici pro havarijní případy.

⁴⁾ Osoba, kterou je možné kontaktovat v otázkách týkajících se objednávek.

⁵⁾ Osoba zodpovědná za proces přenesení čísla včetně termínu přenesení, atd.

5. Podpis

Podpisem potvrzují, že naše firma bere na vědomí všechny závazné dokumenty pro tuto službu a bude jednat v souladu s nimi.

Podpis:

Datum:

Zprávy pro službu NP

Typ zprávy NP	Parametry	Název parametru pro specifikaci v IT dokumentu	Povinná pole	Ověřovaná data
PROVIDE	Identifikace přejímajícího provozovatele	Recipient Operator Identification	M	Y
	Identifikace opouštěného provozovatele	Losing Operator Identification	M	Y
	Číslo objednávky	Order Number	M	Y
	Pořadové číslo zprávy ¹⁾	Message Sequence Number	M	Y
	Příjmení vlastníka kontraktu	Service Contract Owner Surname	M/O ²⁾	
	Jméno vlastníka kontraktu /název firmy	Service Contract Owner First Name/Company Name	M	
	Číslo domu instalace	Installation House Number		
	• číslo popisné	• Red Number	M/O ³⁾	
	• číslo orientační	• Blue Number	M/O	
	Název ulice	Installation Street Name	M	
	Obec	Installation City	M	
	Část obce	Installation Section of City	M/O	
	Kraj	Installation District	M	
	PSC	Installation Post Code	O	
	Referenční číslo Plátce	Customer Reference Number	M	Y
	IČO	ICO Number	M ⁴⁾	
	Typ služby NP (GNP, NGNP) ⁵⁾	NP Service Type (GNP, GNP)	M	Y
	Komplexní objednávka (Ano/ne)	Complex Order (Yes or No)	M	Y
	Telefonní číslo 1	Directory Number 1	M/O	Y
	Telefonní číslo 2	Directory Number 2	O	Y
	Telefonní číslo ...99	Directory Number ...99	O	Y
	DDI začátek rozsahu 1	DDI Range Start 1	M/O	Y
	DDI konec rozsahu 1	DDI Range End 1	M/O	Y
	DDI začátek rozsahu 2	DDI Range Start 2	O	Y
	DDI konec rozsahu 2	DDI Range End 2	O	Y
	DDI začátek rozsahu ...99	DDI Range Start ...99	O	Y
	DDI konec rozsahu ...99	DDI Range End ...99	O	Y
Datum přenesení	Port Date Activation	M	Y	

¹⁾ Každá zpráva u jedné objednávky má stejné číslo jako objednávka, ale má vlastní pořadová čísla.

²⁾ Pokud jde o jméno firmy, není příjmení povinné.

³⁾ Uvedení alespoň jednoho z těchto dvou čísel je povinné.

⁴⁾ Pro podnikatelské zákazníky.

⁵⁾ Přenositelnost geografických nebo negeografických čísel.

	Čas přenesení	Port Time Activation	M	Y
ACCEPT	Identifikace přijímajícího provozovatele	Recipient Operator Identification	M	Y
	Identifikace opouštěného provozovatele	Losing Operator Identification	M	Y
	Číslo objednávky	Order Number	M	Y
	Pořadové číslo zprávy	Message Sequence Number	M	Y
	Referenční pořadové číslo ⁶⁾	Reference Sequence Number	M	
REJECT	Identifikace přijímajícího provozovatele	Recipient Operator Identification	M	Y
	Identifikace opouštěného provozovatele	Losing Operator Identification	M	Y
	Číslo objednávky	Order Number	M	Y
	Pořadové číslo zprávy	Message Sequence Number	M	Y
	Kód odmítnutí	Rejection code	M	
	Popis odmítnutí	Rejection Description	O	
	Odmítnutý parametr 1	Rejected Parameter 1	O	
	Odmítnutý parametr ..200	Rejected Parameter ..200	O	
	Referenční pořadové číslo	Reference Sequence Number	M	
CHANGE	Identifikace přijímajícího provozovatele	Recipient Operator Identification	M	Y
	Identifikace opouštěného provozovatele	Losing Operator Identification	M	Y
	Číslo objednávky	Order Number	M	Y
	Pořadové číslo zprávy	Message Sequence Number	M	Y
	Nové datum přenesení	New Port Date	M	Y
	Nový čas přenesení	New Port Time	M	Y
CANCEL	Identifikace přijímajícího provozovatele	Recipient Operator Identification	M	Y
	Identifikace opouštěného provozovatele	Losing Operator Identification	M	Y
	Číslo objednávky	Order Number	M	Y
	Pořadové číslo zprávy	Message Sequence Number	M	Y
ABORT	Identifikace přijímajícího provozovatele	Recipient Operator Identification	M	Y
	Identifikace opouštěného provozovatele	Losing Operator Identification	M	Y
	Číslo objednávky	Order Number	M	Y
	Pořadové číslo zprávy	Message Sequence Number	M	Y

⁶⁾ Vztahuje se k pořadovému číslu přijímané zprávy, které je akceptováno.

PORT COMPLETE	Identifikace přejímajícího provozovatele	Recipient Operator Identification	M	Y
	Identifikace opouštěného provozovatele	Losing Operator Identification	M	Y
	Číslo objednávky	Order Number	M	Y
	Pořadové číslo zprávy	Message Sequence Number	M	Y
RETURN NUMBER	Identifikace přejímajícího provozovatele	Recipient Operator Identification	M	Y
	Identifikace předávajícího provozovatele	Donor Operator Identification	M	Y
	Číslo objednávky	Order Number	M	Y
	Pořadové číslo zprávy	Message Sequence Number	M	Y
	Telefonní číslo	Directory Number	M/O	Y
	DDI začátek rozsahu 1 ⁷⁾	DDI Range Start 1	M/O	Y
	DDI konec rozsahu 1	DDI Range End 1	M/O	Y
	Datum zrušení služby	Date of service disconnection	M	
Čas zrušení služby	Time of service disconnection	M		
SUBSEQUENT PORT	Identifikace přejímajícího provozovatele	Recipient Operator Identification	M	Y
	Identifikace předávajícího provozovatele	Donor Operator Identification	M	Y
	Identifikace opouštěného provozovatele	Losing Operator Identification	M	Y
	Číslo objednávky ⁸⁾	Order Number	M	Y
	Pořadové číslo zprávy	Message Sequence Number	M	Y
	Telefonní číslo	Directory Number	M/O	Y
	DDI začátek rozsahu 1 ⁹⁾	DDI Range Start 1	M/O	Y
	DDI konec rozsahu 1	DDI Range End 1	M/O	Y

⁷⁾ Pokud je použitelný.

⁸⁾ Stejně jako v původním PROVIDE.

⁹⁾ Pokud je použitelný.

Definice parametrů zpráv NP

Parametry zprávy	Popis
Identifikace přejímajícího provozovatele	Identifikační číslo konkrétního přejímajícího provozovatele
Identifikace předávajícího provozovatele	Identifikační číslo konkrétního předávajícího provozovatele
Identifikace opouštěného provozovatele	Identifikační číslo konkrétního opouštěného provozovatele
Číslo objednávky	Číslo objednávky konkrétní PROVIDE, které nemůže použít jiné PROVIDE
Pořadové číslo zprávy	Každá zpráva jedné objednávky má stejné číslo objednávky, ale vlastní pořadové číslo
Příjmení vlastníka kontraktu	Příjmení vlastníka kontraktu nebo jméno v CAF
Jméno vlastníka kontraktu /Název firmy	Jméno vlastníka kontraktu nebo jméno v CAF (může to být název firmy)
Číslo domu instalace	Číslo domu/sídla (např. 5) popisné nebo orientační
Název ulice	Název ulice (např. Mostecká)
Obec	Název obce/města (např. Praha)
Část obce	Část obce/městská část (např. Praha 1)
Kraj	Název kraje
Poštovní směrovací číslo	Číslo poštovního obvodu (např. 736 01)
Referenční číslo plátce	Číslo, které je uvedeno na telefonním účtu účastníka (Referenční Číslo Plátce)
IČO	Číslo, které se uvádí pouze na účtech podnikatelských zákazníků
Telefonní číslo	Telefonní číslo, číslo účastnické stanice
Typ služby NP	Označení GNP nebo NGNP
Komplexní objednávka	Označení komplexní nebo jednoduchá objednávka (odpověď ano/ne)
Začátek rozsahu DDI	Začátek bloku čísel
Konec rozsahu DDI	Konec bloku čísel
Datum přenesení	Datum aktivace služby přenesení
Čas přenesení	Čas aktivace služby přenesení
Referenční pořadové číslo	Pořadové číslo zprávy, která je akceptována
Kód odmítnutí	Chyba vztahující se k dané zprávě
Odmítnutý parametr	Odmítnutý parametr
Nové datum přenesení	Požadavek na nové datum přenesení, které se liší od původně přijatého data přenesení
Nový čas přenesení	Požadavek na nový čas přenesení, které se liší od původně přijatého času přenesení
Datum zrušení služby	Datum, kdy byla na telefonním čísle zrušena služba
Čas zrušení služby	Čas, kdy byla na telefonním čísle zrušena služba

VZOR

Příklad zákaznického autorizačního formuláře pro NP

ZÁKAZNICKÝ AUTORIZAČNÍ FORMULÁŘ PRO SLUŽBU
PŘENOSITELNOST ČÍSLA (NP CAF)

Název telekomunikačního provozovatele:	Požadované datum	
Identifikace telekomunikačního provozovatele:	aktivace	
	služby:	

1. Informace o účastníkovi

Jméno vlastníka kontraktu: Příjmení, jméno/ název firmy:

Referenční číslo:

IČO:

Ulice:

č. domu

Obec/část obce:

Kraj

PSČ:

2. Adresa instalace

Přesná adresa instalace služby: Příjmení, jméno/ název firmy:

Ulice:

Číslo domu:

Obec/část obce:

Kraj

(pokud se liší od údajů v bodu 1).

PSČ:

3. Informace o telefonní stanici

Typ služby:

- Přenositelnost geografického čísla
 Přenositelnost negeografického čísla

Stanice 1:

4. Podpisy

Potvrzuji, že jsem vlastníkem kontraktu na uvedenou telefonní stanici a že všechny údaje uvedené v tomto formuláři jsou správné.
 Nejsem vlastníkem uvedeného kontraktu, ale jsem zplnomocněn jednat jménem tohoto vlastníka

**Vlastník kontraktu na službu/
Zplnomocněný zástupce:**

Podpis:

Datum:

5. Informace o dalších telefonních číslech

- Stanice č. 2: přenositelnost geografických čísel přenositelnost negeografických čísel
Stanice č. 3: přenositelnost geografických čísel přenositelnost negeografických čísel
Stanice č. 4: přenositelnost geografických čísel přenositelnost negeografických čísel
Stanice č. N: přenositelnost geografických čísel přenositelnost negeografických čísel

Informace o bloku DDI

DDI rozsah 1 začátek	DDI rozsah 1 konec
DDI rozsah 2 začátek	DDI rozsah 2 konce
DDI rozsah N začátek	DDI rozsah N konec

Typy chybových kódů pro NP

Typ chyby	Parametry /Scénáře	Popis
Povinné pole chybí	Identifikace přejímajícího provozovatele Identifikace opouštěného provozovatele Identifikace předávajícího provozovatele Číslo objednávky Pořadové číslo zprávy Jméno vlastníka kontraktu/název firmy Příjmení vlastníka kontraktu Číslo domu instalace Název ulice Obec Část obce Kraj Poštovní směrovací číslo Referenční číslo plátce IČO Typ služby NP Komplexní objednávka Telefonní číslo 1 DDI začátek rozsahu 1 DDI konec rozsahu 1 Datum přenesení Čas přenesení Nové datum přenesení Nový čas přenesení Referenční pořadové číslo Datum zrušení služby Čas zrušení služby	Povinné pole chyby nebo není úplné. Tento typ chyby může být generován pro každé pole se zprávou generického typu chyby (např. povinné pole chybí) a s konkrétním parametrem (např. jméno, telefonní číslo).
Nesprávná/neplatná/neúplná data	Identifikace přejímajícího provozovatele Identifikace opouštěného provozovatele Identifikace opouštěného provozovatele Číslo objednávky Pořadové číslo zprávy Referenční číslo plátce Typ služby NP Komplexní objednávka Telefonní číslo 1 Telefonní číslo 2 Telefonní číslo ...99	Data uvedená v daném poli jsou nesprávná, nebo neplatná. Např. v poli čísla řádku je uvedené číslo nesprávné nebo místo číselných znaků jsou uvedeny alfanumerické. Tento typ chyby může být generován pro každé pole s generickou zprávou o typu chyby (např. nesprávná/neplatná/ neúplná data) s názvem pole(polí) s nesprávnou hodnotou (hodnotami) jako parametr(y) (např. Operator ID, telefonní

		číslo).
Pořadové číslo zprávy mimo pořadí		Zpráva odeslaná s pořadovým číslem zprávy, které není ve vzestupném pořadí s předchozí přijatou/odeslanou zprávou.
Nesprávná zpráva	Nesprávné číslo objednávky PROVIDE	Zprávy, které jsou odeslány mimo pořadí nebo nejsou správné. Např. odeslání zprávy REJECT před zprávou PROVIDE.
Číslo objednávky mimo pořadí		Zpráva PROVIDE je odeslaná s číslem objednávky, které není ve vzestupném pořadí s předchozí zprávou PROVIDE.
Neplatné datum přenesení	Datum přenesení nesouhlasí s datem předloženým v objednávce (např. PROVIDE a CHANGE) Datum přenesení je neplatné Čas přenesení je neplatný	Požadované datum/čas přenesení, které připadá na státní svátky, nebo nesouhlasí s datem v objednávce.
Nesprávný/nečitelný formát	(bude řešeno v provozních dokumentech RNPDB)	Formát typů zpráv není správný nebo není v souladu s dohodnutými protokoly/rozhraními.
Číslo již bylo přeneseno ze sítě (exportováno)	<ul style="list-style-type: none"> • DDI začátek rozsahu 1 • DDI konec rozsahu 1 • DDI začátek rozsahu 2 • DDI konec rozsahu 2 • DDI začátek rozsahu..99 • DDI konec rozsahu..99 • Telefonní číslo 1 • Telefonní číslo 2 • Telefonní číslo ..99 	
Odesláno nesprávnému provozovateli		Číslo nepatří poskytovateli, kterému byla zaslána PROVIDE, RETURN NUMBER, nebo SUBSEQUENT PORT message.
Nezřízená služba		Provozovatel nemá uzavřenu smlouvu na zřízení služby s předávajícím/opouštěným provozovatelem.
CAF na zrušení smlouvy chybí		Opouštěný provozovatel neobdržel od účastníka CAF na zrušení smlouvy.

Účastník nemůže žádat o NP		Účastník nemůže žádat o přenesení.
Nekonzistentní informace mezi PROVIDE a CAF na zrušení smlouvy	<ul style="list-style-type: none"> • DN není stejné • DDI není stejné • CAF na zrušení není podepsán vlastníkem kontraktu • CAF na zrušení smlouvy je podepsán jiným jménem • Referenční číslo se liší 	Nekonzistentní informace mezi PROVIDE a CAF na zrušení smlouvy.
Chyba v rozsahu DDI	<ul style="list-style-type: none"> • DDI začátek rozsahu 1 • DDI konec rozsahu 1 • DDI začátek rozsahu 2 • DDI konec rozsahu 2 • DDI začátek rozsahu. ..99 • DDI konec rozsahu..99 	Chyba v rozsahu DDI.
Nelze přenášet jednotlivá čísla z rozsahu DDI	<ul style="list-style-type: none"> • Telefonní číslo 1 • Telefonní číslo 2 • Telefonní číslo ..99 	Přenášené DN není součástí rozsahu DDI.
Číslo není předmětem služby NP	<ul style="list-style-type: none"> • DDI začátek rozsahu 1 • DDI konec rozsahu 1 • DDI začátek rozsahu 2 • DDI konec rozsahu 2 • DDI začátek rozsahu. ..99 • DDI konec rozsahu..99 • Telefonní číslo 1 • Telefonní číslo 2 • Telefonní číslo ..99 	Číslo není předmětem služby NP.
Kvóta objednávek překročena		Kvóta přidělená provozovateli byla vyčerpána.

Kompletní detaily o kódech a typech chyb budou uvedeny v provozních dokumentech RNPDB.

VZOR**Formulář dat o opouštěném provozovateli****ZPRÁVA O ÚSPĚŠNÉM UKONČENÍ AKTIVIT NP U OPOUŠTĚNÉHO PROVOZOVATELE (FAX)¹⁾**

Odeslání tohoto formuláře znamená, že opouštěný provozovatel dokončil aktivity spojené s přenesením uvedeného čísla a že přejímající provozovatel se stává poskytovatelem veřejné telefonní služby tomuto účastníkovi.

Datum:

Název opouštěného provozovatele:

Identifikace opouštěného provozovatele:

Číslo objednávky:

Účastnické číslo 1:

Název přejímajícího provozovatele:

Identifikace přejímajícího provozovatele:

Účastnické číslo 2:

Účastnické číslo N:

DDI rozsah 1 začátek

DDI rozsah 2 začátek

DDI rozsah N začátek

DDI rozsah 1 konec

DDI rozsah 2 konec

DDI rozsah N konec

¹⁾ V popisu služby použitý název: **Losing operator data fill complete.**

VZOR**Vzor faxu o zastavení procesu přenesení čísla**

Údaje v tomto formuláři musí odpovídat údajům v příslušné zprávě PROVIDE.

OZNÁMENÍ O ZASTAVENÍ PROCESU PŘENESENÍ ČÍSLA (FAX)¹⁾

Účelem tohoto formuláře je informovat příjemajícího provozovatele, že opouštěný provozovatel zastavil proces přenesení následujících čísel:

Datum:

Název opouštěného provozovatele:

Identifikace opouštěného provozovatele:

Číslo obj.:

Název příjemajícího provozovatele:

Identifikace příjemajícího provozovatele:

Účastnické číslo 1:

Účastnické číslo 2:

Účastnické číslo N:

DDI rozsah 1 začátek

DDI rozsah 2 začátek

DDI rozsah N začátek

DDI rozsah 1 konec

DDI rozsah 2 konec

DDI rozsah N konec

Plánovaný den přenesení

Plánovaný čas přenesení

¹⁾ V popisu služby použitý název: **Port abort notification fax.**

VZOR**Formulář pro předpovědi objemů objednávek****předpovědi objemů objednávek GNP**

	Jan-03	Feb-03	Mar-03	Apr-03	May-03	Jun-03	Jul-03	Aug-03	Sep-03	Oct-03	Nov-03	Dec-03	Jan-04	Feb-04
Jednoduché objednávky														
Komplexní objednávky														
CelkemTotal	0	0	0	0	0	0	0	0	0	0	0	0	0	0

předpovědi objemů objednávek NGNP

	Jan-03	Feb-03	Mar-03	Apr-03	May-03	Jun-03	Jul-03	Aug-03	Sep-03	Oct-03	Nov-03	Dec-03	Jan-04	Feb-04
Počet DN														

Slovník zkratk a termínů

Zkratka	Anglický termín	Český termín	Popis, detailnější vysvětlení
A-number	A-number (Calling Party Number)	A-číslo (číslo volajícího účastníka)	
AP	Access Provider	Poskytovatel přístupu	Poskytovatel přístupu může být současně poskytovatel veřejné telefonní služby.
APVTS	Association of the Public Telecommunications Network Operators	Asociace provozovatelů veřejných telekomunikačních sítí	Bližší informace o asociaci APVTS jsou na internetové stránce www.apvts.cz .
	Working Day	Pracovní den	Pondělí až pátek vyjma státních svátků v těchto dnech.
	Standard Working Hours	Standardní pracovní doba (zkr.: pracovní doba)	Standardní pracovní doba je v této ON považována za časové rozmezí od 9:00 do 17:00 (SEČ, SELČ – podle platného časového režimu v ČR v daném ročním období), a to pouze v pracovních dnech.
	Calling Party	Volající účastník	Účastník, který inicioval CS volání.
B-number	B-number (Called Party Number)	B-číslo (číslo volaného účastníka)	
CAF	Customer Authorization Form	Zákaznický autorizační formulář	Formulář zaslaný přejímajícímu provozovateli účastníkem při žádosti o portování. Rovněž formulář zaslaný opouštěnému provozovateli účastníkem v souvislosti s ukončením služby a žádosti o portování.
COB	Close of Business	Konec pracovní doby	17:00 hodin (SEČ, SELČ – podle platného časového režimu v ČR v daném ročním období), a to pouze v pracovní dny.
CPS	Carrier Preselection	Přednastavení provozovatele	Přednastavení provozovatele je pevně stanovený postup k dosažení přenosové sítě přednastaveného provozovatele bez jakýchkoli dodatečných zásahů volajícího pro každé volání.
CPS Call	Carrier Preselection Call	Volání přes službu Přednastavení provozovatele	Volání realizované pomocí služby CPS.

Zkratka	Anglický termín	Český termín	Popis, detailnější vysvětlení
CS	Carrier Selection	Výběr provozovatele	Výběr provozovatele krátkou individuální volbou čísel pro jednotlivá volání.
ČR	Czech Republic	Česká republika	
ČTÚ	Czech Telecommunications Office	Český telekomunikační úřad	Telekomunikační regulátor v ČR. Podrobnější informace jsou na internetové stránce www.ctu.cz .
DDI	Direct Dial-In	Provolba	Typ doplňkové služby ISDN. Doplňková služba DDI umožňuje, aby volající účastník volal přímo (bez zásahu spojovatelky) účastníka připojeného do pobočkové ústředny s provolbou. Tato doplňková služba je použitelná i pro analogové (non-ISDN) pobočkové ústředny.
DN	Directory Number	Účastnické číslo	
	Donor Operator/Network	Předávající provozovatel/síť	(NP) provozovatel, kterému bylo původně přiděleno portované číslo (tj. držitel číselného rozsahu, z něhož původně číslo pochází).
	Donor Exchange	Předávající ústředna	(NP) původní ústředna, ve které bylo číslo umístěno před přenesením.
	Donor Network	Předávající síť	(NP) původní síť, v níž bylo číslo přiděleno NPA před jeho přenesením.
	Donor Service Provider (Operator)	Předávající poskytovatel služby (operátor)	(NP) poskytovatel služby, od něhož bylo číslo původně přeneseno.
ECTRA	European Committee for Telecommunications Regulatory Affairs	Evropská komise pro regulaci v telekomunikační oblasti	
ETSI	European Telecommunications Standard Institute	Evropský telekomunikační standardizační institut	
GNP	Geographic Number Portability	Přenositelnost geografických čísel	Služba, která účastníkovi umožní zrušit svou smlouvu u poskytovatele služby a uzavřít novou smlouvu s jiným provozovatelem beze změny svého geografického čísla, beze změny svého umístění a beze změny charakteru nabízené služby (podle ITU-T) možnost pro koncového uživatele ponechat si stejné geografické mezinárodní telekomunikační číslo E.164 při změně umístění, ale beze změny charakteru nabízené služby.

Zkratka	Anglický termín	Český termín	Popis, detailnější vysvětlení
	Geographic Number	Geografické číslo	Telefonní číslo z části národního číslovacího plánu používané pro identifikaci zakončení pevné linky. Před přenesením čísla (při změně umístění) jsou tato čísla považována za geografická v tom smyslu, že sdělují umístění účastníka. (ITU-T): číslo E.164, které odpovídá určité geografické oblasti.
HTS		Hlavní telefonní stanice	
LE	Local Exchange	Místní ústředna	Telefonní ústředna (prvek veřejné telekomunikační sítě), ke které jsou připojeni účastníci.
IOT	Inter-Operator Tests (Between Telecommunications Networks)	Testování spolupráce mezi dvěma telekomunikačními sítěmi	
ISDN	Integrated Services Digital Network	Integrované služby digitální sítě	
ISUP	ISDN User Part	ISDN	
ITU	International Telecommunication Union	Mezinárodní telekomunikační unie	Mezinárodní organizace založená na principech spolupráce mezi vládami jednotlivých států a soukromého sektoru. Bližší informace jsou na internetové stránce www.itu.ch .
ITU-T	ITU Telecommunication Standardization Sector	ITU – Telekomunikační standardizační sektor	Jeden ze tří základních sektorů ITU.
	Losing Operator/Network	Opouštěný provozovatel/sít'	Provozovatel/sít', od kterého (ze které) je číslo přenášeno.
LNP	Location Number Portability	Přenositelnost čísla při změně zeměpisného umístění	
MCID	Malicious Call Identification	Identifikace zlomyslného volání	Typ doplňkové služby ISDN. Služba MCID umožňuje identifikovat a registrovat příchozí volání.
MFN	Multi-frequency Code	Multifrekvenční kód	
MSN	Multiple Subscriber Number	Vícenásobné účastnické číslo	Služba umožňující použití vícenásobného účastnického čísla podle standardu ETSI ETS 300 050.
NGNP	Non-geographic Number	Přenositelnost negeografických	NGNP je služba, která účastníkovi umožní zrušit svou smlouvu u

Zkratka	Anglický termín	Český termín	Popis, detailnější vysvětlení
	Portability	čísel	poskytovatele služby a uzavřít novou smlouvu s jiným provozovatelem beze změny svého negeografického čísla, beze změny charakteru nabízené služby. (ITU-T): Možnost koncového uživatele ponechat si stejné negeografické mezinárodní veřejné telekomunikační číslo E.164 při přechodu od jednoho poskytovatel služeb k jinému beze změny charakteru nabízené služby.
	Network Provider	Provozovatel telekomunikační sítě (zkr.: provozovatel sítě)	Právnícká nebo fyzická osoba vlastní licenci a provozující telekomunikační síť pro směrování volání.
	Originating Exchange/Network/Operator	Odchozí ústředna/síť/provozovatel	Ústředna /síť/provozovatel, kde je volající účastník umístěn. [ITU-T]: Ústředna obsluhující volajícího koncového uživatele. U většiny mezinárodních volání je odchozí ústřednou mezinárodní bránová ústředna. U služby Výběr provozovatele se odchozí ústřednou stává pro účely směrování bránová ústředna vybraného provozovatele (vstup).
ON	Industry Standard	Oborová norma	Dokument, který je závazný pro specifické činnosti v daném oboru (např. obor telekomunikací).
	Originating Operator/Network	Výchozí provozovatel /síť	Provozovatel /síť, ve které volání vzniklo (tj. poskytovatel přístupu volajícího účastníka, pro mezinárodní příchozí volání mezinárodní ústředny a pro CS/CPS volání CS/CPS provozovatel).
OSS	Operating Support Systems	Provozní podpůrné systémy	
	Operator ID		Operator ID reprezentuje informaci, která bude použita k řízení výběru směrování pro volání na přenesená čísla.
PBX	Private Branch Exchange	Pobočková telefonní ústředna	Telefonní ústředna připojená do veřejné telefonní sítě v jejím koncovém bodě jako účastnická ústředna.
POI	Point of Interconnect	Propojovací bod mezi telekomunikačními sítěmi (zkráceně: propojovací bod)	Rozhraní veřejné telekomunikační sítě pro propojování veřejných telekomunikačních sítí.
	Recipient Operator/Network	Přejímající provozovatel /síť	Provozovatel/síť, ke kterému (do které) je číslo přenášeno nebo bylo číslo přeneseno.

Zkratka	Anglický termín	Český termín	Popis, detailnější vysvětlení
RNPDB	Reference Number Portability Database	Referenční databáze pro přenositelnost čísel	RNPDB bude fungovat jako jednotná databáze, v níž operátoři vyhledají informace o tom, zda bylo určité číslo přeneseno, ke kterému provozovateli a který provozovatel je předávajícím provozovatelem daného čísla.
SLA	Service Level Agreement	Smlouva o rozsahu poskytovaných služeb	
SN	Subscriber Number	Účastnické číslo	Telefonní číslo účastníka nebo služby, které je v souladu s platným národním číslovacím plánem ČR.
SAC	Service Access Code	Přístupový kód služby	Přístupový kód k jiným telekomunikačním sítím nebo službám v souladu s platným číslovacím plánem ČR.
	Service Provider	Poskytovatel telekomunikační služby (zkr. poskytovatel služby)	Fyzická nebo právnická osoba nabízející uživatelům telekomunikační služby s použitím síťových zdrojů. Zkráceně je často používáno pouze slovo operátor. <u>Poznámka:</u> Označení telekomunikační operátor nebo také pouze operátor nerozlišuje, zda se jedná o provozovatele sítě nebo o poskytovatele telekomunikační služby. Někdy je operátor jak provozovatel sítě, tak také poskytovatel služby. Význam je zřejmý zpravidla z kontextu.
	Service Provider Portability for Geographic Numbers	Přenositelnost geografického čísla při změně poskytovatele služby	Služba, která účastníkovi umožní zrušit svou smlouvu u poskytovatele služby a uzavřít novou smlouvu s jiným provozovatelem beze změny svého geografického čísla, beze změny umístění a charakteru nabízené služby (ITU-T): Možnost koncového uživatele ponechat si stejné geografické mezinárodní veřejné telekomunikační číslo E.164 při přechodu od jednoho poskytovatele služeb k jinému beze změny umístění a charakteru nabízené služby.
	Service Provider Portability for Non-geographic Numbers	Přenositelnost negeografického čísla při změně poskytovatele služby	Služba, která účastníkovi umožní zrušit svou smlouvu u poskytovatele služby a uzavřít novou smlouvu s jiným provozovatelem beze změny svého negeografického čísla, beze změny umístění a charakteru nabízené služby (ITU-T): Možnost koncového uživatele ponechat si stejné negeografické mezinárodní veřejné telekomunikační číslo E.164 při přechodu od jednoho poskytovatele služeb k jinému beze změny

Zkratka	Anglický termín	Český termín	Popis, detailnější vysvětlení
			charakteru nabízené služby.
SIT	Special Information Tone	Speciální informační tón	SIT informuje účastníka, že volaná účastnická stanice (volané číslo) nemůže být spojeno z jiných důvodů než je obsazení volané účastnické stanice dřívějším voláním či přetížením telekomunikační sítě, a když uživatel požaduje službu, která mu není zpřístupněna telekomunikačním provozovatelem. SIT může být kombinován s patřičnou hláskou. Technické parametry signálu SIT jsou specifikovány v příloze B dokumentu DSS1 CZ/SK.
SOB	Start of Business	Začátek pracovní doby	9:00 hodin (SEČ, SELČ – podle platného časového režimu v ČR v daném ročním období), a to pouze v pracovní dny.
	Subscriber	Účastník	Fyzická nebo právnická osoba, s níž má provozovatel smlouvu.
	Transit Network/Operator	Tranzitní síť/provozovatel	Síť/provozovatel, který předá volání z výchozí ústředny do koncové ústředny v případě, kdy neexistuje přímé spojení mezi těmito dvěma sítěmi.
	Transit Operator/Network	Tranzitní provozovatel/síť	Provozovatel/síť, který (á) předá volání na přenesené číslo z výchozí nebo předávající sítě do přejímající sítě v případě, že neexistuje přímé propojení mezi těmito dvěma sítěmi.
VPN	Virtual Private Network	Virtuální privátní síť	

Souhrnná tabulka typů testů

V tabulce jsou uvedeny testy, které musí provést všichni provozovatelé.

Test Number	Test Case
	<i>Geographic Number Portability</i>
	CS/CPS Not Engaged
1	Basic Inter-Network Call – Other Network Termination
	Called Number is not ported
	Called Number is ported
2	Inter-Network Call, Fixed Operator Uses Serving Network, Serving Network Termination
	Called Number not ported
	Called Number ported from any network to serving network
3	Inter-Network Call, Mobile Operator Uses Serving Network, Serving Network Termination
	Called Number not ported
	Called Number ported from any network to serving network
4	Inter-Network Call, International Operator Uses Serving Network, Serving Network Termination
	Called Number not ported
	Called Number ported from any network to serving network
5	Inter-Network Call, Internet Operator Uses Serving Network, Serving Network Termination
	Called Number not ported
	Called Number ported from any network to serving network
6	Inter-Network Call, Fixed Network Uses Serving Network, Other Network Termination
	Called Number not ported
	Called Number ported terminating network from any other network
7	Inter-Network Call, Mobile Network Uses Serving Network, Other Network Termination
	Called Number not ported
	Called Number ported terminating network from any other network
8	Inter-Network Call, International Network Uses Serving Network, Other Network Termination
	Called Number not ported
	Called Number ported terminating network from any other network
9	Inter-Network Call, Internet Network Uses Serving Network, Other Network Termination
	Called Number not ported
	Called Number ported terminating network from any other network
10	Inter-Network Call – Transit Network to Terminating Network
	Called Number is not ported

	Called Number is ported
11	Inter-Network Call – Due to Subsequent Port, First NP Translation Provides Incorrect Information
12	Inter-Network Call, Serving Network to Transit Network to Terminating Network
	Called Number is not ported
	Called Number is ported
	CS/CPS Engaged
13	Inter-Network Call with CS/CPS Engaged – CSO/CPSO Termination
	Called Number not ported
	Called Number ported to CSO/CPSO
14	Inter-Network Call with CS/CPS Engaged – Other Network Termination
	Called Number is not ported
	Called Number is ported
15	Inter-Network Call with CS/CPS Engaged – AP Network Termination
	Called Number is not ported
	Called Number is ported
16	Inter-Network Call with CS/CPS Engaged – Serving Network Used.
	Called Number is not ported
	Called Number is ported
17	Inter-Network Call with CS/CPS Engaged – Due to Subsequent Port, First NP Translation Provides Incorrect Information
18	Inter-Network Call with CS/CPS Engaged – Transit Network to Terminating Network
	Called Number is not ported
	Called Number is ported
19	Inter-Network Call with CS/CPS Engaged – Serving Network to Transit Network to Terminating Network
	Called Number is not ported
	Called Number is ported
	<i>Non Geographic Number Portability</i>
20	NGN Service Provider Different from Originating Network, TTN in NGN Network
	NGN not ported, TTN not ported
	NGN ported, TTN not ported
	NGN not ported, TTN ported
	NGN ported, TTN ported
21	NGN Service Provider Is Originating Network, TTN in Other Network
	NGN not ported, TTN not ported
	NGN ported, TTN not ported
	NGN not ported, TTN ported
	NGN ported, TTN ported
22	Originating, NGN, and TTN Networks All Distinct

	NGN not ported, TTN not ported
	NGN ported, TTN not ported
	NGN not ported, TTN ported
	NGN ported, TTN ported
23	RNPDB Updates and Queries
23.1	Recipient reports port to RNPDB, losing operator notified
23.2	Recipient reports subsequent port to RNPDB, losing and donor operators notified
24	<i>Service Order Activation Process</i>
24.1	CAF collection by Recipient Operator (RO)
24.2	Contract Cancellation Form collection by Losing Operator (LO)
	Order Validation
24.3	Normal GNP Order (simple) with PROVIDE and PORT COMPLETE
24.4	Error GNP Order (complex) with Customer/Number not subject to NP
24.5	Error NGNP Order with Order Quota Exceeded
24.6	CHANGE Date order Accepted
24.7	CHANGE Date order Rejected – New date too soon
24.8	CHANGE Date order Rejected – New date later than 15 th day
24.9	CHANGE Time order Accepted
24.10	CHANGE Time order Rejected – Port Time earlier than previous
24.11	CHANGE order rejected – CHANGE sent less than four business days prior to current port date
24.12	CHANGE order sent on day 9 prior to REJECT being sent of original PROVIDE due to contract cancellation CAF not received – CHANGE accepted, no port
24.13	CHANGE order sent on day 9 prior to ACCEPT being sent of original PROVIDE – CHANGE accepted, new date used
24.14	CHANGE order sent on day 9 prior to ACCEPT being sent of original PROVIDE – CHANGE rejected, old date used
24.15	CANCEL order Accepted
24.16	CANCEL order Rejected
24.17	PORT ABORT order
24.18	SUBSEQUENT PORT Accepted
24.19	SUBSEQUENT PORT Rejected
24.20	RETURN NUMBER Accepted
24.21	RETURN NUMBER Rejected

Ceny účtované mezi telekomunikačními provozovateli v souvislosti s přenositelností čísla

1. Jednorázové ceny	Kč
Cena za přenesení čísla na základě jednoduché objednávky	
Cena za přenesení čísla na základě komplexní objednávky	
Cena za zpracování změny objednávky přenesení čísla	
Cena za vyhledání NP	

2. Pravidelná cena	Kč/měsíc (rok)
Cena za používání přeneseného čísla	

Ceny účtované za služby RNPDB

1. Jednorázová cena	Kč
Cena za poskytnutí CD s kopií RNPDB	

2. Pravidelná cena	Kč/měsíc
Cena za standardní služby RNPDB	