



Český telekomunikační úřad
Sokolovská 219, Praha 9
poštovní příhrádka 02
225 02 Praha 025

dne / date 25. března 2024

věc/ re Přípomínky společnosti T-Mobile k výzvě k uplatnění připomínek k záměru Českého telekomunikačního úřadu udělit přiděly rádiových kmitočetů v kmitočtových pásmech 900 MHz a 1800 MHz podle § 20 odst. 7 ZoEK, č.j. čj. ČTÚ-54 365/2022-613/VIII. vyř.

Formulář pro uplatnění připomínek, stanovisek a názorů

NÁZEV NÁVRHU ROZHODNUTÍ KE KONZULTACI: Závěry přezkoumání, zda stále trvají důvody pro omezení počtu práv k využívání rádiových kmitočetů v kmitočtových pásmech 900 MHz a 1800 MHz, čj. ČTÚ-54 365/2022-613/VIII. vyř. vč. příloh, Metodiky měření pro účely kontroly pokrytí území a obyvatel („Metodika“) a doplňky 1 a 2 ke Znaleckému posudku č. 175/2003 ze dne 11. 9. 2023

IDENTIFIKAČNÍ ÚDAJE DOTČENÝCH SUBJEKTŮ: T-Mobile Czech Republic a.s.
Tomíčkova 2144/1
148 00 Praha 4
IČ: 649 49 681

Kontaktní osoba: Eva Nemeshegyi
manažerka regulace
mobil: 603 423 126
e-mail: eva.nemeshegyi@t-mobile.cz

DŮVĚRNOST POSKYTNUTÝCH INFORMACÍ: Níže uvedené připomínky neobsahují obchodní tajemství a důvěrné informace – určeno ke zveřejnění



ÚVOD

Společnost T-Mobile Czech Republic a.s. (dále také jen „T-Mobile“) uplatňuje své připomínky a komentáře k záměru Českého telekomunikačního úřadu (dále jen „Úřad“) udělit nový přiděl rádiových kmitočtů v kmitočtových pásmech 900 MHz a 1800 MHz, čj. ČTÚ-54 365/2022-613/VIII.vyř a k souvisejícím dokumentům zveřejněným na diskuzním místě Úřadu dne 18. února 2024.

Konkrétně uplatňujeme připomínky k dokumentu Závěry přezkoumání, zda stále trvají důvody pro omezení počtu práv k využívání rádiových kmitočtů v kmitočtových pásmech 900 MHz a 1800 MHz, čj. ČTÚ-54 365/2022-613/VIII.vyř a k jeho Příloze (dále „Závěry přezkoumání“), který je součástí výše zmíněné konzultace, k jeho přílohám, k Metodice a dále ke Znaleckému posudku č. 175/2003 vč. jeho doplňků č. 1 a 2 (dále „Znalecký posudek“).

I. OBECNÉ PŘIPOMÍNKY

Již v předchozí konzultaci jsme na tomto místě v obecné rovině vyjádřili podporu navrženému postupu Úřadu. Obnova předmětných kmitočtových pásem je nejen v souladu s evropským předpisovým rámcem pro sítě elektronických komunikací, ale zároveň zajišťuje držitelům dlouhodobou stabilitu ve využívání strategických pásem, z čehož ve svém důsledku profitují nejen koncoví uživatelé, ale i celá společnost a samotný stát, který tímto postupem přispívá k naplnění některých ambiciózních cílů Strategického plánu digitalizace Česka do roku 2030.

Konkrétní plány na efektivní využití kmitočtových pásem 900 MHz a 1800 MHz v krátkodobém až dlouhodobém výhledu předložil T-Mobile Úřadu v rámci *přezkumu, zda stále trvají důvody pro omezení počtu práv na využití kmitočtových pásem*.

T-Mobile přesto považuje za nezbytné se vyjádřit k návrhu rozvojových kritérií. V obecné rovině vnímáme požadavky na dokrývání bílých míst a železničních koridorů jako správné a společensky přínosné. Ovšem považujeme za zcela nezbytné, aby stát na tomto procesu participoval, a to zejména vytvořením takových legislativně-právních podmínek pro výstavbu sítí, které dosažení těchto ambiciózních rozvojových cílů vůbec umožní. Upozorňujeme, že za současných legislativních podmínek nelze docílit jakéhokoli pokrytí až u 40 % navržených lokalit označených jako bílá místa, a to především z důvodu rozporu výstavby základnových stanic s územními plány jednotlivých obcí nebo kvůli zamítavým stanoviskům příslušných orgánů v oblasti životního prostředí (narušování krajinného rázu).

Právě obnovovaná pásma hrají důležitou, ne-li klíčovou, roli pro poskytování služeb elektronických komunikací. Současně je však držitel přidělu povinen i s ohledem na celospolečenský význam jeho podnikatelské činnosti jednat s péčí řádného hospodáře, a proto se nemůže zavázat k takovým podmínkám přidělu, které jsou zjevně nesplnitelné a jejichž nesplnění může vést až k odejmutí rozhodnutí o přidělení práv na využití frekvencí. Držitel přidělu naopak legitimně očekává, že Úřad při výkonu své pravomoci zohlední veškeré relevantní (legislativní, územní apod.) okolnosti a zajistí, že podmínky přidělu budou přiměřené a splnitelné s ohledem na dosažení požadovaného cíle, tj. zajištění účelného využívání



kmitočtů v dotčených pásmech ve prospěch koncových zákazníků (spotřebitelů) a dlouhodobé podpory rozvoje nových služeb elektronických komunikací prostřednictvím bezdrátových vysokorychlostních sítí a vytvoření podmínek pro technologickou inovaci sítí a služeb elektronických komunikací, včetně návratnosti vložených prostředků, zejména s předpokladem budoucího rozvoje sítí 5G a služeb na nich poskytovaných.

V souvislosti s podmínkami přidělu (a především s ohledem na podmínky rozvojových kritérií) tedy očekáváme především:

- přiměřené a splnitelné povinnosti s ohledem na jejich účel a cíle
- realistické lhůty pro plnění s ohledem na legislativní a technické podmínky zajišťování pokrytí (pokud existence významných objektivních překážek brzdí samotný rozvoj sítí, pak toto musí být realisticky zohledněno v požadavcích na časové limity pro plnění závazků).
- konkrétní objektivní liberační důvody pro případ nemožnosti splnění povinností (je nemyslitelné, aby stát na jedné straně ukládal držitelům přidělu povinnosti v oblasti výstavby nových základnových stanic a na druhé straně neřešil legislativní a technické překážky, které v této výstavbě brání).

Některé naše konkrétní připomínky uvedené v dalším textu vycházejí z tohoto obecného komentáře. Navrhujeme takové úpravy navržených závazků a dalších podmínek, které povedou k velmi výraznému zlepšení pokrytí bílých míst a železničních koridorů, investice však budou vynakládány efektivně a držitel přidělu bude mít od samého počátku jistotu, že a) závazky při vynaložení úsilí je schopen splnit, b) jeho investice nebude na konci stanovené lhůty zmařena.

II. KONKRÉTNÍ PŘIPOMÍNKY

1. Připomínka k čl. 3 Přílohy Závěrů přezkoumání: definování technologických parametrů pro pásma 900 a 1800 MHz

Oproti závazkům v přidělu v pásmech 700 MHz a 3400–3600 MHz nejsou definovány technologické parametry (vč. definice typu EIRP, BEM apod.) pro závazky pro pásma 900 a 1800 MHz v čl. 3 přílohy Závěrů přezkoumání. V souladu s právní jistotou správního rozhodování máme za to, že technologické parametry, které již byly stanoveny stejně či obdobně v předchozím přidělu v pásmech 700 MHz a 3400–3600 MHz ze dne 7. srpna 2020, by měly být definovány stejným způsobem i v Závěrech přezkoumání konzultovaného přidělu.

Návrh T-Mobile

Žádáme, aby technologické parametry konzultovaného přidělu, tedy pro pásma 900 MHz a 1800 MHz, byly definovány takovým způsobem a v takové podobě, jako jsou definovány v kapitole 7.1.1 ve Vyhlášení výběrového řízení za účelem udělení práv k využívání rádiových kmitočtů pro zajištění sítí elektronických



komunikací v kmitočtových pásmech 700 MHz a 3400–3600 MHz ze dne 7. srpna 2020, Čj.: ČTÚ-38 426/2020-613.

Tuto připomínku považujeme za zásadní.

2. Připomínka k čl. 3.4 Přílohy Závěrů přezkoumání – rozvojová kritéria: změna závazku pokrytí bílých míst tak, aby byl realizovatelný

Úřad nově navrhuje závazek zajištění a udržování pokrytí minimálně 95 % obyvatel a 90 % území v každé základní sídelní jednotce (dále také „ZSJ“) v předepsaném počtu ZSJ vybraných ze seznamu ZSJ, který je přílohou obnovovaného přidělu. Než přistoupíme k hodnocení závazku jako takového a schopnosti jeho naplnění, uvádíme obecnou charakteristiku ZSJ označených jako bílá místa pro účely plnění závazků navrženého přidělu:

- z navržené množiny 912 ZSJ v Příloze A, která uvádí seznam základních sídelních jednotek pro plnění rozvojového kritéria dle čl. 3.4.1 a 3.4.2, je 69 ZSJ sousedících se státní hranicí a zároveň není v chráněné krajinné oblasti („CHKO“). Dalších 51 ZSJ sousedí se státní hranicí a je zároveň v CHKO. V CHKO (ale ne na státní hranici) je dalších 223 ZSJ.
- zbylých 569 ZSJ jsou oblasti, které se mohou z pohledu pokrytí zdát snadnější v porovnání s těmi, kterou jsou uvedeny v předchozí odrážce. Z těchto 569 ZSJ:
 - se v kategorii A nachází 305 oblastí, v kategorii B 264 oblastí,
 - je z pohledu počtu obyvatel 61 ZSJ s počtem obyvatel 1-10, 161 s počtem obyvatel do 20,
 - má z pohledu rozlohy 309 ZSJ rozlohu do 3 km², 162 v rozmezí 3 - 6km² a 98 ZSJ nad 6 km²,
 - pouze 10 ZSJ teoreticky umožňuje průnik s hlavním železničním koridorem, nicméně díky morfologii terénu nelze ani v jedné z těchto ZSJ uvažovat o splnění obou částí závazku jednou základnovou stanicí.

Při analýze navrženého závazku jsme narazili na významné nejasnosti, které komplikují jeho vyhodnocení. Závěry přezkoumání totiž neobsahují:

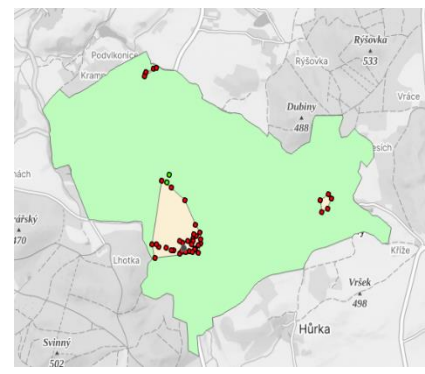
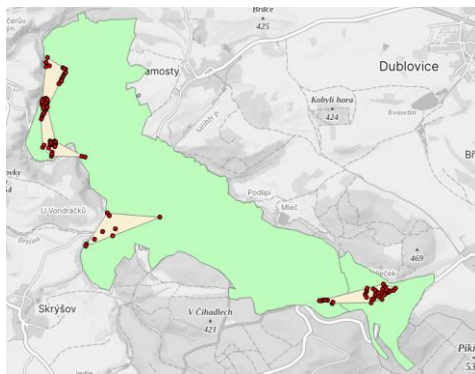
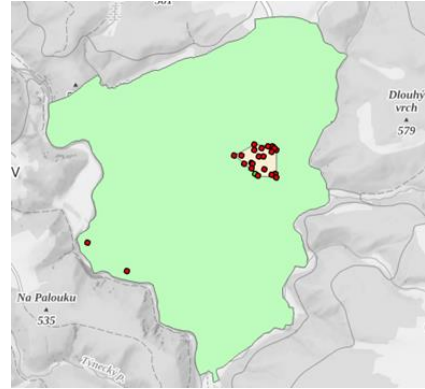
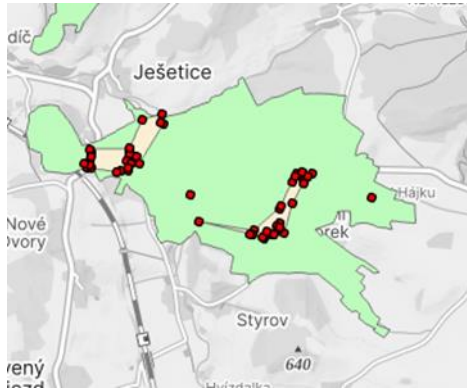
- definice důležitých pojmů „bílá místa“ a „pokrytí obyvatel“,
- informace o přesném rozložení obyvatel v daných ZSJ. Z veřejných zdrojů jsou dostupné pouze informace o celkovém počtu obyvatel v ZSJ a rozmístění adresních míst. Pouhá existence adresního bodu však nevypovídá o existenci obyvatele či o počtu obyvatel v daném místě – tedy o parametrech vstupujících do vyhodnocení pokrytí, a tedy splnění daného závazku. Navíc informace Úřadu a TMCZ se o nepokrytých obyvatelích mohou lišit. V dalším textu a analýze proto pracujeme s nám dostupnými informacemi - tedy s adresními místy.



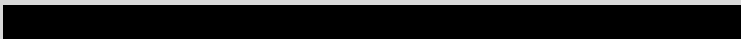
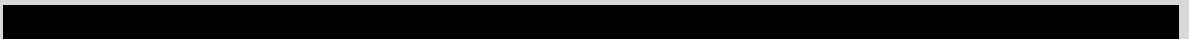
Při analýze navrženého závazku docházíme k těmto závěrům:

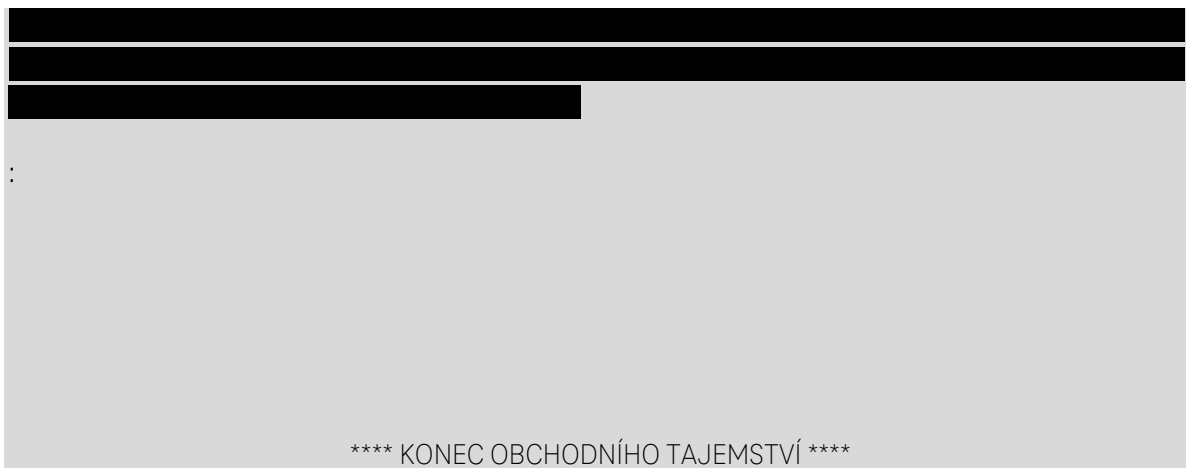
1. Podmínka pokrytí minimálně 95 % obyvatel se v kontextu nízkého počtu obyvatel některých ZSJ rovná prakticky pokrytí stoprocentnímu (skupina ZSJ s méně než 20 obyvateli). Vezmeme-li v úvahu, že zhruba třetina ZSJ (282) z celého seznamu nemá na svém území více než 20 obyvatel (a ve 124 ZSJ je dokonce méně než 11 obyvatel), nepokrytí jediného obyvatele v mnoha místech může znamenat nesplnění podmínky pokrytí 95 % populace v dané ZSJ.
2. Navržená ZSJ jsou (z podstaty charakteristiky bílého místa) oblasti se složitým tvarem a terénem. Pokud by tomu tak nebylo, velmi pravděpodobně by došlo k jejich pokrytí základnovými stanicemi, které jsou v blízkém okolí. Navržený závazek pokrytí 90 % území v každé vybrané ZSJ by se tedy nutně vztahoval i na neobydlené a těžko přístupné oblasti (vodní plochy, nepřístupný kopcovitý zalesněný terén apod.), u kterých vyvstává otázka účelnosti takového pokrytí. Bez ohledu na rozložení obyvatel, čistě pro splnění požadavku pokrytí území, ZSJ s rozlohou nad 3 km² vyžadují výstavbu více než jedné základnové stanice (navíc potřebnost více než jedné stanice nelze díky terénu vyloučit ani u rozlohou menších ZSJ), což je dle výše zmíněných důvodů nerealizovatelné. Proto podmínku pokrytí 90 % oblasti považujeme nejen za neekonomickou, neúčelnou ale také za zcela nerealizovatelnou. Její splnění není držitel přidělu schopen zajistit.
3. ZSJ, které jsou přilehlé ke státní hranici, budou navíc obtížně pokrytelné z důvodu dodržování příhraničních dohod a limitů v nich dohodnutých. Toto je objektivní důvod, pro který nebude možné splnit požadavek pokrytí území v daných ZSJ, na což návrh závazku nepamatuje.
4. A dále, 274 ZSJ se nachází v chráněné krajinné oblasti („CHKO“). V tomto případě je získání stavebního povolení téměř nemožné. Zkušenosti T-Mobile ukazují, že pokud máme vystavěné základnové stanice na území CHKO, pak většina z nich vznikla na počátku výstavby sítí elektronických komunikací, nikoliv v posledních letech. O získání povolení pro stavbu základnové stanice např. v CHKO Bedřichov usilujeme od roku 2014. Obdobná situace je v CHKO Malá Úpa, Kokořínsko, Slavkovský les - oblast Ležničky, Modrava neuvažuje povolit zbudování elektrické přípojky apod.
5. Vzhledem k velké nejistotě v dosažení jakékoli výstavby v bodech 3 a 4 realisticky pracujeme se zbývající množinou ZSJ a zde docházíme k závěru, že max. 300 ZSJ je vhodná pro pokrytí jen jednou základnovou stanicí, a to však jen za předpokladu, že nedojde ke znemožnění stavby stanice na určitém ideálním místě pro pokrytí dané ZSJ (např. z důvodu nesouhlasu vlastníka či nepovolení správních orgánů). Situaci totiž velmi často ztěžuje nepříznivý (např. kopcovitý) terén v kombinaci se složitým umístěním obyvatel (např. podél klikatícího se říčního koryta). Navíc pravděpodobnost získání stavebního povolení pro více než jednu základnovou stanici na území jedné ZSJ se limitně blíží nule. Zbývá dodat, že zajištění transportu/konektivity mezi takovými stanicemi je extrémně technicky/finančně náročné. Proto nelze zadat podmínky přidělu tak, aby vyžadovaly výstavbu více než jedné základnové stanice v jednotlivé ZSJ.
6. Analýza morfologie předmětných ZSJ ukázala, že je nutné pro dosažení pokrytí vybudovat základnové stanice v podobě věží.

Pro představu uvádíme několik mapových výřezů typických reprezentantů ZSJ oblastí (zelená plocha značí oblast ZSJ, jednotlivé body jsou adresní místa, přičemž červenými body jsou značena nepokrytá adresní místa; od skutečného rozložení obyvatel abstrahujeme, neboť nám není znám):



**** ZAČÁTEK OBCHODNÍHO TAJEMSTVÍ ****





Více názorných příkladů reflektujících obtížnost pokrytí ZSJ ze seznamu bílých míst uvádíme v Příloze tohoto dokumentu.

Závěrem lze shrnout tato rizika vyplývající z detailní analýzy závazku:

1. Současný návrh závazku pokrytí obyvatel v ZSJ označených jako bílá místa povede ve většině ZSJ k nutnosti vybudování více než jedné základnové stanice. Při detailním plánování pokrytí obyvatel agregovaně přes vybraná ZSJ v požadovaném množství, při absenci požadavku na splnění pokrytí území, jsme na základě našich simulací došli k rozmezí 600 až 850 potřebných nově vybudovaných základnových stanic pro splnění závazku pokrytí 95% populace.
2. Na základě našich zkušeností můžeme s jistotou konstatovat, že není možno získat povolení pro výstavbu dvou a více základnových stanic na tak malém území jako jsou ZSJ.
3. Současný návrh závazku nutí do neefektivních investic v podobě pokrývání území povětšinou nepřístupného terénu, u významné skupiny ZSJ pak plnění závazku naráží na dodržení limitů daných příhraniční koordinací apod. V případě ZSJ na území CHKO je pravděpodobnost získání povolení pro výstavbu věží velmi nízká – mizivá, v lepším případě velmi obtížná.
4. Počet obyvatel a jeho rozmístění v rámci ZSJ je v čase proměnný faktor, který může ohrozit a v čase i měnit plnění závazku. U ZSJ s méně než 20 obyvateli o plnění či neplnění závazku rozhoduje populační změna odpovídající jednomu obyvateli.
5. Časové hledisko, které budeme komentovat i v dalším textu, je významným faktorem a navržené časové požadavky v kontextu množství stanic, které musí být na trh doručeny, jsou nesplnitelné (realisticky počítáme potřebnou dobu na výstavbu základnové věžové stanice ve většině případů minimálně 3 roky, problémové věže z pohledu získání povolení však až 7 let (netýká se CHKO, kdy je získání stavebního povolení většinou zcela nemožné).
6. Poukazujeme na absenci významných definic a informací, zejména o rozmístění obyvatel v rámci daného ZSJ, které mají zásadní vliv na plnění daného vysokého závazku.

Uzavíráme tedy, že závazek pokrytí bílých míst je ve své navržené podobě nesplnitelný, a tudíž neakceptovatelný. Důvodem jsou zdaleka nejen extrémně vysoké investiční náklady spojené s plněním



závazku mnohdy ne zcela efektivně vynaložené, ale zejména objektivní překážky (ať už právní, kapacitní, či jiné) a časové limity, ve kterých není možno v kontextu celkových podmínek takové množství základnových stanic doručit.

Z tohoto důvodu navrhujeme úpravu závazku, která spočívá v:

1. definování podmínky pokrytí tak, že pokrytí jednotlivých ZSJ bude po udělení přidělu realizováno provozem alespoň jedné dodatečné základnové stanice (ZS) příslušné danému ZSJ;
2. upuštění od požadavku na pokrytí území daného ZSJ – lze totiž objektivně očekávat, že k významnému zlepšení pokrytí území a splnění předpokládaného základního cíle pokrytí dojde právě přes plnění požadavku na pokrytí obyvatel vybudováním dodatečné nové základnové stanice zaměřené na pokrytí dosud nepokrytých obyvatel.

Touto úpravou dojde k maximalizaci pokrytí obyvatel daného ZSJ, vč. důležitého indoor/vnitřního pokrytí, bez nutnosti za každou cenu maximalizovat celkové pokrytí obyvatel a ploch daného ZSJ;

3. stanovení procentního požadavku pokrytí obyvatel agregovaně přes všechna operátorem vybraná ZSJ určená k plnění závazku, a to právě z důvodu relativně malého počtu obyvatel většiny ZSJ, kdy několik málo obyvatel má významný vliv na vyhodnocení plnění závazku;
4. návrhu příslušně změnit znalecký posudek, který bude reflektovat úpravy výše popsané.

Návrh T-Mobile představuje takovou podobu závazku, která zajistí skokové zlepšení pokrytí obyvatel ve vybraných ZSJ a nepovede k marným investicím. Taková podoba závazku je realizovatelná a tedy akceptovatelná.

2.1. Návrh T-Mobile

Navrhujeme změnit znění čl. 3.4.1 a 3.4.2 následovně (změna vyznačena tučně anebo přeškrtnutým písmem):

Držitel přidělu je povinen

3.4.1. ... zajistit a po celou dobu trvání přidělu udržovat agregované pokrytí–minimálně 95 90 % obyvatel a 90 % území v každé v 300 základních sídelních jednotkách (dále jen „ZSJ“) identifikovaných Úřadem jako bílá místa (dále jen „bílá místa“) dle seznamu bílých míst uvedeného v Příloze A a v následných aktualizacích, přičemž pokrytím ZSJ se rozumí provozování alespoň jedné základnové stanice pro pokrytí příslušné dané ZSJ;

3.4.2. ... zajistit a po celou dobu trvání přidělu udržovat agregované pokrytí minimálně 95 90 % obyvatel a 90 % území v každé z celkem 500 bílých míst dle seznamu bílých míst uvedeného v Příloze A a v následných aktualizacích, přičemž pokrytím ZSJ se rozumí provozování alespoň jedné základnové stanice pro pokrytí příslušné dané ZSJ...

Tuto připomínku považujeme za zásadní.



2.2. Návrh T-Mobile

Protože časové změny v počtu a polohy obyvatel v ZSJ během trvání přidělu mohou samovolně ovlivňovat míru plnění rozvojových kritérií, žádáme o rozšíření přílohy A o přesné počty obyvatel daného ZSJ, počet nepokrytých obyvatel a přesnou distribuci pokrytých a nepokrytých obyvatel na úrovni adresních míst, a to formou sdělení detailních geografických dat příslušným držitelům přidělů pro plánování základnových stanic a simulace souvisejícího pokrytí. Údaje budou platné k datu právní moci obnoveného přidělu, a držitelé přidělu tak poskytnou právní jistotu v parametrech ovlivňujících plnění závazku.

Dále požadujeme upravit Metodiku, kde bude stanoveno, že plnění závazku bude posuzováno oproti výše zmíněným údajům uvedeným u jednotlivých ZSJ v Příloze A. Údaje při zanesení ZSJ do seznamu Přílohy A zůstávají neměnnými pro celé období plnění závazku a jsou referenční hodnotou pro vyhodnocení plnění závazku.

Tuto připomínku považujeme za zásadní

2.3. Návrh T-Mobile

Za předpokladu, že bude vyhověno úpravě závazku dle návrhu výše navrhuje, aby ve znaleckém posudku byly odečteny náklady na pokrytí bílých míst odpovídající změně závazku, tedy náklady na 500 základnových stanic určených na pokrytí 500 ZSJ identifikovaných Úřadem jako bílá místa.

Pozn. Tento návrh souvisí s připomínkou č. 18 (stanovení dostatečného počtu základnových stanic ve znaleckém posudku).

Tuto připomínku považujeme za zásadní.

3. Připomínka k čl. 3.4.1 a 3.4.2 Přílohy Závěrů přezkoumání: sjednocení seznamu bílých míst

Čl. 3.4.1. a 3.4.2 ukládají držitelé přidělu povinnost zajistit pokrytí 250 ZSJ o velikosti do 40 obyvatel a 250 ZSJ nad 40 obyvatel, neudávají ovšem žádné zdůvodnění, proč je takovýto závazek vyžadován.

Z pohledu budování síťové infrastruktury (pomineme-li legislativně-správní náročnost apod.) má na pokrytí území vliv nejen počet obyvatel zde žijících, ale také místní terénní podmínky. Avšak v minimálně obydlených oblastech jako jsou ZSJ v seznamu bílých míst nehraje počet obyvatel žádnou zásadní roli na návratnost vynaložených investic, proto není ani primární motivací držitele přidělu orientovat se pouze na nejobydenější ZSJ. Daleko spíše je ze strany držitele přidělu kladen důraz na schopnost přizpůsobit se složitému terénu, aby bylo pokrytí zajištěno za co možná nejhospodárnějších podmínek. Jak již bylo řečeno výše, některá ZSJ by buď díky svým terénním podmínkám nebo lokací obyvatel vyžadovaly výstavbu dvou a více základnových stanic. Není tedy účelné ani hospodárné ukládat držitelé přidělu povinnost pokrývat ZSJ s rozdělením dle počtu obyvatel.



Návrh T-Mobile

Navrhujeme sloučení kategorií A a B seznamu bílých míst a zrušení podmínky pokrytí 250 ZSJ do 40 obyvatel, čímž bude držitelé přidělu umožněno zvážit veškerá kritéria při rozhodování, ve kterých ZSJ ze seznamu bílých míst zajistí pokrytí.

Tuto připomínku považujeme za zásadní.

4. Připomínka k čl. 3.4.1. a 3.4.2. Přílohy Závěrů přezkoumání: definování parametrů výpočtu a vyhodnocování pokrytí bílých míst

K článkům 3.4.1. a 3.4.2 by měly být stanoveny detailnější parametry výpočtu a vyhodnocování pokrytí bílých míst. V souladu s právní jistotou Držitele přidělu a vzhledem k specifickému charakteru závazku pokrytí bílých míst, charakteru lokalit, terénu a nižšímu počtu obyvatel považujeme za o to důležitější mít přesnější definici výpočtu a vyhodnocování plnění pokrytí bílých míst.

Návrh T-Mobile

K článkům 3.2 až 3.5 žádáme připojit následující poznámku pod čarou:

„Parametry výpočtů a vyhodnocení plnění pokrytí pro doposud definovaná pásma a systémy budou odpovídat definici v Příloze 5 Vyhlášení výběrového řízení za účelem udělení práv k využívání rádiových kmitočtů pro zajištění sítí elektronických komunikací v kmitočtových pásmech 700 MHz a 3400–3600 MHz ze dne 7. srpna 2020, Čj.: ČTÚ-38 426/2020-613. Obdobný princip bude uplatněn pro uvedená a/nebo doposud nedefinovaná pásma a systémy.“

Rovněž žádáme o detailnější definici výpočtu a vyhodnocování plnění pokrytí bílých míst k článkům 3.4.1. a 3.4.2. Vzhledem ke specifickému charakteru pokrývání bílých míst, charakteru lokalit, terénu, zalesnění a nižšímu počtu obyvatel a současně při požadavku na vyšší procento pokrytí předpokládáme za určující výsledek simulace pokrytí Úřadem, která bude založená na úrovněm požadavku na pokrytí (na RSRP pokrytí), pro stanovení průběžného plnění a splnění uvedeného závazku.

Tyto připomínky považujeme za zásadní.

5. Připomínka k čl. 3.4 Přílohy Závěrů přezkoumání: stanovení dosažitelných lhůt pro plnění závazků bílých míst a koridorů vzhledem k objektivním možnostem a podmínkám pro výstavbu sítí elektronických komunikací

Jak jsme již zmiňovali v předchozí konzultaci, výstavba v odlehlejších oblastech je sama o sobě časově náročná (např. z hlediska zajištění konektivity základnových stanic, rádiového transportu/konektivity u obtížně přístupných míst nebo z hlediska mezinárodní koordinace v příhraničních lokalitách). V úvahu je nutno také vzít fakt, že český trh již dnes naráží na kapacitní možnosti limitovaného množství společností orientujících se na takovouto výstavbu nových vysílačů a dále související infrastruktury obzvláště v

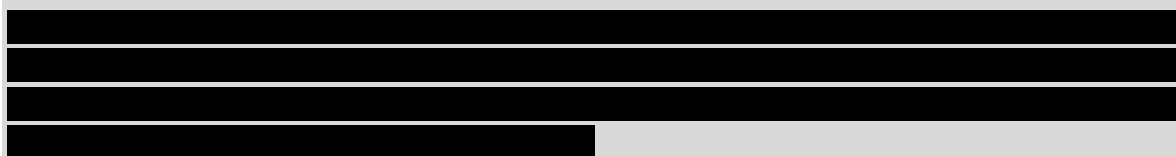


odlehlejších oblastech předpokládaných bílých míst a některých úseků koridorů. V neposlední řadě je realizace prodlužována (ne-li přímo znemožněna) zdlouhavým povolovacím řízením, v krajním případě zamítavými/ nesouhlasnými stanovisky orgánů veřejné správy nebo majitelů všech souvisejících pozemků a/nebo objektů.

Níže uvádíme konkrétní časté důvody znemožňující či prodlužující výstavbu:

- Zákazy v územních plánech obcí – existují obce, které na svém území vylučují možnost stavět jakékoliv nové telekomunikační vysílače (např. Územní plán Karviná). Navíc dle našeho odhadu až 20 % obcí zakazuje jakékoliv výškové stavby včetně telekomunikačních staveb (např. Černošice u Prahy). Takové obce proto nelze pokrýt vystavěním třeba jednoho vysílače, ale na místo toho třemi přízemními vysílači přímo v zástavbě. To se ovšem setkává s nesouhlasem obyvatel, kteří nechtějí, aby jim vedle domu byl postaven třeba jen osmimetrový stožár.
- Nemožnost stavět v přírodě, obzvláště v CHKO, z důvodu narušení krajinného rázu – další legislativní překážkou jsou postoje úřadů životního prostředí, které odmítají povolovat stavby stožárů v kraji z důvodu narušení krajinného rázu - naše stavby by dle jejich názoru měly být schované nebo se ideálně vůbec nestavět. Pro zajištění šíření signálu je ovšem potřeba, aby všechny vysílače naopak nad úroveň lesa vyčnívaly.

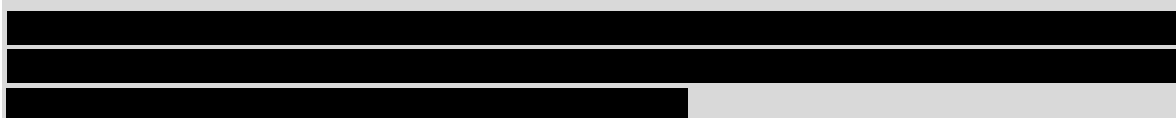
**** ZAČÁTEK OBCHODNÍHO TAJEMSTVÍ ****



**** KONEC OBCHODNÍHO TAJEMSTVÍ ****

- Rozpory mezi dotčenými orgány znemožňující povolit stavbu – jedním z příkladů, kdy povolení výstavby závisí na vůli úředníků, kteří sledují pouze svůj úzký zájem, je

**** ZAČÁTEK OBCHODNÍHO TAJEMSTVÍ ****



**** KONEC OBCHODNÍHO TAJEMSTVÍ ****

Spor mezi úřady nakonec pomohla vyřešit až legislativní změna zákona č. 416/2009Sb., která dala pravomoc stavebním úřadům rozhodnout takováto rozporuplná stanoviska. O tuto pravomoc stavební úřady novým stavebním zákonem přijdou.

- Odpor obyvatelstva a samospráv z důvodu šíření dezinformací – jedním z nemalých problémů jakékoliv výstavby je i odpor mít v obci, ve čtvrti či v blízkosti obydlí jakýkoliv vysílač - zejména ten, který šíří 5G. Nemalá část populace je přesvědčena o škodlivosti sítí 5G (bolesti hlavy, různé formy rakovin, šíření



COVIDu). Tyto absurdní představy vedou k tomu, že obce i obyvatelé požadují bourání i stávajících vysílačů, jako např. v městské části Michálkovice v Ostravě, kdy T-Mobile vede soudní spor s městskou částí Michálkovice na odstranění stávající základnové stanice, která zajišťuje signál pro cca 600 obyvatel všech tří operátorů. V případě nové výstavby odpor obcí a obyvatel komplikuje nalezení vhodného pozemku, na kterém lze stavět, kdy hrozí vysoká pravděpodobnost získání služebnosti přes vyvlastňovací řízení. Nicméně odpor obyvatel a samospráv se také projevuje nepatřičným nátlakem na úředníky, kteří danou stavbu povolují a kdy musí být namítána systémová podjatost těchto úředníků, a řízení se tak musí přesouvat na jiné úřady, což opětovně prodlužuje celý proces výstavby.

- Napojení lokalit na distribuční energetickou soustavu – V době zvýšené poptávky na zkapacitnění energetické sítě a připojování FVE a dobíjecích stanic se prodlužuje vyřizování požadavků na napojení základnových stanic u energetických distribučních společností, a to o několik let. Samotné FVE panely na základnové stanici nejsou schopny pokrýt zimní spotřebu elektrické energie, a tak v důsledku čekání na napojení základnové stanice na energetickou soustavu se prodlužuje termín jejího zprovoznění.

**** ZAČÁTEK OBCHODNÍHO TAJEMSTVÍ ****



**** KONEC OBCHODNÍHO TAJEMSTVÍ ****

Ze zkušeností T-Mobile tak vyplývá, že kompletní výstavba akvizičně náročné věžové lokality se z výše uvedených důvodů pohybuje v daných oblastech ve většině případů minimálně na třech letech, přičemž provedení několika set takovýchto výstaveb ve stanovené lhůtě nad rámec plánované paralelní výstavby všech operátorů na českém území značně překračuje možnosti realizovatelnosti. Plné využití lhůt končících na konci kalendářního roku je navíc fakticky znemožněno z důvodu stavebních uzávěr v zimním období.

Návrh T-Mobile

V čl. 3.4.1. navrhujeme změnit lhůtu z 31.12.2027 na 31.12.2028.

V čl. 3.4.2. navrhujeme změnit lhůtu z 31.12.2029 na 31.12.2030.

Tuto připomínku považujeme za zásadní.

6. Připomínka k čl. 3.4.6 a 3.4.7. ve scénáři 1 Přílohy Závěrů přezkoumání: stanovení nepokrytých úseků jako nedílnou součástí Přídělu

Jelikož držitel přídělu nedisponuje technikou umožňující provést vlastní kontrolní měření mobilního signálu pro potřeby pokrytí koridorů, je zcela závislý na výsledcích měření ze strany Úřadu, které tímto považuje za správné a na základě nichž bude plánovat a realizovat výstavbu základnových stanic pro splnění podmínek závazku. Je proto nezbytné, aby Úřad správnost svých měření garantoval i způsobem, kterým bude plnění závazku formou kontrolního měření zkoumat, a tedy aby pro potřeby kontroly plnění



závazku pokrytí koridorů docházelo formou měření nepokrytých úseků (které v Přípomínce 15 navrhujeme vložit do Přílohy B Závěrů přezkoumání), přičemž pokryté úseky dle Výsledků měření se považují za pokryté.

Návrh T-Mobile

Žádáme změnu následujících článků o tučně vyznačený text:

3.4.6. do 30. 6. 2027 zajistit a po celou dobu trvání přidělu udržovat pokrytí nepokrytých úseků dle Výsledků měření železničních koridorů v rozsahu úseků definovaných v Příloze B v kategorii A.

3.4.7. do 31. 12. 2030 zajistit a po celou dobu trvání přidělu udržovat pokrytí nepokrytých úseků dle Výsledků měření železničních koridorů v rozsahu úseků definovaných v Příloze B v kategorii B.

Změna požadujeme obdobně pro scénář 2.

Tuto připomínku považujeme za zásadní.

Pozn.: Na tuto připomínku navazuje Přípomínka 15 požadující uvedení konkrétních nepokrytých úseků železničních koridorů v Příloze B a Přípomínka 16 požadující změnu Metodiky. Tato připomínka souvisí také s Přípomínkou 17 o případných lokálních změnách vedení železničních koridorů krajinou.

7. Přípomínka k čl. 3.4.8. (popř. 3.4.7 ve scénáři 2) Přílohy Závěrů přezkoumání: zvýšení minimálního počtu základnových stanic

Pro pokrytí úseků železničních koridorů jsou dle znaleckého posudku odečteny náklady na výstavbu 150 základnových stanic ve scénáři 1 a 90 základnových stanic ve scénáři 2, přičemž znalec vycházel z podkladů dodaných Úřadem. Následně Úřad provedl měření pokrytí železničních koridorů signálem mobilních sítí, jehož výsledky byly zveřejněny během trvání této konzultace (dále jen „Výsledky měření“). Tyto výsledky odporují původním předpokladům Úřadu (potažmo znalce) na potřebné počty základnových stanic pro splnění závazku pokrytí železničních koridorů. Na základě našich plánovacích analýz a s ohledem na zveřejněné výsledky měření docházíme k závěru, že pro splnění závazku pokrytí hlavních železničních koridorů je potřeba

**** ZAČÁTEK OBCHODNÍHO TAJEMSTVÍ ****

**** KONEC OBCHODNÍHO TAJEMSTVÍ ****

Návrh T-Mobile:

Navrhujeme nové znění čl 3.4.8, resp. 3.4.7 pro scénář 2, v této podobě:

3.4.8. zajistit plnění povinností podle čl. 3.4.1, 3.4.2, ~~a/nebo 3.4.6 a 3.4.7~~ prostřednictvím 500 dodatečných základnových stanic (stanovišť) určených pro pokrytí ZSJ identifikovaných Úřadem jako bílá místa, jejichž



provozování držitel přidělu zahájí po datu právní moci rozhodnutí o udělení přidělu, a minimálně 180-190 (ve scénáři 1) a 110-120 ve scénáři 2 dodatečných základnových stanic určených pro pokrytí železničních koridorů.

**** ZAČÁTEK OBCHODNÍHO TAJEMSTVÍ ****

**** KONEC OBCHODNÍHO TAJEMSTVÍ ****

Tuto připomínku považujeme za zásadní.

Pozn.: tato připomínka souvisí také s Připomínkami 18 a 19 požadujícími stanovení dostatečného počtu základnových stanic použitého znalcem pro odhad pokrytí bílých míst a železničních koridorů.

8. Připomínka k 2. odst. str. 15 Závěrů přezkoumání: umožnění plnění závazků v dodatečné lhůtě v případě objektivních překážek

Navržený seznam bílých míst a železničních koridorů zahrnuje přibližně 40 % lokalit, které jsou při platné právní legislativě z důvodů popsaných výše nerealizovatelné, přičemž ostatní lokality mohou být obtížně realizovatelné v navržených termínech. Jedná se zejména o nemožnost postavit základnovou stanicí vyšší než stanoví územní plán obce, narušení krajinného rázu vysílačem, který musí být vyšší než okolní terén, rozporuplné požadavky Úřadu pro civilní letectví a Ministerstva obrany a úřadů životního prostředí na světelnou signalizaci vysílačů, nedodržování správních lhůt pro vydávání rozhodnutí v oblasti povolování staveb a odmítavým postojem části samospráv a obyvatel k výstavbě sítí a 5G sítí z důvodu šíření dezinformací o škodlivosti 5G. V této souvislosti se odkazujeme na konkrétní časté důvody znemožňující či prodlužující výstavbu, uváděné v připomínce č. 5.

Za současných podmínek bude docházet k případům, kdy držitel přidělu zahájí projekční práce na výstavbě základnové stanice a po uplynutí třeba dvou až tří let zjistí, že danou oblast nelze z výše uvedených důvodů pokrýt a bude muset zahájit projekční práce na jiné lokalitě. Při vysokém procentu problematických lokalit, i když držitel přidělu zahájí projekční práce na dostatečném počtu lokalit i např. s 20% rezervou, reálně hrozí, že v daném čase z objektivních důvodů nesplní povinnosti stanovené v přidělech. Současně lhůta pro sjednání nápravy v délce jednoho roku je absolutně nedostatečná, když minimální doba pro výstavbu základnové stanice se v současnosti pohybuje okolo 3 let.

Návrh T-Mobile:

Navrhujeme upravit znění druhého odst. na straně 15 (změna vyznačena tučně anebo přeškrtnutým písmem):

Za účelem plnění povinností dle čl. 3.4.1, 3.4.2, 3.4.6, 3.4.7 [a 3.4.8 – v případě scénáře 1] držitel přidělu informuje Úřad o bílých místech a úsecích železničních koridorů, u nichž zajistil jejich pokrytí dle stanovené úrovně a prostřednictvím konkrétních základnových stanic (stanovišť), prostřednictvím oznámení o zajištění



pokrytí ve formě stanovené Úřadem. Lhůty ke splnění povinnosti dle čl. 3.4.1., 3.4.2, 3.4.6, 3.4.7 [a 3.4.8 – v případě scénáře 1], se úměrně prodlužují o doby, o které byly stanovené správní lhůty prodlouženy ze strany správních úřadů, jejichž vyjádření jsou nezbytná pro umístění základnové stanice mobilního signálu, o dobu, kdy držitel přidělu vedl správní řízení, která byla předána jiným úřadům z důvodu systémové podjatosti, dále také o dobu, po kterou držitel přidělu vedl vyvlastňovací řízení za účelem omezení vlastnického práva pro umístění základnové stanice mobilního signálu včetně doby soudního přezkumu, kterým se takovému vyvlastňovací řízení přezkoumávalo a dále o dobu, kdy musel čekat na připojení základnové stanice na energetickou distribuční soustavu, a to vždy pro jednotlivou konkrétní oblast. Dále se lhůty ke splnění povinnosti dle čl. 3.4.1., 3.4.2, 3.4.6, 3.4.7 [a 3.4.8 – v případě scénáře 1] úměrně prodlužují o dobu, kterou držitel přidělu vynaložil na pokrytí intervenční oblasti, v rámci které nelze z právních důvodů vybudovat novou základnovou stanici pro splnění povinnosti a musel zahájit projekční práce v jiné intervenční oblasti, a to vždy pro jednotlivou konkrétní oblast. Dále se lhůty ke splnění povinnosti dle čl. 3.4.1., 3.4.2., 3.4.6. a 3.4.7. úměrně prodlužují o dobu, o kterou se prodlouží doba splnění povinností České republiky uvedených v Národním plánu obnovy týkající se části „Podpora rozvoje mobilní infrastruktury sítě 5G v investičně náročných bílých místech na venkově“. V případě nedodržení lhůty ke splnění povinnosti pokrytí dle čl. 3.4.1, 3.4.2, 3.4.6 [a 3.4.7 – v případě scénáře 1], stanoví Úřad podle § 114 zákona lhůtu k odstranění nedostatků v maximální minimální délce 1 roku, a to v odůvodněných případech pro konkrétní bílá místa a/nebo úseky koridorů, u kterých z objektivních důvodů není možné konkrétní bílé místo nebo úsek koridoru pokrýt. Lhůtu dle předchozí věty Úřad prodlouží opakovaně v případě, že držitel přidělu prokáže, že po celou dobu trvání lhůt dle čl. 3.4.1, 3.4.2, 3.4.6 [a 3.4.7 – v případě scénáře 1] činil aktivní kroky k pokrytí ve stanovené lhůtě. ~~a splnil povinnost minimálního počtu nových základnových stanic.~~ Při kontrole plnění povinností dle rozhodnutí o udělení přidělu je držitel přidělu povinen předložit Úřadu seznam základnových stanic (stanovišť), jimiž držitel přidělu zajistil plnění povinností pokrytí dle čl. 3.4.1, 3.4.2, 3.4.6, [a 3.4.7 – v případě scénáře 1].

Tuto připomínku považujeme za zásadní.

9. Připomínka k 3. odst. str. 15 Závěrů přezkoumání: zamezení vyloučení veřejné podpory při plnění rozvojových kritérií je formulováno příliš široce, mělo by zahrnovat pouze dotační programy

Do pokrytí za účelem plnění povinností dle čl. 3.4.1, 3.4.2, 3.4.6 [a 3.4.7 – v případě scénáře 1] se nezapočítává pokrytí základnovými stanicemi, pokud výstavba, správa nebo provoz takové základnové stanice (nebo jakékoli související pasivní či aktivní infrastruktury byla podpořena v souladu s články 107 a 108 Smlouvy o fungování Evropské unie, a to bez ohledu na to, zda tato podpora byla poskytnuta držiteli přidělu nebo jakékoli třetí osobě, která se podílí nebo podílela na výstavbě, správě nebo provozu základnové stanice či související infrastruktury. Základnové stanice (včetně jejich související pasivní infrastruktury), jejichž výstavba, správa nebo provoz byla podpořena v souladu s články 107 a 108 Smlouvy o fungování Evropské unie se zároveň nezapočítávají do počtu dodatečných základnových stanic dle čl. [3.4.8 – v případě scénáře 1; 3.4.7 – v případě scénáře 2]. Informaci o podpoře výstavby, správy nebo provozu základnové stanice nebo související aktivní či pasivní infrastruktury dle první věty tohoto odstavce uvede držitel přidělu v příslušném sloupci seznamu základnových stanic dle čl. 3.9, který pravidelně předkládá Úřadu.



Navržené znění vylučuje jakoukoliv veřejnou podporu pro budování infrastruktury potřebné pro splnění předmětných povinností, což určitě není záměrem, protože takto jsou i vyloučeny možnosti využití i jiných dotačních programů, které míří primárně do dotací na fixní sítě, které ale lze využít také jen pro připojení základnových stanic mobilního signálu. Dále je současně vyloučena veškerá další veřejná podpora, kterou nabízejí samosprávy, např. snížená cena pronájmu/snížená cena služebností apod. I toto by nemělo být důvodem pro nezapočítání dané lokality pro splnění povinností. V neposlední řadě je nelogicky nastavena výjimka u povinnosti v scénáři č. 1 u povinnosti 3.4.6 v případě, že bude zachován dotační program z NPO, protože při souběhu dotačního programu a povinnosti 3.4.6. by pak musel držitel přidělu vybudovat v té samé lokalitě druhý vysílač, protože by podle navrženého znění nemohl vysílač financovaný z NPO využít. Z tohoto důvodu, pokud by tato podmínka měla být zachována, je třeba, aby dotační výzva na pokrytí železničních koridorů byla zrušena, případně se musí vybrat varianta scénář č. 2.

Návrh T-Mobile

Navrhujeme upravit znění 3. odstavce na str. 15 Závěrů přezkoumání následovně (změna vyznačena tučně anebo přeškrtnutým písmem):

Do pokrytí za účelem plnění povinností dle čl. 3.4.1, 3.4.2, 3.4.6 [a 3.4.7 – v případě scénáře 1] se nezapočítává pokrytí základnovými stanicemi, pokud výstavba, správa nebo provoz takové základnové stanice (nebo jakékoli související pasivní či aktivní infrastruktury) byla ~~podpořena~~ na základě jakéhokoliv dotačního programu, jehož cílem je vybudování pasivní infrastruktury základnových stanic sítě 5G v souladu s články 107 a 108 Smlouvy o fungování Evropské unie~~8~~, a to bez ohledu na to, zda tato podpora byla poskytnuta držiteli přidělu nebo jakékoli třetí osobě, která se podílí nebo podílela na výstavbě, správě nebo provozu základnové stanice či související infrastruktury. Základnové stanice (včetně jejich související pasivní infrastruktury), jejichž výstavba, správa nebo provoz byla podpořena na základě jakéhokoliv dotačního programu, jehož cílem je vybudování pasivní infrastruktury základnových stanic sítě 5G v souladu s články 107 a 108 Smlouvy o fungování Evropské unie se zároveň nezapočítávají do počtu dodatečných základnových stanic dle čl. [3.4.8 – v případě scénáře 1; 3.4.7 – v případě scénáře 2]. Informaci o podpoře výstavby, správy nebo provozu základnové stanice nebo související aktivní či pasivní infrastruktury dle první věty tohoto odstavce uvede držitel přidělu v příslušném sloupci seznamu základnových stanic dle čl. 3.9, který pravidelně předkládá Úřadu.

Tuto připomínku považujeme za zásadní.

10. Připomínka k 5. odst. str. 15 Závěrů přezkoumání: nezbytnost zajištění principu technologické neutrality

V rámci definice Pokrytí je požadována technologie 5G. Při hodnocení tohoto požadavku se orientujeme primárně na dopad na zákazníka, přínos závazku pro zákazníky, či na uživatelskou zkušenost koncového zákazníka, kdy zvažujeme výhody/nevýhody aktivace 5G technologie v uvedených oblastech. Upozorňujeme, že předmětem diskuze je pokrytí bílých míst. Z pohledu služeb můžeme konstatovat, že právě hlasové služby jsou stále službami s velmi vysokým významem a nelze je opomenout. Technologie 5G však hlasové služby neumí nabídnout, bavíme se o budoucím vývoji, nejdříve o roku 2026, který přinese 5G hlasovou službu VoNR. V současné chvíli je tedy dostupná hlasová komunikace VoLTE na technologii 4G, která by byla využita i v případě tzv. non-standalone 5G, kdy pro hlasové služby se



uskutečňuje tzv. fall-back do LTE sítě. I v případě využití technologie non-standalone 5G bude operátor tedy současně nasazovat technologii 4G (LTE). Pokud vezmeme v úvahu, že v současné chvíli z pohledu zákaznické zkušenosti není z pohledu základního pokrytí většího rozdílu mezi technologiemi 4G a 5G, docházíme k pragmatickému závěru, že by závazek měl v tomto případě zůstat technologicky neutrální, maximálně s požadavkem na budoucí vývoj, tedy že použité zařízení bude připravené na 5G („5G ready“).

Princip technologické neutrality je všeobecně uznávaný a používaný princip, který zaručuje maximální užitek pro koncové uživatele služeb elektronických komunikací při zachování určité volnosti při plánování sítí z pohledu provozovatelů sítí.

**** ZAČÁTEK OBCHODNÍHO TAJEMSTVÍ ****



**** KONEC OBCHODNÍHO TAJEMSTVÍ ****

Proto i v souladu s čl. 4 písm. h) Závěrů přezkoumání poukazujeme na nutnost respektování technologické neutrality, i s ohledem na potřeby a služby, které jsou nadále závislé na technologiích v současné době veřejností široce využívaných.

Návrh T-Mobile

Navrhujeme změnu 5. odstavce str. 15 Závěrů přezkoumání následovně (změna vyznačena tučně anebo přeškrtnutým písmem):

Pokrytím dle čl. 3.4.1, ~~3.4.2, 3.4.6 a 3.4.7~~ až ~~[3.4.7 v případě scénáře 1; 3.4.6 v případě scénáře 2]~~ se rozumí provozování veřejné sítě elektronických komunikací s využitím vlastních přiděľů v kmitočtových pásmech 700 MHz, 800 MHz, 900 MHz, 1800 MHz, 2100 MHz, 2600 MHz a/nebo 3400–3800 MHz. dle Standardu 5G.

Tuto připomínku považujeme za zásadní.

11. Připomínka k čl. 3.6. Přílohy Závěry přezkoumání: povinnost velkoobchodního přístupu k pasivní infrastruktuře

Návrh T-Mobile

Navrhujeme vložení nového článku tak, aby Držitel přiděľu měl povinnost vyhovět přiměřenému požadavku na přístup k volné kapacitě pasivní infrastruktury vybudované dle čl. 3.4.1, 3.4.2, 3.4.6 a 3.4.7 oprávněnému žadateli. Oprávněný žadatel dle tohoto odstavce je provozovatel mobilní sítě elektronických komunikací, který je povinen k pokrytí dotčených bílých míst/koridorů obdobně jako Držitel přiděľu. Přístup se realizuje za komerčních podmínek, jak předpokládá znalecký posudek.



12. Připomínka k čl. 3.7.4. a 3.8.4. Přílohy Závěry přezkoumání: možnost dřívějšího refarmingu v pásmu 900 MHz a 1800 MHz

Článek 3.7.4. Přílohy Závěrů přezkoumání stanovuje, že Úřad vydá Výzvu držiteli přidělu nejdříve ke dni 30.6.2028. Toto ustanovení zjevně navazuje na rozhodnutí Úřadu o změně a odnětí části přidělu rádiových kmitočtů v pásmu 2100 MHz (v případě T-Mobile rozhodnutí ze dne 29. listopadu 2022, č.j. ČTÚ-41 267/2022-613/II.vyř.), které držitelům přidělů stanoví mj. povinnost poskytovat GSM služby do výše zmíněného data s možností Úřadu tuto povinnost zrušit v půlročních intervalech kdykoli od 31. prosince 2026. Dřívější možnost zrušení povinnosti však konzultované Základní parametry nově udělených přidělů v pásmu 900 MHz nereflktují, a tudíž znemožňují nejbližší možný termín refarmingu. Obdobně je znemožněn dřívější refarming v pásmu 1800 MHz (čl. 3.8.4). Současně nelze vyloučit, že povinnost refarmingu předmětných pásem ponese již před rokem 2029 všichni držitelé těchto rádiových kmitočtů, proto v návrhu níže uvádíme potřebu souladu s ostatními přiděly rádiových kmitočtů.

Návrh T-Mobile

V čl. 3.7.4. a v čl. 3.8.4. Přílohy Závěrů přezkoumání navrhuje doplnit možnost dřívějšího refarmingu v obou pásmech v případě dřívějšího zrušení povinnosti poskytovat GSM služby, a to v souladu s ostatními přiděly rádiových kmitočtů.

Tuto připomínku považujeme za zásadní.

13. Připomínka k čl. 5 Přílohy Závěrů přezkoumání: zrušení podmínky znemožňující prodloužení přidělu

Čl. 5 Přílohy Závěrů přezkoumání stanovuje podmínku znemožňující prodloužení doby platnosti přidělů dle §22 odst. 5 zákona. Takovýmto ustanovením je však následně také vyloučen přezkum počtu práv k využívání rádiových kmitočtů. Ten se totiž dle § 20 odst. 4 zákona neprovede v případě, že byla možnost prodloužení platnosti přidělu vyloučena již v okamžiku jeho udělení. Úřad tudíž již nyní vylučuje omezení počtu práv k využívání rádiových kmitočtů po roce 2044, a tím předurčuje, že se z předmětného pásma stane pásmo bez limitace práv na využití.

Máme za to, že v současné době neexistují žádné indikace, které by mohly hodnověrně předjímat situaci v pásmu 900 MHz a 1800 MHz ode dneška za 20 let, a je proto nejen předčasné ale s ohledem na zásadu proporcionality i nepřiměřené, aby Úřad de facto sám sobě zamezil učinit své zodpovědné správní rozhodnutí (ať už jde o přezkum, aukci, prodloužení či obnovu přidělu) vzhledem k pásmu v době, která bude pro vydání takového rozhodnutí určující - tedy před koncem účinnosti nyní obnovovaného přidělu. Předpokládáme, že toto nebylo úmyslem Úřadu.

Návrh T-Mobile

Navrhujeme zrušit čl. 5 Přílohy Závěrů přezkumu.

Tuto připomínku považujeme za zásadní.



14. Připomínka k Příloze A Závěrů přezkoumání: doplnění údajů přílohy A o přesné počty obyvatel, lokaci a distribuci obyvatel + změna Metodiky

Jak již bylo uvedeno výše, při plnění podmínek pokrytí bílých míst jako území s velmi malým počtem obyvatel je nezbytné brát na zřetel lokaci každého jednotlivého obyvatele v rámci daných ZSJ. Počet obyvatel a jeho rozmístění je navíc v čase proměnný faktor, který může ohrozit a v čase i měnit plnění závazku. Považujeme tedy za nutné stanovit přesné počty obyvatel daných ZSJ a jejich přesnou lokaci a zafixovat tyto údaje pro potřeby plnění rozvojových kritérií k době udělení přidělu.

Návrh T-Mobile

Žádáme o rozšíření přílohy A o přesné počty obyvatel daného ZSJ, o počet nepokrytých obyvatel a přesnou lokaci a distribuci pokrytých a nepokrytých obyvatel v návaznosti na adresní místa, a to formou sdělení detailních geografických dat / souvisejících datových souborů příslušným držitelům přidělu pro plánování základnových stanic a simulace souvisejícího pokrytí. Údaje budou platné k datu právní moci obnoveného přidělu, a držitelé přidělu tak poskytnou právní jistotu v parametrech ovlivňujících plnění závazku.

Dále požadujeme upravit Metodiku, kde bude stanoveno, že plnění závazku bude posuzováno oproti výše zmíněným údajům uvedeným u jednotlivých ZSJ v Příloze A. Údaje při zanesení příslušné ZSJ do seznamu Přílohy A zůstávají neměnnými pro celé období plnění závazku a jsou referenční hodnotou pro vyhodnocení plnění závazku.

Tuto připomínku považujeme za zásadní.

15. Připomínka k Příloze B Závěrů přezkoumání: uvedení konkrétních nepokrytých úseků železničních koridorů jako nedílnou součást Přídělu

Jak již bylo zmíněno výše, Výsledky měření vymezují konkrétní nepokryté úseky, které jsou spojnicí míst nepokrytých ani jedním z obou držitelů obnovovaných přidělu. Právě tato místa budou tedy oblastmi vyžadujícími pokrytí rozšířením stávající infrastruktury.

Návrh T-Mobile

Do Přílohy B Závěrů přezkoumání navrhujeme vložit seznam nepokrytých úseků železničních koridorů podle Výsledků měření.

Tuto připomínku považujeme za zásadní.

16. Připomínka k Metodice: změna měření pokrytí koridorů

Jelikož držitel přidělu nedisponuje technikou umožňující provést vlastní kontrolní měření mobilního signálu pro potřeby pokrytí koridorů, je zcela závislý na výsledcích měření ze strany Úřadu, které tímto



považuje za správné a na základě nichž bude plánovat a realizovat výstavbu základnových stanic pro splnění podmínek závazku. Je proto nezbytné, aby Úřad správnost svých měření garantoval i způsobem, kterým bude plnění závazku formou kontrolního měření zkoumat, a tedy aby pro potřeby kontroly plnění závazku pokrytí koridorů docházelo formou měření nepokrytých úseků z Výsledků měření (které v Přípomínce 15 navrhuje vložit do Přílohy B Závěrů přezkoumání), přičemž pokryté úseky dle Výsledků měření se považují za pokryté.

Jelikož roční období (vč. olistění apod.) může mít vliv na výsledky měření, je důležité kontrolní měření provádět za stejných podmínek, jako měření, které založilo data ve Výsledcích měření.

Návrh T-Mobile

Žádáme o úpravu Metodiky pro pokrytí železničních koridorů o pravidlo, že kontrola pokrytí železničních koridorů spočívá v měření a vyhodnocování nepokrytých úseků Výsledků měření, jejichž seznam je součástí Přílohy B Závěrů přezkoumání.

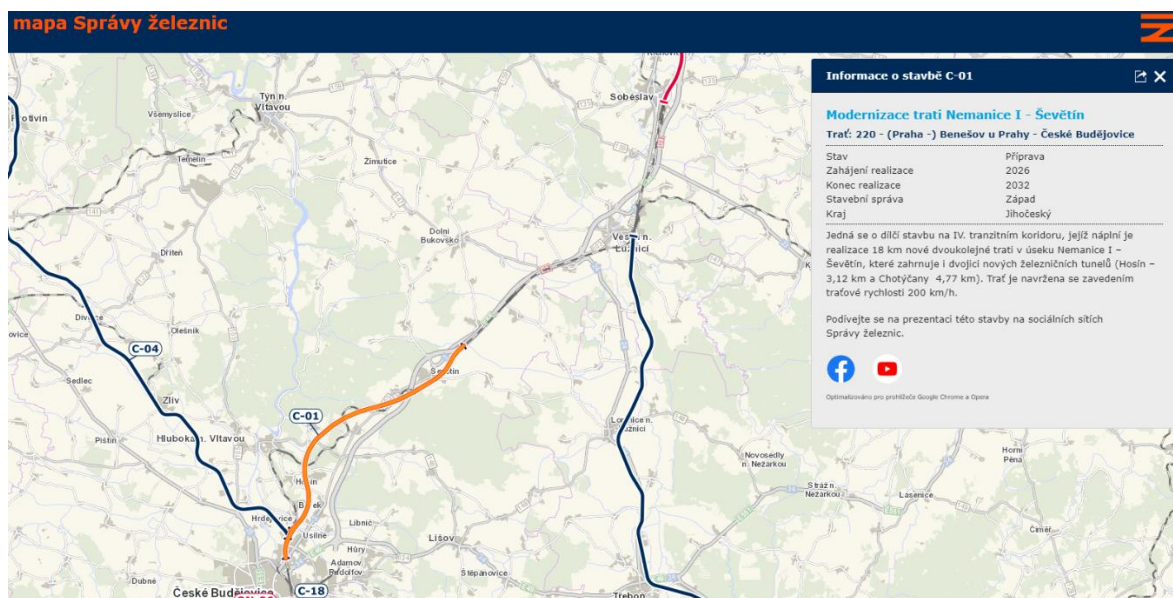
Rovněž žádáme o sdělení detailních geografických dat / souvisejících datových souborů nepokrytých úseků příslušným držitelům přidělů pro plánování základnových stanic a simulace souvisejícího pokrytí. Údaje budou platné k datu právní moci obnoveného přidělu, a držitelé přidělu tak poskytnou právní jistotu v parametrech ovlivňujících plnění závazku.

Dále žádáme, aby Metodika byla upravena tak, že kontrolní měření probíhá vždy ve stejném ročním období (tedy za stejných podmínek) jako měření, na základě kterého byl vytvořen dokument Výsledky měření.

Tuto připomínku považujeme za zásadní.

17. Připomínka k závazku pokrytí v případě lokální změny vedení železničních koridorů

V průběhu plnění závazku nebo krátce po plnění závazku může ve výjimečných případech docházet ke změně vedení železničních koridorů krajinou. Již nyní je známo, že bude probíhat například překládka železničního koridoru v úseku Nemanice I – Ševětín (trať 220) se plánovaným zahájením stavby v roce 2026 a dokončením v roce 2032 (viz obrázek níže). Je proto nezbytné, aby podmínky přidělu umožnily držitelé přidělu zamezit neúčelnému pokrývání těch míst, u kterých je předem zřejmé, že v budoucnu již nebudou sloužit jako železniční koridory.



Zdroj: mapy.spravazeleznic.cz

Návrh T-Mobile

Žádáme o doplnění článku pro případ, kdy by lokální změna vedení železničního koridoru krajinou měla vliv na cíl plnění závazku pokrytí, byla dohodnuta výjimka z plnění závazku pokrytí a dohodnuta lokální úprava závazku a její časování i s ohledem na plánovanou úpravu vedení železničního koridoru krajinou.

Tuto připomínku považujeme za zásadní.

18. Připomínka k Doplnku č. 2 ke Znaleckému posudku: stanovení dostatečného počtu základnových stanic použitého znalcem pro odhad pokrytí bílých míst

Pro pokrytí 500 bílých míst jsou dle znaleckého posudku posuzovány náklady varianty vysoké (tj. 500 základnových stanic), nízké (pouze 350 stanic s tím, že pokrytí zbývajících 150 míst bude zabezpečeno ekonomicky méně nákladným způsobem), přičemž středová hodnota odpovídá počtu 425 stanic. T-Mobile vychází ze svých modelovacích nástrojů a konstatuje, že s takovým závěrem hrubě nesouhlasí. Jak již bylo zmíněno výše, při detailním plánování pokrytí obyvatel agregovaně přes vybraná ZSJ v požadovaném množství, při absenci požadavku na splnění pokrytí území, jsme na základě našich simulací došli k rozmezí 600 až 850 potřebných nově vybudovaných základnových stanic pro splnění závazku pokrytí 95% populace.

Jedině při akceptování našeho návrhu na pokrytí každého ZSJ maximálně jednou stanicí (potažmo odstraněním podmínky pokrytí území a stanovením podmínky agregovaného pokrytí 90 % obyvatel), lze následně zodpovědně souhlasit s odečtem 500 stanic pro pokrytí 500 bílých míst.



Návrh T-Mobile

Navrhujeme změnit Znalecký posudek tak, aby při stanovení základních parametrů pro prognózu peněžních toků vyplývajících z povinnosti pokrytí vyššího počtu ZSJ sdíleně oběma operátory stanovil pro nízkou variantu odečet 500 stanic, a stejně tak stanovil odečet nákladů rovnajícímu se výstavbě minimálně 500 stanic za pokrytí bílých míst.

V případě neakceptování návrhů připomínky č. 2 tohoto dokumentu navrhujeme, aby Znalecký posudek stanovil odečet pro nízkou variantu 600 stanic a pro vysokou variantu přes 850 stanic.

Tuto připomínku považujeme za zásadní.

19. Připomínka k Doplnku č. 2 ke Znaleckému posudku: stanovení dostatečného počtu základnových stanic použitého znalcem pro odhad pokrytí železničních koridorů

Pro pokrytí úseků železničních koridorů jsou dle znaleckého posudku odečteny náklady na výstavbu 150 základnových stanic ve scénáři 1 a 90 základnových stanic ve scénáři 2, přičemž znalec vycházel z podkladů dodaných Úřadem. Následně však Úřad provedl měření pokrytí železničních koridorů signálem mobilních sítí, jehož výsledky byly během trvání této konzultace zveřejněny. Tyto výsledky odporují původním předpokladům Úřadu (potažmo znalce) na potřebné počty základnových stanic pro splnění závazku pokrytí železničních koridorů. Na základě našich plánovacích analýz a s ohledem na zveřejněné výsledky měření docházíme k závěru, že ke splnění závazku pokrytí hlavních železničních koridorů je potřeba *minimálně 180-190 (ve scénáři 1) a 110-120 (ve scénáři 2) dodatečných základnových stanic.*

Návrh T-Mobile

Čl. 4.2.4 Doplnku č. 2 ke Znaleckému posudku žádáme změnit tak, aby Znalec uvedl počet základnových stanic *minimálně 180-190 (ve scénáři 1) a 110-120 (ve scénáři 2) určených pro pokrytí železničních koridorů.*

**** ZAČÁTEK OBCHODNÍHO TAJEMSTVÍ ****

**** KONEC OBCHODNÍHO TAJEMSTVÍ ****

Dále žádáme, aby byla provedena adekvátní změna odečtu nákladů pro pokrytí koridorů dle našich modelů.

Tuto připomínku považujeme za zásadní.



III. STANOVISKA A NÁZORY K NÁVRHU OPATŘENÍ

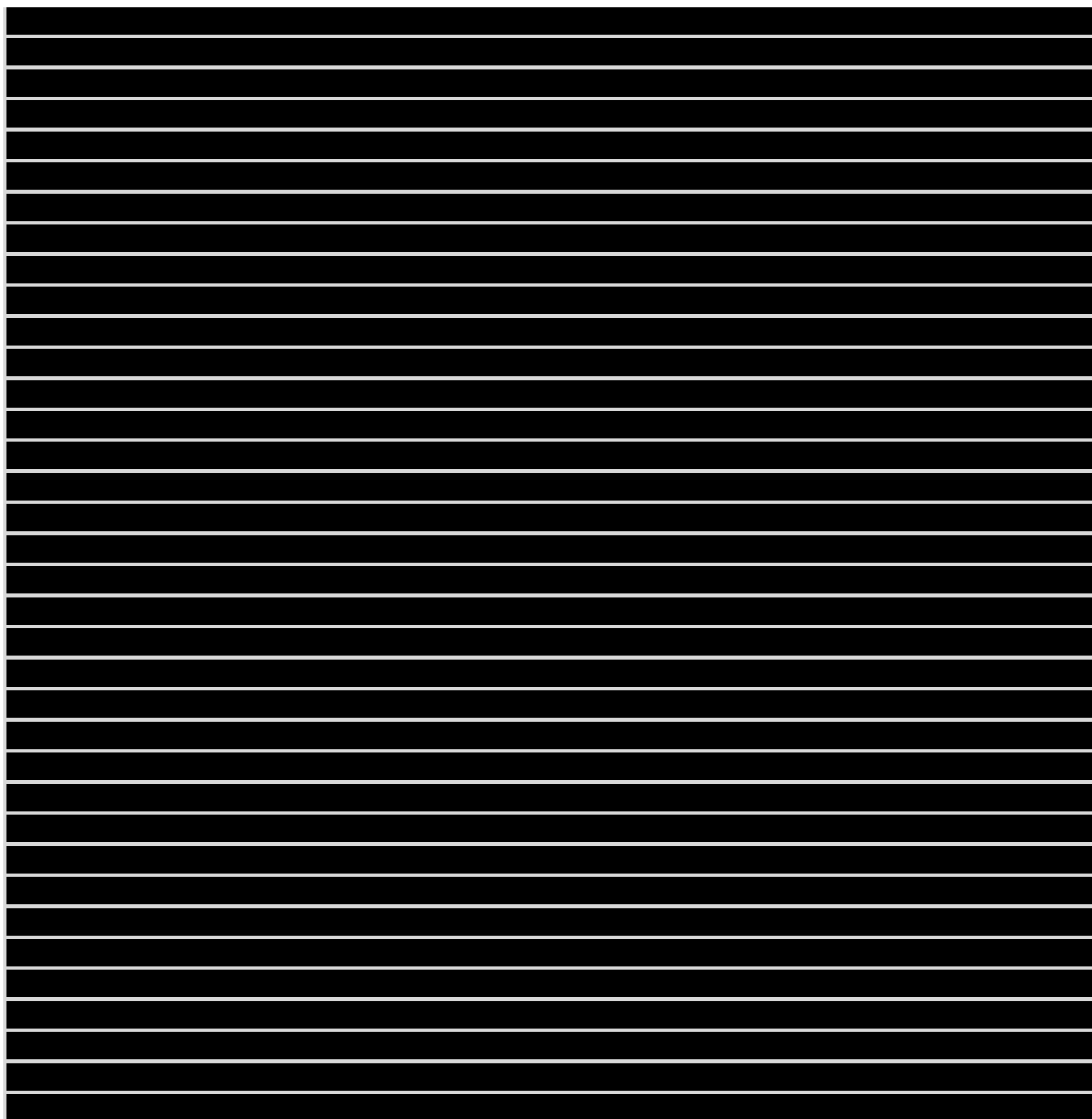
Návrh obnovy kmitočtového přidělu obsahuje jedny z nejnáročnějších závazků pokrývání obyvatel a území, jaké kdy byly součástí kmitočtových přidělů. V předchozím textu jsme prokázali, že jejich naplnění nebude možné bez dílčích úprav, a i tak bude velmi náročné. Z tohoto důvodu navrhuje, aby Úřad a Držitel přidělu byli po čas plnění předmětných závazků v úzkém spojení a vzájemně monitorovali situaci a úspěšnost naplňování závazků (ideálně i s možností simulace pokrytí a plnění závazku pokrytí ZSJ nebo úseku koridoru dle plánovaných radiofrekvenčních dat zamýšleného individuálního vysílače před jeho samotnou výstavbou), resp. společně i analyzovali důvody, pro které by plnění závazků v některých lokalitách vážlo nebo bylo zcela nemožné. Tato společná platforma pro vyhodnocení průběžného plnění napomůže buď zcela předejít anebo vyřešit situaci, kdy ke konci ambiciózně stanovených lhůt pro plnění závazků bude případně potřeba řešit pro obě strany nepříjemnou situaci v podobě vážnoucího procesu pokrývání bílých míst.

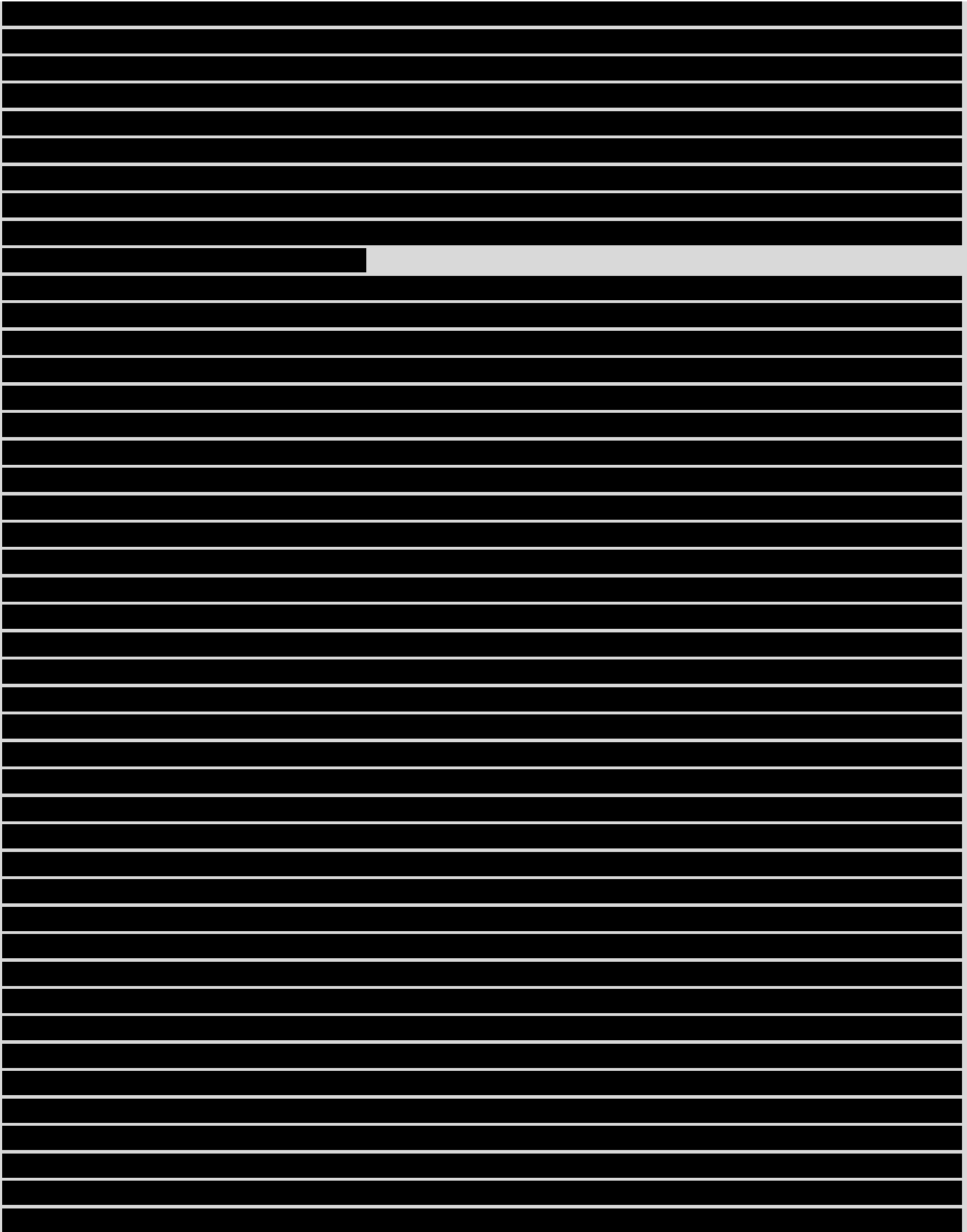


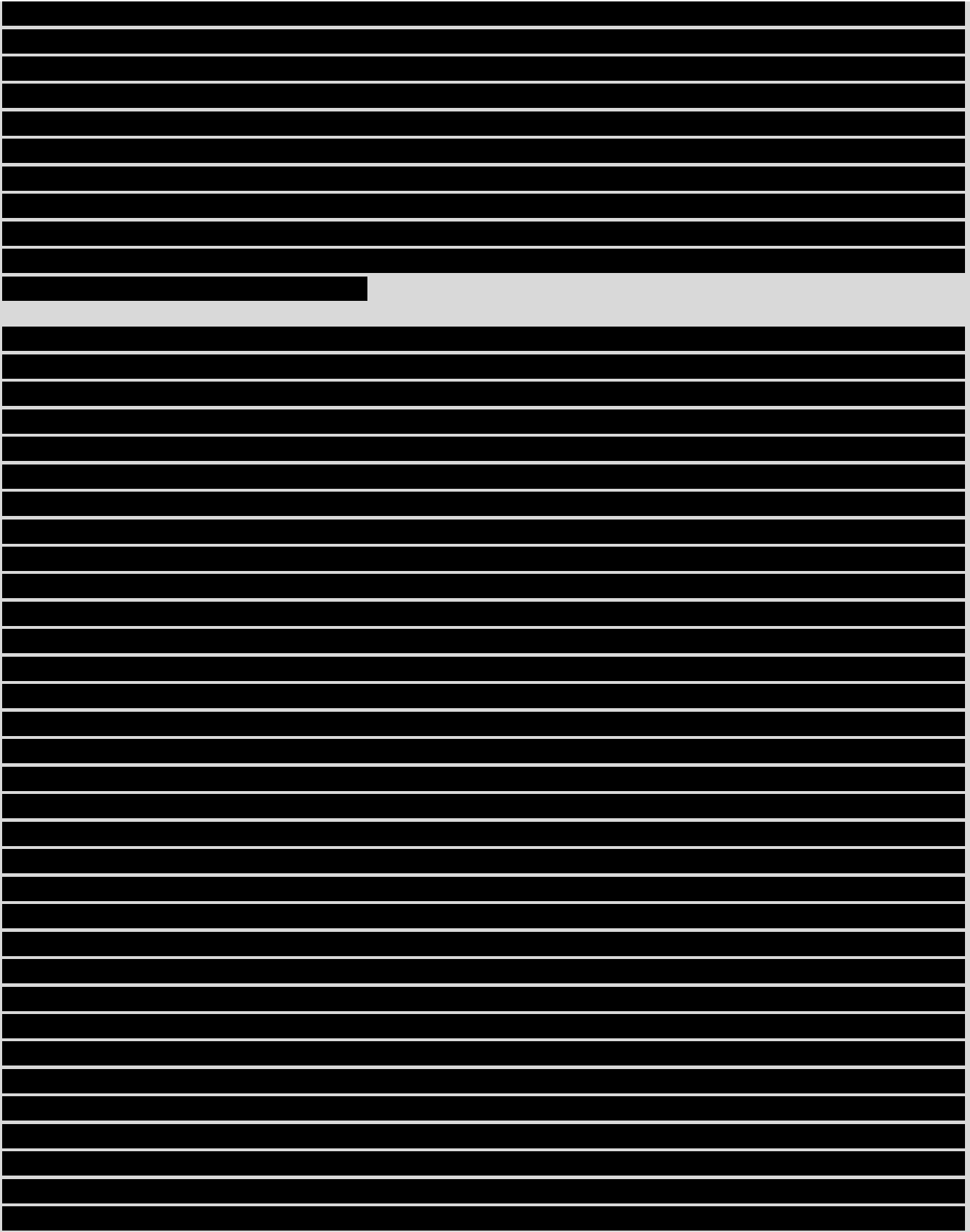
Příloha: příklady pokrytí ZSJ ze Seznamu bílých míst

Níže uvádíme příklady ZSJ ze seznamu bílých míst, zhodnocení jejich současného stavu pokrytí (levé obrázky) a předpokládanou výstavbu pro splnění podmínek pokrytí (pravé obrázky). Fialově jsou vyznačeny základnové stanice, přičemž na levých obrázcích jsou zobrazeny již vystavěné stanice a na pravých obrázcích jsou kromě vystavěných i stanice nutné k výstavbě pro zajištění pokrytí. Tyto příklady jsou dle našich analýz reprezentanty typických bílých míst ze seznamu.

**** ZAČÁTEK OBCHODNÍHO TAJEMSTVÍ ****









[Redacted content]



**** KONEC OBCHODNÍHO TAJEMSTVÍ ****